

Links und rechts am Rhein



# BRÜHL



Ormesson



Weixdorf



Dourtenga

## Amtsblatt der Gemeinde Brühl

[www.bruehl-baden.de](http://www.bruehl-baden.de)

Freitag, 12. Januar 2024

62. Jahrgang / Ausgabe 1/2



Foto: fauser/Stock/Thinkstock

**Neues aus dem Gemeinderat**

S. 2



Foto: Boris Ickel/Hemera/Thinkstock

**Neue Satzungen**

ab S. 4



Foto: Britta Jaksom/Stock/Thinkstock

**Wahl 2024**

Widerspruchsrecht

S. 2



Foto: monkeybusinessimages/Stock/Thinkstock

**Landesfamilienpass**

S. 10



**Prunksitzung** der Rohrhöfer Gögge<sup>2</sup>

27.01.2024 - 19:01 Uhr - Sporthalle Schillerschule

**Seniorenitzung** der Rohrhöfer Gögge

28.01.2024 - 14:11 Uhr - Sporthalle Schillerschule  
freier Eintritt

**Kindermaskenball** der Kollerkrotten Brühl

28.01.2024 - 14:00 Uhr - Festhalle Brühl<sup>3</sup>

**Kinderfasching** der Rohrhöfer Gögge

04.02.2024 - 14:11 Uhr - Vereinshaus SV Rohrhof<sup>3</sup>

**Närrische Sitzung** der Kollerkrotten Brühl<sup>1</sup>

10.02.2024 - 19:31 Uhr - Festhalle Brühl

**Rosenmontagsparty** der Rohrhöfer Gögge<sup>2</sup>

12.02.2024 - 20:11 Uhr - Vereinshaus SV Rohrhof

**Fastnachtsumzug Brühl**

13.02.2024 - 13:01 Uhr - Start: Schwetzingen Straße

1: [kartenverkauf@kollerkrotten-bruehl.de](mailto:kartenverkauf@kollerkrotten-bruehl.de) 2: [kartenverkauf@rohrhoefer-goeggel.de](mailto:kartenverkauf@rohrhoefer-goeggel.de)

3: Tickets an der Tageskasse

## Aus dem Gemeinderat

Gebührenerhöhungen und ein Betriebskostenzuschuss standen auf der kurzen vorweihnachtlichen Sitzung des Brühler Gemeinderats.

### Abwasserkosten steigen deutlich

Gebührenerhöhungen, so Bürgermeister Dr. Ralf Göck in der Weihnachtssitzung des Gemeinderats, seien keine schöne Sache. Aber manchmal seien sie unausweichlich und genau dieser Fall tritt nun bei der Abwasserentsorgung ein. Beim Klärwerk stünden erhebliche Investitionen an, die sich doch deutlich auf die Abwassergebühr auswirken. Gemeint sind damit drei sogenannte Eindicker aus den 70er Jahren, mit denen Schlämme entwässert werden. Unterm Strich erfordert das Mittel von 2,6 Millionen Euro. Für die Schmutzwassergebühr bedeutet das Kosten von 3,33 Euro je Kubikmeter Abwasser und beim Niederschlagswasser 78 Cent je Kubikmeter. Seit dem Jahr 2020 stiegen die Kosten damit von 1,99 Euro für einen Kubikmeter Abwasser auf nun 3,33 Euro. Und beim Niederschlagswasser von 57 Cent auf 78 Cent je Kubikmeter. Gerade in der jetzigen Situation, mit der allgemeinen Kostensteigerung, sei das Drehen an der Gebührenschaube nicht erfreulich. Aber das Klärwerk sei umlagefinanziert. Heißt, am Ende müssen die Kosten vom Nutzer getragen werden. Eine Sicht, die am Ratsstisch unstrittig war. Ohne Diskussion wurde die neue Abwassersatzung mit den neuen Gebühren, denen eine außerhalb des Rathauses gefertigte Gebührenkalkulation zugrunde liegt, verabschiedet.

### Die elektronische Personalakte kommt

Ohne jede Diskussion und einstimmig goudierte der Gemeinderat im Zuge der weiteren Verwaltungsdigitalisierung auch die Einführung der elektronischen Personalakte in Kooperation mit dem kommunalen Rechenzentrum „Komm.ONE“ bis zum Jahr 2027. Dabei wurde die Verwaltung beauftragt die notwendigen Finanzmittel bei der Haushaltsplanung für das Jahr 2027 zu berücksichtigen. Einmalig sind das Kosten von knapp 21 600 Euro. Hinzu kommen dann noch laufende Kosten knapp 3500 Euro im Jahr für Support und Wartung.

### Gebühr für die Unterbringung von Obdachlosen und Geflüchteten steigt

Grundsätzlich wird die Unterbringung von Obdachlosen und Geflüchteten in die zwei Kategorien, einfache und gehobene Unterkunft, unterteilt. Da die Mietkonditionen sich seit 2020, dem Jahr der letzten Erhebung, verändert haben, ist in den Augen der Verwaltung eine Anpassung dieser Sätze geboten.

Für die einfachen Unterkunft, so Bürgermeister Dr. Ralf Göck, sollen die Sätze auf monatlich 250,72 pro Kopf Euro steigen. Aufgefangen werden damit vor allem die gestiegenen Aufwendungen für den Gebäudeunterhalt und die Stromkosten. Das sind im Vergleich zum Jahr 2020 rund 39 Euro mehr oder plus 18 Prozent. Für die gehobene Unterkunft, wie das ehemalige Hotel „Brühler Hof“, sollen die monatlichen Gebühren pro Kopf auf 608,17 Euro steigen. Das ist ein Plus von fast 195 Euro und entspricht einer Steigerung von 47 Prozent. Der starke Anstieg, so steht es in der Vorlage, ist vor allem der Auslastung in den ersten beiden Mietjahren geschuldet. Und auch diesem Verwaltungsvorschlag wurde einstimmig zugestimmt.

### Betriebskostenzuschuss für den Sportverein Rohrhof

Einstimmig, von Wolfram Gothe (CDU) und Claudia Stauffer (FW) über Gabriele Rösch (SPD) bis zu Peter Frank (GLB), votierte der Gemeinderat zum Schluss auch für die Gewährung des alljährlichen Betriebskostenzuschusses für die vereinsfremden Veranstaltungen des vergangenen Jahres in der vereinseigenen Halle des Sportvereins Rohrhof über rund 5700 Euro. Die Sporthalle wurde auf Wunsch der Gemeinde von Anfang an auch als Festhalle für den Ortsteil Rohrhof konzipiert. Damit einher ging die Zusage, dass die Gemeinde für die anteiligen Betriebskosten geradesteht. Um Kosten einzugrenzen, so Bürgermeister Dr. Ralf Göck, wurde dem Verein letztes Jahr aufgetragen die Erhebung der Benutzergebühren an die Brühler Festhalle anzupassen. Es ist ein Feld, bei dem die Verwaltung noch „deutliches Steigerungspotenzial“ sieht. Am Ratsstisch herrschte darüber Einigkeit, dass der Verein hier am Ball sei und die Steigerungspotenziale auslote.

## Informationen durch den Bürgermeister

Dr. Göck ging auf die Anfrage von GR Gothe bezüglich RNK-Hotel aus der letzten Sitzung ein.

Göck habe mit dem Eigentümer des neuen Gästehauses in dem „Schütte-Lanz-Gewerbepark“ an den Werften gesprochen und dieser habe zugesagt, dass der Vorgarten bis Frühjahr 2024 fertiggestellt sei. Im Moment würden die Firmen keine Gärten anlegen. Es liegen aber Pläne in der Schublade und ein Unternehmen sei bereits beauftragt. Weiterhin sei das Hotel schon gut gebucht. Da es über keine Rezeption verfüge, sondern durch einen Hausmeister und eine Reinigungskraft personalsparsam geführt werden, sei es auch günstig.

Weiterhin informierte der Bürgermeister über das ehemalige Real-Gebäude. Hier haben sich EDEKA und die Eigentümer geeinigt und die Bauarbeiten, die fast 1 Jahr geruht hätten, seien wieder aufgenommen worden. Die Eröffnung sei im Jahr 2025 vorgesehen. Und zum Seniorenwohnen am Schütte-Lanz-Park vermeldete Dr. Göck inzwischen eine Zwei-Drittel-Auslastung.



## Amtliche Bekanntmachungen

### Brühler Neujahrsempfang 2024

Bürgermeister Dr. Ralf Göck lädt am 21.01.2024 alle interessierten Mitbürgerinnen und Mitbürger zum traditionellen Neujahrsempfang der Gemeinde Brühl in die Festhalle ein. Bei einem kleinen Umtrunk wird Bilanz über das vergangene Jahr gezogen und die Projekte und Planungen für das neue Jahr erläutert.

Es werden etwa 250 Gäste zu dem einstündigen Stehempfang mit anschließendem Plausch bei einem Glas Sekt erwartet. Einlass ist um 10.30 Uhr, Beginn um 11.00 Uhr. Das musikalische Rahmenprogramm gestaltet diesmal der Katholische Kinderchor um Monika Zorn und Doris Siebert.

### Widerspruchsrecht gegen die Erteilung von Gruppenauskünften bei den Kommunalwahlen und der Europawahl am 9. Juni 2024

Gruppenauskünfte an Parteien und andere Träger von Wahlvorschlägen können nach § 34 Meldegesetz anlässlich der Kommunalwahlen und der Europawahl erteilt werden.

Nach § 34 Meldegesetz darf Parteien und anderen Trägern von Wahlvorschlägen im Zusammenhang mit allgemeinen Wahlen zu parlamentarischen Vertretungskörperschaften unter den dort näher genannten Voraussetzungen eine **einfache Auskunft** aus dem Melderegister von Gruppen von Wahlberechtigten erteilt werden, für deren Zusammensetzung (**nur**) das **Lebensalter** der Betroffenen bestimmend ist, **keine anderen Kriterien** (wie z. B. Staatsangehörigkeit). Diese Regelung gilt auch für die bevorstehenden Kommunalwahlen und die Europawahl.

**Sofern wahlberechtigte Bürger nicht wünschen, dass ihre Daten an politische Parteien und Wählergruppen weitergegeben werden, besteht die Möglichkeit, durch einfache schriftliche Erklärung ohne nähere Angaben von Gründen gegenüber der Meldebehörde (Gemeindeverwaltung Brühl, Hauptstr. 1, 68782 Brühl) die Nichtweitergabe von Meldedaten zu bewirken.**

Die Widerspruchsfrist gegen die Möglichkeit der Erteilung von Gruppenauskünften beträgt einen Monat ab dem Datum dieser öffentlichen Bekanntmachung.  
Bürgermeisteramt Brühl

### Fischereiabgabe für das Jahr 2024 / Verlängerung bzw. Neuausstellung Fischereischein

Das Land Baden-Württemberg hat die Höhe der Fischereiabgabe für das Jahr 2024 festgelegt. Diese beträgt nun 12,00 Euro pro Jahr. Hinzu kommt die Fischereigebühr der Gemeinde.

**Für die Ausstellung sind mitzubringen:**

bei erstmaliger Ausstellung: Fischereiprüfung und Passfoto  
 bei neu auszustellendem Schein: bisheriger Fischereischein und Passfoto

**Somit fallen daher ab sofort folgende Kosten an, die in bar zu entrichten sind:**

- Jugendfischereischein 5 Euro
  - Fischereischein 1 Jahr (bei bestehendem Schein) 22 Euro
  - Fischereischein 1 Jahr (bei neuem Schein) 27 Euro
  - Fischereischein 5 Jahre (bei bestehendem Schein) 70 Euro
  - Fischereischein 5 Jahre (bei neuem Schein) 75 Euro
  - Fischereischein 10 Jahre (bei bestehendem Schein) 130 Euro
  - Fischereischein 10 Jahre (bei neuem Schein) 135 Euro
- Ordnungsamt

**MVV verlegt Wasserleitung zum Anschluss des neuen Wohnquartiers „Grüne Mitte“ in der Germaniastraße**

**Bauarbeiten für den ersten Bauabschnitt beginnen am 22. Januar 2024 – Ende der Arbeiten voraussichtlich Anfang März 2024 – Zweiter Bauabschnitt für Mitte des Jahres 2024 geplant**

Die Netzgesellschaft des Mannheimer Energieunternehmens MVV, die MVV Netze GmbH, schließt das neue Wohnquartier „Grüne Mitte“ in der Gemeinde Brühl an ihr Wassernetz an. Dafür verlegt das Unternehmen auf einer Länge von rund 250 Metern in der Germaniastraße in zwei Bauabschnitten eine neue Wasserversorgungsleitung. Die Arbeiten für den ersten Bauabschnitt beginnen am Montag, 22. Januar 2024 und werden bis März 2024 abgeschlossen sein. Voraussichtlich Mitte des Jahres 2024 beginnt der zweite Bauabschnitt, über den das Unternehmen die Anwohnerinnen und Anwohner rechtzeitig im kommenden Jahr informiert.

Für den ersten rund 60 Meter langen Bauabschnitt wird zeitweise eine Vollsperrung in der Germaniastraße im Bereich der Hausnummern 20 bis zur Querung Friesenweg eingerichtet. Für rund sechs Wochen ist die Germaniastraße damit während der Bauzeit für die Anlieger nur eingeschränkt befahrbar. Die Grundstücke am Friesenweg sind in dieser Zeit über Stahlplatten und Fußgängerbrücken erreichbar.

Montags bis freitags wird jeweils von 8 bis 17 Uhr eine Vollsperrung für die Bauarbeiten eingerichtet, sodass die Durchfahrt für Anlieger in dieser Zeit nur eingeschränkt möglich ist. Ab 17 Uhr sowie an den Wochenenden wird die Vollsperrung aufgehoben und die Durchfahrt ist bis 8 Uhr des nächsten Arbeitstages möglich. Die Parkplätze entlang der Straße müssen teilweise entfallen.

MVV Netze sowie die zukünftigen Bewohnerinnen und Bewohner des neuen Wohnquartiers „Grüne Mitte“ bitten um Verständnis für die erforderliche Maßnahme und entschuldigen sich für die damit verbundenen unvermeidbaren Beeinträchtigungen. Für Fragen und Anregungen ist das Unternehmen jederzeit per E-Mail an kundenservice-ma@mvv-netze.de zu erreichen.

**Erneuter Antrag auf Baugenehmigung zur Errichtung einer Funksende- und -empfangsanlage**

**für das Vodafone-Mobilfunknetz und Mobilfunkdienste privater Netzbetreiber / Neubau eines Betonmasts mit einer Höhe von 41 Metern und einer Station 6036 S**

**Beteiligung der Bürgerinnen und Bürger**

Der Antrag auf Baugenehmigung einer Funksende- und -empfangsanlage auf dem Grundstück Flst.-Nr. 1434/25 (Bereich Gartenstraße/Lönsstraße) wurde bereits in der Sitzung des Gemeinderats am 23.10.2023 behandelt. Das gemeindliche Einvernehmen zu diesem Antrag wurde damals versagt, mit der Maßgabe, dass der Standort des 41 m

hohen Betonmasts rund 22 m nach Westen, an den Rand des Grundstücks, verschoben wird. Damit kann das von den Anwohnern befürchtete massive Erscheinungsbild des Masts und die daraus resultierende erdrückende Wirkung verbessert werden.

Der Bauherr, die Vantage Towers AG, Düsseldorf, hat nun die Pläne dahin gehend überarbeitet, dass der Standort des Betonmasts an den westlichen Rand des der Gemeinde Brühl gehörenden Grundstücks verschoben ist. Die Höhe des Masts und die dazugehörige Station wurden beibehalten.

Gemäß § 55 LBO kann die Gemeinde zu diesem Bauantrag auch sonstige Eigentümer benachbarter Grundstücke (sonstige Nachbarn), deren öffentlich-rechtlich geschützte nachbarliche Belange berührt sein können, benachrichtigen.

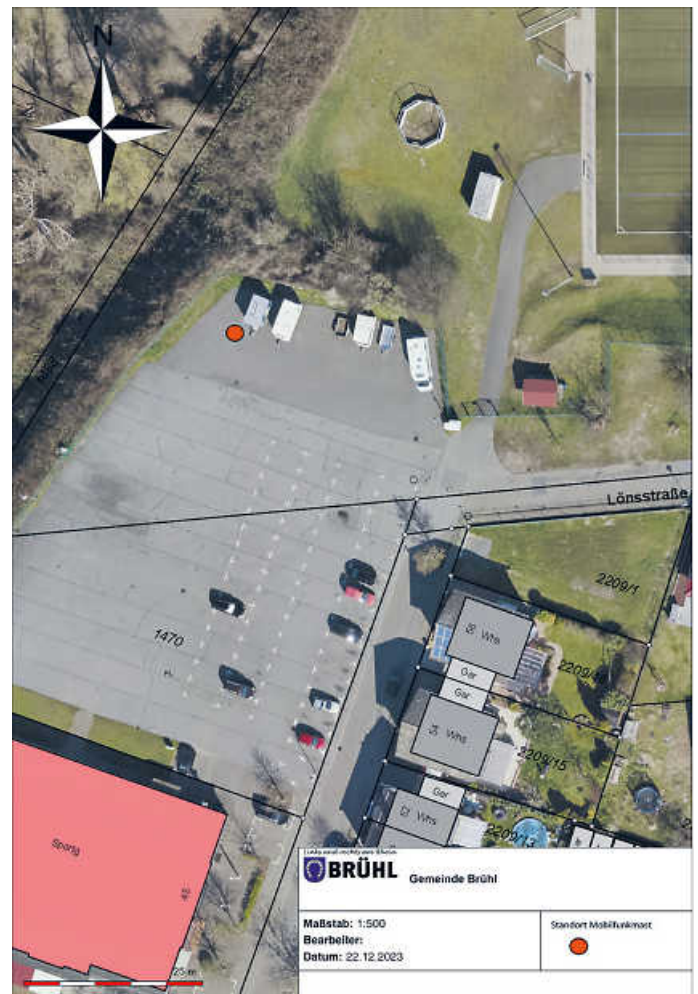
Die Gemeinde informiert mit dieser Veröffentlichung die Brühler Bevölkerung über diesen Bauantrag. Hinweise zum Bauvorhaben oder Einwendungen gegen das Bauvorhaben sind innerhalb von vier Wochen nach dieser Veröffentlichung schriftlich (Postfach 1163, 68776 Brühl) oder zur Niederschrift (Hauptstr. 1, 68782 Brühl) beim Bürgermeisteramt Brühl vorzubringen.

Grundsätzlich können die Pläne zu folgenden Zeiten (oder nach Terminabsprache: 06202 2003-82) im Rathaus Brühl (Hauptstr. 1, Zimmer Nr. 203) eingesehen werden:

Montag – Freitag 8.30 Uhr – 12.00 Uhr

Dienstag und Donnerstag: 15.00 Uhr – 17.30 Uhr

**Auf dem beigefügten Luftbild ist der neue Standort des Sendemasts eingezeichnet.**



**Altersjubilare**

- 13.01. Frau Renate Grinbold geb. Bethke 80 Jahre
- 13.01. Herrn Albert Konieczny 75 Jahre
- 14.01. Frau Brigitte Hauck geb. Garnatz 85 Jahre
- 16.01. Frau Gisela Schmidt geb. Knapp 85 Jahre
- 19.01. Frau Ilse Schwarz geb. Striehl 80 Jahre

**Wir gratulieren recht herzlich!**

# Festsetzung der Grundsteuer für das „Kalenderjahr 2024“

## 1. Steuerfestsetzung

Der Gemeinderat hat durch Hebesatzsatzung vom 18.11.2019 die Hebesätze für die Grundsteuer festgesetzt auf

- **380 v. H. für die Betriebe der Land- und Forstwirtschaft (Grundsteuer A) und**
- **380 v. H. für die Grundstücke (Grundsteuer B).**

Diese Hebesätze gelten ab dem 01.01.2020 und wurden seither nicht geändert. Für diejenigen Steuerschuldner, die für das Kalenderjahr 2024 die gleiche Grundsteuer wie bisher zu entrichten haben, wird aufgrund von § 27 Absatz 3 des Grundsteuergesetzes (GrStG a.F.) die Grundsteuer für das Kalenderjahr 2024 in derselben Höhe durch öffentliche Bekanntmachung festgesetzt. Für die Steuerschuldner treten mit dem Tage der öffentlichen Bekanntmachung die gleichen Rechtswirkungen ein, wie wenn ihnen an diesem Tage ein schriftlicher Steuerbescheid zugegangen wäre. Dies gilt nicht, wenn Änderungen in der sachlichen oder persönlichen Steuerpflicht eintreten. In diesen Fällen ergeht, anknüpfend an den Messbescheid des Finanzamtes, ein entsprechender schriftlicher Grundsteuerbescheid.

## 2. Zahlungsaufforderung

Die Steuerschuldner werden gebeten, die Grundsteuer für 2024 zu den Fälligkeitsterminen und mit den Beträgen, die sich aus dem letzten schriftlichen Grundsteuerbescheid vor Veröffentlichung dieser Bekanntmachung ergeben, auf ein Bankkonto der Gemeindekasse zu überweisen oder einzuzahlen.

## 3. Rechtsbehelfsbelehrung

Gegen diese durch öffentliche Bekanntmachung bewirkte Steuerfestsetzung kann innerhalb eines Monats nach dieser öffentlichen Bekanntmachung Widerspruch beim Bürgermeisteramt Brühl erhoben werden.

## 4. Hinweis

Bei Grundstücksveräußerungen ist der bisherige Eigentümer weiterhin zur Zahlung der Grundsteuer an die Gemeinde verpflichtet. Andere Vereinbarungen (z.B. Kaufvertrag) haben nur privatrechtliche Bedeutung für die Verrechnung der Grundsteuer zwischen dem bisherigen und dem neuen Eigentümer. Sie berühren aber die Zahlungspflicht (Steuerschuld) gegenüber der Gemeinde nicht. Erst nachdem das Finanzamt einen neuen Messbescheid erlassen hat, wird die Grundsteuer für den Käufer, ab dem im Messbescheid genannten Zeitpunkt, festgesetzt.

## 5. Grundsteuerreform ab 2025

Das Land Baden-Württemberg hat inzwischen ein eigenes Grundsteuergesetz (LGrStG) beschlossen, das vom Grundsteuergesetz des Bundes sehr stark abweicht. Dieses Gesetz tritt zum 01.01.2025 vollständig in Kraft. Die Steuerschuldner sollten inzwischen vom Finanzamt Schwetzingen für jedes Grundstück einen Grundsteuerwertbescheid und einen Grundsteuermessbescheid erhalten haben. Sobald vom Finanzamt sämtliche Messbeträge ermittelt und der Gemeinde mitgeteilt wurden, entscheidet der Gemeinderat über die Anpassung der Hebesätze.

Brühl, den 18.12.2023

Der Bürgermeister:

Dr. Ralf Göck

## HUNDESTEUER

### Allgemeines

Die Gemeinde Brühl erhebt nach den Vorschriften des Kommunalabgabengesetzes in Verbindung mit der Hundesteuersatzung der Gemeinde Brühl vom 18.11.2019, zuletzt geändert am 20.11.2023, eine Hundesteuer als Gemeindesteuer.

### Steuersatz

Die Steuer beträgt im Jahr 2024 für jeden **ersten Hund 108,00 Euro**. Hält ein Hundehalter im Gemeindegebiet mehrere Hunde, so erhöht sich der geltende Steuersatz für den zweiten und jeden weiteren Hund auf **216,00 Euro** je Hund.

Für Kampfhunde und gefährliche Hunde wird ein erhöhter Steuersatz erhoben. Dieser beträgt **450,00 €**. Hält ein Hundehalter im Gemeindegebiet mehrere Kampfhunde oder gefährliche Hunde, so erhöht sich der Steuersatz für den zweiten und jeden weiteren derartigen Hund auf **900,00 €** je Hund. Steuerbefreiungen oder Steuerermäßigungen werden für solche Hunde nicht gewährt.

Kampfhunde sind solche Hunde, die aufgrund ihres Verhaltens die Annahme rechtfertigen, dass durch sie eine Gefahr für Leben und Gesundheit von Menschen und Tieren besteht. Kampfhunde im Sinne dieser Vorschrift sind insbesondere Bullterrier, Pit Bull Terrier, American Staffordshire Terrier sowie deren Kreuzungen untereinander mit anderen Hunden sowie Bullmastiff, Mastino Napolitano, Fila Brasileiro, Bordeaux-Dogge, Mastin Espanol, Staffordshire Bullterrier, Dogo Argentino, Mastiff und Tosa Inu.

### Steuerbefreiung, Steuerermäßigung

Steuerbefreiung wird auf Antrag gewährt für das Halten von Hunden, die ausschließlich dem Schutz und der Hilfe tauber oder sonst hilfsbedürftiger Personen dienen. Sonst hilfsbedürftig sind Personen, die einen Schwerbehindertenausweis mit dem Merkzeichen „B“, „BL“, „aG“ oder „H“ besitzen. Ebenfalls wird Steuerbefreiung gewährt für Hunde, welche die Prüfung für Rettungshunde oder die Wiederholungsprüfung mit Erfolg abgelegt haben und die für den Schutz der Zivilbevölkerung zur Verfügung stehen.

Schutzhunde oder Begleithunde, die nachweislich eine Prüfung mit Erfolg abgelegt haben, erhalten eine Steuerermäßigung von **30,00 Euro**.

### Steuerschuldner

Steuerschuldner ist der Halter eines Hundes. Alle im Haushalt gehaltenen Hunde gelten als vom Halter gemeinsam gehalten.

### Hundesteuermarken

Für jeden steuerpflichtigen Hund wird bei der Anmeldung bzw. der ersten Besteuerung von der Gemeinde eine Hundesteuermarke ausgegeben. Für anzeigepflichtige, jedoch steuerfreie Hunde erfolgt die Ausgabe der Hundesteuermarke, sobald die Anzeige erstattet wurde. Der Hundehalter muss die von ihm gehaltenen, außerhalb des von ihm bewohnten Hauses oder des umfriedeten Grundbesitz laufenden, anzeigepflichtigen Hunde mit einer gültigen und sichtbar befestigten Hundesteuermarke versehen. Bei Verlust einer Hundesteuermarke erhebt die Gemeinde Brühl eine Gebühr in Höhe von **10,00 Euro**.

### Entstehung der Steuerschuld/Steuerpflicht

Die Steuerschuld für ein Haushaltsjahr entsteht am 1. Januar für jeden an diesem Tag im Gemeindegebiet gehaltenen über drei Monate alten Hund. Wird ein Hund erst nach diesem Zeitpunkt drei Monate alt, oder wird ein über drei Monate alter Hund erst nach diesem Zeitpunkt gehalten, so entsteht die Steuerschuld und beginnt die Steuerpflicht am ersten Tag des folgenden Kalendermonats. Die Steuerpflicht endet mit Ablauf des Kalendermonats, in dem die Hundehaltung beendet ist.

### Anzeigepflicht

Wer im Gemeindegebiet einen über drei Monate alten Hund hält, hat dies innerhalb von zwei Wochen nach dem Beginn des Haltens oder nachdem der Hund das steuerpflichtige Alter erreicht hat, der Gemeinde anzuzeigen. Bei Kampfhunden oder gefährlichen Hunden ist auch die Rasse (bei Kreuzungen die Rasse des Vater- und Muttertieres) anzuzeigen.

### Ordnungswidrigkeiten

Wer vorsätzlich oder leichtfertig der Anzeigepflicht zuwiderhandelt, handelt ordnungswidrig. Die Ordnungswidrigkeit kann mit Geldbuße geahndet werden.

### Aufforderung zur Anmeldung

An die Hundehalter ergeht hiermit die Aufforderung, die Anmeldung der Hundehaltung bis spätestens 31. Januar 2024 vorzunehmen. Die Aufforderung gilt nicht für Hundehalter, die ihre Verpflichtung bereits erfüllt haben.

### Zustellung der Bescheide für das Jahr 2024

Die Hundesteuerbescheide werden mit Bescheiddatum 11.01.2024 zugestellt. Die Hundesteuer ist innerhalb eines Monats nach Bekanntgabe des Steuerbescheides zu entrichten. Sofern eine Bankabbuchung erteilt wurde, wird die Hundesteuer zum Fälligkeitstermin abgebucht.

Brühl, den 18.12.2023

Der Bürgermeister:

Dr. Ralf Göck

## Bereitschaftsdienste

### Notrufe

<b>Feuerwehr/Notarzt/Rettungsdienst</b>	112
<b>Polizei</b>	110
<b>Polizeiposten Brühl, Hauptstr. 1</b>	71282
<b>Polizei-Revier Mannheim-Neckarau, Rheingoldplatz 4 (durchgehend)</b>	0621/83397-0
<b>Kreiskrankenhaus Schwetzingen, Bodelschwingstraße</b>	84-30
<b>Giftnotrufzentrale Freiburg</b>	0761/19240
<b>Frauenhaus Heidelberg</b>	06221/831282
<b>Frauenhaus Mannheim</b>	0621/744242
<b>Hilfetelefon „Gewalt gegen Frauen“</b>	0800/0116016
365 Tage, 24 h (kostenlos und anonym) www.hilfetelefon.de	
<b>Telefonseelsorge</b>	0800/1110111
<b>Ärztlicher Akut-Dienst für Privatpatienten und Selbstzahler - PrivAD, 24h</b>	01805/304 505*
*Kosten pro Minute aus dem Festnetz: 14 Cent	

### Störungsdienste

#### Strom

#### EnBW Regional AG – Regionalzentrum Nordbaden

- Zentrale Ettlingen	07243/180-0
- Störungsmeldestelle (Strom)	0800/3629477
- Beratungsservice	
Bezirkszentrum Schwetzingen	06202/2774-0
Servicetelefon	0800/3629000

#### Gas, Wasser, Fernwärme

#### MVV Energie AG Mannheim

Service-Hotline	0800/6882255
Notfall-Hotline	0800/2901000

#### Müll

#### AVR Kommunal AÖR

www.avr-kommunal.de

- Zentrale	07261/9310
- Störungen bei der Abfuhr	07261/931931

#### AVR GewerbeService GmbH

- Entsorgungslösungen für gewerbliche Abfälle	06221/878-400
---	---------------

### Tierärztlicher Notdienst

In dringenden Notfällen rufen Sie bitte Ihren Haustierarzt an.

### Ärztliche Notdienste

#### Allgemeinärztlicher Notdienst Schwetzingen: Notfallpraxis

(außerhalb der Öffnungszeiten der Hausarztpraxis)

#### GRN-Klinik Schwetzingen, Bodelschwingstraße 10

#### Die ärztliche Notfallpraxis ist dienstbereit:

Montag, Dienstag, Donnerstag, Freitag	19.00 bis 22.00 Uhr
Mittwoch	16.00 bis 22.00 Uhr
Samstag, Sonntag, Feiertag	08.00 bis 22.00 Uhr

Patienten können ohne Voranmeldung zu den Öffnungszeiten in die Notfallpraxis kommen. Für nicht gehfähige Patienten kann in dringenden Fällen und einer erforderlichen Akutbehandlung ein Hausbesuch über die **116117** angefragt werden. Bei medizinischen Notfällen, insbesondere bei Verdacht auf Herzinfarkt und Schlaganfall, muss sofort der Rettungsdienst unter der **112** alarmiert werden!

#### docdirekt

Montag bis Freitag 09.00 bis 19.00 Uhr

#### Kostenfreie Onlinesprechstunde der KVBW von niedergelassenen Haus- und Kinderärzten (nur für gesetzlich Versicherte in Baden-Württemberg)

0711-96589700 oder docdirekt.de

### Zahnärztlicher Notfalldienst

#### Zahnärztliche Notfalldienstnummer

für Baden-Württemberg: 0761-120 120 00

### Fachärztlicher Bereitschaftsdienst

#### Rhein-Neckar-Kreis in Heidelberg:

Augen-, HNO- und Kinderärzte:

116 117 (kostenfreie Rufnummer)

#### Kinder Notfallpraxis Heidelberg

Universitätsklinikum Heidelberg, Zentrum f. Kinder- und Jugendmedizin, Im Neuenheimer Feld 430, Heidelberg

Montag, Dienstag, Donnerstag	19.00 bis 22.00 Uhr
Mittwoch und Freitag	16.00 bis 22.00 Uhr
Samstag, Sonntag und Feiertag	09.00 bis 22.00 Uhr

#### Augen Notfallpraxis Mannheim

Universitätsklinikum Mannheim, Theodor-Kutzer-Ufer 1-3, Mannheim

Mittwoch	17.00 bis 19.00 Uhr
Samstag, Sonntag und Feiertag	10.00 bis 18.00 Uhr

### Apotheken Notdienst

#### Sa., 13.01.2024:

See-Apotheke, Ketsch, Seestr. 53,  
Tel.: 06202-65533

#### So., 14.01.2024:

Kurpfalz-Apotheke, Oftersheim, Mannheimer Str. 60,  
Tel.: 06202-59480

#### Mo., 15.01.2024:

St.-Martin-Apotheke, Schwetzingen, Carl-Theodor-Str. 21,  
Tel.: 06202-4860

#### Di., 16.01.2024:

Schubert-Apotheke, Plankstadt, Schubertstr. 41,  
Tel.: 06202-923305

St.-Florian-Apotheke, Reilingen, Kirchenstr. 23,  
Tel.: 06205-5763

#### Mi., 17.01.2024:

Dreikönig-Apotheke, Schwetzingen, Mannheimer Str. 1,  
Tel.: 06202-4700

#### Do., 18.01.2024:

Sonnen-Apotheke, Brühl, Messplatz 4,  
Tel.: 06202-71288

#### Fr., 19.01.2024:

Stadt-Apotheke, Hockenheim, Heidelberger Str. 11,  
Tel.: 06205-4277

#### Der Apothekennotdienst wechselt täglich um 8.30 Uhr

Apotheken-Notdienstfinder (bundesweit):

Handy: 22 8 33 (max. 69 ct/Min/SMS)

Festnetz: 0800 00 22 8 33 (kostenlos)

Internet: www.aponet.de



Rathaus:  
 Hauptstr. 1, 68782 Brühl Tel. 06202 2003-0  
**Öffnungszeiten:**  
 Mo - Fr 8.30 - 12.00 Uhr, Di + Do 15.00 - 17.30 Uhr  
 Mail: [buergemeisteramt@bruehl-baden.de](mailto:buergemeisteramt@bruehl-baden.de)  
[www.bruehl-baden.de](http://www.bruehl-baden.de) | [www.facebook.com/bruehl.baden](http://www.facebook.com/bruehl.baden)

**Schulferien in Baden-Württemberg** (ohne Gewähr)  
 Ostern: 23. März bis 05. April  
 Pfingsten: 21. Mai bis 31. Mai  
 Sommer: 25. Juli bis 07. Sep.  
 Herbst: 28. Okt. bis 30. Okt.  
 Weihnachten: 23. Dez. bis 04. Jan. 2025

# 2024

Januar			Februar			März			April			Mai			Juni		
1 Mo	Neujahr	1 Do	NORD	1 Fr		1 Fr		1 Mo	Ostermontag	14 Mi	1 Mi	Tag der Arbeit	1 Sa	KOMP	1 Sa	KOMP	
2 Di		2 Fr		2 Sa	KOMP	2 Sa	KOMP	2 Di			2 Do	KLIBA	2 So		2 So		
3 Mi		3 Sa		3 So		3 So		3 Mi			3 Fr		3 Mo	ATU	3 Mo	ATU	
4 Do	NORD	4 So		4 Mo	ATU	4 Mo	ATU	4 Do	KLIBA	10 Do	4 Sa	KOMP	4 Di		4 Di		
5 Fr		5 Mo	ATU	5 Di		5 Di		5 Fr			5 So		5 Mi	KOMP	5 Mi	KOMP	
6 Sa	Heilige Drei Könige	6 Di		6 Mi		6 Mi		6 Sa	KOMP		6 Mo	ATU	6 Do	SÜD	6 Do	SÜD	
7 So		7 Mi		7 Do	KLIBA	7 Do	KLIBA	7 So			7 Di		7 Fr		7 Fr		
8 Mo	ATU	8 Do	KLIBA	8 Fr		8 Fr		8 Mo	ATU	15 Mo	8 Mi	SÜD	8 Sa	KOMP	8 Sa	KOMP	
9 Di		9 Fr		9 Sa	KOMP	9 Sa	KOMP	9 Di			9 Do	Christi Himmelfahrt	9 So	Europa- u. Kommunalwahl	9 So	Europa- u. Kommunalwahl	
10 Mi		10 Sa	KOMP	10 So		10 So		10 Mi			10 Fr		10 Mo		10 Mo		
11 Do	KLIBA	11 So		11 Mo	KSP	11 Mo	KSP	11 Do	SÜD		11 Sa	KOMP	11 Di		11 Di		
12 Fr		12 Mo	Rosenmontag	12 Di		12 Di		12 Fr			12 So	Muttertag	12 Mi		12 Mi		
13 Sa		13 Di		13 Mi		13 Mi		13 Sa	KOMP		13 Mo	GR	13 Do	KLIBA	13 Do	KLIBA	
14 So		14 Mi		14 Do	SÜD	14 Do	SÜD	14 So			14 Di		14 Fr		14 Fr		
15 Mo		15 Do	SÜD	15 Fr		15 Fr		15 Mo			16 Mi	KOMP	15 Sa	KOMP	15 Sa	KOMP	
16 Di		16 Fr		16 Sa	KOMP	16 Sa	KOMP	16 Di			16 Do	KLIBA	16 So		16 So		
17 Mi		17 Sa		17 So		17 So		17 Mi			17 Fr		17 Mo	GR	17 Mo	GR	
18 Do	SÜD	18 So		18 Mo	GR	18 Mo	GR	18 Do	KLIBA		18 Sa	KOMP	18 Di		18 Di		
19 Fr		19 Mo	GR	19 Di		19 Di		19 Fr			19 So	Pfingsten	19 Mi		19 Mi		
20 Sa	KOMP	20 Di		20 Mi		20 Mi		20 Sa	KOMP		20 Mo	Pfingstmontag	20 Do	NORD	20 Do	NORD	
21 So	Neujahrsempfang	21 Mi		21 Do	KLIBA	21 Do	KLIBA	21 So			21 Di		21 Fr		21 Fr		
22 Mo	GR	22 Do	KLIBA	22 Fr		22 Fr		22 Mo	GR	17 Mo	22 Mi		22 Sa	KOMP	22 Sa	KOMP	
23 Di		23 Fr		23 Sa	KOMP	23 Sa	KOMP	23 Di			23 Do	NORD	23 So		23 So		
24 Mi		24 Sa	KOMP	24 So		24 So		24 Mi			24 Fr		24 Mo		24 Mo		
25 Do	KLIBA	25 So		25 Mo		25 Mo		25 Do	NORD	13 Do	25 Sa	KOMP	25 Di		25 Di		
26 Fr		26 Mo		26 Di		26 Di		26 Fr			26 So		26 Mi		26 Mi		
27 Sa		27 Di		27 Mi		27 Mi		27 Sa	KOMP		27 Mo		27 Do	KLIBA	27 Do	KLIBA	
28 So		28 Mi		28 Do	NORD	28 Do	NORD	28 So			28 Di		28 Fr		28 Fr		
29 Mo		29 Do	NORD	29 Fr	Karfreitag	29 Fr	Karfreitag	29 Mo		18 Mo	29 Mi		29 Sa	KOMP	29 Sa	KOMP	
30 Di				30 Sa		30 Sa		30 Di			30 Do	Fronleichnam	30 So		30 So		
31 Mi				31 So	Beginn der Sommerzeit	31 So	Beginn der Sommerzeit	31 Mi			31 Fr						

Angaben ohne Gewähr

**GR** = Gemeinderat **ATU** = Ausschuss für Technik und Umwelt **KSP** = Kultur-, Sport und Partnerschaftsausschuss **KOMP** = Kompositager Samstag 13.00 - 16.00 Uhr, Mittwoch 13.30 - 15.30 Uhr  
**KLIBA** = KLIBA-Beratungstermine Donnerstag 15.00 - 17.00 Uhr (Anmeldung unter: 06221-998-750 oder [info@kliba-heidelberg.de](mailto:info@kliba-heidelberg.de)) **SÜD** = Straßenerkennung Brühl Süd **NORD** = Straßenerkennung Brühl Nord  
 Die Sitzungen finden jeweils montags um 18:30 Uhr im Sitzungssaal des Rathauses statt. Sofern die KLIBA-Beratung nicht stattfindet, erfolgt eine Bekanntgabe in der Brühler Rundschau.



# ERZIEHER\*INNEN GESUCHT!

#stellenangebote

#karriere

#bruehlbaden

Links und rechts am Rhein



Die Gemeinde Brühl beschäftigt rund 250 Mitarbeiterinnen und Mitarbeiter in den unterschiedlichsten Bereichen. Wir pflegen eine offene und freundliche Kommunikation untereinander und bieten als Arbeitgeber des öffentlichen Dienstes einen sicheren Arbeitsplatz mit der Möglichkeit zum eigenverantwortlichen und mitgestaltenden Arbeiten.

Sie sind auf der Suche nach einer neuen Herausforderung? Dann sind Sie bei uns genau richtig!

Für unsere Kinderbetreuungseinrichtungen

- Haus der Kinder
- Hort am Turm an der Jahnschule
- Sonnenschein Hort

suchen wir derzeit **Erzieher (m/w/d) in Voll- und Teilzeit** sowie **pädagogische Zusatzkräfte**.

Alle Stellen sind grundsätzlich als Dauerarbeitsplätze vorgesehen.

Detaillierte Informationen zu den einzelnen Stellen finden Sie auf unserer Homepage unter [www.bruehl-baden.de/stellenangebote/](http://www.bruehl-baden.de/stellenangebote/) oder ganz einfach über nebenstehenden QR-Code. Hier finden Sie auch die Kontaktdaten der jeweiligen Ansprechpartner sowie der Mitarbeiter aus dem Personalamt.



## Wir bieten Ihnen:

- ✓ eine Bezahlung nach TVöD
- ✓ 30 Tage Urlaub, bezahlte Freizeitstunden am Geburtstag, Fasching und Kerwe-Montag in Brühl; im erzieherischen Bereich weitere zwei Regenerationstage
- ✓ Jahressonderzahlung sowie eine leistungsorientierte Sonderzahlung
- ✓ BikeLeasing
- ✓ Jobticket
- ✓ Rabatt bei Pfitzenmeier und Venice Beach
- ✓ Betriebliche Altersvorsorge
- ✓ Parkmöglichkeiten direkt vor dem Arbeitsort
- ✓ ...und vieles mehr!

Werden Sie Teil unseres Teams und senden uns Ihre Bewerbungsunterlagen an die in der jeweiligen Stellenausschreibung angegebene E-Mail-Adresse oder Postanschrift. Wir freuen uns über Ihre Nachricht!

## Gemeinde Brühl Rhein-Neckar-Kreis Öffentliche Ausschreibung nach VOB/A

Für die Brandschutztechnische Ertüchtigung des Feuerwehrgerätehauses, Am Schrankenbuckel 9, 68782 Brühl, schreibt die Gemeinde Brühl nachfolgende Arbeiten auf Grundlage der VOB/A öffentlich aus:



### Stahlbauarbeiten DIN 18335 – Treppenturm - Übungsplatz

Ausführungszeit März 2024

Submission der Stahlbauarbeiten am Freitag, dem 26.01.2024, 9:00 Uhr im Rathaus Brühl, Hauptstr. 1, Zimmer 313.

Die Verdingungsunterlagen für die Stahlbauarbeiten DIN 18335 können kostenfrei, ab dem 22.12.2023, unter folgendem Link heruntergeladen werden:

<https://www.subreport.de/E96594731>

Zum Eröffnungstermin sind nur Bieter und deren Bevollmächtigte zugelassen.

Zuschlags- und Bindefrist: 01.03.2024.

Auf Anforderung hat der Bieter Nachweise über seine Leistungsfähigkeit und Zuverlässigkeit vorzulegen. Vertragserfüllungsbürgschaft 5% und Gewährleistungsbürgschaft 3%. Nachprüfstelle für behauptete Vergabeverstöße (§ 31 VOB-A) ist das Landratsamt Rhein-Neckar-Kreis in Heidelberg.

Die Veröffentlichung kann auch auf der Homepage

[www.subreport.de](http://www.subreport.de) und

[www.bruehl-baden.de](http://www.bruehl-baden.de) nachgelesen werden.

Brühl, den 19.12.2023

Dr. Ralf Göck  
Bürgermeister

## Ende des amtlichen Teils

Für den Inhalt der in den nachfolgenden Rubriken abgedruckten Beiträge sind die jeweils einsendenden Institutionen, Parteien, Vereine und Organisationen zuständig. Die Gemeinde übernimmt für die Richtigkeit des Inhalts keine Verantwortung.



## Öffentliche Einrichtungen

### Harmonischer Rathaussturm 2024

#### Brühler Kollerkrotten und Rohrhöfer Göggel nahmen Bürgermeister Dr. Ralf Göck den Rathausschlüssel ab

Ob es sich angesichts der leeren Kassen im Rathaus überhaupt lohne, die Gemeindeverwaltung anzugreifen, kalauerte „Göggel“-Ehrenpräsident Gerhard Luksch zu Beginn, als die Streitmacht aus beiden örtlichen Karnevalsvereinen am Dreikönigstag pünktlich um 11.11 Uhr und mit Unterstützung des Spielmannszugs der freiwilligen Feuerwehr vor der Brühler Rathaustreppe aufgezogen war. Bürgermeister Dr. Göck sah das genauso, aber erhoffte sich von den Fasnachtern, insbesondere von Prinzessin Jessica von Finanz und Tanz Ideen. „Ja, ja, wir machen bis Aschermittwoch ein Sparkonzept“, nickten Luksch und Kollerkrotten-Präsident Niklas Geschwill eifrig, auch wenn Letzterer von einer gewissen Müdigkeit nach dem Ordensball der „Blauen“ am Vorabend sprach. In dem Konzept würde jedoch die Vereinsförderung ungeschoren davonkommen, fügte Gerhard Luksch an, denn hier handle Brühl vorbildlich. Die Prinzessinnen wollten dann jedoch Taten sehen und waren schon gespannt auf die Scherzfragen des Bürgermeisters, die sie mit Unterstützung ihrer Vereinsabordnungen ausnahmslos alle beantworteten.



*Karnevalsvereine und Verwaltung beim eher friedlichen Rathaussturm 2024: In der Mitte Bürgermeister Dr. Ralf Göck, rechts daneben die Lieblichkeit Jessica I. von Finanz und Tanz mit 2. Vorsitzenden David Mahl und 1. Vorsitzenden Niklas Geschwill von dem KV Kollerkrotten Brühl e. V., links daneben Kinderprinzessin Enya I. von Wasser und Feuer, Hoheit Alexandra I. vom Zwölfenderfeld, Ehrenpräsident Gerhard Luksch von dem CV Rohrhöfer Göggel e. V.; dahinter von li. n. re. die Gemeinderäte Jens Gredel, Claudia Stauffer, Peter Frank, Heidi Sennwitz, Kirsten Rempp, Hans Hufnagel, Gabriele Rösch, Nico Reffert, Ursula Calero, Klaus Pietsch und Elke Schwenzer*

*Foto: Lenhardt*

Die starke Verteidigerfrau- und -mannschaft aus dem Gemeinderat war darüber ebenso überrascht wie Bürgermeister Dr. Ralf Göck, sodass manche spekulierten, dass da im Hintergrund wohl gegoogelt wurde... auf jeden Fall waren die Bedingungen erfüllt und so öffnete sich die Schiebetür wie von Geisterhand und der Bürgermeister trat mit einer Gemeinderatsmehrheit um seine Stellvertreter Claudia Stauffer und Hans Hufnagel, den Fraktionsvorsitzenden Heidi Sennwitz und Gabriele Rösch sowie den Gemeinderätinnen und -räten Ursula Calero, Peter Frank, Jens Gredel, Kirsten Rempp, Klaus Pietsch, Nico Reffert, Elke Schwenzer und Hans Zelt nach vorn. Sie rangen mit drei Prinzessinnen um den Rathausschlüssel, den schließlich Jessica I. von Finanz und Tanz von den Kollerkrotten in die Höhe reckte. Nach den Mottos der Lieblichkeiten und den Geschenken des Bürgermeisters für Alexandra I. vom Zwölfenderfeld sowie Enya I. von Wasser und Feuer von den Göggeln sowie natürlich auch für Jessica, gab es wieder Musik des Feuerwehr-Spielmannszuges unter der Leitung von Andreas Schliesser und eine große Ordensrunde, bevor Bürgermeister Dr. Ralf Göck alle mit guten Wünschen für das neue Jahr in den Ratshof einlud, wo die Versöhnung zwischen Siegern und Besiegten bei Glühwein und Gebäck stattfand und diesen ersten Höhepunkt der fünften Jahreszeit harmonisch abschloss.

### LANDESFAMILIENPASS 2024

Gleich zu Beginn des neuen Jahres möchten wir auf die Möglichkeit der Ausstellung eines Landesfamilienpasses hinweisen. Mit dem Ausweis und der Gutscheinkarte können Familien kostenfrei oder zu einem ermäßigten Eintritt die staatlichen Schlösser, Gärten und Museen in Baden-Württemberg besuchen. Weitere nicht staatliche Einrichtungen können ebenfalls kostenfrei oder ermäßigt besucht werden, sofern sie zu dem nachstehenden Personenkreis zählen:

- Familien mit mindestens drei kindergeldberechtigenden Kindern (dies können auch Pflege- oder Adoptivkinder sein), die mit ihren Eltern in häuslicher Gemeinschaft leben,
- Alleinerziehende, die mit mindestens einem kindergeldberechtigenden Kind in häuslicher Gemeinschaft leben,
- Familien, die mit mindestens einem kindergeldberechtigenden schwerbehinderten Kind mit mind. 50 v. H. Erwerbsminderung in häuslicher Gemeinschaft leben,
- Familien, die kinderzuschlags-, wohngeld- oder bürgergeldberechtigend sind und mit mindestens einem kindergeldberechtigenden Kind in häuslicher Gemeinschaft leben,
- Familien, die Leistungen aus dem Asylbewerberleistungsgesetz (AsylbLG) erhalten und mit mindestens einem Kind in häuslicher Gemeinschaft leben.

Die Verwendung des Passes ist auf die Bedürfnisse der Kinder in den unterschiedlichsten Familienkonstellationen ausgerichtet. So können Kinder den Landesfamilienpass alleine oder mit höchstens zwei der im Pass eingetragenen Erwachsenen nutzen. In den Pass können **neben der berechtigten Person** auch weitere **vier Begleitpersonen** eingetragen werden. **Eine Nutzung des Passes ohne Kinder ist nicht möglich.**



Der Pass ist mehrere Jahre gültig. Wenn keine Änderungen vorgenommen werden sollen, braucht kein neuer Pass ausgestellt werden. Bei Verlust kann ein neuer Pass ausgestellt, aber keine weiteren Gutscheinkarten ausgegeben werden, da diese ein bargeldwerter Vorteil sind.

Der kostenlose Landesfamilienpass kann unter **Vorlage des Nachweises über die Anspruchsvoraussetzungen** beim Bürgermeisteramt in der Sozialabteilung (Zimmer 111 und 112) ausgestellt werden.

Zur Ausgabe der Jahres-Gutscheinkarten den vorhandenen Landesfamilienpass mitbringen! Weitere Informationen erhalten Sie unter der Rufnummer 2003-67 und 2003-68.

## Klimaschutz

### Einladung zu den nächsten Sitzungen der Arbeitsgemeinschaft Klimaschutz AG Erneuerbare Energien:

Dienstag, **30. Januar 2024** um **17.30 Uhr** im Rathaus

### AG Nachhaltigkeit:

Mittwoch, **31. Januar 2024** um **18.00 Uhr** im Rathaus

Alle interessierten Bürgerinnen und Bürger aus Brühl und Rohrhof sind herzlich eingeladen, aktiv am Klimaschutz mitzuarbeiten und sich zum Thema „Gemeinsam nachhaltigen Klimaschutz in Brühl gestalten“ in den Arbeitsgruppen zu engagieren. Für Fragen und Anmeldung steht Ihnen die Klimaschutzmanagerin Birgit Sehls (Telefon 06202 2003-96, E-Mail: birgit.sehls@bruehl-baden.de) gerne zur Verfügung.



### Photovoltaik-Infostand der AG Erneuerbare Energien am 2. Februar 2024

Am Freitag, den **2. Februar 2024** wird die AG Erneuerbare Energien von **17.00 bis 18.00 Uhr** mit einem Infostand zum Thema **Photovoltaikanlagen/Balkonkraftwerke** im **Foyer der Festhalle** (Hauptstraße 2, 68782 Brühl) präsent sein. Interessierte Bürgerinnen und Bürger können sich dort zum Thema informieren und ein Balkonkraftwerk vor Ort besichtigen.

### Energiespartipp: Energieberatung – Ein Service Ihrer Gemeinde Brühl

Was Sie als Hauseigentümer bei energiesparender Modernisierung oder als Mieter beim Energiesparen tun können, erfahren Sie bei einer kompetenten und kostenfreien Initialberatung von der KLiBA. Sie ist eine erste Orientierungshilfe und hilft Ihnen bei der Umsetzung Ihrer Energiesparziele auch mithilfe verschiedener staatlicher Fördermöglichkeiten zu folgenden Themen:

- energetische Altbaumodernisierung
  - Neubau oder Sanierung zum Energieeffizienzhaus oder Passivhaus
  - Heizungserneuerung, Erfüllung EwärmeG und Gebäudeenergiegesetz (GEG) ab 2024
  - Einsatz von erneuerbaren Energien, Photovoltaik-Pflicht-Verordnung
  - Stromsparmaßnahmen
  - Förderung und Zuschuss durch KfW, BAFA, Land und Kommune
- Die effektivste Strompreisbremse setzt beim Stromsparen an! **Bei der KLiBA können Sie kostenlos Strommessgeräte ausleihen.**

- Bitte beachten Sie hierzu die Seite 12 -

Damit lässt sich auch der Stromverbrauch durch Leerläufe beziehungsweise den Stand-by-Modus erkennen und verringern. Weitere Informationen über Energienutzung, Wärmeschutz oder Fördermöglichkeiten gibt es bei Ihrem KLiBA-Energieberater, Herrn Dr. Thomas Fischer – für Sie kostenfrei und unverbindlich.

Interessenten können unter der Telefonnummer 06221 99875-0 (KLiBA) einen Termin vereinbaren für die nächste Beratung im Rathaus Brühl, Hauptstraße 1, alle zwei Wochen donnerstags, zwischen 15:30 und 17 Uhr.

Nutzen Sie die kostenfreie Serviceleistung Ihrer Kommune!

### Nachhaltig unterwegs

Auch der Elektromobilität wird eine hohe Relevanz zugesprochen, wenn es darum geht, klimafreundlicher zu werden. Denn gerade der Verkehr ist für knapp 20 Prozent der CO<sub>2</sub>-Emissionen verantwortlich. Werden Autos mit Verbrennungsmotoren durch Elektroautos und/oder durch (Elektro-)Fahrräder ersetzt, führt dies zu saubererer Luft und weniger klimaschädlichen Emissionen. Doch die Anschaffung eines Elektroautos, die Errichtung einer Wallbox oder die Beantragung von Fördermitteln kann Fragen aufwerfen. Wie auch bei der Energieberatung der KLiBA können sich Privatpersonen, Unternehmen und Kommunen rund um das Thema Elektromobilität informieren und sich mit ihren Anliegen an die KLiBA wenden.

Das KLiBA-Team Elektromobilität steht Ihnen gerne beratend zur Seite! Telefon 06621 99875-32/-33, E-Mail: elektromobilitaet@kliba-heidelberg.de

## Schulen allgemein

## Carl-Theodor-Schule Schwetzingen

# Freitag 2. Februar 2024 Tag der offenen Tür

**Ab 16.00 Uhr** finden verschiedene Informationsveranstaltungen und ein Marktplatz zu den Schularten

**Wirtschaftsgymnasium (drei- und sechsjährig)**

**Berufsfachschule Wirtschaft**

und **Berufskolleg**

im Schulgebäude statt.

Weitere Informationen finden Sie auf unserer Webseite unter [www.carl-theodor-schule.de](http://www.carl-theodor-schule.de).

**Anmeldeschluss ist der 1. März 2024.**

Vom 23. Januar bis 1. März ist eine Anmeldung über das Portal [www.schule-in-bw/bewo](http://www.schule-in-bw/bewo) möglich. Hierzu können Sie sich am Infoabend gerne von uns beraten lassen.

**Öffnungszeiten des Sekretariats**  
Montag bis Freitag 07.30 – 12.00 Uhr  
Montag, Dienstag und Donnerstag 13.00 – 15.30 Uhr

**Carl-Theodor-Schule Schwetzingen**  
Kaufmännische Schule | Goethestr. 19 a  
Telefon 06221 / 1583 200 | Fax 06221 / 1583 299  
cts@carl-theodor-schule.de

**Termine der Energieberatung der KLiBA im Rathaus Brühl 2024**

**jeweils von 15 - 17 Uhr, Anmeldung unter Tel.: 06221 998 - 750 oder: [info@kliba-heidelberg.de](mailto:info@kliba-heidelberg.de)**

Januar 2024

Mo	Di	Mi	Do	Fr	Sa	So
1	2	3	4	5	6	7
8	9	10	11	12	13	14
15	16	17	18	19	20	21
22	23	24	25	26	27	28
29	30	31				

Februar 2024

Mo	Di	Mi	Do	Fr	Sa	So
			1	2	3	4
5	6	7	8	9	10	11
12	13	14	15	16	17	18
19	20	21	22	23	24	25
26	27	28	29			

März 2024

Mo	Di	Mi	Do	Fr	Sa	So
				1	2	3
4	5	6	7	8	9	10
11	12	13	14	15	16	17
18	19	20	21	22	23	24
25	26	27	28	29	30	31

April 2024

Mo	Di	Mi	Do	Fr	Sa	So
1	2	3	4	5	6	7
8	9	10	11	12	13	14
15	16	17	18	19	20	21
22	23	24	25	26	27	28
29	30					

Mai 2024

Mo	Di	Mi	Do	Fr	Sa	So
		1	2	3	4	5
6	7	8	9	10	11	12
13	14	15	16	17	18	19
20	21	22	23	24	25	26
27	28	29	30	31		

Juni 2024

Mo	Di	Mi	Do	Fr	Sa	So
					1	2
3	4	5	6	7	8	9
10	11	12	13	14	15	16
17	18	19	20	21	22	23
24	25	26	27	28	29	30

Juli 2024

Mo	Di	Mi	Do	Fr	Sa	So
1	2	3	4	5	6	7
8	9	10	11	12	13	14
15	16	17	18	19	20	21
22	23	24	25	26	27	28
29	30	31				

August 2024

Mo	Di	Mi	Do	Fr	Sa	So
			1	2	3	4
5	6	7	8	9	10	11
12	13	14	15	16	17	18
19	20	21	22	23	24	25
26	27	28	29	30	31	

September 2024

Mo	Di	Mi	Do	Fr	Sa	So
						1
2	3	4	5	6	7	8
9	10	11	12	13	14	15
16	17	18	19	20	21	22
23	24	25	26	27	28	29
30						

Oktober 2024

Mo	Di	Mi	Do	Fr	Sa	So
		1	2	3	4	5
6	7	8	9	10	11	12
13	14	15	16	17	18	19
20	21	22	23	24	25	26
27	28	29	30	31		

November 2024

Mo	Di	Mi	Do	Fr	Sa	So
				1	2	3
4	5	6	7	8	9	10
11	12	13	14	15	16	17
18	19	20	21	22	23	24
25	26	27	28	29	30	

Dezember 2024

Mo	Di	Mi	Do	Fr	Sa	So
						1
2	3	4	5	6	7	8
9	10	11	12	13	14	15
16	17	18	19	20	21	22
23	24	25	26	27	28	29
30	31					

# Gemeindebücherei Brühl



## Neue Bücher warten auf deine Ausleihe

Diese Woche stellen wir euch eine Auswahl von neuen **Jugendbüchern** vor:

- **„Toffee – Wie Glückliche von außen aussieht“** (ab 14 Jahre) von **Sarah Crossan**<sup>1</sup>: Die 15-jährige Allison ist von zu Hause abgehauen und würde am liebsten ihr altes Leben vergessen. Unterschlupf findet sie bei Marla, die nach und nach die Erinnerung an sich selbst verliert. Marla hält die unerwartete Besucherin für ihre Jugendfreundin Toffee. Und Allison, die sonst nirgendwohin kann, schlüpft in diese Rolle. Gemeinsam kochen und tanzen sie, gehen zum Strand, kümmern sich umeinander. Und Allison begreift, was es bedeutet, eine richtige Familie zu haben.
- **„Nenn keine Namen“** (ab 15 Jahre) von **Astrid Sy**<sup>2</sup>: Im Jahr 1942 in Amsterdam schmuggeln Rosie, Kaat und die anderen heimlich jüdische Kinder aus der Kinderkrippe, um sie vor der drohenden Deportation zu bewahren. Sie bringen sie zu Untertuchadressen im ganzen Land. Ihren wirklichen Namen dürfen die Kinder von nun an nicht mehr sagen. „Nenn keine Namen. Vergiss, wer du bist!“, schärfen die jungen Leute ihnen ein. Die Arbeit im Widerstand ist anstrengend und gefährlich, doch es gibt kein Zurück.
- **„Eine Weile bleibt die Zeit für uns stehen“** (Miah-und-Ellie-Reihe Bd.1; ab 14 Jahre) von **Jacqueline Woodson**<sup>3</sup>: Ellie träumt von Miah, seit er ihr das erste Mal in die Augen gesehen hat. Miah denkt ständig an das Mädchen, dessen Namen er nicht kennt. Denn ihnen widerfährt gerade die erste zarte und ganz große Liebe. Beiden ist regelrecht schwindelig von dem, was sie da miteinander erleben, denn es ist mit nichts zu vergleichen, was ihnen je widerfahren ist. Sie sind so in ihrer gemeinsamen Welt versunken, dass sie nur am Rande wahrnehmen, was andere anscheinend wichtig finden. Die Tatsache, dass Ellie weiß und Miah schwarz ist. Doch ihre Herzen sprechen eine Sprache und das ist alles, was zählt.

## **Monatliche Lesungen für Kinder zwischen 5 und 8 Jahren in der Bücherei**

Die nächste monatliche Lesung für Kinder ist am Dienstag, 23.01.2024 um 16 Uhr. Wir stellen ein neues Bilderbuch vor und machen hinterher dazu eine (Bastel-)Aktion. Die Teilnehmerzahl ist auf zehn Kinder begrenzt. Anmeldeschluss ist immer ein Tag vor der Lesung. Die Lesung ist kostenlos. Der Folgetermin ist Donnerstag, 29.02.2023.

## **Ab sofort jeden zweiten Mittwoch im Monat Büchereiführungen**

Wir stellen Ihnen Aufbau und Sortiment der Bücherei vor.

Sie erfahren, wie Sie einen Benutzerausweis (Metropol-Card) oder einen kostenlosen Kinderausweis beantragen können und alles Weitere rund um die Medienausleihe. Die nächste Büchereiführung ist am Mittwoch, 07.02.2024. Treffpunkt ist jeweils um 17:45 Uhr im Vorraum der Bibliothek. Eine Anmeldung ist nicht erforderlich.

Wir freuen uns auf Ihren Besuch.

Ormessonstraße 3  
68782 Brühl  
Telefon: 06202 702983  
E-Mail: [buecherei@bruehl-baden.de](mailto:buecherei@bruehl-baden.de)  
Öffnungszeiten:  
Mo 10 – 12 & 14 – 18; Mi 12 – 19;  
Fr 9 – 12 & 14 – 17

Bilder: freepic

### Literaturverzeichnis

<sup>1</sup> buecher.de GmbH & Co. KG-Online (2024): „Toffee“ von Sarah Crossan. URL: [https://www.buecher.de/shop/deutscher-jugendliteraturpreis/toffee/crossan-sarah/products\\_products/detail/prod\\_id/66032010/](https://www.buecher.de/shop/deutscher-jugendliteraturpreis/toffee/crossan-sarah/products_products/detail/prod_id/66032010/), zuletzt abgerufen am 09.01.2024

<sup>2</sup> buecher.de GmbH & Co. KG-Online (2024): „Nenn keine Namen“ von Astrid Sy. URL: [https://www.buecher.de/shop/abenteuerromane/nenn-keine-namen/sy-astrid/products\\_products/detail/prod\\_id/67648355/](https://www.buecher.de/shop/abenteuerromane/nenn-keine-namen/sy-astrid/products_products/detail/prod_id/67648355/), zuletzt abgerufen am 09.01.2024

<sup>3</sup> buecher.de GmbH & Co. KG-Online (2024): „Eine Weile bleibt die Zeit für uns stehen“ von Jacqueline Woodson. URL: [https://www.buecher.de/shop/national-book-award/eine-weile-bleibt-die-zeit-fuer-uns-stehen/woodson-jacqueline/products\\_products/detail/prod\\_id/66343396/](https://www.buecher.de/shop/national-book-award/eine-weile-bleibt-die-zeit-fuer-uns-stehen/woodson-jacqueline/products_products/detail/prod_id/66343396/), zuletzt abgerufen am 09.01.2024

## Hort Schillerschule

### Augen auf im Straßenverkehr

Am letzten Hort-Tag 2023 haben unsere Kinder sich der eigenen Sicherheit gewidmet. Das Team hatte sich einen Tag zum Thema „sicher im Straßenverkehr“ überlegt. Für alle ein sehr, sehr wichtiges Projekt, das weitaus mehr als nur einen Tag braucht. Besonderen Fokus legte man an diesem Tag auf das Werken von sogenannten „Street Buddies“. Dies sind Figuren aus Holz, die spielende, gehende oder stehende Kinder simulieren und an Straßen und Parkplätzen befestigt sind. Sie sollen zur Sicherheit der Kinder beitragen und vor allem Autofahrer an die Rücksichtnahme auf Kinder erinnern.

Nachdem man zur Eröffnung einen Film zum Thema „Richtiges Verhalten im Straßenverkehr“ angeschaut und besprochen hatte, begann man in den Gruppen mit dem Basteln eines Verkehrszeichen-Memory. Doch zusätzlich durften unsere Kinder in mehreren kleinen Gruppen an den verschiedenen Holzfiguren werken. So war es eine gelungene Abwechslung aus Basteln, Werken, Kreativität, das eigene Wissen erweitern und handwerklicher Kunst. Die Memorys waren direkt im Einsatz und es entstanden so einige spannende Duelle. Währenddessen lagen die ersten „Street Buddies“ schon zum Trocken aus. Das Thema ist vor allem in der dunklen und grauen Jahreszeit, wo Kinder in der Dämmerung in die Schule gehen, ein sehr wichtiges Thema. So hoffen wir, die Kinder konnten einiges für ihre eigene Sicherheit mitnehmen und lernen. Alles in allem war es ein schöner und ruhiger Tag vor den besinnlichen Feiertagen. Zu bestaunen sind unsere Figuren gegen Ende Januar. Sie werden unsere Sicherheit auf und um den Parkplatz verbessern und bleiben uns hoffentlich lange in ihrer Schönheit erhalten.



Foto: S. Gaisbauer

## Volkshochschule Bezirk Schwetzingen e.V.

### Demnächst in der VHS

#### Gustave Eiffel (1832–1923) und seine Bauleistungen Zum 100. Todestag

Vortrag in Kooperation mit der Badischen Heimat

Alexandre Gustave Eiffel war ein französischer Ingenieur und Konstrukteur von Bauwerken aus Stahl, darunter der Eiffelturm in Paris, die ihn zu Weltruhm führten. Er arbeitete zunächst in verschiedenen Konstruktionsbüros, bis er 1856 eine Daueranstellung als Brückenbauingenieur erhielt. Die Eisenbahnbrücke über die Garonne in Bordeaux (später „Passerelle Eiffel“ genannt), die im Juli 1860 eröffnet wurde und als sein erstes Bauwerk gilt, wurde nicht als Vollwandträger, sondern erstmals als leichte Fachwerkkonstruktion ausgeführt, die er auch künftig bevorzugte. Dieser erfolgreich vollendete anspruchsvolle Auftrag begründete seinen guten Ruf in der Branche. Seinem wichtigsten Projekt, dem Eiffelturm, ging eine Patentanmeldung voraus „für ein neues Verfahren, das es erlaubt, Metallpfeiler und -pylonen von einer Höhe zu bauen, die dreihundert Meter übersteigen kann“. Zum Verhängnis wurde ihm der Vertrag für 30 Schleusen für den von Ferdinand de Lesseps geplanten Panama-Kanal. Erfahren Sie mehr über diese interessante Figur im Kontext seiner bis heute beachtlichen Bauleistungen.

Montag, 15.01., 19–20.30 Uhr in der VHS

### Photoshop Elements – Grundlagen

Adobe Photoshop Elements ist ein Bildbearbeitungsprogramm, das auch für Einsteiger viele Funktionen bietet. Es ist sozusagen der kleine Bruder von Adobe Photoshop CS.

Mit Photoshop Elements kann man Digitalbilder vielfältig bearbeiten: Man kann Tonwerte bzw. Farben korrigieren, Schönheits-

fehler retuschieren, Montagen erstellen, wirkungsvolle Effekte oder Beschriftungen hinzufügen. Es werden hilfreiche Grundlagen behandelt. Bitte USB-Stick mitbringen.

Teilnahmevoraussetzungen: sicherer Umgang mit Windows  
Freitag, 19.01., 18–21 Uhr und Samstag, 20.01., 10–17 Uhr in der VHS

### Meditation – Gedanken beruhigen, zu sich selbst finden

Eine praktische Einführung mit mehreren Methoden  
Meditation, richtig praktiziert, hilft uns aus dem Kreislauf unserer Gedanken auszusteigen und in einen Zustand angenehmer, gelöster Wachheit zu gelangen. Dieses „Bei-sich-selbst-Sein“ entstresst und fördert die Fähigkeit, zu persönlichen Einsichten zu kommen und richtige Entscheidungen zu treffen. Im Seminar praktizieren wir mehrere verschiedene, für jedes Alter durchführbare Meditationsmethoden, um die für Sie wirkungsvollsten herauszufinden. Sie lernen, wie man dabei richtig und zugleich bequem im körperlichen Schwerpunkt sitzt (auf Stuhl oder Boden). Außerdem bekommen Sie wichtige Informationen zum richtigen Verständnis und der Wirkungsweise von Meditation. Bitte tragen Sie Alltagskleidung und bringen Sie sich zwei dicke Decken (zur Sitzerhöhung) sowie Mineralwasser und Schreibzeug mit. Ein Merkblatt wird am Schluss ausgeteilt.

Samstag, 20.01., 14–18 Uhr in der VHS

Wir suchen Verstärkung in der Kursleitung für unsere Herz-Aktiv-Gruppen. Interessiert? Kontakt telefonisch unter 06202 2095-32 oder per Mail [brunner@vhs-schwetzingen.de](mailto:brunner@vhs-schwetzingen.de).

### Vortrag zum 100. Todestag von Gustave Eiffel

Badische Heimat in Verbindung mit der Volkshochschule Schwetzingen: Aus Anlass des 100. Todestages von Gustave Eiffel wird Herr Professor Dr. Kurt Möser eine Auswahl der Bauwerke von Eiffel vorstellen. Der Vortrag findet in den Räumen der Volkshochschule statt am kommenden Montag, den 15. Januar von 19 Uhr bis ca 20:30 Uhr, Eintritt 6 €

## Jugendkunstschule

# Malerei

## SCHNUPPERWORKSHOP

### 27.-28.03.2024

**Ihr wolltet schon immer einmal mit Acrylfarben auf Leinwand malen und Eurer Fantasie freien Lauf lassen? Dann macht doch mit, probiert verschiedene Maltechniken aus und gestaltet ein farbenfrohes Bild mit Pinsel, Spachtel oder Schwamm.**

**2 Vormittage (8 Ustd.) 9.00-12.00 Uhr**

**6 bis 10 Teilnehmer/innen  
Für Kinder von 6-12 Jahren**

**Ort:  
Mehrzweckraum Brühl am Hallenbad**

**Leitung:  
Nina Kruser, freischaffende Künstlerin**

**Gebühr:  
39,- € (inkl. Material), 25% Ermäßigung  
auf den Kurspreis für Geschwister**

Anmeldung an der Rathausporfte,  
Tel.: 06202 2003 0 oder über [www.bruehl-baden.reservix.de](http://www.bruehl-baden.reservix.de)



**KLEINES BILD MIT  
GROSSER WIRKUNG**

14. - 16.02.2024  
3 Vormittage (12 Ustd.)  
9.00-12.00 Uhr  
6 bis 10 Teilnehmer/innen  
Für Kinder von 6-12 Jahren

Anmeldung an der Rathauspforte, Tel.: 06202 2003 0 oder über [www.bruehl-baden.reservix.de](http://www.bruehl-baden.reservix.de)

Wir entdecken das klassische Kunsthandwerk des Emailierens neu und gestalten kleine Kupferplatten, indem wir sie mit Farbpulver bestreuen, mit Bruchemail verzieren sowie bei ca. 900 °C brennen. So entstehen schimmernde Stücke, die – auf kleine Leinwände arrangiert und kombiniert mit Strukturpaste und Acrylfarbe – zu faszinierenden Bildern im Miniaturformat werden!

Ort: Mehrzweckraum Brühl am Hallenbad  
Leitung: Andrea Tewes, freischaffende Künstlerin  
Gebühr: 49,- € (inkl. Material); 25% Ermäßigung auf den Kurspreis für Geschwister




**Mitteilungen  
anderer Behörden**

**Untere Naturschutzbehörde:  
Baum- und Strauchrückschnitt  
noch bis Ende Februar 2024 möglich**

Wer vor Frühlingsbeginn noch Bäume fällen oder an Bäumen, Hecken, lebenden Zäunen, Gebüsch oder anderen Gehölzen starke Rückschnitte vornehmen möchte, sollte zügig an Werk gehen. Denn wie die Untere Naturschutzbehörde im Landratsamt Rhein-Neckar-Kreis mitteilt, sind solche Arbeiten grundsätzlich nur noch **bis Ende Februar** erlaubt. Diese naturschutzrechtliche Regelung gilt auch für das Zurückschneiden von Röhrichtern und dient dem allgemeinen Schutz von Tieren, Pflanzen, insbesondere brütenden Vögeln, die für den Nestbau ungestörte Baumkronen, Hecken und Gebüsche benötigen.

Innerhalb der **Schutzfrist vom 1. März bis zum 30. September** sind grundsätzlich lediglich schonende Form- und Pflegeschnitte zulässig. Ausnahme sind unter anderem bei Verkehrssicherungsmaßnahmen möglich, wenn diese nicht auf andere Weise oder zu einem anderen Zeitpunkt erledigt werden können.

Bei den zulässigen Rückschnitten muss jedoch darauf geachtet werden, dass keine Brut- oder Lebensstätten geschützter Tiere beschädigt oder gar zerstört werden.



**BENUTZE DEN  
MÜLLEIMER  
DENKT AN DIE UMWELT**

Grafik: NataliPopova/iStock/Getty Images Plus

**Landratsamt**

**Ehrenamtliche Vormünder gesucht  
Infoveranstaltungen am 23. Januar in Sinsheim, am 24. Januar in Heidelberg und am 25. Januar in Weinheim  
Interessierte benötigen keine spezielle Ausbildung oder Rechtskenntnisse**

Die „Koordinationsstelle Vormundschaft“ im Kreisjugendamt sucht interessierte Personen, die offen für die besonderen Bedürfnisse von jungen Menschen sind und sich vorstellen können, ehrenamtlich die Vormundschaft für ein Kind oder einen Jugendlichen zu übernehmen. Dazu finden im Januar drei Informationsveranstaltungen in den Landratsamt-Außenstellen in Heidelberg (24. Januar) sowie in Sinsheim (23. Januar) und Weinheim (25. Januar) statt.

Viele Kinder werden aus ihren Familien wegen Vernachlässigung oder Gewalt herausgenommen oder fliehen ohne ihre Eltern nach Deutschland. Aber jedes Kind braucht einen Vormund: Einen Menschen, der sich für es starkmacht und verantwortungsvoll Entscheidungen trifft. Wer Interesse hat, sich für Kinder und Jugendliche starkzumachen, ein kontinuierliches und verantwortungsvolles Engagement übernehmen möchte und für junge Menschen eine vertraute Ansprechperson werden will, ist herzlich eingeladen, sich an einem der Informationsabende des Jugendamtes im Landratsamt Rhein-Neckar-Kreis über die ehrenamtliche Vormundschaft zu informieren.

Darüber hinaus ist die Koordinationsstelle Vormundschaft im Landratsamt Rhein-Neckar-Kreis über die reguläre Erreichbarkeit hinaus noch an drei weiteren Tagen da, um nachgelagerte Fragen aus den Infoveranstaltungen zu beantworten sowie eine allgemeine Beratung bei Interesse einer ehrenamtlichen Vormundschaft zu beantworten.

**Qualifizierung und Begleitung ehrenamtlicher Vormünder**

Mit der Reform des Vormundschafts- und Betreuungsrechts, die am 1. Januar 2023 in Kraft getreten ist, wurde der Vorrang der ehrenamtlichen Vormundschaft gegenüber einer Amtsvormundschaft des Jugendamtes nochmals betont. Zur Umsetzung dieser Reform hat das Jugendamt des Rhein-Neckar-Kreises eine eigene Abteilung geschaffen, die Koordinationsstelle Vormundschaft, deren Aufgabe auch die Qualifizierung und Begleitung von ehrenamtlichen Vormundinnen und Vormündern ist.

Es gibt viele Gründe, warum ein Kind oder Jugendlicher einen Vormund braucht. Wenn Eltern aufgrund von Tod, Krankheit oder Erziehungsunfähigkeit die elterliche Sorge nicht wahrnehmen können, bestellt das Familiengericht für Minderjährige eine Vormundin oder einen Vormund. Dies trifft auch bei minderjährigen Ausländern (UMA) zu, die ohne Elternteil nach Deutschland einreisen.

**Nur für einen einzigen jungen Menschen zuständig**

Interessierte benötigen keine spezielle Ausbildung oder rechtliche Vorkenntnisse, sondern werden von der Koordinationsstelle Vormundschaft des Jugendamtes Rhein-Neckar-Kreis auf ihre verantwortungsvolle Aufgabe vorbereitet und bei der Ausübung der Vormundschaft begleitet und unterstützt. Im Gegensatz zu einer Vormundschaft durch das Jugendamt sind ehrenamtliche Vormundinnen und Vormünder meistens nur für einen einzigen jungen Menschen zuständig. Sie haben daher zeitlich bessere Möglichkeiten, mit dem jungen Menschen in Beziehung zu treten und auf seine individuellen Bedürfnisse einzugehen. Ehrenamtliche bringen Lebenserfahrung, Begabungen oder Qualifikationen aus ihren beruflichen Hintergründen mit, die für junge Menschen Orientierung bedeuten und besonders wertvoll sein können. Eine Aufnahme des jungen Menschen im Haushalt des Vormundes oder des Pflegers ist nicht vorgesehen.

**Termine und weitere Infos**

Das Kreisjugendamt sucht weiterhin Personen, die offen und sensibel für die besonderen Bedürfnisse von jungen Menschen sind und die sich gerne für ihre Belange einsetzen, z. B. schulische Angelegenheiten, die Gewährleistung der medizinischen Versorgung, die Regelung finanzieller Angelegenheiten, die Korre-

spondenz mit Ämtern und vieles mehr. Die Koordinierungsstelle Vormundschaft bietet am Dienstag, 23. Januar, in der Muthstraße 4 in Sinsheim, am Mittwoch, 24. Januar, in der Eppelheimer Str. 15 in Heidelberg und am Donnerstag, 25. Januar, in der Röntgen Str. 2 in Weinheim jeweils ab 17 Uhr eine Infoveranstaltung an. Es wird um Anmeldung per E-Mail gebeten an koordinationsstelle.vormundschaft@rhein-neckar-kreis.de.

Interessierte dürfen sich zudem grundsätzlich jederzeit an diese E-Mail-Adresse wenden oder sich telefonisch (06221 522-2126, -2184, -2081, -1180) bei der Koordinationsstelle Vormundschaft informieren.

Weitere Informationen unter: [www.rhein-neckar-kreis.de/start/landratsamt/koordinationsstelle+vormundschaft](http://www.rhein-neckar-kreis.de/start/landratsamt/koordinationsstelle+vormundschaft)

AVR

„zweite sahne“ – Das Gebrauchtwagen-Kaufhaus der AVR

**Gib deinem Sahnestück ein neues Zuhause**

Annahme auf den AVR Anlagen und in Dossenheim.

MÖBEL  
SPIELWAREN  
DEKO  
GESCHIRR

Infos unter:  
[zweite-sahne.de](http://zweite-sahne.de)

Saubere

Nicht kaputt

gebraucht besonders nachhaltig

Das Gebrauchtwagen-Kaufhaus der AVR

zweite sahne

**Gebrauchtwagen-Kaufhaus eröffnet im Frühjahr 2024 – Anlieferungen ab 15. Januar möglich**

„Ab auf den Sperrmüll!“ Mit dieser Art der Entsorgung ist es nun vorbei. Im Frühjahr 2024 eröffnet die AVR Kommunal AöR ihr Gebrauchtwagen-Kaufhaus „zweite sahne“. Standort wird das Logistikzentrum in Dossenheim sein. Für den Aufbau eines Grundsortiments können im Vorfeld Bürgerinnen und Bürger ab dem 15. Januar 2024 gut erhaltene Möbel und andere Gegenstände bei allen AVR-Anlagen und beim Standort Dossenheim abgeben.

Die Aufgaben und Ziele der AVR Kommunal AöR gehen weit über das bloße Einsammeln von Abfällen hinaus. Nachhaltigkeit lautet das Stichwort. Insbesondere die Abfallvermeidung direkt im eigenen Haushalt ist eine Maßnahme, mit der jede und jeder einen aktiven Beitrag zum Umwelt- und Klimaschutz leisten kann. Mit dem neuen Gebrauchtwagen-Kaufhaus in 69221 Dossenheim, Oberes Langgewann, will die AVR Kommunal zur Abfallvermeidung beitragen, den „Trend zu Secondhand“ weiter vorantreiben und gebrauchten, aber gut erhaltenen Möbeln, Spielsachen und Haushaltsartikeln ein zweites Leben schenken.

„Der Second-Hand-Gedanke im Sinne der Abfallvermeidung und Nachhaltigkeit steht beim Konzept unseres Kaufhauses an oberster Stelle“, erklärt Katja Deschner, Vorständin der AVR Kommunal AöR. „Viel zu lange mussten wir dabei zusehen, wie gut erhaltene und intakte Möbel einfach im Sperrmüll gelandet sind. Damit ist nun Schluss! Wer die Sachen bei uns fürs Kaufhaus abgibt, trägt aktiv zum Ressourcenschutz und zur Abfallvermeidung bei. In Dossenheim finden Sie künftig auf zwei Stockwerke verteilt nicht nur gebrauchte Möbel. Sie finden Antiquitäten, Raritäten und echte Upcycling-Sammlerstücke!“

Und dazu braucht es vorab die Unterstützung der Bürgerinnen und Bürger des Rhein-Neckar-Kreises. Vor der geplanten Eröffnung des Gebrauchtwagen-Kaufhauses im Frühjahr 2024 führt die AVR Kommunal eine groß angelegte Sammelaktion zum Aufbau eines Grundsortiments durch. Auf den AVR-Anlagen in Sinsheim, Wiesloch, Ketsch und Hirschberg können ab sofort zu den aktuellen Öffnungszeiten sowohl gut erhaltene Möbelstücke, wie Stühle, Tische und Schränke, als auch Haushaltswaren, wie z. B. vollständiges Besteck und Geschirr sowie Töpfe, Vasen und Dekoartikel, abgegeben werden. Auch Kinderspielzeug wird nach Sichtung durch das AVR-Personal gerne in Empfang genommen. Wichtig ist: Die Gegenstände müssen gut erhalten, sauber, vollständig und funktionsfähig sein. Die Anlieferung ist ab dem 15. Januar auch direkt beim Standort in Dossenheim von Montag bis Freitag in der Zeit von 15:30 bis 18:00 Uhr möglich. Dort einfach an der Pforte melden. Tabu sind Entrümpelungsgegenstände, hygienisch bedenkliche Artikel, Elektrogeräte, Bücher und Kleidung.

Alle Personen, die bis zur Eröffnung mindestens eines ihrer „Sahnestücke“ für das Gebrauchtwagen-Kaufhaus zur Verfügung stellen, erhalten zum Dank eine kleine Belohnung.

Weitere Infos zum Angebot und zu den Modalitäten der Warenannahme gibt es ab sofort online unter [www.zweite-sahne.de](http://www.zweite-sahne.de).

**Richtiger Umgang mit der BioEnergieTonne bei Minusgraden**  
Die AVR Kommunal AöR gibt Tipps gegen festfrierende Bioabfälle  
Die Temperaturen fallen und die AVR Kommunal erreichen nach und nach immer mehr Meldungen über festgefrorene Abfälle in der BioEnergieTonne. Viele kennen es: Bei eisigen Temperaturen kann es vorkommen, dass die Bioabfälle in der BioEnergieTonne festfrieren und nicht oder nur teilweise entleert werden können. Um das zu verhindern, gibt die AVR Kommunal folgende Tipps:

- Bioabfälle gut abgetropft in Zeitungspapier einwickeln. Dies bindet eventuell austretende Flüssigkeiten und sorgt darüber hinaus für Luftpolster.
- Den Tonnenboden mit kleinen Zweigen, Eierkartons oder etwas Zeitungspapier auslegen. Dadurch wird verhindert, dass sich Flüssigkeit am Boden der BioEnergieTonne ansammelt und festfriert.
- Biomüll, der vor dem Einfüllen in die Tonne bereits einige Zeit im Frost verbracht hat, z. B. im Garten oder auf dem Balkon, friert in der Tonne weniger fest.
- Kurz vor Entleerung der BioEnergieTonne mit einer Schaufel oder Ähnlichem durch seitliches Herunterfahren an den Innenwänden die Abfälle lösen.
- Falls möglich, sollte die Tonne an einem witterungsgeschützten Platz, wie z. B. der Garage, dem Schuppen oder an der Hauswand, aufgestellt werden.

Zu keiner Zeit sollte man zum Lösen der Abfälle heißes Wasser in die BioEnergieTonne füllen. Dieses gefriert ebenfalls und führt dadurch zu noch größeren Abfall-Rückständen.





**Kirchliche Nachrichten**

**Katholische Kirchengemeinde Brühl-Ketsch**

Das Pfarrbüro Brühl ist am Montag, den 15.01.2024, geschlossen.

**Gottesdienste**

**13.01., Samstag**

- 14:30 Schutzengel Taufe von Oskar Faber und Annika Millie Gabauer
- 18:00 St. Sebastian Hl. Messe mit den Erstkommunionkindern

**14.01., SONNTAG – 2. Sonntag im Jahreskreis**

- 1 Sam 3,3b-10.19; 1 Kor 6,13c-15a.17-20
- 10:00 St. Sebastian Ökum. Gottesdienst zum Neujahrsempfang der Gemeinde Ketsch
- 10:30 St. Michael Hl. Messe (Pfr. Sauer) mit den Erstkommunionkindern

**16.01.,Dienstag**

- 18:00 St. Sebastian Hl. Messe

**17.01.,Mittwoch**

- 10:00 Sen.-Wohnen Wortgottesdienst
- 10:30 Avendi Hl. Messe
- 10:45 B&Q Wortgottesdienst
- 14:30 Schutzengel Hl. Messe mit dem Kath. Forum Älterwerden

**19.01.,Freitag**

- 17:30 Schutzengel Rosenkranzgebet
- 18:00 Schutzengel Hl. Messe (Pfr. Sauer)

**20.01., Samstag**

- 18:00 Schutzengel Hl. Messe (Pfr. Sauer) Gedenkgottesdienst für unsere Verstorbenen

**21.01., SONNTAG – 3. Sonntag im Jahreskreis**

- Jona 3,1-5.10; 1 Kor 7,29-31; Mk1,14-20
- 10:00 Schutzengel Ökum. Gottesdienst zum Neujahrsempfang der Gemeinde Brühl mitgestaltet von der Gruppe 4-tones
- 10:30 St. Sebastian Hl. Messe Gedenkgottesdienst für unsere Verstorbenen

**Rosenkranz in der Schutzengelkirche**

„In allem uns gleich außer der Sünde“, sagt der Hebräerbrief von Jesus. Um ehrlich zu sein, müssen wir Gläubige uns eingestehen, dass unser Leben voll Irrtümer und Fehler ist. Wie bewältigen wir den Widerspruch? Eine Antwort gibt der Rosenkranz. Der schmerzreiche etwa, mit dem wir dem Leiden Jesu folgen. Am Freitag, 12.01.24 um 17.30 Uhr, vor der Abendmesse. Herzliche Einladung.

**Ökumenische Nachrichten**

**Ökumenische Abendandacht zur Wochenmitte – Auf der Suche nach Stille**

In der Unruhe unseres Alltags brauchen wir Zeiten der Sammlung und Stille. Wir sehnen uns nach einem Raum, um innere Ruhe zu finden, damit wir gestärkt in die restliche Woche gehen können. Einladend steht die Tür zu unserer kleinen Evangelischen Kirche in Brühl, Kirchenstraße, für Sie offen. Hier finden jetzt wieder **jeden Mittwoch um 19 Uhr halbstündige Abendandachten** für alle Menschen, unabhängig von ihrer Konfession, statt. Zur Besinnung anregende Texte, leise Musik, Gebete, gemeinsames Singen sowie längere Zeiten der Stille sollen zur inneren Einkehr verhelfen und dazu, Gottes Nähe zu spüren. Die Andachten werden abwechselnd von einzelnen Ehrenamtlichen der Kirchengemeinde vorbereitet und gestaltet. Einmal im Monat wird die Andacht von Hauptamtlichen gehalten. Wir freuen uns sehr auf Ihr Kommen – Ihr Abendandachtsteam

**Ökumenischer Gottesdienst zum neuen Jahr 2024**

**am 21.01.24 um 10.00 Uhr**  
**Schutzengelkirche**  
**Im Anschluss**  
**Neujahrsempfang in der Festhalle**

**Evangelische Kirchengemeinde Brühl**

**Gottesdienste und Termine**

**Sonntag, 14. Januar – 2. So. nach Epiphania**

- 10:00 Uhr Gemeindezentrum Auftaktgottesdienst zur regionalen Predigtreihe 2024 mit Pfr. Demal zum Thema „(M) ein erstes Mal – Dem Zauber des Anfangs vertrauen“

**WOCHENSPRUCH (2. So. nach Epiphania)**

Von seiner Fülle haben wir alle genommen Gnade um Gnade. Joh 1, 16

**Montag, 15. Januar**

- 18:30 Uhr Gemeindezentrum Probe Kirchenchor

**Dienstag, 16. Januar**

- 15:00 Uhr Gemeindezentrum Frauenrunde – Themennachmittag zur Jahreslosung „Alles was ihr tut, geschehe mit Liebe“ (1. Kor 16, 14) mit Pfarrerin Melanie Börnig
- 17:30 Uhr Pizzeria Cavallino Männerkreis „Stammtisch“

**Mittwoch, 17. Januar**

- 14:00 Uhr Gemeindezentrum Altentreff
- 16:45 Uhr Gemeindezentrum Konfirmandenunterricht
- 19:00 Uhr Ev. Kirche Ökumenische Wochenandacht mit Pfrin. Börnig
- 19:00 Uhr Gemeindezentrum (Kellerraum) Filmabend des Grünen Gockel und des Umweltvereins Brühl – „Heimat Natur“ von Jan Haft
- 20:00 Uhr Gemeindezentrum Probe Chor InTakt

**Freitag, 19. Januar**

14:00 Uhr	Gemeindezentrum	Café Vergissmeinnicht
17:00 Uhr	KiGa Heiligenhag (Kellerräume)	KirchenKids (7-12 Jahre)

**Sonntag, 21. Januar – 3. So. nach Epiphania**

10:00 Uhr	Katholische Schutzengelkirche	Ökumen. Neujahrsgottesdienst „Einander in Liebe begegnen“
-----------	----------------------------------	--

**Flohmarkt „Rund ums Kind“**

Am Samstag, dem **17.02.2024** organisiert das Team des Grünen Gockel von **14:00–17:00 Uhr** einen Flohmarkt „Rund ums Kind“ im Evangelischen Gemeindezentrum.

Alle interessierten Verkäufer/Innen können sich ab sofort beim Evang. Pfarramt zu den o. g. Öffnungszeiten oder bei Frau Kaberna-Zelt (Mobil: 0176 61715841) anmelden.

Im Gemeindezentrum stehen Tische zur Verfügung, 1 Tisch inkl. 1 Kleiderständer kostet € 10,00 bzw. € 8,00 plus Kuchenspende. Aufbau ist ab 12:30 Uhr möglich.

Der Erlös des Flohmarkts kommt zu je 50 % der Arbeit des Grünen Gockel in Brühl und der Kinder- und Jugendarbeit der Evang. Kirchengemeinde Brühl zugute.

	<p><b>Nachbarschaftshilfe</b> Einrichtung der ev. und kath. Kirchengemeinden Brühl</p> <p><b>Tel.: 1 26 25 27</b></p> <p>Hockenheimer Straße 3</p> <p>Bürozeiten: Mo + Mi: 9.00 – 12.00 Uhr</p> <p>Neue E-Mailadresse: <a href="mailto:nbh.bruehl@kbz.ekiba.de">nbh.bruehl@kbz.ekiba.de</a></p>	
---	---	---

**Landeskirchliche Gemeinschaft Brühl****Gottesdienste und Termine****Sonntag, 14.01.2024, 18.30 Uhr**

Gottesdienst mit Bericht aus Indien von Katharina Kögel.  
Evang. Gemeindezentrum,  
Hockenheimer Str. 3, Brühl

**Samstag, 20.01.2024, 10.00–15.00 Uhr**

Pfadfindertreffen der Brühler Falken,  
Anton-Langlotz-Str. 12, Brühl

**Sonntag, 21.01.2024, 18.30 Uhr**

Lobpreisgottesdienst mit unserem Musikteam.  
Evang. Gemeindezentrum,  
Hockenheimer Str. 3, Brühl

**Sonntag, 28.01.2024, 18.30 Uhr**

Gottesdienst mit Otto Lang.  
Evang. Gemeindezentrum,  
Hockenheimer Str. 3, Brühl  
Infos unter [www.lkg-bruehl.de](http://www.lkg-bruehl.de)



**Familiengottesdienst**  
17 Uhr – evang. Gemeindezentrum Brühl  
mit Abendessen – wir teilen, was wir mitbringen

Termine:  
4. Februar  
3. März

Infos: [www.lkg-bruehl.de](http://www.lkg-bruehl.de)

**Parteien****Freie Wähler Brühl-Rohrhof e.V.****Offene Vorstandssitzung**

Am Dienstag, 16. Januar 2024, um 19.00 Uhr, findet in der Gaststätte „Zum Gockel“ des SV Rohrhof eine offene Vorstandssitzung statt.

**Einladung zur Wahl der Kandidatinnen und Kandidaten zur Gemeinderatswahl 2024**

Am Mittwoch, 24. Januar 2024 um 19.00 Uhr findet im Turnverein-Brühl-Clubhaus, Wiesenplätz 2, die Mitgliederversammlung zur Nominierung der Kandidatinnen und Kandidaten der Freien Wähler Brühl-Rohrhof e. V. zur Kommunalwahl statt.

Alle Mitglieder sind zu dieser Veranstaltung recht herzlich eingeladen.

**Nominierung der Freien Wähler Kreistagsliste am 6. Februar 2024**

Unser Kreistagswahlkreis umfasst die Gemeinden Brühl, Ketsch und Schwetzingen, weshalb eine gemeinsame Nominierungsveranstaltung am **6. Februar 2024 um 19.00 Uhr im Blauen Loch, Zeyherstr. 3, Schwetzingen** stattfindet.

Sämtliche Mitglieder sind recht herzlich zu dieser Veranstaltung eingeladen.

**Grüne Liste Brühl****Die nächste Altpapiersammlung findet am Samstag, 20. Januar 2024 von 10 bis 13 Uhr statt (auf dem Messplatz Brühl hinter Lidl)**

Haben Sie Fragen zum Thema Altpapier oder den weiteren Sammlungen? Schreiben Sie uns an [info@grueneliste-bruehl.de](mailto:info@grueneliste-bruehl.de).  
**Wir wünschen ein gutes, friedliches neues Jahr 2024!**

**IMPRESSUM**

**Herausgeber:**  
Gemeinde Brühl  
[www.bruehl-baden.de](http://www.bruehl-baden.de)  
[buergemeisteramt@bruehl-baden.de](mailto:buergemeisteramt@bruehl-baden.de)

**Verantwortlich für den amtlichen Teil, alle sonstigen Verlautbarungen und Mitteilungen:**  
Bürgermeister Dr. Ralf Göck,  
Hauptstr. 1, 68782 Brühl, o.V.i.A.

**Verantwortlich für „Was sonst noch interessiert“ und den Anzeigenteil:**  
Klaus Nussbaum, Opelstr. 29,  
68789 St. Leon-Rot

**Druck und Verlag:**  
Nussbaum Medien St. Leon-Rot GmbH & Co. KG, Opelstr. 29, 68789 St. Leon-Rot,  
Tel. 06227 873-0  
[www.nussbaum-medien.de](http://www.nussbaum-medien.de)

**INFORMATIONEN**

**Vertrieb (Abonnement und Zustellung):**  
G.S. Vertriebs GmbH,  
Josef-Beyerle-Str. 2, 71263 Weil der Stadt,

Tel. 07033 6924-0, [info@gsvertrieb.de](mailto:info@gsvertrieb.de)  
[www.gsvertrieb.de](http://www.gsvertrieb.de)

**Bildnachweise:**  
© Fotos Rubrikenbalken: Thinkstock

**MUNDAUFMACHER****SAG ALS ZEUGE AUS**

[WWW.AKTION-TU-WAS.DE](http://WWW.AKTION-TU-WAS.DE)

Wir wollen,  
dass Sie  
sicher leben.





Kulturelles

**25. Januar 2024**  
**20.00 Uhr – Villa Meixner**

## **Matthias Brodowy**

### **Keine Zeit für Pessimismus**

Matthias Brodowy ist ein klassischer Künstler: Ein Hypochonder, der in der nächsten Sekunde irgendeinen über ihn einbrechenden Super-Gau erwartet. Im Zweifel einen dinosauriesken Meteoriteneinschlag. Und gerade deswegen ist er der Meinung, dass definitiv keine Zeit mehr für Pessimismus ist. Klingt widersprüchlich? Höchstens so widersprüchlich wie das Leben. Aber eigentlich ist es die einzige Chance, das Ruder rumzureißen. Denn den Kopf in den Sand zu stecken, ist definitiv nicht atmungsaktiv! Warum also nicht der Apokalypse ein Bein stellen und einfach mal handeln? Mit einem Lächeln im Gesicht, denn es wäre zu schade, die Welt Leuten zu überlassen, denen man es sowieso nie recht machen kann. Und dann? Konfetti! Biologisch abbaubar. Brodowys zehntes Programm ist wie immer politisch, literarisch, musikalisch! Darüber hinaus frönt der selbsternannte „Vertreter für gehobenen Blödsinn“ gerne auch der gepflegten Albernheit und der grotesken Geschichte.

Matthias Brodowy steht seit 1989 auf der Kabarettbühne, wurde von Hanns-Dieter Hüsch entdeckt und gefördert und erhielt zahlreiche Kabarettpreise, darunter das „Schwarze Schaf“, den „Prix Pantheon“ und den Deutschen Kleinkunstpreis.

**Eintritt:** € 20,- (TK € 2,-) Einzelplatznummerierung

Saaleröffnung: 19.30 Uhr

Karten unter: 06202 2003-0 oder [www.bruehl-baden.reservix.de](http://www.bruehl-baden.reservix.de) Beim Onlinekauf fallen VVK-Gebühren

# EMMI & WILLNOWSKY

## DER WAHNSINN GEHT WEITER!

### FESTHALLE BRÜHL

### 07.03.2024

### 20:00 UHR

Deutschlands Comedy-Duo Nr.1 zündet seit nunmehr 25 Jahren ein einzigartiges

Feuerwerk der Lachsalven auf dem Schlachtfeld ihrer wahnwitzigen Ehe. Vergessen Sie für einen Moment Ihr eigenes kleines Beziehungs-Drama, und tauchen Sie ein in die Welt zweier begnadigter Entertainer, die sich für keinen Gag zu schade sind!

Willnowsky würde für eine schlechte Pointe sogar seine Großmutter verkaufen, wenn denn bekannt wäre, wo ihre Urne vergraben ist.

Freuen Sie sich auf musikalische Edelsteine, die durch Emmi unvergleichliche Darbietung zu Pflastersteinen werden, die noch lange auf dem Zwerchfell lasten!

Genießen Sie Emmi und Willnowsky! Ein Fest für die ganze Familie - vorausgesetzt, Opa kriegt nichts mehr mit, und Mami und Papi können ihren Kindern die Witze auch erklären.

Music - Comedy at it's best:  
Emmi & Willnowsky!

Eintritt: € 19,- bis € 25,-  
(TK + € 3,-)

Vorverkauf: 06202-2003-0 oder  
[www.bruehl-baden.reservix.de](http://www.bruehl-baden.reservix.de)

VORVERKAUF:  
RATHAUSPFORTETEL. 06202  
2003-0 WWW.BRUEHL-  
BADEN.RESERVIX.DE





## Vereine

### Jahrgänge

#### Jahrgang 1952/1953/1954

Wir treffen uns zum 1. Stammtisch am Freitag, 19. Januar 2024 um 19.00 Uhr in der Ratsstube, Brühl, Hauptstraße 2. Auf Euer Kommen freut sich das Orga-Team. ESchw

### Deutsches Rotes Kreuz Ortsverein Brühl

#### Blutspenden retten Leben: Jetzt gemeinsam füreinander einstehen

Nächster Termin:  
Donnerstag, 18.01.2024  
von 14:30 bis 19:30 Uhr  
Ev. Gemeindezentrum Rohrhof, Hockenheimer Straße 3  
68782 Brühl  
Jetzt Blutspendertermin online reservieren unter [www.blutspende.de/termine](http://www.blutspende.de/termine).

### Kolpingfamilie

#### Einladung zur Mitgliederversammlung

am Montag, dem 22. Januar 2024, um 19.00 Uhr im Pfarrzentrum Brühl.

#### Programm zur Mitgliederversammlung

1. Eröffnung und Begrüßung
2. Protokoll der Mitgliederversammlung von der letzten Versammlung
3. Bericht über die Aktivitäten 2023
4. Bericht der Kassiererin für das Jahr 2023
5. Bericht der Kassenprüfer und Entlastung des Vorstands
6. Verschiedenes – Anregungen und Wünsche
7. Schlusswort

Dazu laden wir alle recht herzlich ein.  
Für die Vorstandschaft  
Gerhard Zirnstein

### Forum älterwerden

#### Absage Gottesdienst

Unser geplanter Gottesdienst sowie die anschließende Veranstaltung im Pfarrzentrum am 17.01.2024 muss leider entfallen.

### Verein für Umwelt- und Naturschutz Brühl und Rohrhof e.V.

#### „Heimat Natur“ – Filmabend im Evangelischen Gemeindezentrum Brühl

Der Verein für Umwelt- und Naturschutz Brühl und Rohrhof e. V. veranstaltet zusammen mit dem Grünen Gockel der Evangelischen Kirchengemeinde Brühl einen Filmabend mit dem Film „Heimat Natur – Unsere heimischen Lebensräume von den Bergen bis zum Meer“ von Jan Haft. Der Film ist gefördert von der Heinz Sielmann Stiftung.

Er ist eine „bildgewaltige Reise durch die Natur unserer Heimat“ mit außergewöhnlichen und beeindruckenden Aufnahmen einer Tier- und Pflanzenwelt von ihrer schönsten Seite. Von den Gipfeln der Alpen bis an die Küsten und in die Tiefen von Nord- und Ostsee. Dazwischen dampfende Wälder, flirrende Moore, rosa blühende Heiden und die bunte Kulturlandschaft um Städte und Dörfer.

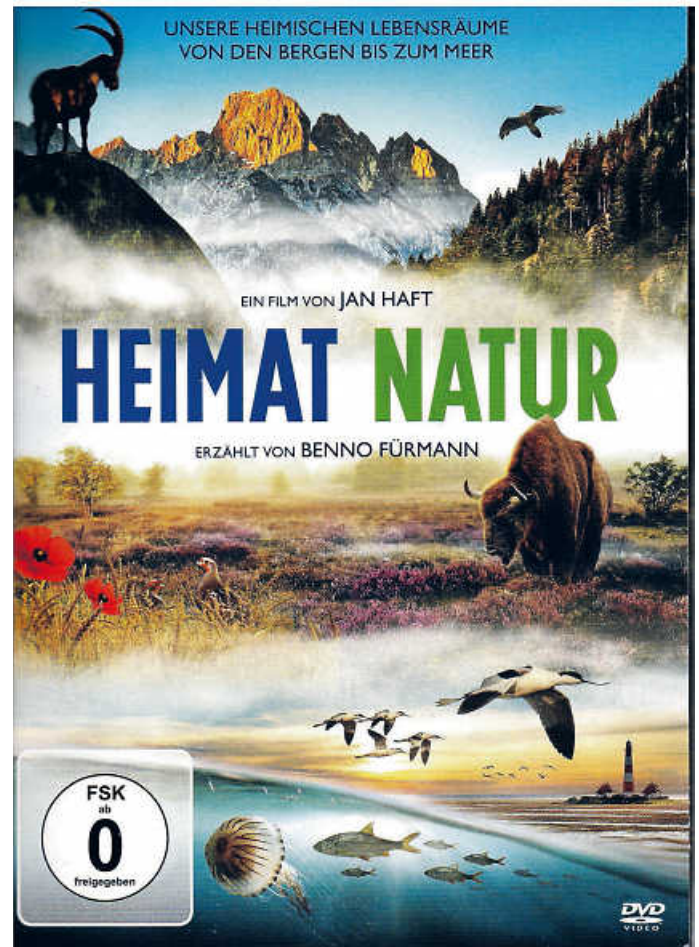
Dabei untersucht der Filmemacher aber auch den Zustand und zeigt auf, was auf dem Spiel steht. Und dass es eine unserer wichtigsten Aufgaben ist, unsere Natur zu bewahren und wiederherzustellen. Regisseur Jan Haft selbst sagt dazu: „Die Natur der Heimat bietet unendlich viel Erholung, Abwechslung und Spannung. Sie ist ein Raum für Abenteuer und Entdeckung. Aber auch ein bedrohter Ort, den wir besser kennenlernen und beschützen müssen.“

Ein „Heimatfilm mit Biss“ und ein cineastisches Naturerlebnis für die ganze Familie.

Am Ende des Films ist eine Diskussionsmöglichkeit zum Film vorgesehen.

Der Eintritt ist frei. Spenden sind möglich.

**Termin: Mittwoch, 17.01.2024, 19.00 Uhr, im Evangelischen Gemeindezentrum in der Hockenheimer Straße 3**



*Nicht entgehen lassen: beeindruckender Naturfilm im evangelischen Gemeindezentrum Foto: Nautilusfilm, Heinz Sielmann Stiftung*

### Brühler Bläserakademie

#### Die Brühler Bläserakademie mit allen Orchestern wünscht Ihnen allen ein gutes neues Jahr 2024!

Wir wollen auch dieses Jahr wieder für musikalische Highlights sorgen und geben Ihnen hier schon mal einen kleinen Ausblick:

Am Sonntag, dem **21.01.2024 um 17 Uhr** sind wir mit dem Sinfonischen Blasorchester Teil eines **Konzerts der Musikschule Speyer** in der Gedächtniskirche in Speyer.

Am **10.03.2024 um 17 Uhr** ist dann auch schon unser eigenes **Jahreskonzert**, bei dem die Brühler Orchester Sie herzlich in die kath. Kirche St. Michael in Rohrhof einladen.

Um dieses Konzert intensiv vorbereiten zu können, machen das Jugendblasorchester und das sinfonische Blasorchester zusätzlich zu den Montagsproben ein **gemeinsames Probenwochenende**. Ende Januar werden wir nach Annweiler fahren, um dort eine tolle gemeinsame Zeit mit viel Musik zu verbringen.

Einen langen Sommer ohne Musik wird es dieses Jahr auch nicht geben: Am **14.07.2024** planen wir ein **Sommerkonzert**.

Traditionell spielen wir natürlich auch wieder im Oktober bei der **Brühler Kerwe** in unserem Zelt. Außerdem gibt es im Herbst wieder die Probephase und die Konzerte der **Bläserphilharmonie Rhein-Neckar**. Diese Konzerte werden am **9. und 10. November** stattfinden.

Genauere Informationen wird es zum passenden Zeitpunkt natürlich geben, allerdings können alle Termine schon mal im Kalender eingetragen werden!

**Wir freuen uns auf ein musikalisches Jahr 2024!**

Gedächtniskirche Speyer  
Martin-Luther-King-Weg 1  
67346 Speyer

Musikschule der Stadt Speyer  
Mausbergweg 144  
67346 Speyer



www.musikschule.speyer.de

## Musikschule der Stadt Speyer

# Welcome 2024 - Konzert

**Ausführende:**  
**Musikschulorchester der Musikschule Speyer**  
**Sinfonisches Blasorchester der Bläserakademie Brühl**

## Eintritt frei



**21.01.2024, 17:00, Gedächtniskirche, Speyer**  
**Gesamtleitung: Tobias Nessel**



Landesverband der  
Musikschulen in  
Rheinland-Pfalz e.V.

 **VdM**  
Verband Deutscher  
Musikschulen

 **brühler  
bläserakademie**

 **SPEYER**

Foto: Tobias Nessel

## Die Rohrhofer Göggel e.V.

### Wir sagen danke ...

... allen Unterstützern der Wünschebaum-Aktion 2023, durch die wieder vielen bedürftigen Kindern ein Lächeln ins Gesicht gezaubert werden konnte.

Pünktlich zum Jahresbeginn ist auch der Vorverkauf unserer Prunksitzungstickets im Ratzefummel gestartet.

Unsere Prinzessinnen Alexandra I. und Enya I. freuen sich, viele Bürger und Bürgerinnen auf den zahlreichen Veranstaltungen in der Kampagne begrüßen zu dürfen. Unsere Tanzgarden, Solisten und Büttnerredner und -rednerinnen sind in Hochform und zeigen ihr Können auf unserer Prunksitzung am 27.01.2024 und einen Tag später auf unserer Seniorensitzung. Unsere Kinderprinzessin und unsere Clowns sind bestens für den Kinderfasching am 04.02.2024 vorbereitet und am 12.02.2024 wird wieder bis in die frühen Morgenstunden bei unserer Rosenmontagsparty gefeiert. Außerdem wird zurzeit unser Umzugswagen für die anstehenden Faschingsumzüge hergerichtet. Wir, die Rohrhofer Göggel, freuen uns schon sehr auf die närrische Zeit.

### Hohe Auszeichnung für Mitglieder der Göggelfamilie

Am Wochenende war es wieder so weit, die Vereinigung badisch-pfälzischer Karnevalisten lud zur alljährlichen Verleihung des Goldenen Löwen ein.

Dies ist die höchste Auszeichnung, die ein Faschnachter erreichen kann. Besonders stolz sind wir, dass sogar gleich drei unserer Mitglieder ausgezeichnet wurden.

Margit Hahn erhielt am 6. Januar 2024 den Goldenen Löwen mit Brillant. Für diese Auszeichnung muss ein Faschnachter 44 Jahre aktiv sein. Unsere Margit ist ihrer Göggelfamilie immer treu gewesen und sie hat uns immer unterstützt. Sie ist Teil der Vorstandschaft und engagiert sich schon immer ehrenamtlich für unseren Verein und die Brauchtumpflege.

Am 7. Januar 2024 wurden Christian Nordheim und Marie Wagner mit dem Goldenen Löwen ausgezeichnet. Diesen Orden erhält man nach 22 Jahren aktiver Mitgliedschaft in einem Karnevalsverein. Unserem Sitzungspräsidenten und 1. Vorsitzenden Christian wurde die Ehre zuteil, diese Auszeichnung schon einige Jahre früher zu erhalten, da Jahre mit besonderen Ämtern, wie dem 1. Vorsitzenden, doppelt gezählt werden. Unsere Marie ist seit 22 Jahren aktive Tänzerin in den Göggel-Garden.

Wir sind stolz, so engagierte Faschnachter im Kreise unserer Göggelfamilie zu haben. Wir danken euch, für euren langjährigen Einsatz und freuen uns auf viele weitere Jahre mit euch.

CV "Die Rohrhofer Göggel" e.V.

# GROBE PRUNKSITZUNG

## 27. JANUAR 2024



Sporthalle Schillerschule

Beginn 19:01 Uhr

Einlass 18:00 Uhr

VORVERKAUF: SCHREIBWAREN RATZEFUMMEL | RHEINAUER STR. 31 | 68782 BRÜHL  
EINTRITT 18 EUR



## IST IHRE HAUSNUMMER GUT SICHTBAR?



Im Notfall  
entscheiden  
Sekunden

Foto: papparaffie/iStock/Getty Images Plus

**20**  
JAHRE IN BRÜHL

# THEATER

## HEMHOFSCHACHTEL

*Agathe und der Theatergeist*



**26. OKTOBER 2024**  
**20:00 UHR / FESTHALLE BRÜHL**

Eintritt: 22€ bis 25€ (TK + 3€)  
Karten unter 06202-2003-0, An der Rathauspforte oder unter [www.bruehl-baden.reservix.de](http://www.bruehl-baden.reservix.de)

### Buffalo's Country-Club Brühl e.V.

#### Spendenübergabe der Buffalo's im „Kinderhospiz Sterntaler“



Foto: BH

Wie im letzten Jahr war auch dieses Mal der Wintermarkt am 18. und 19.11.2023 des Country Clubs „Buffalo's“ Brühl e. V. ein voller Erfolg. Viele Besucher hatten trotz des feuchten Wetters den Weg auf das Vereinsgelände in Brühl gefunden. Neben allerlei Weihnachtsständen und Leckereien gab es samstags noch ein Bühnenprogramm. Bereits Monate zuvor stiftete unser Mitglied Werner Brandt ein von ihm extra angefertigtes Hutband, das ursprünglich für einen guten Zweck versteigert werden sollte. Daraus wurde dann kurzerhand eine kleine Tombola, bei der es dann sehr schöne und interessante Dinge zu gewinnen gab. Wochen zuvor gingen schon einige Spenden ein. Den vielen Helfern und Akteuren sowie den Besuchern unseres Wintermarktes ist es zu verdanken, dass der Verein am 15.12.2023 in Dudenhofen den Betrag von 1200,- Euro dem „Kinderhospiz Sterntaler“ übergeben konnte. Gemäß dem Motto „Jeder Euro hilft“ freuten wir uns, dass wir gerade in der vorweihnachtlichen Zeit etwas Gutes tun konnten.  
BH

## Jubiläumsprogramm

**07. Nov. 2024**



## Arnim Töpel

**20:00 Uhr**  
**Villa Meixner**  
Tiktes 20 € (AK + 2 €)

**Mei Mussisch –  
meine Musik + demm Gündä seini**

Vorverkauf: Rathaus: Hauptstr. 1, Tel. 06202 2003-0  
oder [www.bruehl-baden.reservix.de](http://www.bruehl-baden.reservix.de)

### Wassersportverein Brühl 1933 e.V.

Ab 13. Januar findet samstags von 18 bis 20 Uhr das Kenter-Training im Hallenbad Brühl statt. Treffpunkt ist um 17:45 Uhr am Hallenbad. Der erste Termin am 13. Januar ist für Kinder und Jugendliche sowie deren Eltern. Ab dem 20. Januar bis zum 24. Februar findet das Kenter-Training für alle Mitglieder statt. Boote werden vom Verein gestellt. Selbst mitgebrachte Boote sind vorher zu reinigen.

### Turnverein Brühl 1912 e.V.

#### Einladung zur Jahreshauptversammlung des TV Brühl

Liebe Mitglieder,  
wir hoffen, Ihr seid alle gut ins neue Jahr gestartet. Wir wünschen Euch ein gesundes und sportliches 2024 mit unseren vielfältigen Angeboten beim TV Brühl.

Außerdem laden wir Euch zu unserer Jahreshauptversammlung am Mittwoch, den 31. Januar 2024, um 19.30 Uhr im Versammlungsraum des TV Clubhauses ein.

Das ist die geplante Tagesordnung. Anträge müssen bis zum 24. Januar 2024 schriftlich beim Vorstand eingegangen sein.

#### Tagesordnung

1. Begrüßung
2. Gedenken der Verstorbenen
3. Jahresbericht des 1. Vorsitzenden
4. Ehrungen
5. Kassenberichte
6. Bericht der Kassenprüfer
7. Bericht der einzelnen Abteilungsleiter

8. Entlastung der Vorstandschaft
  9. Bestätigung der Abteilungsleiter
  10. Anträge
    - Umstellung des Mitgliederbeitragseinzugs auf halbjährlichen und jährlichen Einzug
  11. Verschiedenes
- jk

## Abteilung Handball

### Einladung zur Jahreshauptversammlung der Handballabteilung

Die Abteilungsleitung der Handballabteilung lädt alle ihre Mitglieder zur Jahreshauptversammlung am 25. Januar ein. Beginn im Sitzungssaal des TV-Clubhauses ist um 19.00 Uhr.

#### Tagesordnung:

1. Begrüßung
2. Bericht Abteilungsleitung
3. Bericht Damenwartin
4. Bericht Herrenwart
5. Bericht Jugendwart
6. Bericht Kassenwartin
7. Bericht Kassenprüfer
8. Entlastung der Abteilungsleitung
9. Neuwahl des Herrenwarts
10. Anträge
11. Verschiedenes

Anträge sind bis spätestens acht Tage vor Versammlungsbeginn an die Abteilungsleitung zu stellen.

ako

#### Handballvorschau

##### 13.01.

11.35 Uhr männliche E-Jugend, Aufbaurunde Gruppe 2 (in Neckarsteinach)

SG Brühl/Ketsch 2 – TV Schriesheim 2

13.20 Uhr männliche E-Jugend, Aufbaurunde Gruppe 2 (in Neckarsteinach)

TV Eppelheim 2 – SG Brühl/Ketsch 2

## Tischtennis

### Brühler Jugendmannschaften Pokalsieger im Bezirk Heidelberg

Einen schönen Erfolg zum Jahresende 2023 konnte der TV Brühl im Jugendbereich feiern. Sowohl bei den Mädchen 13 als auch bei den Jungen 13 wurden die Mannschaften Pokalsieger im Bezirk Heidelberg.



Die stolzen Pokalsieger: (v. l. n. r.) Liz Schäfer, Ida Kalous, Kuno Kalous, Matheo Richter, Jonathan Klein (es fehlt: Laura Schmale)

Foto: TV Brühl

Während die Mädchen 13 den Titel kampflos gewannen, mussten die Jungen 13 um die Pokalmeisterschaft lange zittern. Gegen die Mannschaft des TV Schlierbach lag man bereits 1:3 zurück und war nur noch einen Punkt von der drohenden Niederlage entfernt. Zunächst gewann Jonathan Klein sicher sein Auftaktmatch gegen Niklas Brand mit 3:0. Danach ging für die Brühler Spieler zunächst nichts mehr. Kuno Kalous verlor klar mit 0:3 gegen Nicholas Nolden und Matheo Richter musste sich nach 5 Sätzen Johan Schwarz knapp geschlagen geben. Da auch das Doppel J. Klein/K. Kalous gegen N. Nolden/N. Brand verloren ging, lag man

fast aussichtslos mit 1:3 zurück. Die Moral der Brühler Spieler im Finale war jedoch gut. Jonathan Klein gelang gegen Schlierbachs Nr. 1 Nicholas Nolden ein 5-Satz-Sieg. Den weiteren Brühler Spielern gelang es anschließend, dem Endspiel die entscheidende Wendung zu geben: Matheo Richter und Kuno Kalous gewannen ihre Spiele jeweils mit 3:0 und damit hatten die Brühler Spieler mit 4:3 doch noch den Meistertitel erspielt. Ein toller Erfolg der noch jungen Mannschaften und ihrer Trainer. Die Tischtennisabteilung wünscht allen Freunden des Tischtennissports einen guten Start ins neue Jahr. MK

### Schüler- und Jugendtraining

Zur Erweiterung des Schüler- und Jugendbereichs bietet die Tischtennisabteilung weiterhin jeweils am 1. Dienstag eines jeden Monats ein Schnuppertraining an. Gesucht werden Kinder im Alter von 6–14 Jahren, die am Tischtennis interessiert sind. Trainingszeit: 18:00–20:00 Uhr. Aus dem Schnuppertraining kann dann bei entsprechender Neigung ein regelmäßiges Training an den Trainingstagen dienstags und freitags 18:00–20:00 Uhr werden.

## Reha- und Gesundheitssport

### Etwas mehr vom Leben?

Starten Sie ins neue Jahr mit etwas Gutem für Ihre Gesundheit.

#### Yoga für Ihr Wohlbefinden vom 17.01. bis 13.03.24 (8 x)

Yoga intensiviert die Atmung, schenkt Lebensenergie, macht flexibel und kraftvoll. Yogaübungen helfen bei Rückenbeschwerden und dabei, Stress zu verringern.

Der Kurs ist für Anfänger und Yoga-Praktizierende geeignet.

#### Mittwochs von 17.30 bis 19 Uhr

Turn- und Sportverein Brühl e. V.

Mehrzweckraum in der neuen Sporthalle

#### Information und Anmeldung:

Ilse Kory M.A., ilse.kory@turnen.tvbruehl.de oder unter Tel. 06223 47716

## Fußballverein 1918 Brühl e.V.

## Leichtathletik

### Wintertraining 2024

#### Trainingszeiten in der Sporthalle der Schillerschule

##### Ormessonstr. 5, 68782 Brühl

#### Montag:

16:30–17:15 Uhr Kinder U6 und U8

17:30–18:15 Uhr Kinder U10

18:30–19:15 Uhr Kinder U12

18:30–19:30 Uhr Wettkampf-Leichtathletik U14/16

18:30–20:00 Uhr Wettkampf-Leichtathletik U18/20

18:00–20:00 Uhr Wettkampf-Leichtathletik U18/20 im Krafraum

#### Mittwoch:

16:00–17:00 Uhr Kinder U10/12

16:00–20:00 Uhr Wettkampf-Leichtathletik U18/20 im Krafraum

#### Freitag:

16:30–18:00 Uhr Wettkampf-Leichtathletik U14–20

16:30–18:00 Uhr Wettkampf-Leichtathletik U18/20 im Krafraum

20:30–22:00 Uhr Freizeit – Leichtathletik

#### Trainingszeiten in der Sporthalle der Jahn Schule

##### Kirchenstr. 21 / Jahnstraße; 68782 Brühl

#### Montag:

18:30–19:30 Uhr Aerobic-Damen

#### Trainingszeiten im Stadion Sportpark Süd

##### Wiesenplätz 8, 68782 Brühl

#### Dienstag:

18:30–20:00 Uhr Laufen für Fortgeschrittene, Athletiktraining.

In Partnerschaft mit den Triathleten des SV Hellas Brühl

#### Mittwoch:

18:00–19:00 Uhr Jedermann-Sport, Sportabzeichen-Gruppe.

19:00–20:15 Uhr Laufen für Erwachsene, Athletiktraining.

#### Samstag: Fördertraining WURF im Sportpark Süd

Ab 10:00 Uhr Wettkampf-Leichtathletik U14–20 (nach Absprache)

**DAVE DAVIS**  
**LIFE IS LIVE**

**VILLA MEIXNER**  
**30.11.24**  
**20:00 UHR**

**EINTRITT: 20€**  
**(TK + 2€)**

Vorverkauf: Rathaus: Hauptstr. 1, Tel. 06202 2003-0 oder  
www.bruehl-baden.reservix.de

**HEIDELBERGER HARDCHOR**

**16. Nov. 2024**

**MÄNNERSCHICKSALE 12: NICHT MEIN ZIRKUS!**

**20.00 UHR IN DER FESTHALLE BRÜHL**

Eintritt: 22 € (TK + 3 €)  
Vorverkauf: 06202-2003-0, an der Rathauspforte oder unter www.bruehl-baden.reservix.de

**Fußball**

**53. AH-Hallenturnier des Fußballvereins Brühl am 13.01.2024**

Zum 53. Mal richten die „Alten Herren“ des Fußballvereins Brühl ihr Hallenturnier für AH-Mannschaften aus. Zehn Mannschaften spielen dabei am **Samstag, dem 13.01.2024** in der Sporthalle der Schillerschule um den Sieg des Manfred-Montag-Gedächtnisturniers.

Im Rahmen des Turniers spielen die 10 Mannschaften in 2 Gruppen gegeneinander. Anschließend erfolgen die Finalsiege. Die Spieldauer beträgt 12 Minuten ohne Pause und Wechsel.

Bei dem Turnier, das unter der Leitung der AH-Brühl steht, ist im Kellergeschoss der Sporthalle auch für einen Wirtschaftsbetrieb mit Speisen und Getränken gesorgt. Hier findet im Anschluss an das Turnier auch die Siegerehrung statt.

Beginn des Turniers ist um **14 Uhr** und voraussichtliches Ende gegen 20.00 Uhr. Die Bevölkerung ist dazu recht herzlich eingeladen.  
pm

**Sportverein Rohrhof 1921 e.V.**

**Eröffnungsaktion:**

**Viet Vo Dao – neu beim SV-Rohrhof 1921 e.V.**

Wir wünschen allen ein gutes und gesundes Jahr 2024! In diesem Jahr haben wir so einige Aktionen im Gepäck und im Januar geht es gleich los. Nach Weihnachten und der ruhigeren Zeit kommt jetzt wieder die aktive Phase im neuen Jahr.

Ab 11. Januar 2024 gibt es eine neue Abteilung in unserem Verein: Viet Vo Dao – Kampfsport und Selbstverteidigung.

Wer im Januar eine Mitgliedschaft beantragt, bekommt einen Viet-Vo-Dao-Anzug kostenlos, somit macht der Start gleich doppelt Spaß. Kommt vorbei und macht ein Probetraining.

**Trainingszeiten (jeweils donnerstags)**

17:30–18:30 Uhr Kinder (ab 6 Jahre)

18:30–19:30 Uhr Jugendliche (ab 14 Jahre) und Erwachsene

Sporthalle (extra Halle) der Schillerschule, Brühl

Weitere Infos unter [www.viet-vo-dao.de](http://www.viet-vo-dao.de)

**Erste-Hilfe-Kurs und Defibrillatorschulung**

Am kommenden Samstag, den 13.01.2024 findet in der Halle des Vereinshauses der geplante Erste-Hilfe-Kurs einschließlich der Schulung zur Nutzung eines Defibrillators für die Übungsleiter und Trainer sowie für interessierte Mitglieder statt. Der Beginn ist um 10 Uhr.

**Fußball**

**Rückrunde der Hallenkreis-Meisterschaft**

Am Sonntag, den 14.01.24 findet in Reilingen die Rückrunde der Hallenkreis-Meisterschaft im Futsal für die D-2 Junioren statt. Es kommt zu folgenden Spielen:

D-2 Junioren – TSG Lützelsachsen 10.26 Uhr

D-2 Junioren – ASV Feudenheim 10.52 Uhr

D-2 Junioren – Ol. Neulußheim 11.18 Uhr

D-2 Junioren – VFR Mannheim 12.10 Uhr

D-2 Junioren – Spvgg Wallstadt 13.02 Uhr

Am Samstag findet noch ein Freundschaftsspiel statt:

C-Junioren – JSG Grundelbachtal 12.00 Uhr

HW

**Gymnastik**

**Latino-Kurs – Präventives Bewegungstraining**

Wir starten unsere Kursreihe im neuen Jahr mit dem beliebten Kurs:

**Pluspunkt Gesundheit-DTB Prävention – Latino / Präventives Bewegungstraining**

**Montag, 29.01.2024, 18.30–19.30 Uhr, 10x 60 Min.**

Dieser 10-stündige Kurs findet immer am Montag in der vereins-eigenen Sporthalle des SV Rohrhof von 18.30 bis 19.30 Uhr statt.

In dieser Stunde erfolgt ein Herz-/Kreislauftraining mit Aerobic- und einfachen Tanzelementen. Die einzelnen Elemente werden in der Stunde erarbeitet und als Intervalltraining zusammengesetzt. So findet ein dynamisch, mitreißendes und effektives Ganzkörper-Fitness-Programm statt. Es erfolgt eine Verbesserung der Ausdauer, der Koordination, der Merkfähigkeit und die Fettverbrennung wird maximiert. Das Ganze wird durch Latino-Musik unterstützt und die Teilnehmer lassen sich von dieser Lebensfreude mitreißen. Das Programm ist für jedermann geeignet, unabhängig vom Fitnessniveau und Alter. Jeder kann sofort mitmachen.

Die Kurse finden unter der Leitung von Sonja Reith statt. P/B-Lizenz Haltung und Bewegung, Herz- und Kreislauf, zertifizierte LaGym Instr.!

Anmeldung und Information über die Homepage des SV Rohrhof bei Frau Reith oder bei Frau Schwenzer.

## Tauchsport-Club „Neptun“ Brühl e.V. 1975

### Jahreshauptversammlung

Die Jahreshauptversammlung des Tauchsportclub Neptun Brühl e. V. findet am 27.01.2024 um 18:00 Uhr im TV-Clubhaus Brühl, Wiesenplatz 2 statt.

#### Tagesordnung:

Berichte  
Entlastung  
Neuwahlen  
Neufassung Satzung  
Ehrungen  
Sonstiges

## Schachfreunde 1946 Brühl e.V.

### Schach am Jahresende 2023

#### Weihnachtsblitzturnier und letzte Entscheidungen der Dorfmeisterschaft

Am Freitag vor Weihnachten fand das schon traditionelle Weihnachtsblitzturnier der Schachfreunde statt. Mit achtzehn Teilnehmern, darunter auch einige Gäste aus den Vereinen der umliegenden Gemeinden, war das Turnier sehr gut besetzt. Es nahmen Spieler aller Generationen, beginnend mit 13 Jahren bis zum Ältesten, der es auf stolze 85 Jahre brachte, an diesem Ereignis teil. Dass sich Spieler aller Altersgruppen auf Augenhöhe begegnen, ist einer der vielen Vorteile des Schachsports.

Im Modus „Jeder gegen Jeden“ wurden die Sieger und die Plätze ausgespielt. Diese waren insofern auch von Bedeutung, da sie die Reihenfolge bestimmten, nach der die Spieler von der reichhaltig gedeckten Preistafel auswählen durften. Von Süßem, hauptsächlich für die jugendlichen Teilnehmer, bis zu Hochprozentigem war dort alles vertreten und es wurde wie jedes Jahr penibel auf eine Verschiedenartigkeit der Preise geachtet.

Verdienter Sieger wurde letztendlich Jürgen May (SV Hockenheim), der souverän durch das Feld marschierte. Er gab nur zwei Remisen gegen den Zweit- und Drittplatzierten ab, die übrigen Partien gewann er, und erreichte mit 16 von 17 möglichen Punkten die Spitze. Auf den Plätzen zwei und drei landeten Norbert Blum und Patrik Haffner mit 15 bzw. 13,5 Punkten.

Bei dieser Gelegenheit fand auch der erste große Einsatz des im November angeschafften neuen Spielmaterials statt. Die bisher benutzten Figuren und Bretter wanderten als vorweihnachtliche Überraschung teils in die Jahnschule, teils in die Marion-Dönhoff-Realschule und erfreuten dort bereits die Schach-AGs.

Dies war jedoch noch nicht das Ende des Schachjahres in Brühl, denn zwischen Weihnachten und Silvester gab es noch einen Spielabend. Dieser wurde genutzt, um die letzten beiden noch ausstehenden Partien der Dorfmeisterschaft 2023 auszutragen und damit das Turnier auch im Kalenderjahr abzuschließen. Dabei kam Matthias Kramer gegen Vyacheslav Sklyarenko nicht über ein Remis hinaus. Dies genügte ihm jedoch zur Vizemeisterschaft, da gleichzeitig der bereits als Meister feststehende

Norbert Blum auch seine letzte Partie gewann und damit Hans Dvorak auf den dritten Platz verwies. Für Norbert war es nun bereits der elfte Meistertitel, aber das erste Mal, dass er bei einer Meisterschaft auch alle Partien gewinnen konnte.

#### Die Schachfreunde treffen sich zum königlichen Spiel

Ort: Evangelisches Gemeindezentrum, Hockenheimer Straße  
Der erste Spielabend des neuen Jahres findet am 12. Januar ab 20.00 Uhr mit dem Blitzturnier statt. Das Schnellturnier wird dann am 19. Januar ab 20.00 Uhr ausgetragen.

Hierzu sind Gäste herzlich willkommen. Weitere Informationen und aktuelle Tabellen sind auf [www.schachfreunde-bruehl.de](http://www.schachfreunde-bruehl.de) zu finden.



Weihnachtsblitzturnier der Schachfreunde

Foto: Klaus Drobek

## Angelsportverein 1946 Rohrhof e.V.

### Generalversammlung

Am Samstag, den 20.01.2024, um 19 Uhr findet die Generalversammlung des ASV Rohrhof im Clubhaus SV Rohrhof statt, zu der alle Mitglieder recht herzlich eingeladen sind.

#### Folgende Tagespunkte sind vorgesehen:

1. Begrüßung
2. Totengedenken
3. Weihnachts- und Neujahrsgrüße
4. Neuaufnahmen
5. Tätigkeitsbericht 1. Vorsitzender
6. Tätigkeitsberichte der Fachwarte
7. Kassenbericht
8. Bericht Kassenrevisoren
9. Entlastung der engeren Vorstandschaft
10. Bildung eines Wahlausschusses
11. Wahl der engeren Vorstandschaft
12. Wahl der erweiterten Vorstandschaft
13. Anträge
14. Verschiedenes

Schließung der Versammlung  
Angelkartenausgabe

Wie aus dieser Aufzählung entnommen werden kann, ist wiederum ein großes Programm zu bewältigen, weshalb die Generalversammlung bereits um 19 Uhr beginnt. Um zahlreiches Erscheinen der Mitglieder wird gebeten.

JUH

### Winterfeier

#### Winter am See

Am 14. Januar 2024 ab 16 Uhr wird die Frauengruppe des ASV Rohrhof eine kleine Winterfeier am Vereinsheim veranstalten. Glühwein, Kaffee, selbst gebackener Kuchen, Sandwiches, Bratwurst und Crêpes wollen die verschiedenen Gaumen verwöhnen. Lasst Euch überraschen, ob es auch Euch munden würde?

Recht herzlich sind alle Mitglieder des ASV Rohrhof, und deren Familien eingeladen.

JUH

22.02.  
2024



IM  
FÄDEN-  
KREUZ

Lesung mit  
**Barbara Hennl-Goll  
& Friends**

19:00 UHR  
VILLA MEIXNER

Krimis, Thriller & mehr

Eintritt: € 12,- (TK+€ 2,-)  
Vorverkauf in der **BÜCHERINSEL**  
telefonisch: 06202-2003-0,  
oder über [www.bruehl-baden.reservix.de](http://www.bruehl-baden.reservix.de)

**Angelsportverein Brühl 1965 e.V.**

**Anglertreff**  
Die Angler treffen sich jeden Donnerstag ab 19 Uhr im Vereinsheim am Weidweg 2 in Brühl, um aktuelle Themen zu besprechen und das Anglerlatein zu pflegen. Interessierte am Angelsport sind gerne willkommen.  
[www.asv65.de](http://www.asv65.de)  
J.R.



MÜLL GEHÖRT NICHT  
IN DIE NATUR!  
BITTE BENUTZT  
DIE MÜLLEIMER

**Lauffreunde Brühl**

## 16. HEINI-LANGLOTZ-LAUF

in BRÜHL 

am 10. März 2024

10 km | 3,33 km | 800 m | 7,5 km (Nordic-) Walking

Lauffreunde  
Brühl e.V.



Startnummernausgabe und Nachmeldungen	ab 8:45 Uhr	Startzeiten:	
		09:45 Uhr	- 3,3 km Meile (Lauf u. (Nordic-)Walking)
		11:00 Uhr	- 800m Bambini (m)
		11:15 Uhr	- 800 Bambini (w)
		12:00 Uhr	- 10 km Hauptlauf
		12:05 Uhr	- 7,5 km Walking

Für das leibliche Wohl der Teilnehmer und Zuschauer wird  
im Start- und Zielbereich an der Schillerschule gesorgt

Anmeldung und Infos unter:  
[www.heini-langlotz-lauf.de](http://www.heini-langlotz-lauf.de)

**Alternativstrecke für den 10-km-Lauf beim Heini-Langlotz-Lauf**  
Aufgrund von Hochwasser und der sich dadurch verzögernden Bauarbeiten an der Leimbachbrücke werden wir beim Hauptlauf sehr wahrscheinlich nicht die offizielle, vermessene Strecke laufen können. Wir arbeiten an einer Alternativroute, die wir in Kürze an dieser Stelle veröffentlichen werden.  
jk

Sonstiges

**Central Kino Ketsch**

**Das Programm**

Fr.,	12.01.,	19.30	Napoleon
So.,	14.01.,	14.30	Pambara
So.,	14.01.,	18.00	The old oak
Mo.,	15.01.,	19.30	The quiet girl
Mi.,	17.01.,	19.30	Vermeer-Reise ins Licht
Do.,	18.01.,	19.30	The old oak
Fr.,	19.01.,	19.30	Mädelsabend: Reif für die Insel
Sa.,	20.01.,	14.30	Wish
Sa.,	20.01.,	16.45	Titiana
Sa.,	20.01.,	19.30	Maestro
So.,	20.01.,	11.00	Sunday Movies: Winterabenteuer mit Petterson
So.,	21.01.,	18.00	Napoleon
Mo.,	22.01.,	19.00	Kirchenkino: Last Dance

Weitere Informationen finden Sie unter [www.central-ketsch.de](http://www.central-ketsch.de) und auf Instagram.  
Viel Freude im Kino!

## Hospizgruppe Schwetzingen

### Informationsvortrag zu den Themen Patientenverfügung, Vorsorgevollmacht und Betreuung

Am Montag, den 15. Januar 2024 findet von 18.00 bis 19.15 Uhr ein Informationsvortrag zu den Themen Patientenverfügung, Vorsorgevollmacht und Betreuung im **Gustav-Adolf-Haus, Marktplatz 28, in Schwetzingen/Hirschacker**, statt.

Eine Voranmeldung (telefonisch oder per E-Mail während der Bürozeiten, dienstags und donnerstags von 9.00 bis 12.00 Uhr und mittwochs von 15.00 bis 18.00 Uhr) ist erforderlich. Die Teilnehmerzahl ist begrenzt auf 25 Personen. Die Teilnahme ist kostenlos. Telefon: 06202 4091009 (während der oben angegebenen Bürozeiten)

E-Mail: hospizgemeinschaft@web.de

Rechtsgültige, dem aktuellen BGH-Urteil angepasste Vorsorgepapiere mit allen notwendigen Vordrucken für die Vorsorge im Alter, stehen gegen eine Schutzgebühr von

10 Euro zur Verfügung. Nach dem Vortrag werden die Fragen der Besucher beantwortet. Zusätzlich kann auch ein kostenloser Beratungstermin zum Ausfüllen der Vordrucke mit dem Hospizbüro vereinbart werden.

## Jehovas Zeugen, Schwetzingen

Jehovas Zeugen laden ein zu ihren biblischen Vorträgen in Schwetzingen, Robert-Bosch-Str. 7. Sie finden in hybrider Form statt, können also auch per Videokonferenz mitverfolgt werden. Eintritt frei, keine Kollekte. Die Einwahldaten erhalten Sie unter 06202 21256.

### Sonntag, 14.01.

10:00 Uhr „In allen unseren Prüfungen Trost finden“

Jeweils daran anschließend Besprechung anhand des Wachturm-Artikels vom November: „Ich mache alles neu“ – ein Versprechen mit einer Garantie“ gestützt auf Jesaja 65:16

### Donnerstag, 18.01.

19:00 Uhr Schätze aus Gottes Wort: Neben dem wöchentlichen Bibelleseprogramm Hiob 36–37 werden unter anderem die Themen behandelt: „Warum Gottes Versprechen auf ewiges Leben vertrauenswürdig ist“ und „Wie wurden früher in den Ländern der Bibel Neuigkeiten und Informationen übermittelt?“ (Hiob 37:20) 20:05 Uhr Es wird der 4. Teil von Kapitel 4 aus dem Buch „Legt gründlich Zeugnis ab für Gottes Königreich“ besprochen: „Gewöhnliche Leute ohne besondere Bildung“

Informationen zu Jehovas Zeugen finden Sie auf [www.jw.org](http://www.jw.org)



## Was sonst noch interessiert

## Aus dem Verlag

### Kartoffelrösti mit Rosenkohl und Räucherkäse

Timo Böckle hat ein einfaches, aber effektvolles Essen mitgebracht. Er macht Rösti: Seine Variante wird mit Zwiebeln und Speck verfeinert. Mit Rosenkohlblättern und Käse belegt und überbacken.

**Portionen:** 4

**Zubereitungszeit:** 4 Stunden

**Schwierigkeitsgrad:** leicht

**Nährwert:** pro Portion: Kcal: 665, KJ: 2770, E: 20 g, F: 47 g, KH: 41 g

**Koch/Köchin:** Timo Böckle

#### Zutaten

- 1,2 kg Kartoffeln, mehligkochend, z. B. Agira
- etwas Salz
- 8 EL Butter
- 2 Zwiebeln, klein
- 200 g Speck, durchwachsen und geräuchert
- 250 g Rosenkohl

- 3 Eigelb (Größe M)
- etwas Muskatnuss
- etwas Pfeffer
- 150 g Räucherkäse oder Appenzeller Käse

#### Zubereitung

1. **Möglichst am Vortag** Kartoffeln abbrausen und in leicht gesalzenem Wasser ca. 20 Minuten weich kochen.
2. Kartoffeln abgießen, ausdampfen lassen und die Schalen abziehen.
3. Butter in einem kleinen Topf sanft erhitzen, bis sich das Milcheiweiß am Boden absetzt. Geklärte Butter vorsichtig abgießen.
4. Zwiebeln abziehen und fein würfeln. Den Speck in feine Würfel schneiden.
5. Etwa 1 TL geklärte Butter in einer Pfanne erhitzen. Die Speckwürfel darin knusprig braten. Speck abgießen, das Fett dabei auffangen. Speckwürfel auf einem Stück Küchenpapier abtropfen lassen.
6. Zwiebelwürfel im verbliebenen Speckfett in der Pfanne goldbraun braten, etwas abkühlen.
7. Kartoffeln auf einer groben Küchenreibe direkt in eine große Schüssel raspeln.
8. Den Rosenkohl putzen, abbrausen und abtropfen lassen. Dann am Strunk einschneiden und den Kohl in die einzelnen Blättchen zerteilen.
9. Rosenkohlblätter im kochenden Salzwasser ca. 30 Sekunden blanchieren, abgießen, in kaltem Eiswasser abschrecken und abtropfen lassen.
10. Inzwischen Eigelb, Muskat, Salz, Pfeffer, abgekühlten Speck und Zwiebelwürfel zu den Kartoffeln geben und alles vorsichtig mischen.
11. Die geklärte Butter in einer großen, ofenfesten beschichteten Pfanne erhitzen. Die Kartoffelmasse hineingeben und mit einer Palette oder einem Holzkochlöffel zu einem flachen Rösti formen.
12. Rösti bei schwacher bis mittlerer Hitze goldbraun etwa 3-4 Minuten anbraten, vorsichtig wenden und auf der anderen Seite ebenso knusprig rösten.
13. Käse fein reiben. Etwa zwei Drittel vom Käse auf dem gebratenen Rösti verteilen.
14. Rösti im Backofen (Grillfunktion) ca. 5-8 Minuten übergrillen, bis der Käse geschmolzen ist.
15. Kurz vor Ende der Gratinerzeit die Pfanne aus dem Backofen nehmen. Rosenkohlblätter und übrigen Käse auf dem Rösti verteilen und nochmals in den Backofen geben und kurz überbacken.
16. Rösti in Portionen teilen und anrichten. Nach Geschmack mit etwas Wildkräuter- oder Knoblauchbutter servieren.

**Tipp:** Diese Röstivariante eignet sich hervorragend als Beilage zu geschneitztem Kalbfleisch oder Geflügel mit Sahnesößle. Hierzu die Mengen im Rezept einfach halbieren, um passende Beilagenportionen zu erhalten.

Wer das Rösti etwas feiner zubereiten möchte, nimmt 4 Eigelbe, statt der Volleier. Das Eiweiß, entweder einfrieren oder zum Klären von klaren Suppen oder zum Backen verwenden. Auch gut geeignet für Omelett oder Rührei, einfach das Eiweiß mit unter die Eimasse mischen.

Quelle: Kaffee oder Tee, Mo. – Fr., 16.05 – 18.00 Uhr, im SWR

Die Spenden-  
plattform  
für Ihren Verein

[www.gemeinsamhelfen.de](http://www.gemeinsamhelfen.de)



# Deine lokalen Lieblings-geschäfte online.

Aus Liebe zur Heimat.

»Ein modernes Einkaufserlebnis bei lokalen Unternehmen aus Baden-Württemberg mit großem Servicevorteil und breiter Produktvielfalt erwartet dich auf dem Online-Marktplatz kaufinBW. Gebündelte Kompetenzen und vielfältige Angebote von Anbietern aus deiner Region zeichnen uns aus.«



Rund um die Uhr bei lokalen Unternehmen bestellen



Online-Bestellungen vor Ort abholen oder liefern lassen



Gutscheine lokaler Unternehmen online kaufen



Jetzt in der Heimat shoppen

[www.kaufinbw.de](http://www.kaufinbw.de)



## FIT & GESUND

<https://lokalmatador.net/fit-gesund/>

Foto: AaronAmat/iStock/Getty Images Plus

## Wertschätzung für ein besseres Zusammenleben

Krisenzeiten fordern ihren Tribut. Viele Menschen in unserer heutigen Zeit sind müde, frustriert, genervt, überarbeitet, voller Sorgen. Wie wir dazu beitragen können, das Zusammenleben für uns und alle angenehmer zu gestalten.

Viele haben Angst, fühlen sich gestresst, überfordert, missverstanden, nicht genügend beachtet, minderwertig, benachteiligt, ungerecht behandelt oder krank. Sie suchen Auswege aus ihrem Dilemma, doch sie finden diese oft auf der rationalen Ebene nicht und flüchten sich dann, in der Regel unbewusst, in irgendeine Form von Abwehr.

### Konsequenzen

Je nach Typ kann eine solche beispielsweise von totalem Rückzug aus Gemeinschaften über Albernheit, Trotz, „über die Stränge schlagen“, Unfreundlichkeit den Mitmenschen gegenüber bis hin zum Ausblenden von Realitäten und zu ausgelebter verbaler Aggression oder gar tätlichen Angriffen reichen. Aus psycho-

logischer Sicht sind Abwehrmechanismen sowohl bekannt als auch für Profis oft nachvollziehbar und zu erklären. Im täglichen Umgang miteinander hingegen fällt es den meisten Menschen schwer, mit sie ärgern, verunsichernden oder gar als bedrohlich empfundenen Verhaltensweisen anderer umzugehen, selbst wenn Wissen über Psychologie vorhanden ist.

### Kommunikation leidet

Unschöner und unnützer Streit ist dadurch programmiert, weil durch Abwehrmechanismen – in welcher Form auch immer sie auftreten – die Kommunikation mindestens beeinträchtigt, oft darüber hinaus gar dauerhaft zerstört wird. Beides belastet den ohnehin für viele nicht gerade einfachen Alltag und Um-

gang miteinander zusätzlich. Um beides so gut wie möglich zu erleichtern, bietet sich ein Verhalten untereinander an, das ein Sich-Wehren – sei es bewusst oder unbewusst – so gut es geht überflüssig macht.

### Vier-WERT-Formel

Die Chancen dazu stehen gut, wenn Menschen sich zum Beispiel besser verstanden, beachtet und geachtet, gerecht und fair behandelt fühlen. Dabei hilft die „Vier-WERT-Formel“:

**W**ertschätzung, **E**infühlungsvermögen (Empathie), **R**ücksichtnahme und **T**oleranz.

Wenn so viele Menschen wie möglich – am besten alle – diese vier Stichwörter zur Basis ihres Umgangs mit anderen machen, sie mit Leben füllen und praktizieren, werden Begegnungen aller Art einfacher und

erfreulicher. Wer Wertschätzung erfährt, bekommt einen Ur-Wunsch erfüllt, der zu den wichtigsten sozialen Bedürfnissen von Menschen zählt. Dies können im Ansatz bereits kleinste Taten bewirken, etwa ein freundlicher Gruß oder ein ehrliches „Danke“. Wem mit Einfühlungsvermögen begegnet wird, kann sich erklären, öffnen und sich angenommen fühlen. Wer Rücksichtnahme erlebt, empfindet sich als geschätzt und geachtet. Und wenn eine Person die Toleranz spürt, dass sie zum Beispiel auch dann als Mensch akzeptiert wird, wenn ihre Meinung oder Lebensform nicht mit der ihres Gegenübers übereinstimmt, braucht sie keine Abwehrreaktion zu entwickeln. (ots/Wirtschaftsverband Deutscher Tanzschulunternehmen e.V./red)



Foto: Georgijevic/E+/Getty Images

lokalmatador



Hier lesen Sie, warum eine positive Lebenseinstellung uns jung hält und wie wir eine solche mit der Kraft der Zuversicht bis ins Alter kultivieren können:

<https://lokalmatador.net/zuversicht/>



Schwungvoll startete die international renommierte Philharmonie Baden-Baden mit Dirigent Volker Christ im Harres ins neue Jahr.

Fotos: LIP

# Mit schwungvoller Musik ins neue Jahr

## Neujahrskonzert der Nussbaum Stiftung in St. Leon-Rot

**St. Leon-Rot.** Wieder einmal hatte die Nussbaum Stiftung zum Jahresauftakt die international renommierte Philharmonie Baden-Baden zum Neujahrskonzert in den ausverkauften Harres St. Leon-Rot eingeladen und damit gleich zu Beginn des Jahres 2024 einen musikalischen Höhepunkt gesetzt. Unter der Leitung ihres Dirigenten Volker Christ gestalteten die Musikerinnen und Musiker einen brillanten Abend und wurden von den begeisterten Zuhörerinnen und Zuhörern mit großem Applaus bedacht.

Nach der Begrüßung durch Geschäftsführer Klaus Nussbaum führte Conferencier Arndt Joosten kenntnisreich und humorvoll durch den Abend. Den musikalischen Auftakt bildete indes die schwungvoll getragene Ouvertüre aus der Operette „Der Landstreicher“ von Hofballmusikdirektor Carl Michael Ziehrer. Dem folgten „Die Romantiker“ von Joseph Lanner, einem engen Freund von Johann Strauss.

### Internationales

Ein deutlich schnelleres Tempo legte beim nächsten Vortrag schon der Titel „Prestissimo Galopp“ des französischen „Walzerfabrikanten“ Emile Waldteufel nahe. Dem flogen die „Dorfschwalben aus Österreich“ von Josef Strauss förmlich hinterher, mit Geschichten, die das „tiefe Gemüt und den heiteren Humor des Volkslebens“ spiegelten. Mit „Eljen a Magyar“, zu deutsch „Es lebe der Ungar“, hatte Johann Strauss Sohn der ungarischen Nation eine feurige Polka gewidmet, die sich dort wie allgemein einer großen Beliebtheit erfreute - so auch an dem Abend. Und man blieb musikalisch in Ungarn: Vom ungarischen König der

silbernen Operette, Emmerich Kalman, trug das Orchester ein buntes Arrangement seiner Melodien, geschrieben von Josef Bach, vor.

### Spende überreicht

Nach der Pause nutzte Geschäftsführer und Inhaber Klaus Nussbaum die Gelegenheit, um getreu dem Leitsatz seines Medienhauses „Nussbaum hilft – gemeinsam Heimat stärken“ Rektor Axel Glanz und seinem Team der Parkringschule St. Leon-Rot eine besondere „Spende“ zu überreichen. Gleich dreimal kann das gemeinsame Projekt „WaldMachtMut!“ der Schutzgemeinschaft Deutscher Wald BW und der Nussbaum Stiftung im kommenden Jahr so an der Schule abgehalten werden.

### Ein Strauss voll Melodien

Die musikalische Fortsetzung bildete die Ouvertüre aus „Dichter und Bauer“ von Franz Suppé, der als Schöpfer der Wiener Operette gilt. Im nachfolgenden Walzer „Nordseebilder“ hatte Johann Strauss Sohn seine Urlaubsein-

drücke auf der Insel Föhr in einem imposanten Werk verarbeitet, bevor die Melodien seines Bruders Josef mit der Ouvertüre aus der Operette „Frühlingsluft“ den Harres erfüllten. Aus dessen Feder floss auch „die tanzende Muse“, eine Polka aus Masuren, die in einem eingängigen, mäßig langsamen bis sehr raschen Dreiertakt die Zuhörer zum leichten Mitschwingen anregte.

Zum grandiosen Finale wechselte die Szenerie mit der Ouvertüre aus der Operette „GriGri“ zum deutschen Komponisten und Theaterkapellmeister Paul Lincke nach Berlin. Doch ohne eine Zugabe entließen die musikverrückten Gäste die Philharmoniker nicht, weswegen diese den furiosen Teufelstanz von Josef Hellmesberger und den schmissigen Radetzky-Marsch von Johann Strauss spielten. Dafür erhielten sie Standing Ovationen, die sie, sichtlich entspannt, genossen. Und so konnten nach fast drei Stunden Musiker wie Zuhörer einen äußerst erfüllten Abend beenden und sich schon auf das Neujahrskonzert 2025 freuen. (rb/red)



Die Nussbaum Stiftung, vertreten durch Stifter Klaus Nussbaum (l.), unterstützt die Parkringschule St. Leon-Rot bei der Aktion „WaldMachtMut!“. Die Lehrerinnen Lena Stadler, Sarah Detzer und Kristin Geier, Dr. Marco Jeronimo von der Schutzgemeinschaft deutscher Wald BW sowie Rektor Axel Glanz (v.l.) freuen sich.



# Husch, in den Stall!

Es wird Zeit für die kleinen Schneehasen, in ihre Ställe zu hoppeln. Aber wer muss wohin?  
Wenn du die Rechenaufgaben löst, weißt du, in welchem Stall die Häschen schlafen.  
Wo übernachten die meisten Tiere?



© Stefanie Kolb/DEIKE

Lösung: „Husch, in den Stall!“, in Stall 3 schlafen 6 Hasen, in Stall 6 schlafen 3 und in Stall 9 schlafen 4 Tiere.

**PFITZENMEIER**  
*einfach besser*

**BOCK**  
an der  
PFITZENMEIER

**6 Monate**  
*Kurz-Abo*

- ✓ *besser* trainieren
- ✓ *besser* entspannen
- ✓ *besser* fühlen

**UND ÜBER 20% SPAREN**

*einfach starten!*

SCAN MICH

\*Bei Abschluss einer Mitgliedschaft von 6 statt 24 Monaten, zzgl. Trainer Betreuung, Danaer Wahl.

**Heimat**  
*entdecken*

Jetzt abonnieren!

**Die schönsten Seiten Baden-Württembergs.**  
**Ein Newsletter.**  
**Einmal die Woche.**

**MARKISEN-WINTER-SALE**

**bis zu 40%**

Öffnungszeiten aller Studios:  
Do + Fr 9 - 13 Uhr + 14 - 18 Uhr  
Sa. 9 - 15 Uhr  
Mo - Mi geschlossen.

**40 Jahre**  
**DITTMAR**

Darmstädter Str. 4 64625 Bensheim	0 62 51 / 860 4199	Östlicher Graben 4 67269 Grünstadt	0 63 59 / 840 600	Untere Langgasse 25 67346 Speyer	0 62 32 / 318 5327
--------------------------------------	-----------------------	---------------------------------------	----------------------	-------------------------------------	-----------------------

[www.markisen-dittmar.de](http://www.markisen-dittmar.de)

**GRATIS:** Zu jeder neugekauften Markise einen Motor im Wert von **€ 300.-**

**ALPS RESORTS**

MY WAY OF SKIURLAUB.

**10% Rabatt**

Brigitte Nussbaum  
Ski- und Co. KG

**Hier und Jetzt**  
deine Yogalehrer-Ausbildung starten

Unverbindlicher Info-Termin:  
17. Jan, 20:15 Uhr

**YOGA**  
Vidya  
Speyer

Für mehr Infos oder ein persönliches Gespräch:  
fon 0 62 32 - 67 05 57  
[www.yoga-vidya.de/speyer](http://www.yoga-vidya.de/speyer)

**BERGRESORT GERLITZEN**  
Kärnten

Apartment für 4-6 Personen  
ab 41 € p.P.\*

**GASTRONOMIE**

**BERGRESORT HAUSER KAIBLING**  
Steiermark

Chalet für 8 Personen ab € 60 p.P.\*

**ERZBERG ALPIN RESORT**  
Steiermark

Apartments oder Clubhaus für bis zu 26 Personen\*

\*Preisbeispiel pro Person und Nacht. 3 Nächte im Dezember bei Maximalbelegung.

**Malteser**  
*...weil Nähe zählt.*

**ab € 7,40**

**Lecker. Vielfältig. Zuverlässig.**  
**Malteser Menüservice**

*Auch an Sonn- und Feiertagen!*

Für Neukunden bieten wir eine Probeweche zum halben Preis an.  
Weitere Informationen unter **0800 30 20 10 3** (kostenfrei)  
[www.malteser-wiesloch.de](http://www.malteser-wiesloch.de)

## TRAUER



## Jutta Stollenwerk

geb. Assfalg

\* 7. April 1948 † 30. Dezember 2023

Eine lange, schwere Krankheit.  
Wir haben den Kampf dagegen verloren.  
So habe ich meine geliebte Frau Jutta verloren.

Wir trauern

**Arno Stollenwerk**

**Die Geschwister von Jutta und Arno  
Die Nichte und die Neffen mit ihren Familien**

Die Trauerfeier mit anschließender Urnenbeisetzung  
findet am Mittwoch, den 17. Januar 2024 um 11.00 Uhr  
auf dem Friedhof in Brühl statt.

Traueranschrift: Nibelungenstr. 8, 68782 Brühl



*Obwohl wir dir die Ruhe gönnen, ist voller Trauer unser Herz.  
Dich leiden sehen und nicht helfen können,  
das war für uns der größte Schmerz.*

## Gudrun „Bob“ Ribal

geb. Hess

\* 1. Dezember 1955 † 24. Dezember 2023

In Liebe und Dankbarkeit nehmen wir Abschied.

**Klaus  
Susanne und Emma**

Die Trauerfeier mit anschließender Urnenbeisetzung findet am Dienstag, den 16. Januar 2024,  
um 13:30 Uhr auf dem Friedhof in Brühl statt.

Wir bitten, auf Trauerkleidung zu verzichten. Von Beileidsbekundungen am Grab bitten wir  
abzusehen. Eine Kondolenzliste liegt aus.

Wenn die Sonne des Lebens untergeht,  
leuchten die Sterne der Erinnerung.

## Hans-Jürgen Oberdorf

\* 24.10.1946 † 26.12.2023

Ich werde Dich vermissen  
**Annette**

Die Beisetzung fand in aller Stille statt.



Überall,  
wo Sie uns brauchen.

In der Region Schwetzingen,  
Plankstadt, Oftersheim, Brühl,  
Hockenheim und Umgebung.

*Wenn man  
den Boden unter  
den Füßen verliert.  
Trauer braucht Perspektiven.*

[www.straub-bestattungen.de](http://www.straub-bestattungen.de)

☎ 06202 - 12031

# TRAUER

*Das schönste Denkmal, das ein Mensch bekommen kann,  
steht in den Herzen seiner Mitmenschen. Albert Schweitzer*

Für alle Zeichen der Liebe, Freundschaft und des Trostes, die wir beim Abschied von meinem lieben Mann, unserem Vater, Opa und Bruder

## Klaus Knaier

\* 7.12.1940 † 21.12.2023



erfahren durften, danken wir von Herzen.

Wir danken besonders:

Pfarrer Erwin Bertsch für die einfühlsamen Worte,  
Frank Meiswinkel für die Musik,  
der Kolpingfamilie für den Stein,  
dem Jahrgang 1940/41,  
der Schmieder Klinik Heidelberg, die uns einen schönen Abschied ermöglicht hat.

Überwältigt waren wir von den zahlreichen Trauergästen, die ihm die letzte Ehre erwiesen haben.

### Seine Familie

## Jürgen Obst

\* 25.01.1942 † 23.12.2023

Ich habe meinen Vater verloren.  
Daniel Obst

Ich habe einen Freund verloren.  
Marga Char

Wir sind sehr traurig.

*Wenn Liebe eine Treppe wäre und Erinnerungen  
die Stufen wären, würde ich hinaufsteigen,  
um dich zu mir zurückzuholen.*

Mit schwerem Herzen nehme ich Abschied  
von meinem geliebten Mann

## Mehmet-Ali Horoz

\* 1. Dezember 1936 † 3. Januar 2024

In stiller Trauer  
Gisela Zimmer und Familie

Die Beisetzung fand auf dem  
Friedhof in Brühl statt.

Alles hat seine *Zeit*,  
es gibt eine *Zeit* der Freude,  
eine *Zeit* der Stille,  
eine *Zeit* des Schmerzes, der Trauer  
und eine *Zeit* der dankbaren Erinnerung.

*E*rinnerungen sind kleine Sterne, die tröstend  
in das Dunkel unserer Trauer leuchten. o. v.

## TRAUER



## Brühler Bestattungsinstitut

### GREDEL (Inhaber BVS Gaa & Co Schwetzingen)

Rheinauer Str. 15  
68762 Brühl  
[www.bvs-schwetzingen.de](http://www.bvs-schwetzingen.de)  
☎ 06202-71528





**Nachruf**  
Wir trauern um unser Ehrenmitglied

**Anna Heer**

Wir werden ihr ein ehrendes Andenken bewahren.  
**Angelsportverein Brühl 1965 e.V.**



**BESTATTUNGSINSTITUT** G  
m  
b  
H  
**ALEXANDER KLEIN**

Menschlich • Individuell • Fachlich



*selbstbestimmt*

„Im Leben und auch bei meiner Bestattung.“

Jetzt eigene Bestattungsvorsorge abschließen!

Hauptstraße 112/1  
69214 Eppelheim  
06221 / 76 33 50

Dreieichenweg 1  
68723 Oftersheim  
06202 / 970 45 35

Im Trauerfall 24h erreichbar | [www.best-klein.de](http://www.best-klein.de)

*Wenn* das Licht erlischt,  
bleibt die Trauer.

*Wenn* die Trauer vergeht,  
bleibt die Erinnerung.

# BESTATTUNGEN

Tel.: 0 62 02 - 970 38 48  
[www.bestattungen-seitz.de](http://www.bestattungen-seitz.de)  
Tag und Nacht für Sie erreichbar!

# Seitz

Ihr Trauerfall in guten Händen.

# BRÜHL • Mannheimer Str. 41

ANZEIGE

# Pfitzenmeier – einfach besser trainieren, einfach besser entspannen, einfach besser fühlen



Manchmal ist etwas gut, hätte aber auch besser sein können. Vorsätze für das neue Jahr sind ein prominentes und aktuelles Beispiel, denn sie werden nur zu oft nicht umgesetzt. Der Vorsatz ist gut, ihn umzusetzen ist noch besser. Dabei hilft Pfitzenmeier!

## Besser trainieren bei Pfitzenmeier

Auf den riesigen Trainingsflächen warten moderne Geräte darauf, zum Muskelaufbau, der Ausdauer oder der Kraftausdauer beizutragen. Dass es anstrengend ist, ist gut. Dass das Training bei Pfitzenmeier Spaß macht, ist noch besser. Wer sich lieber bei guter Musik von der Gruppendynamik mitreißen lässt, ist im Group Fitness Bereich gut aufgehoben. Vielleicht geben die Gleichgesinnten einen Motivationsschub, um den eigenen Trainingsplan einzuhalten? Vielleicht ist aber auch der Sprung ins wohltemperierte Nass die Motivationsspritze. In den Aqua Domes, die an vielen Standorten inzwischen angebaut wurden, finden Kurse im Wasser statt. Das Wasser sorgt für Widerstand, gleichzeitig ist es aber auch gelenkschonend. Bei Pfitzenmeier lässt es sich besser

trainieren.

## Besser entspannen bei Pfitzenmeier

Auch die Entspannung darf nicht zu kurz kommen: das Wellnessbecken mit Massagedüsen oder der Ruheraum zum Abschalten. Der Saunabereich ist das Aushängeschild, denn dort gibt es unterschiedliche Aufgüsse und verschiedene Dampfbäder. Hinzu kommen Dachterrassen und Außenbereiche, die im Sommer zum Verweilen einladen. Bei Pfitzenmeier lässt es sich besser entspannen.

Sie können direkt starten und über 20 Prozent sparen. Besser trainieren, besser entspannen und damit besser fühlen. Der Vorsatz ist gut, sofort zu Pfitzenmeier ist einfach besser.

**OSTER-Feuer!!!**  
Wir haben noch..... **85,-€**  
**Brennholz Kiefer 33 cm SRM 139,-€**  
Preis bei Abholung, Lieferung gegen Aufpreis möglich.

**Holz & Stein**

Garten- und Landschaftsbau  
Mo.-Fr. 8.00-17.00 Uhr, Sa. 8.00-13.00 Uhr  
Lindberghstr. 1, Eppelheim, Tel. 06221/755533 [www.holz-stein.info](http://www.holz-stein.info)



*Sonntag, 14. Januar 2024, 11 bis 15 Uhr*

## Tag der offenen Tür

Machen Sie sich einen Eindruck vom exklusiven Wohnkomfort in unseren Apartments des Betreuten Wohnens. Das alles und noch viel mehr erwartet Sie:

- geschmackvoll eingerichtete voll ausgestattete sowie unmöblierte Ein- bis Drei-Zimmer-Apartments (28 bis 90 qm)
- stilvolles Ambiente mit Balkon oder Terrasse, Küchenzeile, seniorengerechtem Bad und 24-Stunden-Notrufsystem
- vielfältige zubuchbare Serviceleistungen, z. B. hauseigener Ambulanter Pflegedienst
- zahlreiche Extras, z. B. Sonnenterrasse, Restaurant

*Wir freuen uns sehr auf Ihren Besuch!*



*Neugierig geworden?  
Einen ersten  
Einblick gibt es hier:*



**SENIOREN  
WOHNEN**  
— Schütte-Lanz-Park —

Mannheimer Landstraße 19–23 · 68782 Brühl  
Telefon 06202 858-09 · Fax 06202 858-899  
[info@seniorenwohnen-bruehl.de](mailto:info@seniorenwohnen-bruehl.de) · [www.seniorenwohnen-bruehl.de](http://www.seniorenwohnen-bruehl.de)

DEIKE PRESS, Konstanz

## ESSEN & TRINKEN



**1. Wie heißt ein Rückstand bei der Zuckerproduktion?**

- A Schlacke    B Grieben  
C Trester    D Melasse

**2. Was braucht man zur Zubereitung einer Feuerzangenbowle?**

- A Zuckerhut  
B Zuckerwatte  
C Zuckerwürfel  
D Zuckerstange

**3. Wie heißt der Zucker mit dem größten Reinheitsgrad?**

- A Muscovado  
B Raffinade  
C Affinade  
D Farin

**4. Welches Land ist der weltweit größte Zuckerexporteur?**

- A Thailand    B Brasilien  
C China    D Mexiko

KW 2021 — DEIKE 1621

„Essen & Trinken“, 1 D 2 A 3 B 4 B



Insgesamt 1.300 Ausstellerinnen und Aussteller präsentieren sich auf der Urlaubsmesse.

## FREIZEIT

## MIT DER CMT 2024 INS ABENTEUER STARTEN

Den Sand unter den Füßen spüren, Bergluft schnuppern oder sich von anderen Kulturen faszinieren lassen: Die Deutschen haben wieder Lust zu reisen. Das zeigt die Reiseanalyse 2023 der Forschungsgemeinschaft Urlaub und Reisen in Kiel. Und wo kann man sich besser zum Thema Urlaub informieren als auf der CMT, der weltweit größten Publikumsmesse für Tourismus und Freizeit?

### 10 HALLEN VOLLER URLAUB

In zehn Hallen dreht sich vom 13. bis zum 21. Januar 2024 in der Messe Stuttgart alles um Urlaub. „Wir freuen uns, unseren Besucherinnen und Besuchern wieder die schönsten Arten des Reisens zu präsentieren“, sagt Alexander Ege, Direktor der Urlaubsmessen bei der Messe Stuttgart. „Bei uns finden Interessierte alles unter einem Dach: vom Fortbewegungsmittel über die Urlaubsregion bis hin zu Aktivitäten vor Ort. Wir haben eine der größten und umfangreichsten Branchenübersichten gebündelt mit optimaler Beratung vor Ort.“ Insgesamt 1.300 Ausstellende präsentieren sich auf der Urlaubsmesse.

Wer gerne mit dem Zuhause auf vier Rädern unterwegs ist, findet auf der CMT rund 1200 Caravans, Reisemobile und Freizeitfahrzeuge und ein großes Sortiment an Zubehör, Probeliegen und vergleichen inklusive.

### VON DER ALB ...

Neben internationalen Destinationen liegt in diesem Jahr der Fokus auch auf dem regionalen Reisen – genauer gesagt auf Baden-Württemberg. „Viele Baden-Württembergern und -Württembergern wissen gar nicht, wie schön das eigene ‚Ländle‘ ist“, sagt Ege. Verschiedene Regionen präsentieren sich deshalb gesammelt. Neben Ausflugstipps und Übernachtungsmöglichkeiten gibt es an verschiedenen Ständen auch die Möglichkeit, die Regionen kulinarisch zu entdecken. Wie zum Beispiel beim Stand der Schwäbischen Alb, dieses Jahr Genusspartnerin der CMT. Hier gibt es lokal und nachhaltig produzierte Produkte sowie außergewöhnliche Restaurants und kulinarische Erlebnisse.

### ... AUF DIE PHILIPPINEN

Aber auch wer sich nach weißen Stränden, blauem Wasser und Palmen sehnt, wird in diesem

Jahr fündig: Die Philippinen sind das Partnerland der CMT und präsentieren ihre Kultur im Rahmen der Urlaubsmesse.

### DREI TAGE OUTDOOR-SPASS

Ausstellerinnen und Aussteller informieren zudem wieder drei Tage lang über Wander- und Radreisen sowie über die richtige Hardware und das passende Zubehör – und zwar vom 13. bis 15. Januar in Halle 9. Vor Ort können sogar verschiedene Radmodelle ausprobiert werden. Wer nicht weit mit dem Rad oder zum Wandern in den Urlaub fahren möchte, findet genügend Inspirationen und Informationen über Aktivreisen nach Deutschland oder in die DACH-Regionen.

### GOLF, WELLNESS, URLAUB

Auch das zweite CMT-Wochenende, vom 18. bis 21. Januar, hält für Aktiv-Urlauberinnen und Urlauber einiges bereit: In Halle 9 zeigen dann Ausstellerinnen und Aussteller, welche Reisen Sie zum Thema Golf, Wellness und Kreuzfahrten in petto haben. Zu entdecken gibt es also wahrlich vieles. (pm/red)



Die Schwäbische Alb ist die Genusspartnerin der CMT. Hier gibt es unzählige lokal und nachhaltig produzierte Produkte.

Fotos: Landesmesse Stuttgart GmbH



lokalmatador

Alle Infos zu Öffnungszeiten und Wissenswertes zu den Partnern und zum Programm sowie den Rabatt-Code für 2 Euro auf das Tagesticket für Nussbaum Abonnenten finden Sie unter diesem QR-Code oder hier:



<https://nussbaumwelt.net/cmt24>



Messe Stuttgart  
Mitten im Markt



**DIE MESSE  
FÜR DEINEN  
URLAUB**

**13.-21. JANUAR  
MESSE STUTTGART**

## Darauf darfst du dich freuen:



» Über 1300 Ausstellerinnen und Aussteller aus 100 Nationen

» **17. Januar**  
Thementag: Reisen mit Hund



» Mehr als 1200 Reisemobile, Caravans & Freizeitfahrzeuge darunter viele Neuheiten und Weltpremieren

» **Genußpartner:**  
Schwäbische Alb



» Professionelle Beratung für Einsteiger und Profis

» **Partnerland:**  
Philippinen



» TOP-Thema: Campervans

» Caravaning-Zubehör und Camping-Ausstattung

Die Tochtermessen der CMT in Halle 9

**JETZT  
3  
TAGE**

13. - 15. Januar

**Fahrrad- &  
WanderReisen**



» Großes Angebot an Camping- & Stellplätzen

» Schöne Urlaubsziele im In- & Ausland mit bester persönlicher Beratung

18. - 21. Januar

**Golf- &  
WellnessReisen**



» Messeschnäppchen bei Reisen, Caravans und Zubehör

» Inspirierendes Urlaubskino an allen 9 Tagen

18. - 21. Januar

**Kreuzfahrt- &  
SchiffsReisen**

» Live-Musik, Shows, Folklore und kulinarische Köstlichkeiten

Tickets online  
günstiger unter:



# SO HAST DU DEINE HEIMAT NOCH NIE

**10%**  
Rabatt für  
Abonnenten von  
Nussbaum  
Medien



# ERLEBT

**JETZT KLICKEN UND ERLEBEN**

[www.nussbaum-erlebniswelt.de/](http://www.nussbaum-erlebniswelt.de/)

Für Druckfehler keine Haftung.

## VERSCHIEDENES

### Bulut Autohandel

Ankauf jeglicher Art von Fahrzeugen. Auch mit Motorschäden oder Unfallschäden – Seriöse Abwicklung.

**7 Tage/Woche – 24 Stunden**

☎ 0176 - 32061541 | [www.autokauf24h.de](http://www.autokauf24h.de)



Wer hat unseren 13jährigen weiß-grauen Kater Apari gesehen? Er wird seit dem 21.12.23 schmerzlich vermisst. Entlaufen ist er im Blumenviertel in Brühl. Er ist eine reine Wohnungskatze, zutraulich, verschmust und hat blaue Augen. Hinweise unter 01520 8722174.

**SUCHE:** Fair und diskret.  
**Pelze, Zinn, Schmuck, Modeschmuck, Münzen, Silber (auch 90/100 Auflage), Figuren, Teppiche, Fotoapparate.**  
 B. Schmelzinger | Tel.: 0621/46283828 oder Mobil: 0176 76362977

**TOP 10 SCHLÖSSER & BURGEN**  
 in Baden-Württemberg <https://lokalmatador.net/top10-schloesser-burgen>

**Ihr Urlaubsdomizil im Salzburger Land**  
 Haus 18 im Alpendorf Dachstein West

Im Haus 18 finden Sie alles, was Sie von einem gemütlichen Urlaubsdomizil erwarten. Neben Schlafräumen für eine große oder zwei kleinere Familien bietet das Haus eine voll eingerichtete Küche, eine bequeme Wohn-/Essecke mit Sat-TV. Gute Sicht auf Berg und Tal und eine große Portion erholsamer Stille sind im Preis enthalten. Dennoch sind Sie nicht von der Außenwelt abgeschnitten. Ein Internetzugang über WLAN ist in allen Räumen verfügbar und ermöglicht schnelle Kommunikation mit Kollegen und Daheimgebliebenen.

**Interesse? Dann melden Sie sich bei uns!**  
 info@brigitte-nussbaum.de  
 Tel: 07033 526675



## IMMOBILIEN-VERKÄUFE

### IMMOBILIENVERKAUF IST PROFISACHE!



**KOMPETENT – EHRlich – ERFAHREN – MENSCHlich**

Uns kennen Sie nicht aus dem Fernsehen, uns kennen Sie aus der Region!

Büro Mannheim, Telefon 0621 84 55 78-0  
[mannheim@garant-immo.de](mailto:mannheim@garant-immo.de)



## IMMOBILIEN

**IHR MAKLER & PROJEKTENTWICKLER**  
 Seit 30 Jahren für Sie in der Metropolregion.

- ✓ Kostenlose und unverbindliche Wertermittlung
- ✓ Vermittlung & Ankauf von Immobilien und Grundstücken
- ✓ Rundumbetreuung von der Einwertung bis zum Notar

**SCHNEIDER IMMOBILIEN**

Wilhelm-Maybach-Straße 8 | 68766 Hockenheim  
 Tel: 06205 14210 | [info@schneider-immo.net](mailto:info@schneider-immo.net)

## VERMIETUNG

### Brühl-Rohrhof 3 ZKB - Dachge.

Ein einzigartiges modernes Wohnerlebnis mit offener Gestaltung, Fußbodenheizung und modernem Stil. Offene Küche, sonniger Balkon. Die Wohnung im 3-FH garantiert Ruhe und Nähe zum Naturschutzgebiet. Übernahme der Einbauküche möglich. Große Garage. Mitarbeit bei Gartenarbeit erwünscht. Verfügbar ab 01.04.2024, Kaltmiete 950 EUR zzgl. NK und Kaution. Kontaktaufnahme unter 06202-78646 (AB)



Foto: panthermedia

**Klischeefreie Beratung**

**Agentur für Arbeit – Regionaldirektion Baden-Württemberg**

# Frauen sind ein unverzichtbares Potenzial am Arbeitsmarkt!

**Die Wirtschaft in Baden-Württemberg verzeichnet einen fortwährenden Bedarf an Arbeitskräften. Stiege die Erwerbstätigenquote der Frauen auf das Niveau der Männer, gäbe es in Baden-Württemberg rund 275.000 Erwerbstätige mehr.**

Die Erwerbsbeteiligung von Frauen ist in Deutschland im internationalen Vergleich hoch. Allerdings liegt sie deutlich unter der Erwerbsbeteiligung der Männer.

## Betreuungsangebote für Kinder ausbauen

Entscheidend für eine weitergehende Ausschöpfung des Erwerbspotenzials von Frauen ist das Betreuungsangebot für Kinder und Pflegebedürftige, da Betreuungsaufgaben eine bedeutende Hürde für die Erwerbstätigkeit von Frauen

darstellen. Gerade in Baden-Württemberg, wo die Kinderbetreuungsquote niedrig ist, könnte dieser „Hebel“ vergleichsweise viel Wirkung entfalten.

## Höheres Arbeitszeitvolumen ermöglichen

Die Teilzeitbeschäftigung ist nach wie vor eine „Frauendomäne“. Für ein weiteres Beschäftigungswachstum bei Frauen sind Rahmenbedingungen wie flexible Arbeitszeitmodelle – vor allem Teilzeit mit hoher Stundenzahl, nach Möglichkeit auch die Flexibilität des Arbeitsorts – zwingend erforderlich.

## Mehr Informationen



**Schule – Ausbildung – Studium**  
[www.arbeitsagentur.de/bildung](http://www.arbeitsagentur.de/bildung)

## Mehr Frauen für höher bezahlte Tätigkeiten gewinnen

Obwohl die Qualifikationsstruktur der Männer kaum „besser“ ist als die der Frauen, sind Männer häufiger in Tätigkeiten mit hohem Anforderungsniveau beschäftigt. Möglicherweise bestehen Vorbehalte gegenüber Frauen in diesen Berufsfeldern, die es im Sinne einer höheren Erwerbsbeteiligung von Frauen auszuräumen gälte.

## Klischeefreie Beratung und Unterstützung

Die Bundesagentur für Arbeit leistet unter anderem im Rah-

men der Berufsberatung einen klischeefreien Beitrag zur Berufsorientierung und Berufswahl. Ausgangspunkt sind die Interessen und Fähigkeiten der jungen Frauen. Sie werden dabei unterstützt, sich selbst besser einzuschätzen. Gemeinsam werden individuelle Ausbildungs- und Beschäftigungsmöglichkeiten entwickelt. Die Serviceleistungen sind kostenfrei.

## Kontakt

**Agentur für Arbeit Heidelberg**  
 Kaiserstr. 69-71  
 69115 Heidelberg



# STELLEN **jobsuche**<sup>BW</sup>

Die Bundesagentur für Arbeit informiert

## Unverzichtbar am Arbeitsmarkt

**Die Wirtschaft verzeichnet einen fortwährenden Bedarf an Arbeitskräften. Stiege die Erwerbstätigenquote der Frauen auf das Niveau der Männer, gäbe es in Baden-Württemberg rund 275.000 Erwerbstätige mehr.**

Zentraler Auftrag der Bundesagentur für Arbeit ist es, Frauen zu ermöglichen, ihr volles Potenzial auf dem Arbeitsmarkt zu entfalten. Die Bundesagentur für Arbeit leistet im Rahmen der Berufsberatung einen klischeefreien Beitrag zur Berufsorientierung und Berufswahl. Ausgangspunkt sind die Interessen und Fähigkeiten der jungen Frauen. Sie werden dabei unterstützt, sich selbst besser einzuschätzen.

Weitere Informationen gibt es online unter:



[www.arbeitsagentur.de/bildung](http://www.arbeitsagentur.de/bildung)

 Mehr Informationen:  
[www.arbeitsagentur.de/](http://www.arbeitsagentur.de/)

 Bundesagentur für Arbeit  
Agentur für Arbeit Heidelberg  
*bringt weiter.*

## EINE ANZEIGE HILFT SUCHEN!

Wir suchen zum nächstmöglichen Termin in Voll-/ Teilzeit, Minijob oder alle 14 Tage Wochenenddienst für unseren ambulanten Pflegedienst mehrere

**exam. Pflegekräfte (m/w/d)**  
**1-jährige Pflegekräfte (m/w/d)**  
**med. Fachangestellte (m/w/d)**

Wir bieten leistungsgerechte Bezahlung mit Zuschlägen, flexible Arbeitszeiten mit einem angenehmen Betriebsklima in einem motivierten Team.

Führerschein Klasse B muss vorhanden sein.

Haben wir Ihr Interesse geweckt? Dann freuen wir uns auf Ihre Bewerbung. Bei Rückfragen stehen wir Ihnen gerne telefonisch unter 06205 14588 oder per E-Mail [kontakt@pflege-offenloch.de](mailto:kontakt@pflege-offenloch.de) zur Verfügung.

**Kranken- und Altenpflege-Service**  
**Manuela Offenloch**  
**Wilhelm-Herz-Str. 129**  
**68766 Hockenheim**  
**Tel. 06205 145 88**

*Kranken- und Altenpflege-Service*  
**Manuela Offenloch**  
*„Pflege mit Herz und Verstand“*



## Reinigungskraft für Büroräume in Ketsch gesucht.

ca. 4 Std. oder 2 x 2 Std., flexibel einteilbar, auch für Rentner geeignet - ab sofort.

**GEMAKOM<sup>®</sup>**  
IT ■ ■ ■ Telekommunikation

Kontaktdaten:  
**Fa. GEMAKOM GmbH** | Frau Annette Albrecht  
Görlitzer Weg 1 | 68775 Ketsch  
Tel. 06202-9260-189 | Handy 017611926001  
E-Mail: [personal@gemakom.de](mailto:personal@gemakom.de)

Die Gemeinde Plankstadt (10.546 Einwohner) bietet zum 1. September 2024 einen

### Ausbildungsplatz als Fachinformatiker – Systemintegration (m/w/d)

an. Die Ausbildung umfasst 3 Jahre und ist eine duale Ausbildung. Die Berufsschule (Hubert-Sternberg-Schule in Wiesloch) beginnt Mitte September und unterteilt sich in eine betriebliche Ausbildung sowie eine überbetriebliche Ausbildung. Eine Übernahme bei guten Leistungen ist nach der Ausbildung möglich.


**Das sind Ihre Tätigkeiten:**

- Überwachung, Planung und Konfiguration der IT-Infrastrukturen
- Mitarbeit an Projekten
- Administration und Betreuungen der hauseigenen Anwendungen, technische Unterstützung der Fachbereiche
- Sicherstellung des reibungslosen Betriebes der digitalen Infrastrukturen
- Weiterentwicklung und Optimierung der laufenden Systeme

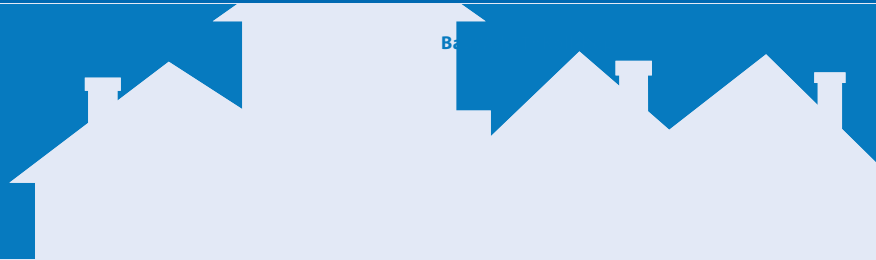
**Das wünschen wir uns von Ihnen:**

- Einen sehr guten Realschulabschluss oder das Abitur
- Ausgeprägtes Interesse an Technik und EDV
- Geschicklichkeit bei praktischen Tätigkeiten und sorgfältige Arbeit
- Soziale Kompetenz und Teamfähigkeit
- Analytisches Denkvermögen und ausgeprägte Problemlösungsfähigkeit
- Verantwortungsbewusstes und umsichtiges Handeln sowie Auftreten sind uns sehr wichtig

Für Auskünfte steht Ihnen Hauptamtsleiter Patrick Wiedemann, Tel.: 06202/2006-12 oder im IT-Bereich Frank Geschwill unter Tel.: 06202/2006-15, gerne zur Verfügung. Bitte senden Sie Ihre aussagekräftige Bewerbung bis spätestens **14.01.2024** an das Bürgermeisteramt Plankstadt, Schwetzingen Straße 28, 68723 Plankstadt oder per E-Mail an [personalamt@plankstadt.de](mailto:personalamt@plankstadt.de) mit dem Stichwort: Ausbildung Fachinformatiker/in (m/w/d). Senden Sie bitte nur Kopien an das Bürgermeisteramt. Es erfolgt keine Rücksendung der Bewerbungsunterlagen. Bitte beachten Sie, dass keine Eingangsbestätigung Ihrer Bewerbung versendet wird. Nach Abschluss des Verfahrens werden alle Unterlagen vernichtet.



# BAUEN & WOHNEN



## Radon: Die unsichtbare Gefahr aus dem Untergrund

Gebäude sollten bodennah gegen Radon geschützt werden, denn das Edelgas setzt Radioaktivität frei und kann die Gesundheit schädigen. Die Radonbelastung im Haus ist messbar, bei Überschreitung der Grenzwerte - handeln!

Es ist farblos, geruch- und geschmacklos: Radon ist ein Edelgas, das im Erdboden durch den Zerfall von Uran entsteht. Zersetzt sich das Gas, setzt es radioaktive Strahlung frei.

Abhängig von den geologischen Gegebenheiten entweichen regional unterschiedlich große Mengen aus dem Boden. An der Luft zerfällt das Radon in kurzer Zeit.

### Grenzwerte beachten

Anders sieht es dagegen im Erdreich aus. Hausbesitzer in stark betroffenen Regionen, wie unter anderem dem Schwarzwald, der Sächsischen Schweiz, dem Erzgebirge oder dem Bayerischen Wald, können sich und ihre Familie schützen, indem sie ihr Gebäude gegen Radon abdichten. Die Gesundheitsbelastung aus dem Erdreich sollte man nicht unterschätzen. „Durch unge-

schützte Fundamente oder Kellerwände kann Radongas ins Gebäude eindringen.

Und hier kann es zum Problem werden, da seine Konzentration in schlecht belüfteten Räumen rasch steigt“, erläutert Bautenschutzexperte Michael Bertels. Wird Radon eingeatmet, lagern sich seine Zerfallsprodukte in der Lunge ab und setzen radioaktive Strahlung frei. Dies erhöht nachweislich das Lungenkrebsrisiko.

lichen Geräten leicht selbst durchführen. Solche Radon-Exposimeter sind beim Bundesamt für Strahlenschutz erhältlich.

Wird der Referenzwert überschritten, sollte man als schnelle Sofortmaßnahme regelmäßig intensiv lüften. Durch den Luftaustausch sinkt die Radonkonzentration im Haus. Um das Problem jedoch an der Wurzel zu fassen, sollten die Eintrittsstellen im Keller identifiziert und abgedichtet werden. Schützen können sich Hausbewohner durch eine fachgerechte Bauwerksabdichtung mit radondichten Produkten.

### Belastung ist messbar

Seit Dezember 2018 gilt in Deutschland ein neues Strahlenschutzgesetz, das Grenzwerte für die Belastung mit Radon in Gebäuden festlegt. So sollten in Wohn- und Arbeitsräumen im Mittelwert 300 Becquerel Radon pro Kubikmeter Luft nicht überschritten werden. Bei Neubauten sollte die Strahlenbelastung unter 100 Becquerel pro Kubikmeter im Jahresmittel liegen. Um die tatsächliche Radonbelastung festzustellen, sind mehrmonatige Messreihen erforderlich.

### Pflicht bei Neubauten

Diese spezielle Abdichtungsmaßnahme verhindert nicht nur das Eindringen von Radongas durch die Gebäudehülle, sondern schützt zudem gegen Feuchtigkeit. Wer einen Neubau plant, muss laut Strahlenschutzgesetz ohnehin dafür sorgen, dass der Zutritt von Radon in das Gebäude von vornherein verhindert bzw. verringert wird.

(Landesanstalt für Umwelt Baden-Württemberg/djd/red)

### Radon-Exposimeter

Messungen können die Bewohner mit kleinen, hand-



Mit uns finden Sie Anschluss!

Tel: 06202/9501676 • info@elektrotechnik-brenzinger.de  
www.elektrotechnik-brenzinger.de



## Ihr Spezialist für Zäune und Tore.

**Jetzt Katalog anfordern:**  
www.zaunteam.de, Tel. 07254-8396





Gass GmbH  
Plankstadter Str. 42  
68723 Offersheim


Tel. 06202 51108


RAUMAUSSTATTUNG

• Bodenbeläge
• Sonnenschutz

• Malerarbeiten
• Spanndecken

NEU mit Infrarothelzung





Eine Liste der Radonrisikogebiete in Baden-Württemberg und Videos zu Schutzmaßnahmen finden Sie unter diesem QR-Code oder auch hier:

<https://lokalmatador.net/radon/>

**BAUEN & WOHNEN**

Mehr zum Thema finden Sie auch auf <https://lokalmatador.net/bauen-wohnen/>

WORAN ERKENNT MAN DAS PERFEKTE KÜCHENSTUDIO?

*An der perfekten Planung!*



**KL**  
KüchenLand Brühl

Albert-Bassermann-Straße 31  
68782 Brühl · 06202/9580897  
[www.kuechenland-bruehl.de](http://www.kuechenland-bruehl.de)

musterhaus küchen  
FACHGESCHÄFT

**ROLLADEN + TORE SONNENSCHUTZ**

**FACKEL**

Fackel GmbH  
Gewerbepark Hardtwald 5  
68723 Oftersheim  
Tel. 06202 576052  
Fax 06202 576054  
[www.rolladen-fackel.de](http://www.rolladen-fackel.de)

- Rollläden aus Kunststoff, Aluminium und Holz
- Markisen und Jalousien
- Rolltore und Rollgitter
- Textile Außenbeschattungen
- Motorisierung von Rollläden und Markisen
- Insektenschutzgitter
- Plissees und Flächenvorhänge
- Rollos und Vertikallamellen
- Neubespannung vorhandener Markisen
- Reparaturen und Instandsetzungen

über 50 Jahre  
HOLZBAU  
**Scheer** GmbH  
www.holzbauscheer.de

Die Meisterbetrieb mit Präzision.

**Zimmerei**  
**Bedachungen**

**Zimmerei**

- Dachstühle
- Dachgauben
- Dachfenster
- Wärmedämmung
- Innenausbau
- Holztreppen
- Pergolen
- Restaurationen i.Z.H.

**Bedachungen**

- Dacheindeckungen
- Blechnerarbeiten
- Photovoltaikanlagen
- Solaranlagen
- Trapezbleche
- Fassadenverkleidung
- Asbestentsorgung
- Dachinspektionen

INGETRAGENES MITGLIED  
ZIMMERER INNING

**VELUX**  
GESCHULTER BERUF  
Qualität von Meisterhand

**KETSCH** | Seestraße 120a | Tel.: 0 62 02 - 6 19 52

**GIESE METALLBAU** GmbH  
Edelstahl & Aluminium

Rennerswald 5 • 68782 Brühl  
Telefon: 06202-74544  
[www.edelstahlgiese.de](http://www.edelstahlgiese.de)  
kontakt@edelstahlgiese.de

♦ Balkongeländer ♦ Treppengeländer ♦ Französische Geländer  
♦ Vorsatzbalkone ♦ Überdachungen ♦ Vordächer ♦ Carports  
♦ Tore / Türen / Zäune ♦ Trennwände / Sichtschutz ♦ Müllboxen

Zertifiziert nach DIN EN 1090

**Wilfried Gredel**  
Elektro GmbH  
Inh. Christoph Gredel

68782 Brühl - Ketscher Str. 11 - Tel 0 62 02 - 7 19 39 - Fax 7 85 81  
[wilfried@elektro-gredel.de](mailto:wilfried@elektro-gredel.de) - [www.elektro-gredel.de](http://www.elektro-gredel.de)

**Haustechnik**  
Industrietechnik  
Maschinen- Steuerungen  
Sprechanlagen - EDV Netze  
Boiler - Durchlauferhitzer

**Nachtspeicherheizungen**  
E-Check Gebäude & Geräte  
Überspannungsschutz  
Videoüberwachung  
E-Ladestationen

**Meisterbetrieb seit über 50 Jahren**

**FLIESEN RÖLL**  
MEISTERBETRIEB

- Badplanung in 3D
- Fliesenverlegung von Mosaik bis zur Großformatfliese
- Fliesen-Reparaturarbeiten
- Sanierung von Bad, Balkon und Terrasse
- Kalkputze und Natursteinarbeiten (zertifizierter Kalkkindfachbetrieb)

**Kalk** NATURKALK - FACHBETRIEB

Talhausstraße 6 | 68766 Hockenheim | Telefon 0 62 05 - 37 90 20  
Mobil 0171-4117066 | [info@fliesenroell.de](mailto:info@fliesenroell.de) | [www.fliesenroell.de](http://www.fliesenroell.de)

Ausführung der kompletten Elektro-Installationen

**NIEMEIER**  
Elektro-Installation & Service

- Elektroanlagen
- Sprechanlagen
- Sat-Anlagen
- Nachtspeicheranlagen
- Kundendienst

**Niemeier Elektro GmbH** | Telefon 06202 / 73184  
Wilhelmstr. 35 | Handy 0172 / 6203778  
68782 Brühl | [www.elektro-niemeier.de](http://www.elektro-niemeier.de)

**Wir heizen Ihnen ein!**

**Heizöl** von **MACK**  
MINERALÖLE

Lessingstraße 45 • Eppelheim • **Telefon 06221 14780**

# BAUEN & WOHNEN



## Verbraucher-Tipp: So finde ich die richtige Matratze

Die passende Matratze fördert wesentlich einen gesunden Schlaf. Entsprechend hoch sind die Anforderungen an die Eigenschaften des jeweiligen Matratzentyps. Ein TÜV SÜD-Experte gibt Tipps für die richtige Kaufentscheidung.

Eine Matratze beeinflusst die Gesundheit eines Menschen auf viele Arten. Stützt sie den Körper nicht ausreichend, können Rückenleiden und sogar langfristige Haltungsschäden begünstigt werden. Austretende Schadstoffe können Allergien auslösen und leichte Entflammbarkeit stellt ein Sicherheitsrisiko dar. Darüber hinaus sind das Temperaturverhalten und die Luftdurchlässigkeit wichtig für einen erholsamen Schlaf. Gründliche Tests, die all diese Aspekte berücksichtigen, sind also unerlässlich. Geprüft und zertifiziert werden daher die verschiedensten Matratzentypen.

### Matratzentyp: Pro & Contra

■ Federkernmatratzen passen sich dem Körper flexibel an, denn sie geben nur dort nach, wo sie auch belastet werden. Ein weiterer Vorteil ist der gute Feuchtigkeitstransport. Damit ist die Matratze das passende Modell für Menschen, die stark schwitzen. Durch das vergleichsweise hohe Gewicht

kann das regelmäßige Wenden einer Federkernmatratze recht mühsam sein.

■ Schaumstoffmatratzen überzeugen durch eine gute Punkteelastizität und geringes Nachschwingen beim Umdrehen. Sie sind lange haltbar, haben gute Liegeeigenschaften und sind auch für schwerere Menschen geeignet. Feuchtigkeit und Wärme können allerdings bei ungeeigneten Schäumen auf Dauer zu Liegekuhlen führen.

■ Viskoschaummatratzen haben einen sogenannten „Memory-Effekt“. Drückt man mit den Händen hinein, bleibt ein sichtbarer Abdruck zurück. Diese meist hochpreisigen Matratzen passen sich der individuellen Körperform optimal an, sind lange haltbar und gut wärmeisolierend. Für Menschen, die stark schwitzen, ist dieser Matratzentyp daher nicht geeignet.

■ Latexmatratzen bieten ein angenehmes Liegegefühl und punkten in Sachen Gemütlichkeit. Reine Latexmatratzen sind allerdings teuer und durch ihr

vergleichsweise hohes Gewicht eher schwer zu wenden.

Für welchen Typ sich Verbraucher auch entscheiden – die richtige Matratze sollte auf die Körperform und das Gewicht ausgelegt sein und sowohl in Rückenlage als auch in Seitenlage dem Körper maximalen Support bieten. „Der Härtegrad einer Matratze ist übrigens Geschmackssache und kann ganz nach der eigenen Präferenz ausgewählt werden. Er gibt keine allgemeingültige Auskunft über die Stützeigenschaft: Eine weiche Matratze kann die Wirbelsäule genauso

gut stützen wie eine harte“, weiß der Experte.

### Probeliegen unerlässlich

Das gilt für die Matratze, aber auch für die weiteren Bettbestandteile. Entscheidend ist das persönliche Empfinden von Komfort, das sich bereits beim Probeliegen einstellen sollte und für das insbesondere die Matratze verantwortlich ist. „Generell rate ich immer zum Probeliegen auf verschiedenen Matratzen und einer fachkundigen Beratung im Handel“, so der Expertenrat. (TÜV SÜD/red)

 lokalmatador



Welche Prüfsiegel für Matratzen Orientierung geben und Videotipps zum Kauf finden Sie unter diesem QR-Code oder auch hier:

<https://lokalmatador.net/matratzenkauf/>



Foto: Valeri Apetrovici/iStock/Getty Images Plus



Foto: TÜV SÜD/Conny Kurz

**BAUEN & WOHNEN**

Mehr zum Thema finden Sie auch auf <https://lokalmatador.net/bauen-wohnen/>

**SCHULTZ GmbH**  
SCHLOSSEREI | METALLBAU | MEISTERBETRIEB

Tür- und Fenstergitter gegen Einbruch  
Türen und Tore  
Treppen-/Balkon- und Außengeländer  
Reparaturarbeiten und Blechbearbeitung  
Schlosserarbeiten in Stahl, Edelstahl und Aluminium

**PLANKSTADT** Wilhelmstraße 37a | 68723 Plankstadt  
Fon 062 02. 4656 | [www.schlosserei-schultz.de](http://www.schlosserei-schultz.de)



**DACHDECKERBETRIEB**

**Matthias Böckmann**  
vormals Dachdeckermeister  
Otto Rempp

- ✓ Bedachungen aller Art
- ✓ Klempnerarbeiten
- ✓ Einbau von Dachflächenfenster
- ✓ Eigener Gerüstbau
- ✓ Fassadenverkleidung
- ✓ Dachisolierung
- ✓ Dachbegrünung
- ✓ Schieferarbeiten

**Dachdecker / -helfer m/w/d ab sofort gesucht!**

Ketscher Str. 34 • 68782 Brühl • Tel.: 0 6202-57 63 44 • Mobil: 0160-94 40 23 95




Raum<sup>3</sup>

**Auf Schritt & Tritt mit gutem Parkett**

**brenk**  
Wohnideen vom Spezialisten  
Rheingoldstr. 8 | 68199 Mannheim  
[www.brenk-wohnen.de](http://www.brenk-wohnen.de)



**WUDY ROLLADEN**  
Fenster + Sonnenschutz

Fenster | Rollläden  
Markisen | Jalousien  
Rolltore | Haustüren  
Smart-Home  
Innenbeschattungen

Hockenheimer Str. 50, 68775 Ketsch  
Tel.: 06202 692400 [www.wudy-rollladen.de](http://www.wudy-rollladen.de)



**AGA**  
HAUS- HOF & GARTENSERVICE

- ✓ Garten Neu- und Umgestaltung
- ✓ Pflege, Pflanz- und Grünschnittarbeiten
- ✓ Pflasterarbeiten
- ✓ Rasenpflege und Rollrasen verlegen
- ✓ Baumpflege und Baumfällung
- ✓ Heckenschnitt
- ✓ Gartenabfallentsorgung
- ✓ Zaunanlagen und Sichtschutzmontage

☎ 0177 7754039  
[info@aga-hockenheim.de](mailto:info@aga-hockenheim.de)

Angebot und Besichtigungstermine unverbindlich und kostenlos!



**fuchs GmbH**  
Wertstoffhof

Annahme von Gewerbe- und Privatabfall jeglicher Art  
Täglich 7.00 bis 17.00 Uhr Sa. 8.00 bis 13.00 Uhr  
Abholung durch unseren Containerdienst

Containerdienst Entsorgung Umweltschutz  
Wittener Str. 14 • 68219 Mannheim  
06 21 - 89 71 20  
[www.fuchs-container.de](http://www.fuchs-container.de)



**Passende Produkte zum Thema Einrichtung findest du hier!**

**FLIESEN DREWS**  
MEISTERBETRIEB

- Fliesen-Platten-, Mosaik-,
- Vinyl- u. Laminat Verlegung
- Silikonverfugung
- Terrassen- und
- Balkon-Sanierung
- Natursteinarbeiten
- Komplettbäder
- Estricharbeiten
- Verputz-u.
- Maurerarbeiten
- Exklusive Wandbeschichtung
- Spanndecken
- Kleinere
- Pflasterarbeiten

Wir suchen ab sofort: Bauhelfer, Fliesenleger und Gipsler.

Reilingen | Neulußheim  
06205/100697 | 0171/8355899  
[meisterbetrieb@fliesen-drews.de](mailto:meisterbetrieb@fliesen-drews.de)  
[www.fliesen-drews.de](http://www.fliesen-drews.de)  
400m<sup>2</sup> eigene Ausstellung in Reilingen  
Speyerer Str. 29




**BESTER ROCK UND POP**
  
**DIE NEUE 107.7**
  
**NEU IM RADIO**

**FTM GmbH**  
 Speyerer Str. 28 | 68782 Brühl  
 Tel.: 06202 - 6040  
 Mobil: 0173 9548994  
 E-Mail: info@ftm-hd.de  
 Web: [www.ftm-hd.de](http://www.ftm-hd.de)

- Fliesenverlegung
- Badsanierung
- Terrassen- und Balkonsanierung
- Bodengleiche Dusche (gefliest)
- Trockenbauarbeiten
- Akustikdecken
- Brand- und Schallschutzwände
- Wandgestaltung

**GOLD-ANKAUF**  
 Goldschmuck, Zahngold, Uhren, Goldmünzen  
**Juwelier Antalya**  
 Schwetzingen (Fußgängerzone) • Tel. 06202 5873400

**Als Entsorgungsfachbetrieb kümmern wir uns um Ihren Dreck ...**  
 ... und fahr'n ihn sauber, **PREISWERT** weg!  
**Sperr-, Gewerbe-, Sondermüll, Bauschutt u. Holz**  
**Entrümpelungen, Haushalts-, Büro- und Gewerbe-Auflösungen**  
 schnell und preiswert

**Gontainer Weis** Tel. **06224 71030**  
 Entsorgung GmbH

**GEWINNZAHLEN DES ROTARY ADVENTSKALENDERS**

21. Dezember	2550
22. Dezember	3299
23. Dezember	4544, 1284
24. Dezember	3012, 504, 4865, 2220, 733, 2906, 4069, 3220, 943, 2006, 928, 2422, 1976, 62, 4225, 3902, 1242, 4973, 1012, 4491, 3320, 3203, 1918, 2061, 541, 1207, 4100, 528, 2267, 4586, 213, 4172, 2964, 2939, 704, 1549, 2375, 1055, 3038, 376, 3439, 1018, 1926, 4027, 450, 1804, 792, 2629, 1793, 4040

Sie können die Gewinnzahlen auch auf [www.schwetzingen-kurpfalz.rotary.de](http://www.schwetzingen-kurpfalz.rotary.de) abrufen.  
 Mit dem Kauf des Kalenders wird dieses Jahr der Tafelladen „Appel + Ei“ und die Anschaffung eines neuen, gebrauchten Kühlfahrzeugs unterstützt.

**Rotary Club Schwetzingen-Kurpfalz**

**TIERPARKS & ZOOS**  
 Die Top 7 in Baden-Württemberg

<https://lokalmatador.net/top7-tierparks-zoos>