

Die Reisezeit steht vor der Tür

Sind Ihre Ausweispapiere noch aktuell?



Schauen Sie nach!
Sind Personalausweis, Reisepass oder Kinderreisepass noch gültig?

Weitere Informationen finden Sie im Innenteil!

Aus dem Gemeinderat

Hauptsächlich mit Bebauungsplänen befasste sich der Gemeinderat am letzten Montag, die ja in mehreren Stufen unter Beteiligung der Bürger und Behörden verabschiedet werden.

Vergabe Fenster Jahnschulen-Anbau

Einstimmig gingen die knapp 50.000 Euro schwere Vergabe der Metall- und Verglasungsarbeiten an die Firma „WIGATEC“ aus Sinsheim für den Erweiterungsbau an der Jahnschule und später die Neubestellung der Mitglieder des Gutachterausschusses durch das Gremium.

Bebauungsplan „Bäumelweg Nord“

Die zweite von drei Bebauungsplan-Stufen wurde beim Neubaugebiet „Bäumelweg Nord“ am letzten Montag mit großer Mehrheit erreicht. Obwohl zahlreiche Details inzwischen mit den beteiligten Behörden einvernehmlich geregelt werden konnten, wurde auch wieder Grundsätzliches diskutiert. Die Mehrheit glaubt an den Bedarf nach Wohnbauland in Brühl und will mit Bäumelweg Nord den Baugrund dafür bereiten, während die Grüne Liste darin nur Umweltzerstörung sieht und angesichts der demografischen Entwicklung kaum an einen echten Bedarf für Baugrundstücke in Brühl glaubt.

Das Neubaugebiet Bäumelweg Nord, so die Vorstellungen von Bürgermeister Dr. Ralf Göck, soll zu einem allgemeinen Wohngebiet entwickelt werden. Geplant sind etwa 80 Einzel-, Doppel- und Reihenhäuser und fünf Mehrfamilienhäuser. Diese Planungen wurden im November der Öffentlichkeit präsentiert. Danach gingen zahlreiche Stellungnahmen und Anregungen ein. Vieles drehte sich dabei um Versickerung, Lärmschutz und Artenschutz. Diese Anmerkungen trug der Bürgermeister schwerpunktmäßig vor und wies dabei darauf hin, dass man vieles in den überarbeiteten Bebauungsplan-Entwurf aufgenommen und z.B. die öffentliche Fläche auf 41 Prozent der Gesamtfläche gesteigert habe, davon fast die Hälfte für Grünflächen. Außerdem kämen noch Ausgleichsflächen außerhalb des Gebietes hinzu, allein 1,87 ha für 156 Zauneidechsen, so dass jeder Zauneidechse 120 qm zugebilligt werden: „Wir machen also sehr viel für den Artenschutz“, gab sich Göck überzeugt und erntete Zustimmung. Das Thema „Bodenschutz“ werde man in der nächsten Sitzung nachreichen.

Was im Gemeinderat mehrheitlich völlig unumstritten war, trieb Klaus Triebkorn (GL) in die Konfrontation. Dabei warf er der Verwaltung vor, Ausgleichsflächen doppelt zu nutzen, sowohl den Lärmschutz zu vernachlässigen als auch die Versickerungsproblematik zu unterschätzen und die Bevölkerungsentwicklung und damit auch den Bedarf nach Grundstücken zu überschätzen - Unterstellungen, gegen die sich Göck sehr emotional verwahrte. Für den Lärmschutz werde alles getan, was Sinn mache und ein Ausbau der Lärmschutzwand an der Autobahn mache keinen Sinn, davon zeigten sich die Gutachter überzeugt, die das bereits im November in öffentlicher Sitzung vorgetragen hätten: „Die müsste so hoch sein, dass sich die Menschen wie in einem Gefängnis fühlen.“ Auch bei der Analyse der Bevölkerungsentwicklung im neuen Regionalplan, der Brühl durchaus noch Wachstum verheißt, wurde entgegen Triebkorns Andeutungen nicht eingegriffen: „Hier gab es keine Einflussnahme auf die so positiven Zahlen“. Die anderen Fraktionen stellten sich ebenfalls sämtlich quer zur GL. Bernd Kieser (CDU), Roland Schnepf (SPD) und Thomas Zoepke (FW) zeigten sich von der Bedeutung des Neubaugebiets überzeugt. Alle drei Fraktionen betonten, dass eine Entwicklung im Inneren gut sei, aber nicht ausreiche. Auch im Außenbereich müsse die Gemeinde aktiv werden und Gelände im Rahmen der Möglichkeiten und unter Berücksichtigung von natürlichen Gegebenheiten entwickeln.

Städtebaulicher Vertrag mit Erschließungsträger ESB AG

Ebenfalls gegen die beiden Stimmen der GL ging im Anschluss der Vertragsabschluss mit dem privaten Erschließungsträger für das Neubaugebiet „Bäumelweg Nord“, der „ESB AG“ durch das Gremium, welcher dank der Hinweise von Claudia Stauffer (CDU) zahlreiche Klarstellungen und Verbesserungen aufwies, die die Gemeinde vor unangenehmen Überraschungen bewahren wird.

Bebauungsplanänderung „Hofäcker“

Der 1990 beschlossene Bebauungsplan soll an der Ecke Rheinfeld/Hofäcker insoweit geändert werden, dass aus 560 qm überbauter Fläche in der Mitte nun 530 qm mit drei kleineren Baufeldern werden und dass die Höhen der Gebäude gegenüber dem geltenden Recht zurückgefahren werden. Bei den Änderungen des Baugebiets Hofäcker ging es also um eine Auflockerung der Bauweise dieser Baulücke im Innenbereich. Allerdings rückt im Bereich der Straße „Hofäcker“ das dort jetzt geplante Doppelhaus näher an die Nachbarn heran als das bisher vorgesehene, aber deutlich höhere Mehrfamilienhaus. Dieses „Heranrücken“ der Bebauung lehnen die Nachbarn ab. Sie erhielten als „Kompromiss“ von der Gemeinderatsmehrheit zugestanden, dass jetzt 4,50 m statt 3,50 m Abstand eingehalten werden müssen, womit sich diese Nachbarn aber nicht zufrieden zeigten. Ihre Befürchtung durch die neue Bebauung beschattet zu werden, wird von den Planern nicht geteilt. Bernd Kieser (CDU) trug den Kompromiss mit. „Ein Kompromiss, aber auch eine Verbesserung“, so Hans Zelt (SPD), der glaubt, dass sich die jetzige Planung besser einfügt als die bisherige. Jens Gredel (FW) sah es genauso und betonte, dass er für die Vertagung zur Erreichung des Kompromisses gesorgt habe. Nur Ulrike Grüning (Grüne Liste) stellte sich auf die Seite der Nachbarn, und forderte ganz einfach, dass nicht näher und nicht höher gebaut werden dürfe, als derzeit dort schon gebaut sei. „Im Moment dürfte dort aber höher gebaut werden“, versuchte sie Bürgermeister Dr. Göck mit Hinweis auf die seit 1990 geltende Rechtslage zu überzeugen, doch zuzustimmen, da die Bebauungsplanänderung „das kleinere Übel“ für die Nachbarn sei – vergeblich, denn am Ende stimmten die beiden GLB-Vertreter wiederum dagegen.

Aufstellungsbeschluss Bebauungsplan „Alte Mannheimer Landstraße“

Schließlich wurde für den nördlichsten Zipfel der Brühler Gemarkung bei McDonald's ein Bebauungsplan „begonnen“, der die Nutzungsänderung der dortigen Gebäude zunächst stoppt, um dadurch Zeit zu gewinnen, „Zeit, die wir brauchen, um ein Konzept für Vergnügungstätten zu erarbeiten“, so Reiner Haas, Leiter des Ortsbauamtes. Wiederum gegen die Stimmen der Grünen Liste wurde der Aufstellungsbeschluss gefasst. Einstimmig konnten die Räte im nächsten Schritt dann die Stellungnahme auf eine Bauvoranfrage, eine Spielstätte dort zu errichten, um 12 Monate zurückstellen.

Informationen durch den Bürgermeister

Auf Anfrage von Gemeinderat Roland Schnepf aus der letzten Sitzung, der aus einem Zeitungsartikel der Grünen Liste Brühl zitiert hatte, in dem Gemeinderat Klaus Triebkorn der Verwaltung sinnverdrehende und nicht neutrale Sitzungsprotokolle unterstelle, die dann auch noch von zwei Gemeinderäten unterschrieben würden, und einen Ordnungsruf angeregt hatte, da Triebkorn der Verwaltung und den beiden Gemeinderäten Urkundenfälschung unterstelle, antwortete Göck, dass ein Ordnungsruf zwar nicht passe. Allerdings verwahre auch er sich dagegen und fragte Triebkorn, ob er die Protokolle anzweifle, wonach er in den Gemeinderatssitzungen am 11.02.2008 dem Pachtvertrag mit GeoEnergy grundsätzlich und in seinen Bedingungen zugestimmt habe, in der Sitzung am 25.02.2008 dem Standort an der Realschule und der Bauvoranfrage zugestimmt habe und in den Sitzungen am 14.04.2008 und 08.05.2008 bei den weiteren Fassungen bzw. der Endfassung des Pachtvertrages sich der Stimme enthalten habe. Ihm gehe es nicht um sein Abstimmungsverhalten, so Triebkorn, das sei wohl richtig wiedergegeben, ihm gehe es insbesondere um die Wiedergabe seiner Äußerungen. Aber bevor er sich hierzu äußere, möchte er nochmals die Protokolle einsehen. Dann wird das aber nochmals im Gemeinderat behandelt, so der Bürgermeister, denn die Unterstellung „Protokollfälschung“ könne so nicht im Raume stehen bleiben.

Aktueller Bericht von der Baustelle „Geothermiekraftwerk“

Auf Wunsch des Gemeinderates hat der Bürgermeister zur Berichterstattung Herrn Dr. Lotz, Leiter Exploration bei der Firma GeoEnergy, eingeladen. Dieser berichtete, dass die erste Bohrung bis 500 m abgeschlossen, die zweite Bohrung derzeit bei 380 m Tiefe ist, die Endtiefe von 500 m aber bis 23.05.2012 erreicht und bis zum Wochenende die Rohre gesetzt würden. Der Antransport der großen Bohr-Anlage erfolge bereits und ziehe sich eine Woche

hin. Auch der Aufbau der Anlage dauere zwei Wochen. Vor dem Bohrbeginn zum zweiten Abschnitt am 18. Juni soll am 16. Juni 2012 ein „Tag der offenen Tür“ auf dem Bohrplatz stattfinden. Die Firma GeoEnergy werde außerdem einen „Besuchercontainer“ aufstellen und auch Führungen für Gruppen anbieten. Weiter berichtete Lotz, dass fünf Messgeräte in Gebäuden mittlerweile angeschlossen seien, die die an der Oberfläche ankommenden Schwingungen erfassen. Die Daten seien im Internet unter www.geothermie-bruehl.de einzusehen. Hinzu kämen fünf Messstellen des seismischen Monitorings. Hier ist die Funktionsweise so: Wenn es seismische Erschütterungen im Untergrund gibt, zeigen alle Messstellen die Erschütterungen an. Handelt es sich nur um lokale Erschütterungen, wie die eines vorbeifahrenden LKWs, dann zeige dies nur eine Messstelle an.

Anfragen und Anregungen der Mitglieder des Gemeinderates

Im Zusammenhang mit der Geothermie fragt Gemeinderätin Claudia Stauffer nochmals nach der Einschaltung eines technischen Gutachterbüros zur Vergleichbarkeit der Kraftwerke Landau und Brühl. Hier führt der Bürgermeister aus, dass er die BI angeschrieben hat, drei Gutachter zur Auswahl zu benennen. Einer davon sollte dann eine Vergleichbarkeit zwischen dem Brühler und dem Landauer Werk herstellen. Eine Antwort der BI stehe bis heute noch aus. Einen Einblick in den Pachtvertrag seitens der BI wurde von der Firma GeoEnergy abgelehnt. Dr. Lotz von GeoEnergy regte an, damit das Landesforschungszentrum Geothermie zu beauftragen, dies sei eine unabhängige Stelle.

In Sachen „Widerspruch gegen die Ersetzung des Einvernehmens zur Verlängerung der Baugenehmigung“ gibt es nichts Neues, so der Bürgermeister. Das Regierungspräsidium arbeite an der Sache. Auf die Frage von Gemeinderat Wolfram Gothe, warum keine dritte Bohrung wie in Landau erfolge, erhält er von Dr. Lotz die Auskunft, dass nur zwei Bohrungen notwendig sind - wenn sie erfolgreich werden, ist keine dritte erforderlich, wie z.B. jetzt in Landau, wo aufgrund des „Ärgers“ mit der Injektionsbohrung erst nach mehreren Jahren des nicht störungsfreien Betriebs eine dritte Bohrung angesetzt werde.

Einen Ortsplan, in dem alle in Brühl für irgendwelche Bauvorhaben ausgewiesenen Ausgleichflächen zu sehen sind, wünscht sich Gemeinderätin Ulrike Grüning von der Verwaltung. „Wenn das ohne größeren Aufwand möglich ist, werden wir das vorlegen“, so der Bürgermeister. In eine ähnliche Richtung zielt dann auch der Vorschlag von Gemeinderat Hans Zelt, an solche Ausgleichflächen Schilder anzubringen, damit auch die Bevölkerung davon erfährt. Bürgermeister Dr. Göck ergänzte, dass die Firma Weidenhammer demnächst eine Einweihung der ersten Ausgleichsfläche für Zauneidechsen am Weidweg plant, um dieses 400.000-€-Projekt der Öffentlichkeit vorzustellen.

Gemeinderätin Heidi Sennwitz fragt nach dem Zeitplan zum Hochwasserdamm und erfährt vom Bürgermeister, wenn die Finanzen des Landes nicht „einbrechen“, wird mit dem Bau 2013 begonnen, habe ihm Umweltminister Untersteller zugesagt.

Auf die Frage von Gemeinderat Wolfram Gothe gibt es derzeit noch keinen Zeitplan zur Erneuerung des Hofplatzes. Zudem wünscht sich Gothe einen „Seniorenspielplatz“. Im Freibad gebe es dafür bereits eine Schachspielfläche, erfährt er vom Bürgermeister.

zung über die örtlichen Bauvorschriften zum Entwurf des Bebauungsplans „Hofäcker – 1. Änderung“ vom 21.12.2011 gebilligt und beschlossen, diese nach § 3 Abs 2 i.V.m. § 13a BauGB und § 74 Abs. 7 LBO öffentlich auszulegen und die Behörden und sonstigen Träger öffentlicher Belange gemäß § 4 Absatz 2 BauGB i.V.m. § 13a BauGB und § 74 Abs. 7 LBO zu beteiligen sowie gemäß § 3 Absatz 2 BauGB i.V.m. § 13a BauGB und § 74 Abs. 7 LBO von der Auslegung zu benachrichtigen. Die öffentliche Auslegung erfolgte in der Zeit vom 06.02.2012 bis 07.03.2012.

Inzwischen (Fassung vom 03.05.2012) wurden Änderungen an den Festsetzungen des Bebauungsplans vorgenommen, die allerdings nur das südlich gelegene Grundstück betreffen:

Die zulässige Traufhöhe beträgt 6,30 Meter statt 5,10 Meter. Die zulässige Firsthöhe beträgt hingegen lediglich 7,00 statt 9,10 Meter. Das Baufenster wurde geringfügig verschoben und erweitert. Die Dachneigung wurde freigegeben.

In der Sitzung des Gemeinderats vom 21.05.2012 wurde diesem geänderten Entwurf des Bebauungsplans „Hofäcker – 1. Änderung“ in der Fassung vom 03.05.2012 zugestimmt und die Änderung des Bebauungsplans „Hofäcker“ in der Fassung vom 23.02.1990 durch die Aufstellung und erneute öffentliche Auslegung des Bebauungsplans „Hofäcker – 1. Änderung“ in der Fassung vom 03.05.2012 gemäß § 4a Absatz 3 BauGB (i.V.m. § 3 Abs. 2 i. V. m. § 13 a BauGB) beschlossen. Gleichzeitig wurde die Satzung über die örtlichen Bauvorschriften zum Entwurf des Bebauungsplans „Hofäcker – 1. Änderung“ vom 03.05.2012 gebilligt und beschlossen, diese nach § 4a Absatz 3 BauGB (i.V.m. § 3 Abs 2 i.V.m. § 13a BauGB und § 74 Abs. 7 LBO) öffentlich auszulegen und die Behörden und sonstigen Träger öffentlicher Belange gemäß § 4a Absatz 3 BauGB (i.V.m. § 4 Absatz 2 BauGB i.V.m. § 13a BauGB und § 74 Abs. 7 LBO) zu beteiligen sowie gemäß § 4a Absatz 3 BauGB (i.V.m. § 3 Absatz 2 BauGB i.V.m. § 13a BauGB und § 74 Abs. 7 LBO) von der Auslegung zu benachrichtigen.

Der Bebauungsplan wird nach § 13a BauGB im beschleunigten Verfahren und ohne Durchführung einer Umweltprüfung nach § 2 Abs. 4 BauGB aufgestellt.

Der Geltungsbereich des Bebauungsplans ist im nachfolgend abgedruckten Lageplan dargestellt (nicht maßstäblich). Die Planänderung umfasst eine Fläche von insgesamt 2.250 m² im Eckbereich der Straßen Hofäcker/Im Rheinfeld (Grundstücke Flst. Nr. 4545 und 996/1). Die Bebauungsplanänderung soll in Anpassung und Weiterentwicklung der benachbarten Bestandsbebauung der 90er Jahre eine ein- bis zweigeschossige Wohnbebauung ermöglichen.

Der Entwurf des Bebauungsplans und die örtlichen Bauvorschriften jeweils i.d.F. vom 03.05.2012 werden für die Dauer eines Monats öffentlich ausgelegt. Sie liegen vom 04.06.2012 bis einschließlich 06.07.2012 im Rathaus Brühl, Hauptstraße 1, Zimmer 207, während der üblichen Dienststunden (Montag bis Freitag von 8.30 Uhr bis 12.00 Uhr, zusätzlich dienstags und donnerstags von 15.00 Uhr bis 17.30 Uhr) öffentlich aus.

Jedermann kann den Bebauungsplanentwurf mit den textlichen Festsetzungen, die Begründung sowie die örtlichen Bauvorschriften einsehen und sich über die allgemeinen Ziele und Zwecke sowie die wesentlichen Auswirkungen der Planung und Aussagen und die Untersuchung zum Artenschutz informieren.

Während der Auslegungsfrist können Stellungnahmen schriftlich oder zur Niederschrift beim Bürgermeisteramt Brühl abgegeben werden, allerdings nur zu den gegenüber dem Entwurf vom 21.12.2011 geänderten/ergänzten Teilen. Nicht fristgerecht abgegebene Stellungnahmen können gemäß § 4a Absatz 6 BauGB bei der Beschlussfassung über den Bebauungsplan und über die Satzung der örtlichen Bauvorschriften unberücksichtigt bleiben, sofern die Gemeinde deren Inhalt nicht kannte und nicht hätte kennen müssen und deren Inhalt für die Rechtmäßigkeit des Bebauungsplans nicht von Bedeutung ist.

Ferner weisen wir darauf hin, dass bei der Aufstellung eines Bebauungsplans ein Normenkontrollantrag nach § 47 VwGO gemäß § 3 Absatz 2 BauGB unzulässig ist, soweit mit ihm Einwendungen geltend gemacht werden, die vom Antragsteller im Rahmen der Auslegung nicht oder verspätet geltend gemacht wurden, aber hätten geltend gemacht werden können.

Brühl, den 25.05.2012

Dr. Ralf Göck, Bürgermeister

Amtliche Bekanntmachungen



Bebauungsplan „Hofäcker – 1. Änderung“ und Örtliche Bauvorschriften

Erneute öffentliche Auslegung

Der Gemeinderat hatte am 16.01.2012 in öffentlicher Sitzung dem Entwurf des Bebauungsplans „Hofäcker – 1. Änderung“ in der Fassung vom 21.12.2011 zugestimmt und die Änderung des Bebauungsplans „Hofäcker“ in der Fassung vom 23.02.1990 durch die Aufstellung und öffentliche Auslegung des Bebauungsplans „Hofäcker – 1. Änderung“ in der Fassung vom 21.12.2011 nach § 3 Abs. 2 i. V. m. § 13 a BauGB beschlossen. Gleichzeitig wurde die Sat-

Bebauungsplan „Alte Mannheimer Landstraße“

Aufstellungsbeschluss

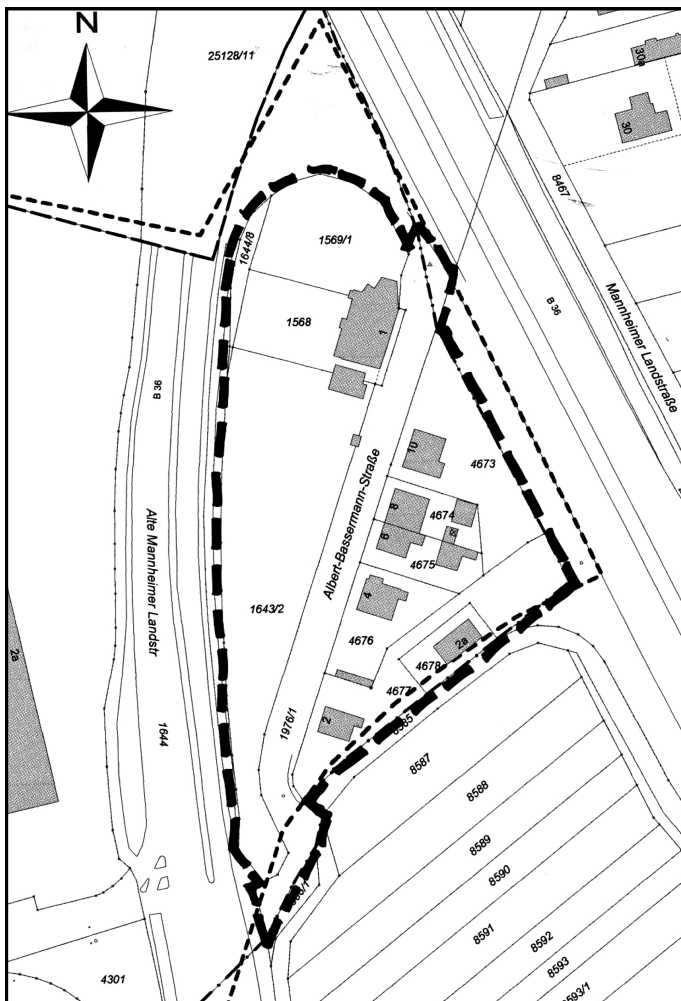
Der Gemeinderat hat in seiner Sitzung vom 21.05.2012 die Aufstellung des Bebauungsplans „Alte Mannheimer Landstraße“ (und der entsprechenden örtlichen Bauvorschriften) im beschleunigten Verfahren nach § 13a Baugesetzbuch (i.V.m. § 74 Landesbauordnung Baden-Württemberg) beschlossen.

Der Geltungsbereich des Bebauungsplans ist im nachfolgend abgedruckten Lageplan dargestellt (nicht maßstäblich). Die Planänderung umfasst die Grundstücke Flst. Nr. 1643/2, 1568, 1569/1, 1644/8, 1976/1 und 4673-4678 (Gesamtfläche: ca. 1,03 ha).

Mit der Aufstellung des Bebauungsplans soll im dortigen Gebiet örtliches Baurecht und somit Rechtssicherheit geschaffen werden. Er dient der Steuerung einer nachhaltigen städtebaulichen Entwicklung. Angedacht ist in der verkehrlich günstigen Lage die Entwicklung eines Gewerbegebiets. Die Festsetzung eines Gewerbegebiets ist aus dem Flächennutzungsplan entwickelt. Der Bebauungsplan dient somit der Fortentwicklung eines vorhandenen Ortsteils und damit der Innenentwicklung von Brühl sowie der Umsetzung des Flächennutzungsplans. Da die Größe der Grundfläche im Plangebiet deutlich unter 20.000 m² liegt, durch das Bebauungsplanverfahren keine UVP-pflichtigen Vorhaben begründet werden und keine Beeinträchtigung der Schutzgüter der FFH-Gebiete und Vogelschutzrichtlinie vorliegt, sind die Anwendungsvoraussetzungen für ein beschleunigtes Verfahren nach § 13a BauGB gegeben. Es handelt sich somit um einen Bebauungsplan der Innenentwicklung und eine Umweltprüfung sowie ein Umweltbericht sind nicht erforderlich.

Brühl, den 25.05.2012

Dr. Ralf Göck, Bürgermeister



Ferienzeit - Reisezeit - Sind Ihre Ausweispapiere noch gültig?

Bitte überprüfen Sie rechtzeitig vor Auslandsreisen, ob Ihr Personalausweis, Reisepass und Kinderreisepass noch gültig sind. Reisepässe sowie Personalausweise können nicht verlängert, sondern müssen neu beantragt werden. Die Bearbeitungszeit durch die Bundesdruckerei in Berlin dauert in der Regel drei bis vier Wochen. In der Hauptreisezeit kann sich dies um einige Wochen verlängern. Bitte beantragen Sie daher Ihre neuen Dokumente rechtzeitig. Reisepass und Personalausweis sind persönlich zu beantragen.

Mitzubringen sind:

- 1 aktuelles biometrisches Lichtbild
- alter Reisepass bzw. Personalausweis
- 59,00 € - Reisepass ab 24 Jahren, Gültigkeit: 10 Jahre
- 37,50 € - Reisepass bis 24 Jahre, Gültigkeit: 6 Jahre
- 28,80 € - Personalausweis ab 24 Jahren, Gültigkeit: 10 Jahre
- 22,80 € - Personalausweis bis 24 Jahre, Gültigkeit: 6 Jahre
- evtl. Geburtsurkunde, Abstammungsurkunde, Heiratsurkunde/ Stammbuch

Die Gebühr wird bei der Beantragung fällig!

Reisedokumente für Kinder:

- Kinderreisepass (kann nur bis zum 12. Lebensjahr ausgestellt werden)
- Personalausweis
- Reisepass

Zur Beantragung sind folgende Unterlagen erforderlich:

- 1 aktuelles biometrisches Lichtbild
- Geburtsurkunde Ihres Kindes bzw. bereits ausgestelltes Ausweisdokument
- Zustimmungserklärung beider Elternteile bzw. Vorlage des Sorgerechts
- Ausweise der Eltern
- 13,00 € - Kinderreisepass
- 6,00 € zur Verlängerung des Kinderreisepasses bis zum 12. Lebensjahr

Ab dem 10. Lebensjahr bitte Ihr Kind für die eigene Unterschrift mitnehmen.

Für manche Reiseziele (z.B. USA für visafreie Einreise, Südostasien etc.) ist ein Reisepass für Ihr Kind vorgeschrieben.

Nähere Informationen zu den Einreisebestimmungen bietet das Auswärtige Amt der Bundesregierung unter der Internet-Adresse: www.auswaertiges-amt.de bzw. die jeweiligen Konsulate.

Wichtige Änderung!

Ungültigkeit der Kindereinträge im Reisepass der Eltern:

Ab dem 26. Juni 2012 treten für Kinder die neuen Regelungen im Passrecht in Kraft. Danach benötigen alle Kinder bereits ab Geburt bei Reisen ins Ausland ein eigenes Reisedokument.

Wie das Innenministerium informiert, sind ab diesem Stichtag Kindereinträge im Reisepass der Eltern aufgrund europäischer Vorgaben ungültig.

Für die Eltern als Passinhaber bleibt der Pass dagegen uneingeschränkt gültig.

Kassier- und Reinigungstätigkeit während der Freibadsaison 2012

Die Gemeinde Brühl stellt für die Dauer der Badesaison 2012 eine Kassierer- und Reinigungskraft im Freibad Brühl ein.

Es handelt sich um eine Teilzeitbeschäftigung mit 22 Stunden wöchentlich, bei der zu der Kassierertätigkeit bedarfsgerecht sonstige anfallende Arbeiten insbesondere Reinigungsarbeiten zu verrichten sind. Wochenendarbeit ist erforderlich.

Die Arbeitsbedingungen richten sich nach den Bestimmungen des Tarifvertrages für den öffentlichen Dienst (TVöD).

Ihre Bewerbung mit den üblichen Unterlagen richten Sie bitte an das Bürgermeisteramt Brühl, Hauptstraße 1, 68782 Brühl, Telefonische Auskünfte erteilt direkt im Hallenbad Bäderleiter Bruno Montag unter der Rufnummer 06202/72203.

Weitere Informationen über unsere Gemeinde erhalten Sie unter www.bruehl-baden.de.

Schildkröte zugelaufen

Am 22. Mai ist in der Eulenstraße in Brühl-Rohrhof eine recht junge Griechische Landschildkröte zugelaufen. Wer das Tier oder den Besitzer kennt, setzt sich bitte mit dem Tierschutzverein Schwetzingen und Umgebung e.V. in Verbindung (29483 oder 0173/454 0254).

Goldene Hochzeit

Die Eheleute, Herr Gerhard Eichler und Frau Anna Eichler geb. Swaton wohnhaft Brahmstraße 10, 68782 Brühl, feiern am Freitag, den 01.06.2012, das Fest der „Goldenen Hochzeit“.

Die Landesregierung von Baden-Württemberg und die Gemeinde Brühl gratulieren dem Jubelpaar recht herzlich und wünschen ihnen noch einen wohlverdienten und sorgenfreien Lebensabend.

Altersjubilare

26.05.	Frau Marta Adam geb. Rausch, Schwabenweg 12	84 Jahre
26.05.	Frau Gisela Müller geb. Wagnes, Wormser Str. 1	76 Jahre
26.05.	Herr Bodo Klatt, Sophie-Scholl-Str. 5	82 Jahre
28.05.	Herr Paul Sinn, Ketscher Str. 1	77 Jahre
28.05.	Herr Anton Fleischmann, Lortzingstr. 25	85 Jahre
28.05.	Frau Marie Triebkorn geb. Werner, Ketscher Str. 45	96 Jahre
28.05.	Herr Dr. Siegmund Kiefer, Geierstr. 8	82 Jahre
29.05.	Herr Wilhelm Czech, Mozartstr. 33 A	80 Jahre
29.05.	Herr Herbert Metzger, Erzbergerstr. 43	81 Jahre
29.05.	Frau Sophia Peter geb. Dreßen, Alter Bäumelweg 1	82 Jahre
29.05.	Frau Margarete Kauffmann geb. Jörger, Mannheimer Landstr. 25	83 Jahre
29.05.	Frau Gertrud Kohl geb. Böckli, Jahnstr. 13	90 Jahre
29.05.	Herr Heinz Mückenmüller, Schütte-Lanz-Str. 25	75 Jahre
30.05.	Frau Helga Bäßler geb. Schleinitz, Friedensstr. 35	77 Jahre
30.05.	Frau Liesel Landskron geb. Gund, Mannheimer Landstr. 25	82 Jahre
30.05.	Frau Hannelore Hauk geb. Krimmer, Mannheimer Landstr. 23	85 Jahre
30.05.	Herr Heinrich Mündel, Bahnhofstr. 5	88 Jahre
30.05.	Herr Günter Weindorf, Speyerer Str. 27	76 Jahre
31.05.	Frau Anita Gutbrod geb. Higel, Mannheimer Landstr. 23	88 Jahre
31.05.	Frau Eleonore Kahrmann geb. Brylla, Spraulache 15	76 Jahre
31.05.	Herr Antonio Ficcichia, Scheffelstr. 2 A	77 Jahre
01.06.	Frau Rita Heiderich geb. Fehling, Nibelungenstr. 2	77 Jahre
01.06.	Frau Gertrud Grashiller geb. Birkenmeier, Bismarckstr. 34	81 Jahre

Wir gratulieren recht herzlich!



Öffentliche Einrichtungen

**Freibad Brühl**

Am Schrankenbuckel 11, Tel. 71103

**Öffnungszeiten Freibad:**

vom 01.05.-31.05. und vom 01.09.- Saisonende

täglich: 9.00 bis 19.00 Uhr

vom 01.06.-31.08.

täglich: 9.00 bis 20.00 Uhr

Kassenschluss ½ Std. vor Badende

**... und das bieten wir Ihnen:**

Sportbecken, in Edelstahl ausgekleidet, 50 x 16 m, Wassertiefe 1,6 – 1,8 m

Wassertemperatur 23°C

Springerbecken, 4 m Tiefe

Springturm (2 x 1-m-Brett, 1 x 2,5-m-Plattform, 1 x 3-m-Brett, 1 x 5-m-Plattform)

Erlebnisbecken, in Edelstahl ausgekleidet

Wassertiefe 0,6 m bis 1,3 m

mit Wasserfall und Massagedüsen

Wasserfläche 1.170 m²

Wassertemperatur 25°C

Wasserrutsche mit Sicherheitsauslauf-"Sofa"

67 m lang, Höhendifferenz 6,6 m.

Kinderplanschbecken in drei Ebenen aus Edelstahl mit Mini-Rutsche,

Strandspritzdüsen, Nashorn "Bubu", Kinderduschen; teilweise mit

Sonnenschirmen überdacht, Wassertemperatur 29 °C, Kinderspielplatz,

Kinder-WC-Haus, große Liegefläche, Kiosk mit Sitzmöglichkeit....uvm.

„Pool-Butler“ (Schwimmbadlift)

Neu: Wassergymnastik:

Dienstags 10.00 Uhr in Kooperation mit Mrs. Sporty

schwimm dich fit!

Kontakt:

Freibad Brühl

Am Schrankenbuckel 11

68782 Brühl

Telefon (06202) 71103 o. (06202) 2003-26 (Rathaus)



Bereitschaftsdienste



Notrufe

Feuerwehr/Notarzt/Rettungsdienst	112
Polizei	110
Polizeiposten Brühl, Hauptstr. 1	71282
Polizei-Revier Mannheim-Neckarau Rheingoldplatz 4 (durchgehend)	0621/83397-0
Kreiskrankenhaus Schwetzingen, Bodelschwinghstr.	84-30
Giftnotrufzentrale Freiburg	0761/19240
Frauenhaus Heidelberg	06221/833088
Frauenhaus Mannheim	0621/744242
Telefonseelsorge	0800/1110111
Ärztlicher Akut-Dienst für Privatpatienten und Selbstzahler - PrivAD, 24h	01805/304 505

Störungsdienste

Strom

EnBW Regional AG

Regionalzentrum Nordbaden	
- Zentrale Ettlingen	07243/180-0
- Störungsmeldestelle (Strom)	0800/3629477
- Beratungsservice	
- Bezirkszentrum Schwetzingen	06202/2774-0
- Servicetelefon	0800/3629000

Gas, Wasser, Fernwärme

MVV Energie AG Mannheim

- Service-Hotline	0800/6882255
- Notfall-Hotline	0800/2901000

AVR

Abfallverwertungsgesellschaft des Rhein-Neckar-Kreises mbH

- Zentrale	07261/9310
- Störungen bei der Abfuhr	07261/931931

Ärztlicher Bereitschaftsdienst Schwetzingen:

Notfallzentrale Schwetzingen und Umgebung
Schwetzingen, Markgrafenstr. 2-9, Tel. 19292
Die ärztliche Notfallzentrale ist dienstbereit:

Werktage:

Montag, Dienstag und Donnerstag von 19.00 bis
am Folgetag 7.00 Uhr
Mittwoch von 13.00 bis Donnerstag 7.00 Uhr

Wochenende:

Freitag bis Montag von 19.00 bis 7.00 Uhr
(durchgehend geöffnet)

Feiertage:

Feiertag Vorabend von 19.00 bis Folgetag 7.00 Uhr

Zahnärztlicher Wochenenddienst:

Samstag, den 26.05.2012 und
Sonntag, den 27.05.2012 (Pfingstsonntag)
von 10.00-12.00 Uhr:

**ZA Alexander Steiniger, Schwetzingen, Siedlerstr. 14,
Tel. 06202-23617**

Montag, den 28.05.2012 (Pfingstmontag)
von 10.00-12.00 Uhr

**ZA Helmut Baumgärtner, Hockenheim,
Untere Hauptstr. 27, Tel. 06205-13939**

Darüber hinaus ist der Dienst habende Zahnarzt nur in dringen-
den Fällen telefonisch erreichbar.

Der zahnärztliche Notdienstplan ist auch im Internet unter
www.zahn-forum.de jederzeit abrufbar.

Apotheken-Notdienst:

Sa., 26.05.2012

Linden-Apotheke, Hockenheim, Schwetzingener Str. 18,
Tel. 06205-15544

So., 27.05.2012 (Pfingstsonntag)

Wasserturm-Apotheke, Hockenheim, Karlsruher Str. 25,
Tel. 06205-4542

Mo., 28.05.2012 (Pfingstmontag)

Neue Apotheke, Ketsch, Eppelheimer Str. 1,
Tel. 06202-68900

Di., 29.05.2012

Apotheke am Waldpfad, Plankstadt, Waldpfad 74,
Tel. 06202-3409

Rathaus-Apotheke, Neulußheim, St. Leoner Str. 7,
Tel. 06205-34200

Mi., 30.05.2012

Markgrafen-Apotheke, Schwetzingen, Markgrafenstr. 2/2,
Tel. 06202-270040

Do., 31.05.2012

Carl-Theodor-Apotheke, Brühl, Leipziger Str. 2,
Tel. 06202-71810

Fr., 01.06.2012

Perkeo-Apotheke, Brühl, Mannheimer Str. 47,
Tel. 06202-72801

Der Apothekennotdienst wechselt täglich um 8.30 Uhr.

Tierärztlicher Notdienst:

In dringenden Notfällen rufen Sie bitte Ihren Haustierarzt an.

Bei Anruf Auskunft:**Einheitliche Behördennummer 115 startet auch in Brühl**

- **Verwaltungsfragen werden unter zentraler Rufnummer beantwortet**
- **115 jetzt für 1,7 Mio. Metropolitaner verfügbar**

„Herzlich willkommen bei der 115. Sie haben das Service-Center der Metropolregion Rhein-Neckar erreicht“ – mit diesen Worten werden seit einigen Tagen auch die Brühler und Rohrhofer begrüßt, wenn sie die einheitliche Behördennummer 115 anrufen. Dort erhalten sie schnell und unkompliziert Antworten auf die wichtigsten Verwaltungsfragen, wie etwa „Wo bekomme ich meinen Reisepass?“, „Wie melde ich mich an oder mein Auto um?“ oder „Welche Dokumente brauchen wir zum Heiraten?“.

Unter dem Werbe-Slogan „115 – Wir lieben Fragen“ wird der Zugang der Menschen zur Verwaltung im Dreiländereck Baden-Hessen-Pfalz deutlich vereinfacht, denn die aufwendige Recherche nach den zuständigen Behörden entfällt. Unter der leicht zu merkenden, aus Festnetz und Mobilfunk gleichermaßen erreichbaren und vorwahlfreien Telefonnummer 115 geben speziell geschulte Mitarbeiter Auskunft zu den am häufigsten nachgefragten Dienstleistungen der beteiligten Gemeinden und Landkreise sowie der Landes- und Bundesverwaltungen. So sollen die eigenen Sachbearbeiter entlastet werden: „Das wäre nötig, weil die neuen Pässe, neue Möglichkeiten der Auto-Anmeldung und die neuen Sozialregelungen unsere Leute fordern und da tun einige Anrufe am Tag weniger ganz gut“, zeigt sich Verwaltungswissenschaftler Dr. Göck, der sich in seiner Ausbildung schon mit solchen Fragen befasst hatte, gespannt, ob der zweijährige Test erfolgreich verläuft. „Unsere Mitarbeiter bleiben aber weiterhin telefonisch direkt erreichbar“, stellt er klar. „Eine so hohe Verfügbarkeit wie in Ludwigshafen können selbst wir hier nicht bieten“, weist Ordnungsamtsleiter Hans Faulhaber auf einen wichtigen Vorteil hin, „auch wenn wir im Einzelfall über die eigentlichen Öffnungszeiten hinaus in direkter Absprache Termine vergeben“.



Einheitliche Behördennummer 115

Name	
Reisepass	115
Passfoto	115
Einwohnermeldekarte	115
Einbürgerungsgesamt	115
Finanzamt	115
Kraftfahrzeugamt	115
187-Zulassungspolizei	115
Ordnungsamt	115
Standesamt	115
Straßenverkehrsamt	115

Wir lieben Fragen



An der Pforte des Brühler Rathaus nimmt Sigrid Schäfer (Bildmitte mit Telefonhörer) weiterhin Anrufe entgegen, Hans Faulhaber, Anita Kloiber und Christian Stohl (v.l.n.r.) haben in der Vorbereitung des neuen, zusätzlichen Service mitgewirkt. Bürgermeister Dr. Ralf Göck freut sich, dass sein Rathaus-Team von Anfang an mitgezogen hat.

Die einheitliche Behördennummer 115 ist dabei der erste Bürgerservice, der mit einem Service-Versprechen verbunden ist. Die Nummer ist montags bis freitags von 8.00 bis 18.00 Uhr erreichbar. 75% der Anrufe werden innerhalb von 30 Sekunden durch das Service-Center angenommen. 65% der Anfragen werden beim ersten Anruf abschließend beantwortet. Im Brühler Rathaus haben Christian Stohl und Anita Kloiber die möglichen Fragen aus Brühler Sicht beantwortet und in einer Datenbank hinterlegt, so dass

die Kollegen in Ludwigshafen jederzeit schnell zugreifen können: „Wir haben sogar alle unsere Mitarbeiter mit Zuständigkeiten und Durchwahlnummern angegeben, damit im Einzelfall sogar eine Verbindung hergestellt werden könnte“, verrät Christian Stohl. Falls zu einem Anliegen nicht auf Anhieb Auskunft gegeben werden kann, erhält der Anrufer binnen 24 Stunden während der Servicezeiten eine Rückmeldung – wahlweise per E-Mail, Fax oder Telefon. Die – auf Brühl bezogenen – Anfragen laufen im Brühler Rathaus zentral ein und werden sofort an die zuständigen Stellen zur umgehenden Bearbeitung weitergeleitet. „Anscheinend konnten die Fragen aus Brühl in Ludwigshafen mit Hilfe unserer Datenbank beantwortet werden, denn es kam bisher keine Anfrage bei uns an“, so Anita Kloiber, die die Weiterleitung übernimmt. Mehr unter www.115.de.

**Kindergarten St. Lioba Brühl****Waldtag - ein besonderes Erlebnis**

3 tolle Tage verbrachten die Kinder des Kindergartens gruppenweise im Oftersheimer Wald. Schon als feste Institution im Frühjahr und Herbst sind die Waldtage eine willkommene Abwechslung im Kindergartenalltag. Am Wildschweingehege angekommen, konnten die ersten winzigen Frischlinge bestaunt werden. Bestückt mit ausreichend Proviant wurde dann der Pavillon für das erste Frühstück in Beschlag genommen. Anschließend erkundeten die Waldforscher bei recht kühlem aber trockenen Wetter den Forst. Mit Lupen und Becherdosen ausgestattet, streiften die Kinder durch den Wald um nach allen möglichen Bewohnern und Pflanzen Ausschau zu halten und was unbekannt war, konnten sie in den mitgebrachten Bestimmungsbüchern nachschauen. Ganz still wurde es, als die Kinder versucht haben zu hören, was für Geräusche es im Wald gibt und wie es dort riecht.

Besonders hat den Kindern das Indianerzelt gefallen, welches aus Ästen gebaut ist und seit unserem Besuch im Herbst um einiges größer geworden ist. Auf dem Weg um das Rotwildgehege wurde das Waldsofa begutachtet, welches auch von Jahr zu Jahr im Ausmaß zunimmt.

Nachdem die Zeit viel zu schnell verstrichen war machten wir uns wieder auf den Weg zum Waldspielplatz, von wo uns die Eltern wieder in den Kindergarten fuhren. Auf diesem Weg möchten wir uns bei allen Fahrern bedanken, die uns diesen Waldtag ermöglicht haben.

Marion-Dönhoff-Realschule Brühl-Ketsch**• Fernwärme wird für Brühler Schüler anschaulich****MVV Energie übergibt Teilstücke eines Fernwärmerohres für den Technik- und Naturwissenschaftsunterricht der Marion-Dönhoff-Realschule Brühl/Ketsch**

Fernwärme ist eine hoch effiziente Form der Energielieferung, aber technische Details sind im Allgemeinen nicht sichtbar. Das ändert sich jetzt für die Schülerinnen und Schüler der Marion-Dönhoff-Realschule in Brühl: Matthias Frank Projektsteuerer beim Mannheimer Energieunternehmen MVV Energie, übergab Rektor Bernhard Gantner einen kurzen Abschnitt eines Fernwärmerohres. Rohre dieser Art wurden auch beim Bau der Fernwärmeleitung von Mannheim nach Speyer verwendet.

„Die Fernwärmeleitung verläuft direkt vor unserer Schultür. Zusammen mit der Bautafel und den beiden Anschauungsstücken eines modernen Fernwärmerohres können wir unseren Schülerinnen und Schülern das Thema Fernwärme im Technik- und Naturwissenschaftsunterricht nun noch besser näher bringen“, sagte Bernhard Gantner, Schulleiter der Marion-Dönhoff-Realschule.

Fernwärme als effiziente Art der Energielieferung ist für MVV Energie von strategischer Bedeutung, auch mit Blick auf Umwelt- und Ressourcenschonung. „Uns ist es wichtig, gerade bei Kindern und Jugendlichen Verständnis für die Technik zu wecken, denn ihre Generation wird das Thema Energieeffizienz intensiv beschäftigen“, betonte Hans-Joachim Dausch, Projektleiter für den Bau der Fernwärmetrasse von Mannheim nach Speyer.

Doch nicht nur in der Marion-Dönhoff-Schule, sondern auch in der Gemeinde Brühl spielt Fernwärme eine wichtige Rolle. Mit dem Bau der Fernwärmeleitung nutzt zugleich die Gemeinde ihre Chance, auf ihrem Gebiet das Fernwärmenetz weiter auszubauen. Im Juni 2011 fand der gemeinsame Spatenstich von Gemeinde und MVV Energie zum weiteren Ausbau der umweltfreundlichen Fernwärme in Brühl statt, der bereits 1990 begonnen hatte.

Bis heute haben sich in Brühl rund 1050 Haushalte in 290 Gebäuden für die Fernwärmeversorgung entschieden. Das sind umgerechnet etwa 17 Prozent der Brühler Bevölkerung. Der Schulverbandsvorsitzende der Realschule, Bürgermeister Dr. Ralf Göck, dankte dem Unternehmen für dieses gute Beispiel Schüler frühzeitig „mit den Realitäten des modernen Lebens“ vertraut zu machen - verbunden mit dem Wunsch, diese Erfolgsgeschichte fortzusetzen und die in Brühl und Rohrhof derzeit untersuchten Ausbaugelände zu ermöglichen.



Jugendhaus Brühl

Sommeröffnungszeiten Jugendtreff Brühl

Kinder (10-12 Jahre):

Montag bis Freitag: 16.00- 18.00 Uhr

Teens (ab 13 Jahre):

Montag bis Freitag: 16.00- 20.00 Uhr

Jugendbistro für alle ab 16 Jahren:

Montag bis Donnerstag 20.00- 22.30 Uhr

Was wir alleine nicht schaffen, das schaffen wir dann zusammen ...



Der erste gemeinsame Großputz des Steffi- Graf- Parks findet am 06.06. 2012 ab 16.30 Uhr statt!

Nach getaner Arbeit möchten wir gemeinsam grillen. Salatspenden sind gerne gesehen. Grillgut und Getränke bitte selbst mitbringen.

Damit wir besser planen können, melden Sie sich bitte bis zum 04.06.2012 im Jugendtreff Brühl (Tel. 06202-780688) oder bei vanessa.orth@postillion.org an. Hier können Sie auch angeben, ob und welchen Salat Sie zu diesem besonderen Anlass beisteuern werden.



Wir freuen uns auf eine rege Teilnahme!

Gemeindeverwaltung und das Jugendhaus-Team Brühl

Hinweis!

Die Gemeindebücherei ist in den Pfingstferien zu den normalen Öffnungszeiten geöffnet



Gemeindebücherei Brühl, Ormessonstr. 3		Öffnungszeiten Gemeindebücherei Brühl	
Tel.: 702983	FAX: 702984	Mo, Mi, Fr.	10-12 u.14-18 Uhr
E-Mail: buecherei@bruehl-baden.de		Di + Do	geschlossen
Internet: www.gemeindebuecherei.bruehl-baden.de	und	www.metropol-card.net	

Eine für alle. Die Metropol-Card. 1 Ausweis für 21 Bibliotheken.

Rund **1,6 Millionen Medien** (Stand: Oktober 2011) stehen in den teilnehmenden 21 Bibliotheken zur Verfügung.

Mehr Angebot für weniger Geld.

Statt in jeder teilnehmenden Bibliothek Jahresgebühren zu bezahlen, steht das gesamte Angebot für lediglich 20,00 Euro pro Jahr zur Verfügung!



Die Metropol-Card im Internet:

<http://metropol-card.net>
Informationen zum Angebot, Links zu den teilnehmenden Bibliotheken, Möglichkeit zur bibliotheksübergreifenden Katalog-Recherche u. a. m.



Volkshochschule Bezirk Schwetzingen e.V.

Öffnungszeiten:

Montag, Dienstag und Donnerstag:
8.00-12.00 Uhr und 14.00-18.00 Uhr
Mittwoch und Freitag: 8.00-12.00 Uhr
Information und Anmeldung: Telefon 06202/20950



Die eine Welt und Ich

Ausstellung vom 21.05. bis 06. Juli in der VHS

In Zusammenarbeit mit der Stiftung Entwicklungs-Zusammenarbeit Baden-Württemberg (SEZ)

Die Wanderausstellung Menschen in der einen Welt bietet einen umfassenden Überblick über die vielfältigen Verflechtungen in der globalisierten Welt. Im Mittelpunkt stehen die Menschen: Was eint uns, was unterscheidet uns in der Welt? Welche Bedürfnisse haben wir und warum können viele Menschen sie nicht oder nur schwer erfüllen? Wie bestimmen Politik, Gesellschaft und Kultur unser Leben? Wo kann man in Frieden und Sicherheit leben, wo nicht? Wie beeinflussen wir heute die Lebensbedingungen künftiger Generationen? Welche Rolle spielen Welthandel und internationale Finanzströme? Und warum geht Entwicklungszusammenarbeit jeden an? Anhand von Fakten und Beispielen werden neben bestehenden Ungleichgewichten in den globalen Strukturen auch die positiven Aspekte des weltweiten Zusammenwachsens und die Ansätze für einen gerechteren Ausgleich aufgezeigt.

Veranstaltungen und Kurse vom 11. – 15. Juni:

Deutsch - Einfach sprechen!

Der Treff für Deutschler/innen

Alle, die sich gerne mit anderen auf Deutsch unterhalten wollen, sind herzlich willkommen. In lockerer Atmosphäre, bei Tee und Gebäck, wird über Arbeit und Alltag, Familie und Freizeit, über Deutschland, Ihr Heimatland oder einfach worüber die Teilnehmer/innen Lust haben, gesprochen. Ein Deutsch-Dozent ist mit dabei und hilft an der Aussprache zu feilen oder noch sicherer zu sprechen.

Montag, 11.06.12, 18.30-20.00 Uhr in der VHS, Eintritt frei

Was tun gegen unerwünschte Werbung?

Der Vortrag am Montag, 11.06. von 19 bis 20.30 Uhr in der VHS von Rechtsanwalt Frank Richter erläutert Verbraucher/innen und betroffenen Unternehmer/innen die Möglichkeiten, Chancen und Risiken, sich hiergegen zu wehren. So wird auf tatsächliche, datenschutzrechtliche und zivilrechtliche, sowie - bei Interesse - auch wettbewerbsrechtliche Wege hingewiesen. Auch auf die Abwehr aufgeschwatzter Verträge wird eingegangen. Hierbei wird insbesondere die lokale und höchstrichterliche Rechtsprechung vorgestellt. Anmndelung bis 5. Juni möglich.

Babykost - Selbst gekocht!

Das Beste für Mutter und Kind (6-10 Monate)

In Zusammenarbeit mit dem „Forum Ernährung“ beim Landratsamt Rhein-Neckar-Kreis

Eltern legen bei ihren Kindern den Grundstein für eine gesunde Ernährung und ein vernünftiges Ernährungsverhalten. Bei diesem Praxisseminar lernen Eltern, worauf bei der richtigen Lebensmittelauswahl und der fachgerechten Zubereitung zu achten ist. Neben der richtigen Kostzusammenstellung und altersgerechten Lebensmittelmengen wird gezeigt, wie in kurzer Zeit und mit geringem Aufwand die Kinderkost möglichst vitamin- und mineralstoffschonend selbst hergestellt werden kann. Ganz nach der Devise: nur das Beste für Kind und Mutter! Abschließend bekommen die Teilnehmer/innen hilfreiche Informationen was (als Alternative zum Selbstgekochten) bei der Auswahl von Gläschenkost wichtig ist. Ihre Babys können gerne mitgebracht werden; Maxi-Cosi-Babyschale empfehlenswert.

Dienstag, 12.06.12, 9.30-12.00 Uhr in der VHS, Anmeldung bis 07. Juni

Die philosophischen Aspekte von Goethes Faust

Vortrag von Heinz Antes am Mittwoch, 13.06. um 15 Uhr beim Club für Ältere in der VHS, Eintritt: 4,- EUR Tageskasse

Was kann mein Handy noch? - für Fortgeschrittene

Für alle, die Grundfunktionen des Handys beherrschen, aber wissen, dass das Handy noch vieles mehr kann und sich darüber informieren wollen ist dieses VHS-Seminar gedacht. Die Kurstermine sind am Mittwoch, 13.06. und 20.06., jeweils von 15 bis 17.15 Uhr in der VHS. Anmeldung bis 8. Juni

Genussvolle Gemüseküche

Alle, die weniger Fleisch essen und sich dadurch gesünder ernähren, gleichzeitig aber nicht auf Genuss verzichten möchten, lernen in diesem Kochkurs interessante, köstliche und leicht zuzubereitende Bratlingsrezepte kennen, die mit passenden Soßen und leckeren Dips ergänzt werden. Kurstermin ist am Donnerstag, 14.06.12, 18.00-21.30 Uhr in der Schimper-Realschule in Schwetzingen. Anmeldung bis 11. Juni

Smalltalk trainieren

Kontakte sicher und souverän aufbauen

Matthias Dahms

Freundlich und offen auf Menschen zugehen, um aus einem vielversprechenden Beginn mehr werden zu lassen - viele Menschen möchten geschäftlich oder privat mit Fremden leichter ins Gespräch kommen. Sie wollen sich gegenseitig näher kennenlernen, eine sympathische Gesprächsatmosphäre aufbauen, Verbindungen knüpfen und Geschäfte anbahnen.

Wir werden Strategien aufzeigen, mit denen Sie aus einem allgemeinen Thema heraus ein interessantes Gespräch beginnen können. Sie trainieren, ansprechend von Ihren Fähigkeiten und Leistungen zu erzählen. Menschen werden sich dadurch in Ihrer Gegenwart wohl fühlen, den Kontakt zu Ihnen suchen und ausbauen wollen.

Freitag, 15.06.12, 18.30-21.30 Uhr in der VHS,

Anmeldung bis 12. Juni

Mitteilungen anderer Behörden



Meldepflicht an die Tierseuchenkasse Baden-Württemberg

Veterinäramt und Verbraucherschutz informiert über Stichtagsmeldung für Halter von Schweinen, Schafen und Ziegen im Rahmen der Viehverkehrsverordnung

Gemäß Artikel 7 Abs. 2 der Verordnung (EG) Nr. 21/2004 i. V. m. § 26 Abs. 3 der Viehverkehrsverordnung (ViehVerkV) müssen die Halter von Schweinen, Schafen und Ziegen zum 15. Januar eines jeden Jahres die Anzahl der jeweils am 1. Januar (Stichtag) im Bestand gehaltenen Tiere an HIT (Herkunfts- und Informationssystem für Tiere) melden.

Das Veterinäramt und Verbraucherschutz des Rhein-Neckar-Kreises weist die Halter von Schweinen, Schafen und Ziegen darauf hin, dass die Stichtagsmeldung jeweils für alle registrierten Betriebsstandorte vom Tierhalter vorgenommen werden muss. Sofern ein registrierter Betriebsstandort zum 01.01. des jeweiligen Jahres nicht genutzt wird, ist hier ebenfalls eine Meldung vorzunehmen (Tierzahl 0).

Die Tierseuchenkasse Baden-Württemberg hatte den Tierhaltern von Schweinen, Schafen und Ziegen in den vergangenen Jahren angeboten, die Tierzahlen aus der jährlichen Tierbestandsmeldung zur Beitragsveranlagung an HIT weiterzuleiten (Hinweis: Im Fall von Ziegen nur, wenn auch beitragspflichtige Tierarten (Rinder, Schafe, Schweine etc.) gehalten wurden). Die Weiterleitung der Daten ist nur erfolgt, wenn die Tierhalter ausdrücklich ihr Einverständnis auf dem Meldebogen Tierbestandsmeldung zur Beitragsveranlagung gegeben hatten. Diesen Service hatten einige Halter von Schweinen, Schafen und Ziegen in Anspruch genommen.

Eine Stichtagsmeldung muss für jeden einzelnen registrierten Betriebsstandort eines landwirtschaftlichen Betriebes abgegeben werden. Dies bedeutet, dass ein Tierhalter Stichtagsmeldungen für Betriebsteile bzw. Betriebsstandorte auf der Gemarkung unterschiedlicher Gemeinden innerhalb eines Landkreises, aber auch in anderen Landkreisen oder Bundesländern abgeben muss.

Sofern die Tierhalter auf der Tierbestandsmeldung zur Beitragsveranlagung für die Tierseuchenkasse nur einen Standort angegeben hatten, wurde die gesamte Tierzahl von der Tierseuchenkasse auf diesen Betriebsstandort gemeldet. Tierhalter, die auf der Tierbestandsmeldung zur Beitragsveranlagung weitere Betriebsstandorte angegeben hatten, wurden von der Tierseuchenkasse aufgefordert, die Stichtagsmeldung entsprechend zu korrigieren.

Da anzunehmen ist, dass nicht jeder Tierhalter alle registrierten Standorte seines landwirtschaftlichen Betriebes auf der Tierbestandsmeldung zur Beitragsveranlagung angegeben hat, ist davon auszugehen, dass einige Stichtagsmeldungen von Schweinen, Schafen und Ziegen nicht korrekt ausgeführt wurden. In diesem Zusammenhang weist das Ministerium für Ländlichen Raum und Verbraucherschutz darauf hin, dass seit 2012 die Stichtagsmeldung von Schafen und Ziegen CC-relevant ist.

2012 werden auch nach dem 15. Januar erfolgte Stichtagsmeldungen anerkannt. D. h. es wird geprüft, ob die Stichtagsmeldung vor dem Prüfungstag bzw. vor dem Tag der Kontrolle bzw. Kontrollankündigung erfolgt ist, unabhängig vom Zeitpunkt der Meldung (Sonderregelung 2012).

HINWEIS: Das Veterinäramt bittet um Beachtung der geänderten Vorgaben für Schweine aus der TierschutzNutztierHaltungsverordnung, die spätestens bis 31.12. 2012 umzusetzen sind, und weist auf die Einhaltung der rechtzeitigen Schur von Schafen bis spätestens 20.06. hin. Dies wird verstärkt kontrolliert werden.

Das Amt für Landwirtschaft und Naturschutz informiert:

Annahme von Schafwolle

Die Baden-Württembergische Wollerzeugergemeinschaft e.V. führt wieder eine Wollannahme durch. Die Wolle wird bei Abnahme gewogen, taxiert und in bar ausbezahlt. Die Wollerfassung erfolgt am Mittwoch, 6. Juni 2012, von 10:00 bis 15:00 Uhr bei Alfons Gimber, Neckargemünder Weg 2 in 74937 Lobbach-Lobenfeld, Telefon 06226/41478.

Kirchliche Nachrichten



Katholische Kirchennachrichten

Hl. Schutzengel Brühl St. Michael Brühl-Rohrhof

Pfarramt: Kirchenstr. 15
Telefon: 7631, Fax: 780940
www.kath-bruehl-ketsch.de, E-Mail: pfarramt.roesch@kath-bruehl-ketsch.de
Pastoralreferentin: Martina Gaß, Telefon 7632
E-Mail: martina.gass@kath-bruehl-ketsch.de



26.05., Samstag, Vorabend von Pfingsten Kollekte Renovabis

13:00 Hl. Schutzengel Wortgottesdienst mit Pfarrer Sauer
Trauung des Brautpaares
Dominik Daub und Laura Ritter
17:00 St. Sebastian Beichte mit Pfarrer Sauer
18:00 St. Sebastian Hl. Messe mit Pfarrer Sauer
mitgestaltet vom Kirchenchor

27.05., Sonntag, Pfingsten, Kollekte Renovabis Apostelgeschichte 2,1-11 – 1Korinther 12,3 - 13 – Johannes 20,19-23

10:00 St. Michael Hl. Messe mit Pfarrer Sauer und Aufnahme von Nadine Wasow in die kath. Kirche - mitgestaltet vom Kirchenchor
14:00 Hl. Schutzengel Tauffeier mit Pfarrer Sauer
18:00 St. Michael Lichtvesper mit Pfarrer Sauer und der Schola

28.05., Montag, Pfingstmontag

10:00 Hl. Schutzengel Hl. Messe mit Pfarrer Sauer
11:00 St. Sebastian Ökumenischer Gottesdienst mit Pfarrerin Hundhausen-Hübsch und Pfarrer Sauer - mitgestaltet vom evang. Posaunenchor Ketsch

29.05., Dienstag

18:00 St. Sebastian Hl. Messe mit Pfarrer Sauer

30.05., Mittwoch

10:00 Pro Seniore Wortgottesdienst mit Herrn Mehrer
10:30 Altenh. Ketsch Hl. Messe mit Pfarrer Sauer
10:45 B+O Sen. Heim Wortgottesdienst mit Herrn Mehrer

01.06., Freitag, Herz-Jesu-Freitag

18:00 Hl. Schutzengel Rosenkranz
18:30 Hl. Schutzengel Hl. Messe mit Pfarrer Sauer

02.06., Samstag, Vorabend vom Dreifaltigkeitssonntag

14:00 Hl. Schutzengel Wortgottesdienst mit Pfarrer Sauer
Feier der Goldenen Hochzeit des Jubelpaares Anusch und Gerhard Eichler
17:30 St. Michael Rosenkranz
18:00 St. Michael Hl. Messe mit Pfarrer Sauer

03.06., Sonntag, Dreifaltigkeitssonntag

Deuteronomium 4,32-34.39-40 – Römer 8,14-17 – Mathäus 28,16-20

10:00 St. Sebastian Hl. Messe mit Pfarrer Sauer

Öffnungszeiten Pfarrbüro

Das Pfarrbüro ist vom 29.05. bis 01.06.12 und am 08.06.12 geschlossen.

Pfarrfest 2012

Die Vorbereitungen sind in vollem Gange, um das allseits beliebte **Pfarrfest am 8. und 9. Juli 2012** rund um den Turm der Brühler Schutzengelkirche wieder zu einem besonderen Erlebnis für Jung und Alt zu machen. Damit die große Tombola mit attraktiven Gewinnen locken kann, werden in Brühl und Rohrhof in nächster Zeit Sach- und Geldspenden für die Tombola eingesammelt. Spender werden herzlich darum gebeten, die Spenden zur Abholung bereitzuhalten. Wer beim Spendensammeln mithelfen will, kann sich entweder bei Frau Gabi Jordan, Tel. 75988, Frau Hildegard Zorn, Tel. 71678 oder im Pfarrbüro, Tel. 7631 melden, um sich eine oder mehrere der zahlreichen derzeit noch „freien“ Straßen in seiner Nähe zuteilen zu lassen. Natürlich können Tombolaspenden gerne auch persönlich abgegeben werden:

Brühl, Pfarrzentrum

Sa., 30.06.12 von 10:00 bis 12:00 Uhr

Mi., 04.07.12 von 15:00 bis 17:00 Uhr

Do., 05.07.12 von 17:00 bis 19:00 Uhr

Wie in jedem Jahr sind weitere Helferinnen und Helfer für allerlei Aufgaben sehr willkommen. Wer also beim Pfarrfest mithelfen will, kann sich jederzeit an Herrn Wolfgang Stein, Tel. 0176 34930385 oder an das Pfarrbüro, Tel. 7631 wenden.

jo

Hungermarsch 2012 – am 17. Juni in Plankstadt Verbessern wir die Bildungschancen – der Ärmsten

Für mehr Bildung und für eine bessere berufliche Ausbildung setzt sich seit Jahren Schwester Magna Pittig ein, die für Ostafrika zuständige Oberin der „Schwestern vom kostbaren Blut“.

Ausbildung von Mädchen und Frauen in Kibungi Chini

Ein feuchtes und sehr heißes Klima prägt das Leben dieser Region im Bereich Morongo/Tanzania. Die Kinder müssen in der Landwirtschaft mitarbeiten. Das behindert den Besuch der Grundschule erheblich. Außerdem werden viele Mädchen noch vor der Heirat mit 14 oder 15 Jahren schwanger oder infizieren sich mit Aids.

Die Schwestern vom kostbaren Blut möchten in einem einfachen Handarbeitszentrum Näh- und Kochkurse für diese jungen Mädchen anbieten, damit sie eine Anstellung in den Hotels und Institutionen von Morongo bekommen. Der Bau eines Kindergartens soll folgen.

Die Ziele dieser Schwestern sind uns allen wichtig. Helfen wir ihnen bei ihrem Aufbau fairer Bildungschancen für die jungen Menschen in ihrer Region! Wer ihnen Hoffnung und Vertrauen in ihre Zukunft schenken will, möge sich bitte den Sonntag, 17. Juni 2012, frei halten und um 8 Uhr zum 10-km-Marsch oder 25-km-Adeln oder um 9 Uhr zum 5-km-Start kommen. Beide Male treffen wir uns vor der ev. Kirche Plankstadt. Wer das Projekt fördern will, ohne selbst mitzulaufen, möchte seine Spende an die Kath. Pfarrgemeinde Oftersheim, Kennwort „Hungermarsch“, Sparkasse Heidelberg (Nr. 243.000.05, BLZ 672.500.20) oder Volksbank Kur- und Rheinpfalz (Nr. 800.007, BLZ 547.900.00) überweisen.
sr

Ökumenische Nachrichten der evangelischen und katholischen Kirchengemeinden Brühl



Ökumenischer Gottesdienst

Am Pfingstmontag, den 28. Mai 2012 laden die katholischen und evangelischen Kirchengemeinden aus Brühl und Ketsch zu einem gemeinsamen ökumenischen Gottesdienst ein. Beginnen wird dieser um 11.00 Uhr in der katholischen Kirche St. Sebastian Ketsch. Der Gottesdienst wird gemeinsam von Pfarrerin Almut Hundhausen-Hübsch und Pfarrer Walter Sauer gehalten und vom evangelischen Posaunenchor Ketsch mitgestaltet.

Mit dem Pfingstfest verbinden Christen zweierlei: Das Kommen des Heiligen Geistes und den Beginn der christlichen Gemeinden – das Geburtsfest der Kirche. Der Kirche Jesu-Christi – Gemeinschaft aus dem Heiligen Geist, dem Geist Gottes der die Gläubigen immer wieder zum Gottesdienst zusammenruft.

Möge vom Wirken Gottes in der Zeit und auch bei uns Menschen etwas spürbar und erfahrbar werden am Pfingstmontag in Ketsch.

Evangelische Kirchengemeinde Brühl

Ev. Pfarramt Brühl, Kirchenstr. 1, Telefon 71232, Fax Nr. 780421
Ev. Pfarramt Rohrhof, Hockenheimer Str. 3, Telefon 72618, Fax Nr. 71690
Ev. Gemeindezentrum, Hockenheimer Str. 3, Telefon 9479619
www.evkirche-bruehl-baden.de



Pfingstsonntag, 27.05.

10:00 Uhr Gottesdienst mit Taufen und Abendmahl im Gemeindezentrum (Hundhausen)

Pfingstmontag, 28.05.

11:00 Uhr Ökum. Gottesdienst in der Kath. Kirche St. Sebastian, Ketsch (Hundhausen/Sauer und Team) mit Vorstellung des neuen Ökumene-Logos

- Während der Pfingstferien treffen sich unsere Kreise nur nach Vereinbarung -

Mittwoch, 30.05.

10:00 Uhr Ökum. Gottesdienst in der Seniorenresidenz Pro Seniore (Mehrer)

10:45 Uhr Ökum. Gottesdienst im Seniorenzentrum B & O (Mehrer)

14:00 Uhr Altentreff im Gemeindezentrum

Donnerstag, 31.05.

17:00 Uhr Besuchsdienstkreis im Pfarrhaus Brühl

Sonntag, 03.06.

11:00 Uhr Gottesdienst mit Abendmahl und Einführung G. Alscher in die Kirche (Hundhausen)

14:00 Uhr Sonntagskaffee im Gemeindezentrum

Stühle Gemeindezentrum

Die neuen Stühle und 10 neue Tische für unser Gemeindezentrum sind da! Und noch besser: sie sind fast bezahlt! Durch Spenden aus unserer Gemeinde kamen weit über 13 000,- € zusammen – herzlichen Dank allen, die uns damit die dringend nötige Anschaffung möglich gemacht haben! Nun fehlen noch etwa 500,- € und wir sind zuversichtlich, dass wir die auch noch bekommen. Vielleicht durch einen „Verkauf“ der alten Stühle? Wir haben 39 Stühle aus dem Untergeschoss des Gemeindezentrums – jeweils mit einem

Metallvierkantrahmen und Sperrholzsitzfläche – abzugeben. Wer möchte einen oder alle haben und dafür etwas spenden? Kontaktperson ist unser Hausmeister, Herr Vetter, Tel. 9479619.

Nachwahl zum/zur stellvertretenden Bezirkssynodale/n

Nachdem Frau Bettina Blank das Amt der stellvertretenden Bezirkssynodalen nicht mehr wahrnehmen kann, muss der Kirchengemeinderat einen neuen Kandidat/eine neue Kandidatin für dieses Amt nachwählen. Der Kirchengemeinderat schlägt Frau Jutta Krüger vor – es können aber gerne weitere Vorschläge gemacht werden. Diese Wahlvorschläge sollen bis zum 3. Juni im Pfarrbüro eingehen und müssen von 10 wahlberechtigten Gemeindegliedern unterzeichnet sein.

Anmeldung zur Konfirmation 2013

Für die Konfirmation im kommenden Jahr sind die beiden Sonntage am 28.04.2013 und am 05.05.2013 vorgesehen.

Die Anmeldung zur Konfirmation erfolgt im Rahmen eines Informationsabends für interessierte Jugendliche und ihre Erziehungsberechtigten. Dazu laden wir am **Mittwoch, 13.06.2013 um 19:30 Uhr** ins Evangelische Gemeindezentrum ein. An diesem Abend besteht die Möglichkeit, Pfarrer Maier und Pfarrerin Hundhausen-Hübsch kennen zu lernen, Fragen loszuwerden um mal zu schauen, wer noch alles da ist.

Evangelische Jugendliche, die zwischen dem 01.07.1998 und dem 30.06.1999 geboren wurden, erhalten von

uns in diesen Tagen ein Informationsschreiben mit dem entsprechenden Anmeldeformular. Zu dem Informationsabend sind aber auch alle eingeladen, die diesen Brief aus irgendwelchen Gründen nicht erhalten, sich aber trotzdem für das Thema interessieren. Außerdem sind uns alle willkommen, die zwischen dem 1.7. und dem 30.9.1999 geboren wurden und momentan die 7. Klasse besuchen. Diejenigen, die noch nicht getauft sind, können sich während der Konfirmationszeit taufen lassen. Bei Fragen sind sowohl Pfr. Maier (Tel. 72618) als auch Pfrin. Hundhausen-Hübsch (Tel. 71232) gerne ansprechbar.

Neuer Termin für Gedächtnistrainingskurs!

- gestern vergessen

- heute verlegt

- was tun, wenn das so weitergeht?

Die ev. Kirchengemeinde Brühl bietet ab Donnerstag, **14.06.2012** im Rahmen der Ev. Erwachsenenbildung erneut einen Gedächtnistrainingskurs in entspannter und lockerer Atmosphäre im Gemeindezentrum an. Auf spielerische Art und Weise können Sie Ihr Gedächtnis verbessern, Ihr Gehirn trainieren, sich anregen lassen und im Gedankenaustausch Neues erfahren. Es gibt viele Methoden und Tricks, wie Sie Ihre grauen Zellen in Schwung bringen können. Koordinations- und Entspannungsübungen ergänzen das Angebot. Der Kurs richtet sich an Personen, die in geselliger Runde ihre geistigen Kräfte aktivieren und auffrischen wollen.

Beginn: Donnerstag **14.06.2012**

Wann? Wöchentlich von 16:00 – 17:30 Uhr

Dauer: 5 x 1,5 Std.

Ort: Gemeindezentrum, Hockenheimer Str. 3, Gruppenraum 1

Preis: 40,00 €

Kursleitung: Dorothee Krieger, Ganzheitliche Gedächtnistrainerin (BVGT)

Anmeldung bis 12.06.2012 bei Dorothee Krieger, Tel. 77493, E-Mail: dorotheekrieger@googlemail.com

Urlaub ohne Eltern – aber nicht alleine!

Jetzt anmelden: Jugendfreizeit in Dänemark

Für die diesjährige Sommerfreizeit der evangelischen Kirchengemeinden Eppelheim und Plankstadt in Dänemark für 37 Jugendliche zwischen 13 und 17 Jahren sind noch Plätze frei. Vom 1.-16. August führt diese ans Meer nach Dänemark. Die Gruppe wohnt in einem Reed-gedeckten Freizeithaus, das in Blokhus nur 900 m vom Meer entfernt liegt. „Blokhus“, in Jütland im dänischen Norden gelegen, ist der Inbegriff für Badeferien an der sogenannten „Jammerbucht“, die durch einen kilometerlangen Sandstrand und weiße Dünen gekennzeichnet ist. Die Unterbringung erfolgt in 3- bis 4-Bett-Zimmern. Zum abwechslungsreichen Programm gehören kreative Workshops, spannende Abendgestaltungen, Übernachten am Sandstrand für mutige Freiluftschläfer, ein Tagesausflug nach

Aalborg, Sonnenauf- und -untergänge, Momente, um über Gott und die Welt nachzudenken, viel Zeit zum „Chillen“ und anderes mehr. Info- und Anmeldeflyer mit allen Details sind in den Pfarrämtern erhältlich sowie auf den Kirchen-Homepages herunterzuladen: www.ekieppelheim.de bzw. www.ekiplankstadt.de; Anmeldungen werden in den Pfarrämtern entgegengenommen. Interessierte mögen sich bald anmelden; das Vortreffen für teilnehmende Jugendliche und ihre Eltern wird am Mo., 9.7. um 19.30 Uhr im Evang. Gemeindehaus in Eppelheim, Hauptstr. 56 sein.
(ro)

Evangelische Erwachsenenbildung Rhein-Neckar-Süd

Auf den Spuren Hildegards von Bingen – Tagesfahrt am Samstag, 16. Juni, 8 - 20 Uhr

Hildegard von Bingen (1098-1179) gilt als eine der bedeutendsten Frauen des deutschen Mittelalters und ist heute weit über die Grenzen ihrer rheinischen Heimat hinaus bekannt. Ihre Zeitgenossen zog sie gleichermaßen in den Bann wie die Menschen, die heute nach Sinn und Orientierung fragen. Sie verbrachte ihre erste Lebenshälfte auf dem Disibodenberg, ihr weiteres Leben in Bingen. Der Tag bietet die Gelegenheit unter fachkundiger Führung die Wirkstätten und das Leben und Werk dieser genialen Frau näher kennen zu lernen. Leitung: Petra Grünhaupt, Heilpraktikerin und Hildegardkennerin, Doris Eckel-Weingärtner, EEB. Kosten ca. 40 €, Anmeldung unbedingt erforderlich! Bitte fordern Sie ein Sonderprospekt an.

Weitere Informationen und Anmeldung bei der EEB, Telefon 06222-54750 oder im Internet unter www.eeb-rhein-neckar-sued.de



Nachbarschaftshilfe
Einrichtung der ev. und kath. Kirchengemeinden Brühl
Tel.: 78 02 21
Einsatzleitungsteam: Anselm/Bachert/Kieber-Weiblen



Landeskirchliche Gemeinschaft Brühl



Kontakt: www.lkg-bruehl.de

Sonntag, 27. Mai

18.30 Uhr Gottesdienst
Predigt: Otto Lang
Thema: The Mission:
Handle durch den Geist Gottes
Ev. Gemeindezentrum

Dienstag, 29. Mai

19.30 Uhr Lifehouse Jugendkreis
Ev. Gemeindezentrum Jugendraum

Sonntag, 03. Juni

18.30 Uhr Gottesdienst
Predigt: Otto Lang
Ev. Gemeindezentrum

Parteien





CDU

BRÜHL/ROHRHOF

Besuchen Sie uns im Internet: www.cdu-bruehl-rohrhof.de

Neue zusätzliche Internet-Präsenz der CDU unter dem Motto „Frauen im Fokus“

Die CDU möchte jetzt noch intensiver in den Dialog mit Frauen eintreten und fragt nach, welche Themen, Inhalte und Positionen

die Frauen in der Politik interessieren. Unter der Internet-Adresse www.frauen-im-fokus.de sind deshalb alle Bürgerinnen und Bürger herzlich eingeladen an einer Online-Befragung teilzunehmen. Die Ergebnisse dieser Befragungen werden wissenschaftlich ausgewertet und sollen für neue Impulse für die inhaltliche Arbeit der CDU sorgen. Weitere Informationen zur neuen Internet-Präsenz erhalten Sie von der ersten Vorsitzenden Eva Gredel (Tel. 06202/703799).

JU

JUNGE UNION
BRÜHL

Traditionelles Fußballturnier und anschließendes Public Viewing

Anlässlich der Fußball-Europameisterschaft veranstaltet die Junge Union (JU) Brühl in Zusammenarbeit mit der JU Schwetzingen und Ketsch am Samstag, 09.06.2012, ein Fußballturnier mit Siegerehrung im Steffi-Graf-Park in Brühl. Anschließend lädt die JU zum gemeinsamen Public Viewing des Vorrundenspiels Deutschland gegen Portugal (Anpfiff 20.45 Uhr) ein. Die Mannschaften treffen sich um 13.30 Uhr, das Turnier beginnt um 14 Uhr. Jeder im Alter zwischen 14-35 Jahren ist herzlich eingeladen beim Turnier mitzumachen und zum gemeinsamen Jubeln vorbeizukommen. Für Essen und Trinken zu kleinen Preisen ist gesorgt.

Anmeldungen bis zum 26.05.2012 unter Fussballturnier.JungeUnion@gmx.de. Die Anmeldegebühr pro Team beträgt 10 €.

– Anzeige –

30

Schlossfestspiele
ZWINGENBERG

3. – 12.8.2012

FIDELIO
| 3.8 | 11.8 |
Oper von
Ludwig van Beethoven

DIE LUSTIGE WITWE
| 4.8 | 5.8 | 9.8 | 10.8 |
Operette in drei Akten
von Franz Lehár

CARMINA BURANA
| 12.8 |
von Carl Orff
Jubiläumskonzert

26.7. | „... IN DIE WELT GESCHICKT“

5.8. | KINDERKONZERT

5.8. | ABENDLICHE TURM- UND SERENADENMUSIK

11.8. | DER KLEINE ANGSTHASE

www.schlossfestspiele-zwingenberg.de
 Kartentelefon 06263-771 Schlossfestspiele Zwingenberg am Neckar
 Mehr Informationen auf: www.lokalmatador.de, WebCode: zwingenberg1000

Kulturelles



NEUE AUSSTELLUNG IN DER VILLA MEIXNER



Beata Obst something pink and yellow

verlängert bis Sonntag,
24. Juni 2012

Vom Zeigen und Verbergen des Menschen handeln die Bildthematika der Kölner Künstlerin Beata Obst. Die Künstlerin forciert mit Ihren aktuellen Arbeiten „Yellow Glow“ die Blickrichtung mit dem raffinierten Gebrauch neongreller expressiver Farben. Beata Obst malt gegenständlich.

Ob sie eine attraktive Frau oder einen Mann malt oder sich selbst, alle ihre Arbeiten erzählen nur so viel, wie man in sich finden kann. Sie sind so hoffnungsvoll und hoffnungslos, so gesellschaftskritisch, so gewaltvoll und narzisstisch, wie man es selbst spüren kann. Beata Obst arbeitet mit Öl auf Leinwand. Dies impliziert ein Dehnen der Zeit, kontemplatives Vorgehen. Der Faktor Zeit, und damit Vergänglichkeit ist für die Malerin ein allumfassendes wesentliches Motiv. Nichts kann intensiver und leidenschaftlicher erlebt werden als der Wunsch nach Bewahren eines glückhaften Momentes. Die ansatzweise leichte Vernebelung der Konturen sind Analogien für Erinnerung und Gedächtnisarbeit. Die technisch fotorealistisch vorbereiteten Bilder sind Stimmungsprotokolle eines Augenblicks. Momente!

Die Frage, wer denn Hauptakteur in den Werken ist, die eher jungen anonymisierten Menschen und deren Ewigkeitsanspruch oder der jede Perspektive torpedierende weiße Bildraum, ist letztlich zweitrangig.

Öffnungszeiten:

Sa. 15.00 – 17.30 Uhr, So. + Feiertag 14.00 – 17.30 Uhr, So. 24.06 bis 16.00 Uhr und nach Vereinbarung

Kultur
in
Brühl

Samstag, 21. Juli 2012,
19.30 Uhr,
Garten Villa Meixner

Karibische Nacht



mit der Gruppe „**Riddim Posse**“ und der Tanzgruppe „**Yussara**“.

Die Riddim Posse Show verkörpert alles, was die Karibik an überschäumender Lebensfreude zu bieten hat. Sie verwandelt jeden Raum in eine brodelnde Bar, in der sich die Ausgelassenheit der „Islands in the sun“ widerspiegelt. Gute Laune ist garantiert

Mit dem Original Yussara-Tanzensemble erleben Sie ein temperamentvolles Feuerwerk karibischer Lebensfreude. Diese Show ist eine Mischung aus kombinierten karibischen Tänzen wie Calypso, Latin, Soca-Dance, Lambada, Reggae und einer beeindruckenden Limbo-Akrobatik-Show.

Den Genuss, diesen einzigartigen Live-Act authentisch mitzerleben, sollten Sie sich nicht entgehen lassen! – PARTY TOTAL!!!

Natürlich gibt es wie immer, die zum Thema passenden kulinarischen Köstlichkeiten und die passenden Cocktails. Lassen Sie sich überraschen, was der Kulturfreundeskreis in diesem Jahr für Sie vorbereitet hat.

Es gibt noch Karten von 17,-- € AK + 3,-- €
an Achter-Tischen mit Gartenstühlen

Das Sommer Highlight!

Links und rechts am Rhein
BRÜHL

Kartenvorverkauf
Rathauspforte Tel:
06202/ 2003 0

Vereine



Jahrgang 1941/42

Wir treffen uns am Freitag, den 25.05.12 um 18.00 Uhr in der Gaststätte der Kleintierzüchter zu einem gemütlichen Zusammensein.

Frauenselbsthilfe nach Krebs

Gruppe Brühl-Schwetzingen trifft sich am Montag, 04.06.12 um 15 Uhr zum Gesprächskreis im Gruppenraum in Brühl, Kirchenstraße, mittleres Schulhaus, 1. OG.

Kontakt: Ursula Wippert, Tel. 74816, Silvia Riese, Tel. 71989 und Margit Beiersmann, Tel. 75974



VdK-Ortsverband Brühl



Sozialverband: Nachmittag der Erinnerung und Unterhaltung „Zeit, in der wir uns geborgen fühlten“

Dem Einerlei des Alltags entfliehen, in der Gemeinschaft neue Kraft schöpfen und die „Erinnerung an die Zeit bewahren, in der wir uns bei den Müttern geborgen fühlten“, war Botschaft und Wunsch von Anni Körber, der Vorsitzenden des Sozialverbandes VdK in Brühl, zur Muttertagsfeier im Sportpavillon. Der Muttertag scheint nicht an Kraft und Bedeutung verloren zu haben, zumindest nicht beim VdK, denn das FV-Clubhaus war bis auf den letzten Platz gefüllt mit Müttern, von denen viele auch schon Groß- und Urgroßmütter sind.

Bürgermeister Dr. Ralf Göck ließ es sich, trotz angeschlagener Gesundheit, nicht nehmen, die vielen Mütter zu begrüßen und zeichnete ein frühlingshaftes Bild von Brühl als Ort, in dem es sich leben lässt. Vom VdK-Kreisverband überbrachte der stellvertretende Kreisvorsitzende Helmut Gaa Grüße an die dienstälteste Ortsvorsitzende Körber und die Mitglieder zu einem Muttertagsnachmittag voller Erinnerungen, Unterhaltung und Frohsinn.

„Der Mai ist gekommen“ das alte unsterbliche Lied durfte zum musikalischen Auftakt nicht fehlen und Musiker Heinz Tippl fügte es ein in andere Lieder wie die Vögel, die alle schon da sind – beim weißen Flieder sangen alle mit.

Ohne Kinder geht es bei Mamas und Omas nicht, und so kamen die Jungen und Mädchen vom Sonnenscheinhort, ließen die Raupe Nimmersatt als Pappfigur Äpfel, Pflaumen, Kuchen und Eis fressen, bis sie sich in einen wunderschönen Schmetterling verwandelte.

Fröhliches und Nachdenkliches

Muttergedichte und Sprüche, die zu Herzen gingen, aber auch humorvolle Großmuttergedichte wurden vorgetragen. „Ich kann jedem eine Großmutter empfehlen, besonders wenn man keinen Fernseher hat, denn sie sind die einzigen Erwachsenen, die Zeit haben“, stellte Leonie Strobel fest. Kurpfälzer Gedichte kamen von der Mundartpoetin Margot Doll. Wie keine andere beherrscht sie diese farbige Sprache, wenn sie vom „Knowwelischduft“ des Schlossgartens erzählt, vom verfressenen Maikäfer oder vom „Liebesnescht“ im Badhaus.

„Von allen Müttern auf der Welt ist keine, die mir so gefällt wie meine Mutter“ las Ann-Sophie Hauck vor und Helma Gerber sprach vom wolligen Rock und dem Bibelbuch der Großmutter in alten Zeiten und vom globalen Jeanstourismus moderner Großmütter.

Blumen veranschaulichten prosaisch Elfriede Merkel. Mit „Gedanken an meine Mutter“ führte Emmi Form mehr in die traurige Seite des Lebens, in der man irgendwann keine Antwort mehr von der Mutter bekommt.

Das gemeinsam gesungene Schlusslied brachte dann wieder Zuversicht „Wir gehören zusammen, hier ist keiner allein, denn wir sind ein fröhlicher Verein.“

Hausfrauenverein Brühl-Rohrhof e.V.

Muttertagsfeier

Auf großer Fahrt mit den „Rheinauer Seebären“

Am 9. Mai feierte der Hausfrauenverein den Muttertag. Die Vorsitzende Ingrid Wagner-Siebecker eröffnete die Feier, indem sie alle Anwesenden herzlich begrüßte.

Für das leibliche Wohl war wieder bestens gesorgt: Dank der fleißigen Vorstands-Damen konnte das reich gedeckte Kuchenbuffet gestürmt werden und die anwesenden Hausfrauen und -männer einen ausgiebigen Kaffeeklatsch in heiterer und geselliger Runde genießen.

Ein Höhepunkt der Veranstaltung war der Auftritt der „Rheinauer Seebären“ unter der Leitung von Heinz Scheel. Die Seebären entführten alle Gäste musikalisch rund um die ganze Welt, von der Hamburger Reeperbahn über Helgoland kreuz und quer über das weite Meer bis nach Jamaika und Hawaii und waren wieder Garant für gute Stimmung.

Heitere und stimmungsvolle Verse und Gedichte zum Muttertag trugen Gretel Stegemann, Ursel Calero und Ruth Faulhaber vor.

Viel zu schnell verging die Zeit; es bleibt zu erwähnen, dass die diesjährige Muttertagsfeier wieder eine sehr gelungene Veranstaltung des Hausfrauenvereins war. Jeder Gast wurde mit einem Blumengruß verabschiedet, nicht ohne auf die große Jubiläumsveranstaltung im Oktober 2012 hinzuweisen.

Der Dank der Vorsitzenden galt den Vorstands-Damen, welche die Feier wieder bestens vorbereitet haben.

Reise nach Österreich

Für die Reise vom 10. bis 16. Juni 2012 nach Schruns (Österreichisches Montafon) ist wegen Krankheit ein Einzelzimmer frei geworden.

Interessenten wollen sich schnellstmöglich mit Ingrid Wagner-Siebecker (Tel. 06202-72245) in Verbindung setzen. Auch Nichtmitglieder sind willkommen.

Gewerbeverein Brühl & Rohrhof

Vorverkauf startet:

Karten für die Jazzmatinee am 17. Juni ab sofort erhältlich



„En Haufe Leit“ – wohl wahr! Und alle machen Musik im Garten der Villa Meixner: Jazz vom Feinsten.

Ab sofort sind Karten für die diesjährige **Jazzmatinee am 17. Juni im Garten der Villa Meixner** erhältlich. Vorverkaufsstellen sind

die Allianzvertretung Zoepke in der Bahnhofstraße 9, die Rohrhofapotheke und die Filialen der Sparkasse Heidelberg in Brühl und Rohrhof sowie am Schrankenbuckel.

In diesem Jahr wird mit „**En haufe Leit**“ aus Darmstadt eine neue Band den Garten der Villa Meixner zum Swingen bringen. Neu allerdings nur für Brühl, die Musiker selbst sind „alte Hasen“, fand sich doch die Urbesetzung der Band schon vor 37 Jahren zusammen. Der Name darf ruhig wörtlich genommen werden, schließlich werden neun Musiker auf der Bühne stehen, die die ganze Bandbreite des Jazz von New Orleans bis zu karibischen Rhythmen „draufhaben“. Dabei wollen sie vor allem unterhalten, mit eher elitärem Jazz, der mitunter wenig Rücksicht auf die Zuhörer nimmt, haben sie nichts im Sinn. Die Vollblutmusiker präsentieren „Jazzmusigg“, wie sie sie nennen, in allen Facetten und mit Begeisterung, die schnell aufs Publikum übergeht.

Die Jazzmatinee wäre allerdings unvollständig, gäbe es neben den musikalischen nicht auch kulinarische Genüsse. So soll das vor zwei Jahren mit großem Erfolg eingeführte Weißwurstfrühstück auf vielfachen Wunsch beibehalten werden: Neben den seit jeher bewährten Steaks und Bratwürsten wird es also auch wieder die leckeren Weißwürste von Gewerbevereinsmitglied Jürgen Gieße geben, die er eigens für diesen Anlass kreierte, dazu selbstverständlich Brezeln und Weißbier. In diesem Jahr soll übrigens auch die neue Computerkasse zum Einsatz kommen, die schon bei der Zunftbaumaufstellung erprobt wurde und eine merkliche Beschleunigung des Bon-Systems verspricht. Und gleich noch eine Neuerung: Die Jazzmatinee wird – aus Rücksicht auf die sonntäglichen Gottesdienste – erstmals eine halbe Stunde später beginnen, nämlich um 11.00 Uhr (Einlass ab 10.30 Uhr).

Gründe genug also, den Terminkalender zu zücken:

Jazzmatinee im Garten der Villa Meixner am Sonntag, den 17.6.2011, 11.00 bis 14.00 Uhr. Eintritt: EUR 5,00, im Vorverkauf: EUR 4,00

Vorverkauf ab sofort bei Allianz Zoepke, Rohrhof-Apotheke und Sparkasse Heidelberg.

bh

Katholische Frauengemeinschaft Rohrhof



Maiandacht und Muttertagsfeier

Der Katholikentag in Mannheim beeinflusste auch die Maiandacht der Katholischen Frauengemeinschaft Rohrhof. Das Thema lautete: Mit Maria einen neuen Aufbruch wagen. Sie wagte in ihrem Leben mehrmals einen Aufbruch und ging mit großem Gottvertrauen ihren Weg. Der Bittgesang der versammelten Frauen „geh mit uns auf unserem Weg“, erklang häufig während der Andacht.

Anschließend begrüßte Teamsprecherin Marianne Seitz im Kindergarten saal die Mitglieder der Gemeinschaft zur Muttertagsfeier. Rührige Hände hatten dafür gesorgt, dass die Tische gedeckt und frühlinghaft geschmückt waren. Dank fleißiger Bäckerinnen bot sich den Besuchern eine große Kuchenauswahl. Nach der Kaffeepause erschall dem schönen Maien ein „Grüß Gott“ entgegen. Dazu passte das Frühlingsgedicht welches Ursula Reissenweber vortrug. Herzhaftes Lachen, Zustimmung und auch Nachdenklichkeit erntete Erika Simon die lustige und besinnliche Geschichten und Verse gekonnt zu Gehör brachte. „Die Gedanken sind frei“ sangen alle zusammen und leiteten zu dem anschließenden Sketch über den M. Seitz und Margot Markmann darboten. Als Kartoffelbauer und überspannte Reporterin hatten sie die Lacher auf ihrer Seite. Machte doch der schlaue Ökonom, ein Rohrhöfer Bauer, der Dame weiß, dass Pellkartoffel blau blühen und Salzkartoffeln weiß. Kartoffelsalat und Bratkartoffel werden in seiner badischen Heimat durch richtiges Hacken erzeugt und für die beliebten Pommes braucht es nur heißes Wetter und eine Egge. Für ihren Bericht wird nun die Frau Doktor sicher eine Sonderauszeichnung bekommen, kann sie nämlich auch noch berichten wie Kartoffelbrei gemacht wird, denn auf dem Nachbarfeld fuhr ein Landwirt mit der Walze über den Acker. Ein besinnliches Gedicht über die aufopferungsvolle Mutter stand etwas im Gegensatz zu dem Brief eines heutigen jungen Mädchens, das über ihre Beziehung zur Mutter schreibt. Diese Frau verbindet

die Fürsorge für ihre Familie gekonnt mit einem eigenständigen Leben und ist trotzdem die „beste Mutter der Welt.“

Der Aufforderung wieder Gutes für das kfd-Netz „Frauen in Not“ zu tun kamen die Gäste reichlich nach und konnten sich nach einem Schlussgedicht fröhlich auf den Heimweg machen. Dazu begleitete sie noch ein herzliches Geschenk.

ms

KOLPING

Einladung zum „Tag der Treue“

Die Kolpingsfamilien der Region laden alle langjährigen Mitglieder für **Donnerstag, 21. Juni 2012** zu einem „Tag der Treue“ nach Hockenheim ein.

Der stellvertretende Diözesanpräses Werner Kohler wird den Nachmittag gestalten. Beginn ist um 14.30 Uhr mit einem Wortgottesdienst in der Pfarrkirche St. Georg in Hockenheim. Anschließend sind alle zu Kaffee und Kuchen in das Pfarrzentrum St. Christopherus eingeladen. Das Ende ist gegen 18.00 Uhr geplant.

Anmeldungen bitte bis 2. Juni bei W. Linsbauer Tel. 72171.

Katholisches Altenwerk Brühl

Maiausflug

Die Abfahrtszeiten für den Maiausflug am 30. Mai 2012 sind folgende:

12:00 Uhr Messplatz an der Friedrich-Ebert-Straße

12:10 Uhr Schwimmbad

12:15 Uhr Bushaltestelle Nibelungenstraße

MGV Sängerbund 1909 Brühl e.V.



Walter Jakobi Ehrenmitglied des MGV Sängerbund Brühl



Mit Ehrenurkunde Walter Jakobi und Jürgen Meyer 1. Vors. MGV

Jürgen Meyer, als Vorsitzender des MGV, ernannte Walter Jakobi am 18.05.2012 zum Ehrenmitglied des MGV. 1971 trat W. Jakobi dem Sängerbund bei. In dieser langen Zeit der Mitgliedschaft diente er 30 Jahre dem MGV in verantwortlichen Positionen der Vereinsverwaltung, davon 14 Jahre als zweiter Vorsitzender. Es bleibt zu wünschen, dass sich möglichst viele Mitglieder des Chores ebenso selbstlos für die Belange des MGV einsetzen wie Walter Jakobi und nicht zu vergessen auch seine Frau Anneliese. Im Namen aller Mitglieder wünscht Dir und Deiner Frau für die Zukunft alles Gute Gerd Scherer, Pressekontakt MGV.

Country Club Brühl Buffalo's

Howdy Buffalo's,

Freitag den 25. Mai Clubabend auf der Buffalo-Ranch

Pfingstmontag findet kein Tanztraining statt.

Samstag den 02. Juni Open Air auf der Buffalo-Ranch

Die Veranstaltung findet bei jeder Witterung statt. Überdachte Sitzplätze sind teilweise vorhanden.

Auf das Mitbringen von Tieren bittet der Verein zu verzichten.

Eintritt: 7 Euro im Vorverkauf und 9,- Euro an der Abendkasse. Infos und Karten:

Rainer Schäfer Telefon 0621/871783.

Kartenvorverkauf:

Video Pub - Mannheimer Str. 44

Bücherinsel - Mannheimer Str. 19

Rathausporfte Gemeinde Brühl



Badische Meisterschaft in Heidelberg

Die Brühler Kegler gingen mit 2 Startern auf die Badische.

Einmal mit Jens Bernhard, der knapp die 900-Holz-Marke verpasste. Dann Daniel Zirnstein, der mit 958 Holz Platz 12 belegte. Somit durfte Daniel auch am Sonntag wieder kegeln. Diesesmal reichte es zu 956 Holz. Doch damit wurden 2 Plätze gewonnen. Am Ende stand dann der 10. Platz.

Platz 10: Daniel Zirnstein 958 + 956 = 1914 Kegel

Platz 23: Jens Bernhard 894 Kegel



Wassersportverein Brühl 1933 e.V.

Wildwasserfahrten auf Vorderrhein und Bregenzer Ache

Vom Sonntag, den 27.05.2012 bis Donnerstag, den 05.06.2012, finden Wildwasserfahrten auf dem Vorderrhein (Schweiz) statt. Im Anschluss evtl. bis 09.06.2012 zu den Breg Days (Vorarlberg, Österreich). Interessierte melden sich bei Achim Christ. Die Kontaktdaten können dem Terminplan 2012 entnommen werden.

Wanderfahrten auf Hochrhein und Reuß

Vom Donnerstag, den 07.06.2012 bis Sonntag, den 10.06.2012, finden Wanderfahrten auf dem Hochrhein und der Reuß statt. Interessierte melden sich bei Kurt Weber Tel. 0171/4716520.

Square Dance Club Nawiegehtdas.de



Ein großes Ereignis wirft seine Schatten voraus! - Teil 4 -

Was ist Square Dance?

Square Dance ist eine gesellige Form der amerikanischen Folklore. Zu flotter Western-Musik oder Pop-Sounds tanzen Gruppen von jeweils vier Paaren verschiedene Figuren miteinander. Es wird nach den Ansagen eines Callers getanzt, niemand muss komplette Schrittfolgen auswendig lernen. Die unkomplizierte Musik macht es selbst Nichttänzern möglich, problemlos mitzumachen. Square Dance entstand aus einer Vielzahl von europäischen (Volks-) Tänzen. Während der Besiedlung Nordamerikas verbreiteten die Siedler ihre eigenen Tänze und übernahmen Figuren anderer - so entstand eine einzigartige Mischung. Gegen 1930 wurde der inzwischen fast vergessene Square Dance wiederentdeckt. Später trug eine Gruppe von Callern die vorhandenen Figuren zusammen und standardisierten sie. Dies ist die Grundlage des heutigen Modern American Square Dance. Am Ende des Zweiten Weltkrieges kam der Square Dance mit den amerikanischen Soldaten nach Europa. Überall auf der Welt werden die gleichen Figuren gelehrt, daher kann jeder, der Square Dance gelernt hat, weltweit mittanzen. Es gibt keinen Wettbewerb, im Vordergrund steht der Spaß am Beisammensein mit Musik und Tanz. Square Tänzer besuchen sich gegenseitig auf den Clubabenden anderer Clubs und organisieren regionale, überregionale und internationale Tanzveranstaltungen. Alle Infos unter www.FRU2012.de oder auf unserer Homepage. Nächste Woche lesen Sie: Was ist Round Dance?

Clubabend Square Dance:

5. Donnerstag, den 31.05.2012 von 20.00 bis 22.00 Uhr mit Gastcaller Philipp Aff

Donnerstag, den 14.06.2012 von 20.00 bis 22.00 Uhr im Sportcenter Brühl bei Pietro Palazzo, Luftschiffing 6, 68782 Brühl, 1. Etage

Clubabend Clogging:

Sonntag, den 03.06.2012 kein Training – Clubausflug -

Sonntag, den 10.06.2012 von 17.30 bis 21 Uhr im DRK-Heim Brühl, Mannheimer Landstr. 13, 68782 Brühl
Wer sich für Square Dance oder Clogging interessiert ist herzlich eingeladen uns an einem Clubabend zu besuchen. Weitere Informationen sowie die aktuellen Termine erhalten Sie auf unserer Homepage unter www.nawiegehtdas.de oder auch bei Rolf und Karin Krayer, Tel. 06202/77750 (AB).

Kegelverein 1974 Brühl e.V.

Jugendtraining

Freitag 16:30-17:30 Uhr



Turnverein Brühl 1912 e.V.



100 Jahre TV Brühl

Der Festakt zu diesem Anlass findet am Samstag 16.6.2012 in der Festhalle statt. Hierzu laden wir alle Mitglieder und Freunde des Turnvereins sehr herzlich ein.

Programm

16.45 Uhr Saaleröffnung mit Sektempfang
Einmarsch der Strasser Garde
Eröffnung und Festrede
Auftritt der Turnjugend
kurze Pause
Festrede der Gäste
Auftritt des Chores Fine Art Music
Jazztanzgruppe von Marietta Buse
anschließend Tanz mit der Band „Good Times“



Abt. Handball

Brühler A-Jugend für Badenliga qualifiziert

Am Sonntagmittag ging es für die A-Jugend-Mädels des TV Brühl zurück an die Wiege des größten Erfolges nach Rintheim, wo die JSG TGS Pforzheim/TV Ispringen und der TSV Rintheim die Gegner waren.

Im ersten Spiel traf der TV Brühl auf die JSG, die zuvor schon mit 4:19 gegen den TSV Rintheim verloren hatten. Die TV-Mädels fingen mit dem jüngst möglichen Kader an und überzeugten auf der ganzen Linie. Sie erspielten sich bis zur Pause über 4:0, 9:2 und 11:3 eine 14:3-Führung. Brühl wechselte in der zweiten Hälfte vier Spielerinnen aus, damit sich alle Akteure einspielen konnten. Das Endergebnis von 27:5 spiegelte die Kräfteverhältnisse richtig wider, zumal Brühl mit guter Abwehr- und Torhüterleistung nur zwei Gegentreffer in Halbzeit zwei zuließ.

Im zweiten Spiel galt es, sich mit dem alten Rivalen aus Rintheim auseinanderzusetzen, bei dem sich Brühl in der letzten Runde den Meistertitel holte. Dieses Spiel war erneut ein Endspiel und ein Match auf Augenhöhe. Die Partie war bis zum 4:4 und 7:6 noch ausgeglichen, bevor sich die TV Mädels eine 10:6-Pausenführung erspielten. Doch tat die Pause dem TVB anscheinend nicht wirklich gut, denn viel zu leichtfertig verspielten sie den Vorsprung, das 10:10 war die Folge. Das Spiel war jetzt an Spannung und

Dramatik nicht mehr zu überbieten. Die Führungen wechselten bis zum 14:14. Es waren noch 30 Sekunden zu spielen, Rintheim hatte den Ball und traf zum 15:14. Es war noch genug Zeit auf der Uhr, doch ein technischer Fehler brachte den Ballverlust und plötzlich sprach alles für Rintheim. TV-Coach Jack-Roland Klimek ließ seine Spielerinnen eine offene Manndeckung spielen, um noch eine kleine Chance zu haben. Es gelang tatsächlich die Passwege so zuzustellen, dass die Brühler Deckung einen Pass abfangen konnte. Dann ging es ganz schnell. Ein langer Pass auf Maïke Renkert, sie umkurvte zwei Spielerinnen des TSV wie Slalomstangen und traf drei Sekunden vor der Schluss sirene zum letztlich glücklichen, aber verdienten Unentschieden. Dieses Unentschieden bedeutete die Qualifikation zur Badenliga. Zum zweiten Mal feierte Brühl in Rintheim einen wichtigen Erfolg.

TV Brühl: Faulhaber (Spiel eins), Adler (Spiel zwei); Lena Naber (4), Dussel (1), Schwarz (10), Röschel (3), Renkert (11/5), Lisa Naber (6), Rettig (3), Franz (1), Grothe (2), Boll (1).
ako

Wandergruppe Dicker Zeh

Terminänderung

Aus gegebenen Anlass findet unsere nächste Wanderung am Sonntag, 24. Juni statt. Treffpunkt 9.00 Uhr TV-Clubhaus.

Die Wandertermine am 03.06. und 01.07. fallen wegen der Vorbereitung Jubiläum und Gauwandertag aus.

U. Calero

Abt. Turnen

1. Platz beim Gaukinderturnfest in Neulußheim



1. Sieger beim Gaukinderturnfest 2012

Am 12. Mai 2012 nahm der TV Brühl mit einer reinen Jungen-Mannschaft, was mittlerweile eine Seltenheit bei Kinderturnfesten ist, teil. Es starteten in den Jahrgängen 2006/2007 die sechs „wilden Tiger vom TV Brühl“, Erik Bühring, Philipp Dietz, Joshua Hornig, Noa Painschab, Luka Rokvic und Giulio Santo. Nach einem sehr guten Wettkampf errangen sie souverän den 1. Platz!

Vielen Dank auch an die Eltern, die den ganzen Nachmittag unser Team begleitet und die Jungs kräftig angefeuert haben.

Turnen für Jungs beim TV Brühl

Der TV Brühl bietet unter dem Motto „Kinderturnen macht Spaß und ist vielseitig“ 2 Übungsstunden speziell für Jungs an.

Hier werden die motorischen Grundtätigkeiten trainiert, kleine turnerische Übungen erlernt und natürlich auch Spiele gespielt.

Trainingszeiten immer Montag (ausgenommen Schulferien):

Jungs 4-6 Jahre: 16:15 – 17:15 Uhr

Jungs 6-8 Jahre: 17:15 – 18:15 Uhr

Das Training findet in der Halle des TV Brühl am Wiesenplatz 2 statt.

Schnupperstunden sind jederzeit möglich.

Martin Dietz

Turnerin des TV Brühl bei den Badischen Meisterschaften



Hannah Dietz

Die Brühler Turnerin Hannah Dietz trainiert seit November 2011 im Kunstturnleistungszentrum des Landes Baden-Württemberg in Mannheim. Hier trainiert u. a. auch die 2. der Kunstturneuropameisterschaften und zukünftige Olympiateilnehmerin Elisabeth Seitz.

Hannah hat nach nur 6-monatigem Training fast das Niveau ihrer 3 Trainingskolleginnen, die allesamt bereits dem Landeskader angehören, erreicht. Da sie alle geforderten Elemente der Übungen P6 bzw. P7 ihrer Altersklasse AK 8 turnen kann, durfte sie am 28. April 2012 an den Nordbadischen Meisterschaften der Kunstturnerinnen in Mannheim teilnehmen. Hier erreichte sie den 8. Platz und qualifizierte sich somit für die Badischen Meisterschaften, die am 5. Mai 2012 in Karlsruhe stattfanden. Hier belegte sie den 11. Platz. Walter Beck

20 Jahre Dienstag-Gymnastik-Gruppe

Die Gruppe Gesundheitsgymnastik für Sie und Ihn von Jutta Appel feierte ihr 20-jähriges Bestehen.

Aus diesem Anlass trafen sich ehemalige Sportlerinnen und Sportler am 28.04.12 auf dem TV-Gelände. Mit einem Sektempfang und einer kleinen Rede begrüßte Jutta Appel alle 70 Anwesenden.

Danach konnte man sich am reichhaltigen Buffet bedienen.

Es wurde viel erzählt, gelacht und auch Spiele gemacht.

Nach Einbruch der Dunkelheit zeigte Jutta Appel die Bilder aus den vergangenen 20 Jahren. Helga Schleich bedankte sich im Namen der Gruppe bei ihr mit einem Geschenk.

Bilanz des Abends: Ein rundum gelungenes Fest und der Wunsch dies in 5 Jahren zu wiederholen.

U. Calero

Neuer Grundkurs für Nordic Walking beim TV-Brühl

Gesundheitsförderndes Lauftraining mit Stöcken

Aufwärmübungen

Grundlagen der Bewegungsabläufe beim Nordic Walking
gezielte Technik- und Dehnübungen gehören u.a. zum Kursprogramm

immer montags ab 11. Juni 2012 um 17.00 Uhr

8 Übungseinheiten à 90 Minuten

Anmeldung und Auskunft unter:

Tel. 06202 -72212 c.weymann@gmx.de

(Claudia Weymann, DWI-Nordic Walking Kursleiter P)

Deutsche Meisterschaft in Herborn

Am 12.05.12 fanden in Herborn die Deutsche Meisterschaft Formen im Tai Chi Chuan statt.

Ursula Haffner, letztjährige Deutsche Meisterin, konnte erneut ihre Leistung unter Beweis stellen. Sie überzeugte mit der Form „Waepon Fächer“ die Kampfrichter und gewann die Deutsche Meisterschaft.

Ein zusätzlicher Erfolg bereitete ihr langjähriger Schüler Markus Herbold, der die Vizemeisterschaft gewann.

Ursula Haffner unterrichtet immer Freitagabend im TV Brühl 1912 e.V.

Der Verein und die Turnabteilung gratulieren recht herzlich zu diesem schönen Ereignis.

U. Calero

Abt. Boule**3. Spieltag Rhein-Neckar-Liga**

Am Tag des „Pankratius“ traf sich die Bezirksliga in Großsachsen. Es sollte ein langer Tag werden, da 3 Begegnungen gespielt werden mussten. Um die Möglichkeit des Aufstiegs nicht aus den Augen zu verlieren, mussten alle Spiele gewonnen werden.

Die 1. Runde gegen die ZBB Weinheim endete dann auch mit 4:1 für uns.

Das nächste Spiel gegen die bis dahin 1. platzierten aus Kilsheim konnte die Wende bringen. Jedoch führten wir nach den Triplettes bereits 2:0 und auch von den 3 Doublettes wurden noch 2 gewonnen, so dass auch hier ein 4:1 erzielt wurde.

Die positive Spannung konnten wir bis zum letzten Spiel halten, so dass nichts mehr schief gehen konnte und auch dieses mit 4:1 gewonnen wurde.

Nach dem 3. Spieltag stehen wir auf Tabellenplatz 1, haben allerdings noch 4 Begegnungen vor uns.

Die Kreisligamannschaft absolvierte den 3. Spieltag in Edingen-Neckarhausen. Gegen die PSG II gelang dann ein umwerfender Sieg von 5:0. An diesem grandiosen Erfolg wirkte auch unser jüngstes Mitglied Kevin mit. Er gewann mit seiner Partnerin eines der 3 Doublettes mit 13:7.

Die 2. Begegnung verlief dann nicht so erfolgreich, sie wurde mit 1:4 verloren.

Bei der 3. Runde kam dann auch noch das Pech hinzu, so dass diese knapp mit 2:3 verloren ging.

Vatertagsturnier in Schwetzingen

Zum Ranglistenturnier traten 4 Brühler Doublettes an. Insgesamt waren 81 Mannschaften, unter anderem aus Bundesliga, Baden-Württemberg-Liga und Regionalliga, am Start.

Außer Andreas und Horst, die nach einem gewonnenen und einem verlorenen Spiel in die Cadrage mussten, waren die anderen 3 Doublettes nach der Vorrunde ausgeschieden. Leider konnten die

beiden aber das Entscheidungsspiel nicht gewinnen und schieden ebenfalls aus dem Turnier aus.

Letzenberg Cup

Beim Letzenberg Cup in Malsch trat vergangenen Sonntag eine Brühler Mannschaft an. Gespielt wurde hier im 6-Tête-Modus. Jeder spielte 1 Tête à Tête, 2 Doublettes und 3 Triplettes, was besonders bei der schwülen Hitze zur Qual wurde.

Nach der 5. Runde lagen wir noch auf Platz 3, mussten aber dann gegen den bis dahin Erstplatzierten antreten. Von den 3 Spielen konnte nur das Triplette punkten, was den Gegner den 1. Platz kostete, uns aber auch auf den 5. Platz mit nur 3 Punkten (1 gewonnenes Doublette mehr hätte ausgereicht) von Platz 2 entfernt, zurückwarf.

(sk)

Abt. Volleyball

4. Beachvolleyball Ortsmeisterschaft Brühl

Dieses Jahr findet wieder unser Jedermann/frau-Turnier im Beachvolleyball statt.

Gespielt wird in 4er Teams, wobei es egal ist, wie sich die Teams zusammensetzen:
2 Damen/2 Herren, 1 Dame/3 Herren, 4 Damen, 4 Herren usw.

Voraussetzung für die Teilnahme ist, dass die Spieler keinen Spielerpass besitzen und nicht aktiv an einer Volleyballrunde teilnehmen.

Termin: Samstag, 07. Juli 2012

Beginn: 10.00 Uhr, der Platz ist geöffnet ab 9.30 Uhr

Ort: Beachplatz des TV Brühl, Wiesenplatz 2

Spielmodus: Ein Team besteht aus 4 Personen. Alle Plätze werden ausgespielt, keine Mannschaft scheidet vorher aus.

Spielberechtigt: Mannschaften aus Brühler Vereinen oder sonstigen Brühler Gruppierungen.

Teilnehmer: 16 Teams
Über die Teilnahme entscheidet die Reihenfolge der Anmeldungen.

Startgeld: 10 Euro + 20 Euro Kautions
Bitte das Startgeld vorab auf das Konto-Nr. 21063282 bei der Sparkasse Heidelberg (BLZ 672 500 20) überweisen. Kontoinhaber: TV Brühl.
Die Kautions wird am Turniertag wieder ausbezahlt.

Meldungen an: Per Telefon 780618 (Jutta Krenzlin)
per Mail turnieranmeldung@sg-bretsch.de
oder Online www.sg-bretsch.de



TV Brühl, Abteilung Volleyball

**Fußballverein 1918 Brühl e.V.****Brühler E2-Junioren Staffelsieger 2012**

Nach einem souveränen 9:3-Sieg am letzten Spieltag holte sich das E2-Team erneut den Staffelsieg bei den E-Junioren im Fußballkreis Mannheim.

Die E1 des SV Laudenbach, von Fortuna Edingen und der SG Oftersheim sowie die E2-Teams der SG Hohensachsen, TSV Amicitia Viernheim, MFC Phönix und der SpVgg 06 Ketsch hatten letztlich das Nachsehen. Die Brühler konnten alle 7 Spiele für sich entscheiden. Das Torverhältnis von 61:13 unterstreicht das Ergebnis.

Damit hat es die E2 sehr zur Freude des Trainers Gunnar Seiffer geschafft, den Erfolg aus der Vorrunde zu wiederholen.

Am Erfolg des FV Brühl waren folgende Spieler beteiligt: Dominic Steck, Roman Hild, Julian Nordheim, Luca Vennari, Steffen Jusmann, Oliver Winterhagen, Tarik Resic, Domenico Saracino, Alex Greco, Kevin Krüger, Felix Weber und Finn Sessler.

Allen Spielereltern ein herzliches Dankeschön für die tolle Unterstützung.



Brühler E2-Junioren Staffelsieger 2012

Fußball-Landesliga:

Spvgg 06 Ketsch - FV Brühl

0:2 (0:0)

Der FV Brühl bleibt in der Fußball-Landesliga durch einen 2:0-Derbysieg in Ketsch eine der besten Rückrundenmannschaften. Die Elf von Trainer Bernd Oßwald zeigte von Beginn, dass sie keine Nachbarschaftshilfe leisten wollte. „Wir hatten eine positive Zweikampfbilanz“, war auch Brühls Übungsleiter mit dem Engagement seiner Akteure zufrieden. In der eher durchschnittlichen Begegnung war der FVB die etwas bessere Elf und gewann daher verdient.

Die Gäste hatten die erste Möglichkeit, nachdem Markus Schulze abgeblockt und Christian Distelraths Schuss zur Ecke abgewehrt wurde (14.). Pech hatte Schulze, als sein Kopfstoß nach einer Flanke von Peter Müller lediglich auf der Querlatte des Ketscher Gehäuses landete (28.). Auch Lindon Imeri brachte den Ball nicht im Kasten unter, er wurde im Fünfmeterraum gerade noch erfolgreich gestört (32.). Die Spvgg hatte ihre beste Gelegenheit in der 57. Minute, ein Schuss von Sebastian Ritz wurde vor der Torlinie geklärt. Nach einem Freistoß von Karim Hammami von der Mittellinie stieg Patrick Greulich im Ketscher Strafraum am höchsten und war per Kopf zum 0:1 für den FV Brühl erfolgreich (67.). Die Gastgeber waren jetzt um den Ausgleich bemüht und Brühl hatte Platz zum Kontern, den Cem Kuloglu in der 95. Minute zum 0:2-Endstand nutzte.

FVB: Knebel – Schulze, K. Heuberger, Hammami, Müller, Güc, Badalak (89. Körner), Distelrath, Örgel, Greulich (73. Korpis), Imeri (73. Kuloglu)

vm

Fußball-Kreisklasse A:

FV Brühl 2 – VfL Neckarau 2

4:1 (1:1)

Brühl gewann die in der ersten Spielhälfte ausgeglichene Begegnung verdient, wenn auch zu hoch. Der FVB hatte in der 17. Minute die erste Gelegenheit, Johannes Thiel scheiterte mit einer Direktabnahme an Gäste-Keeper Tzapoglu. Der VfL machte es auf der Gegenseite besser und verwertete seine erste Chance durch Demirci zum 0:1. Nachdem Roman Spilger aus spitzem Winkel noch gescheitert war (44.), verwertete Stefano Parisi einen Handelfmeter noch vor dem Pausenpfeiff sicher zum 1:1-Ausgleich (45.).

Die Gastgeber kamen mit viel Elan aus der Halbzeitpause und erspielten sich etliche hochkarätige Einschussmöglichkeiten. Die überfällige Führung gelang schließlich Mario Tessitore, der den Ball über den Neckarauer Keeper zum 2:1 lupfte (58.). Nachdem erneut Tessitore mit einem Kopfstoß den Torpfosten getroffen hatte (67.), geriet der Heimsieg noch einmal in Gefahr. Der VfL drängte

auf den Ausgleich wurde aber letztlich ausgekontert. Tim Hoffmann (89.) und Parisi (90.) trafen noch zum 4:1-Endstand.

FV Brühl empfängt Nußloch

Kaum jemand hatte dem FV Brühl nach dem verkorksten Start in die Fußball-Landesliga Saison 2011-2012 etwas zugetraut. Nach dem Sieg in Ketsch rangiert die Elf von Trainer Bernd Oßwald mit 44 Punkten auf dem neunten Tabellenplatz. Bereits am Samstag steht jetzt der letzte Spieltag auf dem Terminplan. Der FVB empfängt am **Samstag um 17 Uhr** den Tabellenletzten FV Nußloch und kann mit einem Sieg eventuell einen weiteren Platz gutmachen.

Viet Tu Ve

Formenlehrgang Rippenweier

Auch in diesem Jahr fand wieder ein Formenlehrgang des Viet Tu Ve Verbandes für alle interessierten Mitglieder statt. Ca. 90 Erwachsene und Kinder reisten aus den Abteilungen Edingen Neckarhausen, Brühl, Reilingen, Ketsch, Plankstadt und Karlsruhe Anfang Mai in die Keltensteinhalle nach Weinheim-Rippenweier. Unter den Sportlern waren auch die Mitglieder der Kampfsportabteilung des FV Brühl stark vertreten.

Je nach Befähigung und Erfahrungsstufe wurden unterschiedliche Bewegungsformen geübt, bei denen die Anwender verschiedene Angriffs- und Verteidigungstechniken trainieren konnten. Dabei wurde ein großer Schwerpunkt auf eine korrekte, flüssige und ausdrucksstarke Durchführung der Technik gelegt. Bei einem anschließenden Formen-Wettkampf konnten die Teilnehmer dann auch gleich das Erlernte demonstrieren. Als Höhepunkt des Lehrgangs wurde dann noch eine traditionelle Waffenform gezeigt. Nachdem der Lehrgang am Abend beendet wurde, kehrte die Viet Tu Ve-Gruppe des FV Brühl erschöpft und um viele Erfahrungen und Eindrücke reicher nach Brühl zurück.

Wenn Sie Interesse haben an einem Viet Tu Ve-Training teilzunehmen, dann laden wir Sie herzlich zu einem unverbindlichen Probetraining ein.

Unsere Trainingszeiten sind:

Mo. von 19:00 Uhr bis 20:30 Uhr Erwachsene

Di. von 17:15 Uhr bis 18:30 Uhr Kinder

Di. von 19:00 Uhr bis 20:30 Uhr Frauen (Selbstverteidigung + Fitness)

Mi. 18:00 Uhr bis 19:30 Uhr Jugendliche

Fr. von 16:00 Uhr bis 17:15 Uhr Kinder

Fr. von 17:15 Uhr bis 18:30 Uhr Kinder

Das Training findet in Kampfkunsthalle der Sporthalle der Schillerschule/Ormessonstraße statt.

Wir freuen uns auf ein Training mit Ihnen.

Neue Schwarzgurte/Dahnstufen



Die Abteilung für Kampfkunst und Selbstverteidigung gratuliert den Teilnehmern der vergangenen Prüfung in Loehr (am Main).

Im Rahmen der Aus- und Weiterbildung für Trainer ist es den Kampfkunsttrainern aus Brühl, sowie benachbarten Vereinen, auf Grund ihrer Fähigkeiten und Erfahrungen gelungen eine höhere Graduierung zu erreichen.

Heiko Jendreck trägt ab sofort den Schwarzgurt (zA)

Holger Jordan bestand die Prüfung zum 1. Dang

Dennis Drinda bestand die Prüfung zum 2. Dang

Christopher Jakob bestand die Prüfung zum 4. Dang und trägt ab sofort den Titel VoSu.

Die Abteilung Brühl freut sich, solch hochkarätige Trainer zu beschäftigen und so ihren Mitgliedern eine qualifizierte Ausbildung zu ermöglichen.



**ARGE Brühl-Rohrhofer
Leichtathletik**



Badischer Meistertitel und Vizemeisterschaft für Brühl-Rohrhofer Leichtathleten

Beim diesjährigen Badischen Endkampf der DMM brachten unsere Teilnehmer zwei Meistertitel und zwei Vizemeisterschaften mit nach Hause.

Badischer Mannschaftsmeister wurden Eva Koch und Johanna Stoll mit der Frauenmannschaft der LG Kurpfalz und Julia Schechinger mit der weiblichen Jugendmannschaft U18.

Mit ihren Leistungen trugen sie aktiv zum Gewinn bei. Eva stieß die Kugel auf starke und wertvolle 12,31 m. Johanna sprintete die 100 m in schnellen 13,04 sec, sprang 4,96 m weit, stieß die Kugel auf 8,67 m und lief mit der 4x100-m-Staffel in 52,53 sec ins Ziel. Julia warf bei der weiblichen Jugend den Speer auf 33,08 m und erreichte mit 10,51 m eine tolle Weite im Kugelstoßen.

Die Vizemeisterschaft mit den Mannschaften der LG Kurpfalz errangen in ihrer Altersklasse Albert Czich bei den Männern und Leon Könn bei der männlichen Jugend U18.

Albert stieß als Senior die Männerkugel auf ausgezeichnete 12,47 m und warf den Diskus 28,67 m weit. Leon sprang 5,22 m weit, kam im Kugelstoßen auf 10,45 m und lief in der 4x100-m-Staffel.

Unsere erfolgreichen Athleten/innen herzlichen Glückwunsch.
Sp

Sportverein Rohrhorf 1921 e.V.

Neu im Programm beim SVR für Mitglieder und Nichtmitglieder:

QIGONG ist ein Sammelbegriff für vielfältige Übungsmethoden aus China. „**QI**“ bedeutet „**Lebenskraft**“ – „**gong**“ heißt „**ausdauerndes Üben**“.

Qigong-Übungen umfassen Körperhaltungen und Bewegungen, Atemübungen und die geistigen Übungen der Konzentration und Imagination.

Mit diesen Übungen können körperliche, seelische und geistige Funktionen reguliert und gestärkt werden, unabhängig vom Alter und weitgehend vom Gesundheitszustand können von jedem erlernt und geübt werden.

Der 10-stündige Kurs (pro Std. 60. Minuten) findet beim SVR, Rohrhorf in der Gartenstraße unter der Leitung von Dr. Suresh Duggal – ausgebildeter Qigong-Lehrer (Deutsche Gesellschaft für Yangsheng Qigong, Bonn) statt. Bequeme Kleidung erwünscht.

Kursbeginn: Freitag, 25. Mai 2012 10.00 – 11.00 Uhr **oder**
Dienstag, 29. Mai 2012 18.00 – 19.00 Uhr

Nähere Informationen, Anmeldung und Ansprechpartner:
Dr. Duggal, Tel. 06202/72943, E-Mail: suresh.dugal@gmx.de

Fußball

FC Türkspor Hochstätt – SV Rohrhorf 5:3

Das Spiel begann kurios. Schon nach wenigen Minuten gingen die Gastgeber in Führung, glichen jedoch wiederum kurze Zeit später per Eigentor wieder aus.

Beide Mannschaften versuchten in der Folgezeit in Führung zu gehen, Chancen blieben jedoch Mangelware. Erst Mitte der Hälfte war Rohrhorf schließlich erfolgreich, als Tommy Weber per Doppelpack auf 1:3 erhöhte. Kurz vor der Pause kam jedoch auch Hochstätt nach einem Konter wieder auf 2:3 heran.

Die zweite Hälfte gehörte schließlich komplett den Gastgebern, während vom SVR nicht mehr viel zu sehen war. Hochstätt dagegen konnte das Spiel mit drei weiteren Treffern auf 5:3 drehen und einen verdienten Sieg feiern.

thu

SV Rohrhorf mit Meisterschaft in Kreisklasse A

Einen tollen Erfolg landete die erste Mannschaft des Sportverein Rohrhorf 1921 e.V. in der abgelaufenen Verbandsrundenaison 2011/2012 in der Kreisklasse A. Mit 66 Punkten, 90:43 Toren und insgesamt 21 Siegen in 30 Spielen holte sich die Mannschaft von Trainer Musie Sium souverän und bereits frühzeitig vor dem letzten Spieltag die Meisterschaft in der Kreisklasse A und den damit verbundenen Aufstieg in die nächsthöhere Kreisliga. Herzlichen Glückwunsch!

Die zweite Mannschaft belegte mit 31 Punkten, 44:70 Toren den 13. Tabellenplatz in der Kreisklasse B und sicherte sich schon früh den angestrebten Klassenerhalt, was auch als Erfolg zu werten ist, zumal die Elf häufig Spieler an die „Erste“ abstellen musste.

T.K.

TC Brühl
tennis

Tennisclub Brühl 1965 e.V.

18.05.2012

Herren 60

1. Bezirksliga

TC Rot 1971

5:4

Nach den Einzeln stand es 4:2. Für Brühl punkteten Zibi Wroblewski 6:1, 6:1, Bubu Malinowski 6:4, 2:6, 1:0 (10:6), Helmut Geigges 6:1, 6:4 und Rudi Schneider 6:4, 6:0.

Das entscheidende Doppel gewannen Zibi Wroblewski/Thomas Wranesch 1:3.

19.05.2012

Damen 40

1. Bezirksliga

TV GW Weinheim 1

3:6

Im Einzel siegten Jutta Doll 7:6, 6:0 und Petra Grabler 6:3, 6:1. Kosima Schöfl, die ihr erstes Medenspiel bei den Damen 40 spielte, verlor unglücklich im Match-Tiebreak.

Im Doppel punkteten Birgit Gering/Christiane Möhl 6:3, 6:2.

Herren 40

2. Bezirksklasse

Eppelheimer TC

7:2

Nach den Einzeln stand es bereits 6:0. Es siegten Klaus Braune 6:2, 6:2, Wolfram Gering 7:6, 6:1, Norbert Leonard 6:3, 4:6, 1:0 (10:7), Frank Renner 6:1, 6:3, Thomas Keller 6:3, 6:0 und Jürgen Braune 6:0, 6:0.

Im Doppel punkteten Jürgen Braune/Ulrich Schöfl 6:3, 6:3.

Herrren 50

2. Bezirksklasse

TC Sandhofen 1

0:9

Leider war die gegnerische Mannschaft zu stark.

Herren 55

1. Bezirksklasse

MFC 08 Lindenhof 1

5:4

Nach den Einzeln stand es bereits 5:1. Es punkteten Wolfgang Grabler 3:6, 7:6, 1:0 (10:3), Rudi Wassermann 6:2, 2:6, 1:0 (10:6), Peter Saliger 5:7, 6:2, 1:0 (10:5), Wilfried Naber 6:3, 7:6 und Gerhard Keller 7:5, 6:3.

20.05.2012

1. Bezirksliga

Herren 30

TC Neckar-Ilvesheim 1

4:5

Im Einzel punkteten Florian Wolf 6:3, 6:3, Maico Aisenpreis 2:6, 7:5, 1:0 (10:5) und Ali Ghawami 6:2, 6:3.

Im Doppel holten Rudi Vavial/Petr Cejka 6:4, 4:6, 1:0 (10:5) einen Punkt für Brühl.

Jd



TanzSportClub Kurpfalz e.V.

Seit fast 25 Jahren bietet der TanzSportClub Kurpfalz e.V. unter dem Motto „Wo Tanzen Spaß macht“ Breitensport und Hobbykreise an.

Sieben Gesellschaftstanzkreise ermöglichen ein Hobby für jeden Wochentag.

Ausgebildete langjährige Trainerinnen/Trainer vermitteln den neuesten Stand in allen Standard- und Lateinamerikanischen Tänzen sowie Discofox und Boogie-Woogie.

Für Einzeltänzer bietet der Verein LineDance, Stepptanz und Orientalischer Tanz an. Eine Aerobic-Gruppe rundet das Angebot ab. Kinder und Jugendliche tanzen begeistert Hip-Hop und Videoclip-Dance.

Schauen Sie sich unverbindlich unsere Gruppen und Tanzkreise an. Die Trainer und Tanzkreisleiter geben Ihnen vor Ort gern Auskunft. Oder informieren Sie sich auf unserer Homepage www.tsc-kurpfalz.de. Telefonisch erreichen Sie uns unter 06202-4093023. In Brühl trainieren unsere Gruppen wie folgt:

Gesellschaftstanzkreis „Junge Erwachsene“ (Standard/Latein)

Montag, 19.30 – 22.00 Uhr
Festhalle Brühl, Hauptstraße 2
Trainerin Inka Mendel

Aerobic

Montag, 20.00 – 21.30 Uhr
Pfungstbergsschule Mannheim, Winterstraße 30
Trainerin Uschi Traxler
(Informationen zur Fahrgemeinschaft ab Brühl unter Tel. 06202/409 30 23)

Gesellschaftstanzkreis (Standard/Latein)

Dienstag, 19.30 – 22.00 Uhr
Kath. Pfarrzentrum Brühl, Hauptstraße 17
Trainer Uwe Bauder

Gesellschaftstanzkreis (Standard/Latein)

Mittwoch, 20.00 – 22.00 Uhr
Festhalle Brühl, Hauptstraße 2
Trainerin Inka Mendel

Hip-Hop (Jugendliche zwischen 14 und 16 Jahren)

Mittwoch, 18.00 – 19.00 Uhr
Turnhalle SV Rohrhof, Gartenstraße 45
Choreografin Andrea Bertram

Hip-Hop (Jugendliche ab 17 Jahren)

Mittwoch, 19.00 – 20.00 Uhr
Turnhalle SV Rohrhof, Gartenstraße 45
Choreografin Andrea Bertram

Hip-Hop (Kinder zwischen 8 und 10 Jahren)

Donnerstag, 14.15 – 15.15 Uhr
Turnhalle SV Rohrhof, Gartenstraße 45
Choreografin Andrea Bertram

Hip-Hop (Kinder zwischen 5 und 7 Jahren)

Donnersag, 15.15 – 16.15 Uhr
Turnhalle SV Rohrhof, Gartenstraße 45
Choreografin Andrea Bertram

Orientalischer Tanz

Donnerstag, 18.00 – 19.30 Uhr
Kath. Pfarrzentrum Brühl, Hauptstraße 17
Trainerin Ülku Klein

Gesellschaftstanzkreis (Standard/Latein)

Donnerstag, 20.00 – 21.30 Uhr
Kath. Pfarrzentrum Brühl, Hauptstraße 17
Trainer Norbert Klemt

Gesellschaftstanzkreis (Standard/Latein)

Freitag, 19.00 – 22.00 Uhr
Kath. Pfarrzentrum Brühl, Hauptstraße 17
Trainer Norbert Klemt

Gesellschaftstanzkreis (Standard/Latein)

Freitag, 19.30 – 22.00 Uhr
Turnhalle SV Rohrhof, Gartenstraße 45
Trainer Uwe Bauder

Boogie-Woogie

Samstag (14-tägig; siehe Homepage), 15.00 – 17.00 Uhr
Turnhalle Jahnschule Brühl, Jahnstraße 2
Nächstes Training: Samstag 26.5.2012 und 16.6.2012

In allen Gruppen/Tanzkreisen sind Anfänger und Fortgeschrittene herzlich willkommen.
NK

Angelsportverein 1946 Rohrhof e.V.



Ergebnis beim Frühjahrsangeln war überschaubar

Am vergangenen Sonntagmorgen trafen sich 15 Sportangler des ASV Rohrhof, um ganz unter sich das Frühjahrsangeln am Rhein durchzuführen. Treffpunkt war um 07.30 Uhr bei den Schranken im Ortsteil Rohrhof, wo auch die Verlosung stattfand. Nachdem jeder Teilnehmer ein Los gezogen hatte, ging es hinaus auf den vorbestimmten Angelplatz. Die äußeren Bedingungen waren optimal, es fiel kein einziger Regentropfen und später zeigte sich sogar die Sonne. Die Temperaturen hätten nicht angenehmer sein können. Zwischen 08.45 und 11.45 Uhr wurden die Feeder-Ruten ausgeworfen, und nach Abschluss der Angelzeit kehrten die Petrijünger zur Fischerhütte zurück, wo der Fang von den Sportwarten verworfen wurde.

Beim Aufenthalt im Freien hatten sich bei den Aktiven Hunger- und Durstgefühle eingestellt, die mit einem warmen Essen und entsprechenden Getränken gestillt werden konnten. Für die Zubereitung der Speisen waren an diesem Sonntag die „Vereinsköche“ verantwortlich, die ihre Aufgabe hervorragend lösten. Beifall gab es dafür vom Sportwart Udo Koch, der anschließend das Angelergebnis vom Vormittag bekannt gab. Von den bereits erwähnten 15 Anglern gelang es nur 7 Aktiven, Fische zu fangen, die restlichen Petrijünger blieben erfolglos. Den 1. Platz belegte Udo Sammer mit einem Fanggewicht von 1660 Gramm, gefolgt von dem Jugendlichen Felix Post, der überraschend für alle Teilnehmer den 2. Platz mit 930 Gramm erreichen konnte. Auf den 3. Platz kam Claudio Del Mul mit 310 Gramm. Anhand der berichteten Fanggewichte lässt sich erkennen, dass bei den Flossentieren an diesem Vormittag die Beißlust keineswegs besonders groß war. Bei fachlichen Diskussionen über Erfolg und Misserfolg saßen die Angler dann noch einige Zeit in ihrer Vereinshütte beisammen.

Gbm

ASV Neckarau 1954 e.V.



Anangeln 2012, Launische Fische – Enttäuschte Angler

Am Sonntag, den 20.05.2012 trafen sich 16 Angler des ASV Neckarau 1954 e.V. um 06:30 Uhr an ihrem Vereinsgewässer in Brühl-Rohrhof um mit dem Anfischen erwartungsvoll in die Saison 2012 zu starten.

Die Voraussetzungen waren gut, da der Himmel einen trockenen und sonnigen Vormittag versprach und auch einhielt. Das Verlosen war schnell erledigt und ab 08:00 Uhr wurde bis 11:00 Uhr geangelt. Wer allerdings glaubte, dass er nach drei Stunden Angeln etliche Fische zum Verwiegen bieten konnte, wurde ziemlich enttäuscht. Lediglich acht Angler hatten etwas gefangen und die Mengen hatten eine Größenordnung, die vom Sportwart überwiegend mit der Briefwaage erfasst wurde.

Sieger bei diesem Anfischen wurde Wolfgang Steinmann mit „kolossalen“ 840 Gramm vor Wilfried Briot und Claus Hauck. Gut war, dass zwischenzeitlich freundliche Kollegen mit lecker zubereiteten Steaks und Grillwürsten für einen schnellen Anstieg der Stimmung sorgten und so der eine oder andere Misserfolg schnell vergessen werden konnte.

w.b.



Aquarienfreunde Brühl 1978 e.V.

Was liegt näher, als ein Spaziergang an Pfingsten?

Sollten Sie dabei Lust haben, einen kleinen Blick in die Welt unter Wasser zu werfen, besuchen Sie uns doch in unserem Vereinsheim. Zu finden sind wir im Pavillonkeller der Schillerschule (Eingang beim Steffi-Graf-Park).

Geöffnet haben wir am Sonntag von 10 bis 12 Uhr.

Bei uns können Sie in 19 eingerichteten Aquarien die Welt der Fische und niederen Tiere bewundern.

Auch für Fragen über das eigene Aquarium oder den Fischbesatz stehen wir jederzeit bereit.

Über einen Besuch würden wir uns freuen.

Der Eintritt ist frei.

Auf unserer Internetseite finden Sie einen Überblick über unser Vereinsheim mit den Schaubecken und dem Vereinsleben, wie Zierfischbörsen, Vereinsausflügen und Ferienfreizeitprogramm.

Hier die Adresse: www.aquarienfreunde-bruehl.de
WH

Bürgerinitiative Geothermie Brühl/Ketsch

Demo gegen das Geothermie-Kraftwerk

Am Pfingstmontag findet keine Demo gegen das Geothermie-Kraftwerk statt. Nächste Demo Montag, 04. Juni 2012 zur gewohnten Zeit.

U. Calero

Was sonst noch interessiert



Informationen zum Geothermieprojekt

Die nächste Sprechstunde der Fa. Geo-Energy findet am Montag, 04. Juni 2012, um 19.00 Uhr in der Ratsstube im Steffi-Graf-Zimmer statt.

Paddel-Gesellschaft-Mannheim

Badischer LBS-Triathlon Cup in Buchen Chelsea Schönung glänzt mit 2. Platz



Siegerehrung

Der Aufwärtstrend der jungen Brühler Sportlerinnen im neuen Triathlon-Team der PG Mannheim geht weiter. Beim ersten Wettkampf über die volle Distanz und allen drei Disziplinen sicherte sich Chelsea Schönung im LBS-Cup in Buchen einen hervorragenden 2. Platz.

Wichtig für dieses Top-Ergebnis war aber die deutliche Steigerung auf der Radstrecke und die damit gehaltene Tuchfühlung nach vorne. Das war bei dem stürmischen Wind und bei Außentemperaturen von 9 Grad in nasser Badekleidung kein Zuckerschlecken und bereits in dieser Altersklasse der 10- bis 11-Jährigen wird auf dem Rad ein Durchschnittstempo von knapp 30 km/h gefahren.

Die äußeren Bedingungen waren leider auch der Grund dafür, dass dieses Mal nicht das komplette Team mit allen Brühlerinnen für die PG Mannheim am Start war und damit keine Teilnahme an der Mannschaftswertung möglich war. Eine Medaille wäre da sonst auch realistisch gewesen.

Anfang Juli wird ein weiterer Wettkampf direkt vor den Toren von Brühl stattfinden. In Mannheim-Rheinau macht die Wettkampfsrie um den BASF-Cup Station. Wenn es noch interessierte, sportliche Mädchen im Alter von 9-12 Jahre gibt, die das Team verstärken möchten, so können sie gerne weitere Informationen erfragen über info@pg-mannheim.de. Das Training findet größtenteils in Brühl und Umgebung statt. Noch ist es nicht zu spät, um in Rheinau dabei zu sein.

Malteser

Eine Kernaufgabe der Schwetzingen Malteser ist die Ausbildung in Erster Hilfe.

Unsere nächsten Termine:

Erste-Hilfe-Grundkurs:

16.06.+17.06.2012

17.07.+18.07.2012

Erste-Hilfe-Training:

12.06.2012

07.07.2012

Die Kurse finden auf der Dienststelle der Malteser, Robert-Bosch-Str. 3-5 in Schwetzingen statt. Unter www.malteser-kurse.de können Sie sich zu diesen Kursen online anmelden.

Für Rückfragen stehen wir Ihnen gerne unter ausbildung@malteser-schwetzingen.de zur Verfügung.

Malteser ... weil Nähe zählt.

Sozialphobie-Selbsthilfegruppe

Wenn Schüchternheit krank macht, dann spricht man von einer sozialen Phobie. Sozialphobiker leben meist zurückgezogen, haben Angst, negativ bewertet oder abgelehnt zu werden und meiden daher die Kontaktaufnahme zu anderen. Um das zu ändern und gemeinsam an der Angst zu arbeiten, möchte sich eine Selbsthilfegruppe gründen, damit Betroffene einen Austausch finden. Interessierte melden sich bitte beim Heidelberger Selbsthilfebüro, Tel. 06221/184290, E-Mail: info@selbsthilfe-heidelberg.de.

Akademie für Ältere

Veranstaltungen vom 29. Mai bis 3. Juni 2012

Dienstag, 29. Mai

09:35 Uhr Hbf-HD Nordausgang, Wolfgang Wernz
Rheinebene I

14:00 Uhr Bergheimer Straße 76, Pfarrer i. R. Helmut Staudt
Fragen der Theologie in unserer Zeit - Vortrag und Gespräch

Mittwoch, 30. Mai

10:45 Uhr Bergheimer Straße 76, Dr. Helmut Haselbeck
Epochen der deutschen Literatur

12:15 Uhr Bergheimer Straße 76, Ingrid Lohmann
Lyrik-Lesekreis

14:00 Uhr Bergheimer Straße 76, Verena Madtstedt
Zeitgenössische Literatur

15:00 Uhr Bergheimer Straße 76, Pfarrer Werner Keller
Marc Chagalls Botschaft, Diavortrag

Donnerstag, 31. Mai

07:50 Uhr Hbf-HD Bahnhofshalle, Horst Karl Kunz, Klaus Haas
Burg Frankenstein

09:35 Uhr Hbf-HD Nordausgang, Wolfgang Wernz
Rheinebene II

13:15 Uhr Bergheimer Straße 76, Siegfried Rodat
Rhetorik im Alltag
14:30 Uhr Kamera, HD Brückenstraße 26, N. N.
Nur für Personal!
Eintrittspreis für Mitglieder der Akademie für Ältere e.V.: 4,50 €
15:00 Uhr Bergheimer Straße 76, Dr. Siegfried Eichler
Subkontinent Indien
Diavortrag
15:00 Uhr Bergheimer Straße 76, Dr. Jörg Schadt
Überlingen am Bodensee
Einführung und Vorbesprechung der Reise

Freitag, 01. Juni

08:00 Uhr Hbf-HD Bahnhofshalle, Eva Winnacker Alzey
10:00 Uhr Bergheimer Straße 76, Dieter König
Lebensräume - Geschichte
Gesprächsrunde
14:00 Uhr Bergheimer Straße 76, Rudolf Conzelmann
Zeitgeschichte - Zeitprobleme, Diskussionskreis
14:00 Uhr Bergheimer Straße 76, Gabriele Medgenberg
Autobiografisches Schreiben

Samstag, 02. Juni

14:00 Uhr Treff: HD-Ziegelhausen, Haltestelle, Erich Lehn
„Ziegelhausen Historie“ - Geschichte und Anekdoten
Führung

Sonntag, 03. Juni

07:30 Uhr Hbf-HD Kurfürstenanlage, Dr. Jörg Schadt
Auf dem Elberadweg von Dessau nach Dresden.

Bei Rückfragen rufen Sie bitte bei der Akademie für Ältere unter
Tel. 06221/9750-0 an!

Internet: www.akademie-fuer-aeltere.de

Wollen Sie Kontaktperson für die Akademie für Ältere Heidelberg
in Ihrer Gemeinde werden? Dann rufen Sie 06221/975010, Herrn
Gressler, Akademie für Ältere Heidelberg, oder Herrn Miguel
Campos Tel. 06224/171079 an.

Akademie-Schrift: Wenn Sie noch kein Mitglied der Akademie für
Ältere Heidelberg sind erhalten Sie die aktuelle Akademie-Schrift
im Rathaus. Finden Sie dort kein Exemplar rufen Sie bitte unter
06221/97500 an.

Sperrmüllbörse

Mit der Entsorgung unserer Abfälle sind Umweltbelastungen ver-
bunden. So entstehen bei der Abfallverbrennung Luftschadstoffe
und Treibhausgase und für die Erweiterung der knapp gewordenen
Deponieflächen wird wertvolle Landschaft verbraucht.

Geben Sie deshalb Gegenstände, die noch brauchbar sind, in Ihrem
Haushalt aber keine Verwendung mehr finden, nicht gleich zum
Sperrmüll. Bieten Sie kostenlos abzugebende Gegenstände zuerst
in der Sperrmüllbörse an.

Angebote nimmt der Umweltsachbearbeiter unter der Telefonnum-
mer 20 03 - 89 entgegen.

Kostenlos abzugeben sind:

Wohnzimmertisch Travertin, 3-teilig
64x64x30, 64x64x35, 64x64x40
Wohnzimmerschrank 2 m,
1 Vitrine 1 m, dazu passend
beide in Buche natur

Tel. 7 25 96 (AB)

Tel. 9 27 92 34

Jehovas Zeugen, Schwetzingen

Jehovas Zeugen heißen Sie gern willkommen in ihren Zusammen-
künften in Schwetzingen, Robert-Bosch-Str. 7. Eintritt frei, keine
Kollekte.

Sonntag, 27.05.2012

17:30 Uhr Öffentlicher Vortrag mit dem Thema: „Ist Jehova
unsere Zuversicht?“

18:10 Uhr Besprechung anhand des Wachturm-Artikels vom
15. März: „Blicke nicht nach den Dingen, die
dahinten sind“ gestützt auf Lukas 9:62.


Donnerstag, 31.05.2012

19:00 Uhr Es wird der zweite Teil von Kapitel 21 aus dem Buch
„**Legt gründlich Zeugnis ab für Gottes König-
reich**“ besprochen: „*Ich bin rein vom Blut aller
Menschen*“ („Ein Anschlag war auf ihn geplant“ /
Paulus überbringt Hilfgelder).

19:30 Uhr Neben dem wöchentlichen Bibelleseprogramm
Jeremia 49-50 werden unter anderem die Themen
behandelt: „Fuhr Maria mit einem Fleischesleib in
den Himmel auf?“ und „Wieso der Name Gottes ein
starker Turm ist“.

- Anzeigen -

**60. INTERNATIONALES ALTRIPER ADAC
SANDBAHN-RENNEN
ALTRIP
UM DEN GOLDENEN RÖMER**



Stephan Katt Team-Weltmeister
Matten Krüger Team-Weltmeister
Andrew Appleton Europameister
Nadine Frenk DL-Bahnkalsiegerin
Mitch Godden Britischer Meister
Glen Phillips Römer-Sieger '08
Jörg Tebbe Römer-Sieger '09/11

Peppi Rudolph, Christian Nülshorst, Marcel Dachs u.v.a.

Die besten internationalen Gespanne! - Sowie Nat. Solo & Seitenwagen!

FRONLEICHNAM **9:00 UHR TRAINING**
7.6. **13:30 UHR RENNEN**

ADAC
DMSB-Reg.-Nr. LB 12/12
MSC ALTRIP e.V.

© Ziegler Verlags GmbH 2012

**K-NUSSBAUM
VERTRIEBS GMBH**

Die telefonische Auftragsannahme für
Anzeigen erreichen Sie unter
Tel. 06227 5449-0.

Wir freuen uns auf Ihren Anruf.
Ihre K. Nussbaum Vertriebs GmbH

K. Nussbaum Vertriebs GmbH • Opelstraße 29
68789 St. Leon-Rot • Tel. 06227 5449-0 • Fax 06227 5449-1190
info@knvertrieb.de • www.knvertrieb.de

WIRTSCHAFT REGIONAL

Nachrichten aus Unternehmen der Metropolregion

Heidelberg wird in Planung des Bundesministeriums für Umwelt, Naturschutz und Reaktorsicherheit aufgenommen

Förderprogramm „Masterplan 100 % Klimaschutz“

Heidelberg. (pm/red). Heidelberg wird in das Förderprogramm „Masterplan 100 % Klimaschutz“ des Bundesministeriums für Umwelt, Naturschutz und Reaktorsicherheit (BMU) aufgenommen. Bei einer Auftaktveranstaltung in Berlin hatte die Stadt am 7. Mai die Förderurkunde entgegengenommen. Das Programm richtet sich an Kommunen mit umfangreichen Praxiserfahrungen im Klimaschutz.



Die Pädagogische Hochschule in Heidelberg wird, dank Fotovoltaikanlagen, nun mit Solarenergie betrieben
Foto: Archiv

Es werden zunächst 19 Modellkommunen am Förderprojekt teilnehmen. Die Kommunen wurden durch Bundesumweltminister Dr. Norbert Röttgen begrüßt. Für Heidelberg liegt der Förderbetrag bei insgesamt rund einer halben Million Euro.

Ziele

„Das Ziel 100 % Klimaschutz wird nur durch die Mitwirkung und den Beitrag aller Akteure und der Bevölkerung möglich sein. Der Masterplan bietet die Chance noch stärker als bisher, den lokalen Kli-

maschutz auf eine breite Basis zu stellen und neue Lösungen zu entwickeln,“ erklärte Dr. Hans-Wolf Zirkwitz, Leiter des Amtes für Umweltschutz, Gewerbeaufsicht und Energie. Ziel der Modellkommunen ist die emissionsfreie Stadt.

Die Kommunen wollen bis zum Jahr 2050 die Treibhausgasemissionen um mindestens 95 Prozent gegenüber dem Jahr 1990 (bzw. dem aktuellen Basisjahr) mindern. Dies soll unter anderem durch eine Senkung des Endenergiebedarfs bis 2050 um 50 Prozent erreicht werden.

Der Masterplan soll auf der Heidelberger Klimaschutzkampagne aufgebaut werden. Neben Heidelberg werden folgende Städte gefördert: Bensheim, Burbach, Enkenbach-Alsenborn, Flensburg,

Frankfurt am Main, Göttingen, Hannover, Herten, Kempten, Marburg-Biedenkopf, Nalbach, Neumarkt in der Oberpfalz, Osnabrück, Rheine, Rostock, Sankt Ingbert, Steinfurt.

Förderung

Die Förderung erfolgt in zwei Phasen für einen Zeitraum von insgesamt vier Jahren. Die Erstellung und Umsetzung des „Masterplans 100 % Klimaschutz“ sowie die Vernetzung mit allen teilnehmenden Kommunen wird im Auftrag des Bundesministeriums durch ein Team von Wissenschaftlern begleitet.

Die Förderung erfolgt durch einen nicht rückzahlbaren Zuschuss in Höhe von bis zu 80 Prozent der förderfähigen Ausgaben.

ADAC-Studie zum Kraftstoffmarkt

Markttransparenz stärkt den Wettbewerb

(pm/red). Der ADAC fordert das Bundeskartellamt auf, konsequent und verschärft gegen die Behinderungen freier Kraftstoffanbieter durch die großen Markenanbieter auf den Raffineriemärkten vorzugehen.

„Die Benachteiligung freier Tankstellen muss ein Ende haben“, so ADAC-Präsident Peter Meyer anlässlich der Vorstellung beim Düsseldorf-

fer Institut für Wettbewerbsökonomie in Auftrag gegebenen Studie zum Kraftstoffmarkt. Auch die Autofahrer könnten laut ADAC den Preiswettbewerb viel stärker zu ihren Gunsten beeinflussen. Wie eine im Rahmen der Studie durchgeführte repräsentative Befragung ergab, vergleichen 41 Prozent der Autofahrer nie oder nur selten die Kraftstoffpreise vor dem

Tanken. Rund 43 Prozent tanken erst dann, wenn der Tank leer ist und 40 Prozent steuern sogar immer dieselbe Tankstelle an. Peter Meyer: „Die Preise steigen und sinken mehrfach am Tag um bis zu 10 Cent. Wer clever tankt, kann so pro Tankfüllung einige Euro einsparen und gleichzeitig Druck auf die teuren Tankstellen ausüben: Wenn mehr Autofahrer stets bei günstigen Gelegenheiten tanken oder häufiger freie Tankstellen anfahren, würde das den Wettbewerb stärker ankurbeln.“ Damit sich

die Autofahrer laufend über aktuelle Preisbewegungen an den Tankstellen informieren können, fordert der Club zudem den gezielten Ausbau der Online-Preisinformationssysteme.

So konnte auch die jetzt vorgelegte Studie durch diese Modelle zwar eine Reduzierung der Preisbewegungen feststellen, aber keine positive Wirkung auf das Preisniveau. Vielmehr besteht die Gefahr von Preissteigerungen zuungunsten der Verbraucher als direkte Folge der Regulierung.

Urlaub perfekt!
 ✓ Wohlfühlschiff
 ✓ max. 470 Gäste
 ✓ Traum-Reiserouten



ServicePLUS Kreuzfahrten

ServicePLUS Reisen GmbH • Hauptstr. 7 • 68526 Ladenburg



MS Delphin • kleines Schiff ganz groß!

Reisen mit Stil. Den Alltag hinter sich lassen.

- Freundliches Ambiente
- Legere, entspannte Atmosphäre
- Persönlicher Service
- Nur eine Tischzeit
- Nur eine Bordsprache: Deutsch
- Faire Nebenkosten an Bord



MS Delphin Kennenlern-Aktion



Britain's Best in England, Irland & Schottland

(13 Tage) 27.08. - 08.09.2012

Megalithische Steinkreise in Stonehenge • Metropolen London, Dublin & Edinburgh • Perfekter Mix aus Stadt, Land & Meer • Gotische Kathedralen, charmante Fachwerkstädte und großartige Landschaften • Zwei Tage Zeit für Edinburgh & die historische Royal Mile

Dover ist unser Tor nach London zu Tower, Tus-sauds und Trafalgar. Weiter zu mystischen Steinkreisen, berühmten Kathedralen oder den Felsen und Fossilien der überwältigenden Jurassic Coast. In Dublins Pubs ein Guinness genießen und den „Spirit of the Irish“ spüren. Rüber nach Schottland, staunen, wie die Steinzeit auf den Orkneys lebendig wird, und sehen, wo bester Whisky herkommt. Kontrastprogramm: die stille Welt der Highlands und Hochmoore mit ihren verwunschenen Castles – das größte erwartet uns in Edinburgh. Und wir bleiben über Nacht, bevor's durch den Nord-Ostsee-Kanal nach Kiel geht.

Mehr Infos zu den aufgeführten sowie weiteren Kreuzfahrtangeboten mit MS Delphin telefonisch oder unter www.serviceplus-kreuzfahrten.de

Schönste Metropolen der Ostsee im Spätsommer

(14 Tage) 08.09. - 19.09.2012

8 Klassiker der Hanse in einer Reise vereint • Ausgewogener Mix – Stadtbesichtigungen & Landschaftseindrücke • 2 Tage St. Petersburg – Museen, Paläste & Bummel auf dem Newskij-Prospekt • Finnland mal anders – mittelalterliches Porvoo • durch den Nord-Ostsee-Kanal die Elbe aufwärts in Hamburg einlaufen

Durch Danzigs Frauengasse flanieren, die prachtvollen Kaufmannshäuser bestaunen und stöbern in den Lädchen im Schatten der mächtigen Marienkirche. Von Klaipeda nach Nidden zur Sommerfrische von Thomas Mann und die Wanderdünen der Kurischen Nehrung bewundern. In Riga zum Gildehaus der Schwarzhäupter mit seinem gotischen Giebel. Den Domberg in Tallinn erforschen und baltisches Bier probieren. St. Petersburg mit Kunst und Kultur der Zarenzeit genießen und abends durch die Kanäle schippern. Gewaltig, die moderne Felsenkirche in Helsinki – genauso wie das ehrwürdige Königsschloss in Stockholm. Durch den Nord-Ostsee-Kanal auf der Elbe nach Hamburg, Deutschlands faszinierendem Tor zur Welt.

Inklusivleistungen

- Schiffsreise in der gebuchten Kategorie
- Gepäckbeförderung an und von Bord
- Sämtliche Hafengebühren
- Vollpension an Bord mit bis zu sieben Mahlzeiten täglich
- Kapitänsdinner & Gala-Abende
- Kreativkurse & Aktivprogramme
- Abendliches Show- & Unterhaltungsprogramm an Bord
- Live-Musik und Tanz/Disco
- Lektorate - Vorträge über Ausflüge, Land und Leute
- Kostenlose Benutzung der Bordeinrichtungen (außer Friseur, Solarium, Massage, Beauty Salon u.ä. Leistungen)
- Bademantel für die Dauer der Kreuzfahrt
- Tasche/Rucksack für unterwegs
- Passat Kreuzfahrten Reiseleitung

Nicht enthalten:

- An-/Abreise • Getränke • individuelle Trinkgelder sowie persönliche Ausgaben
- Landausflüge • Reiseversicherungen



Veranstalter: Passat Kreuzfahrten GmbH
 Begrenzte Kontingente, schnell buchen!

Beratung & Buchung

Bis 29.05.12 buchen!
06203 / 922 133

Kabine	Unser Preis	Katalog
2-Bett innen	ab 945 €	1.890 €
2-Bett außen	ab 1.245 €	2.490 €
2-Bett Außen Komfort	ab 1.545 €	3.090 €

Weitere Kabinenkategorien buchbar • Einzelzuschlag je nach Kabinen-Kategorie = 20% bis max. 40%

Trauerseite



Bestattungsinstitut Vereinigter Schreinermeister

Gaa & Co., Schwetzingen und Umgebung
Geschäftsstelle:
Gaa Kurt GF., Gaa Erich Bestattermeister
Carl-Benz-Straße 5 · 68723 Plankstadt
Telefon 0 62 02 / 32 76 · Telefax 0 62 02 / 32 63

Wir betreuen Sie bei einem Trauerfall:

Erd-, Feuer-, See- u.
Friedwaldbestattungen

Erladigung sämtlicher
Formalitäten und
Behördengänge

Überführungen im
In- u. Ausland mit
geprüfem Fachpersonal

Beratung / Sterbevorsorge

Jochen May

☎ 06202 / 70 23 09

☎ 0172 / 7 10 12 89

Helmut May

Friedrichstr. 7 - 9

☎ 7 12 21

RAPP

Natur-, Kunststein u.
Grabdenkmäler GmbH

Heidelberger Str. 11 - 13
68775 Ketsch

Tel.: 0 62 02 / 6 16 92

Fax 0 62 02 / 6 88 70

Bleibende Werte in Stein

Treppenbeläge
Bodenbeläge

Fensterbänke
Küchenarbeitsplatten

Waschtische
Wohnzimmertische

Grabanlagen

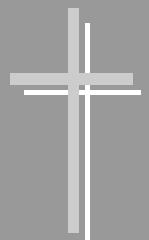
Je schöner und voller die Erinnerung,
desto schwerer ist die Trennung.
Aber die Dankbarkeit verwandelt
die Qual der Erinnerung in eine stille Freude.
Man trägt das Vergangene, Schöne
nicht wie einen Stachel,
sondern wie ein kostbares Geschenk in sich.

Dietrich Bonhoeffer

memento

Wo Ihnen einfach die Worte fehlen -

können wir Ihnen auf Wunsch mit
möglichen Texten und geschmackvollen
Motiven weiterhelfen.



A. Klein



A. Wacker

BESTATTUNGSINSTITUT ALEXANDER KLEIN

www.best-klein.de

Eppelheim
(gegenüber Rathaus)
Hauptstraße 79
06221 / 76 33 50

HD-Pfaffengrund
06221 / 757 00 50

Plankstadt
Friedrichstraße 19
06202 / 970 45 35

Oftersheim
Dreieichenweg 1
06202 / 970 45 35



Menschlich



Individuell



Fachlich



Tag und Nacht für Sie erreichbar: 06221 / 76 33 50

Verbandsgeprüfter Bestatter – Zertifiziertes Fachunternehmen Nr.: 05-010-01

Trauerseite

Nachruf

Wir haben unseren ehemaligen Kollegen

Achim Bourbiel

auf seinem letzten Weg begleitet.

Er war wesentlich am Aufbau der Realschule Brühl/Ketsch beteiligt und hat sich in vielen Bereichen außerordentlich engagiert. Dafür sind wir sehr dankbar.

Wir haben ihn gern gehabt und trauern mit seiner Familie.

**Die Schulgemeinschaft der
Marion-Dönhoff-Realschule Brühl/Ketsch**

Nachruf

Die Privatmannschaft 1969 Brühl
musste von ihrem langjährigen Mitglied

Werner Frei

für immer Abschied nehmen.

Wir werden in Ehren seiner stets gedenken.

Seine Kameraden der PMS

Steh' nicht weinend an meinem Grab,
ich bin nicht dort unten,
ich schlafe nicht.

Ich bin tausend Winde, die weh'n,
ich bin das Glitzern der Sonne im Schnee,
ich bin das Sonnenlicht auf reifem Korn,
ich bin der sanfte Regen im Herbst.

Wenn du erwachst in der Morgenfrühe
bin ich das schnelle Aufsteigen der Vögel
im kreisenden Flug.

Ich bin das sanfte Sternenlicht in der Nacht.
Steh' nicht weinend an meinem Grab,
ich bin nicht dort unten,
ich schlafe nicht.

American Indian

Brühler Bestattungsinstitut GREDEL

Brühl, Stuttgarter Straße 26 ☎ 7 15 28

Jederzeit erreichbar, auch abends und an Sonn- und Feiertagen • Fachkundige Beratung • Erledigung der Formalitäten bei allen Ämtern, Krankenkassen und Versicherungen • Textliche Gestaltung von Todesanzeigen, Danksagungen und Trauerdrucksachen • Überführungen von und nach allen Orten • Särge, Sterbewäsche und Urnen in vielen Ausführungen und allen Preislagen • Bestattungsvorsorge zu Lebzeiten

Stellenmarkt

PHYSIOTHERAPEUT/-IN

auf 400-€-Basis oder mehr ab sofort gesucht, MLD erwünscht.

Auf Ihre Bewerbung freut sich

Physiotherapie Petra Holzmann

Ketsch, Tel. 0 62 02 / 6 35 65 od. 01 75 / 2 44 40 05

www.physio-holzmann.de

Freundliche, engagierte

Arzthelferin

zur Ergänzung unseres Teams, Erfahrung mit Hausarzt plus, DMP, in Teilzeit oder auf 400-€-Basis vor- und/oder nachmittags ab sofort gesucht.

Praxis für Allgemeinmedizin/Naturheilverfahren

Dr. med. Frank Eitner, Mannheimer Str. 19E, 68782 Brühl

Telefon 0 62 02 / 70 22 80 oder 01 72 / 8 77 82 35

E-Mail: frank.eitner@web.de

Auszubildende/r
Zahnmed. Fachangestellte/r
Zahntechniker/in

Wir bieten **fundierte** Ausbildungen
in **anspruchsvollen & sicheren** Berufen
mit **Perspektiven & Karrierechancen.**

Sie haben einen guten Realschulabschluss o. Abitur
und wollen in einem **Top Team** mitarbeiten?
Prima, wir freuen uns auf Ihre Bewerbung
am Besten per E-Mail an:
praxis@dr-micke.de

**Zahnärztliche Praxisklinik
Dr. Micke & Team**
Helmholtzstr. 33- 35 | Schwetzingen



Die Evangelische Kirchengemeinde Schwetzingen sucht für ihre vier Kindergärten zum nächstmöglichen Zeitpunkt



Erzieher/-innen in Teil- oder Vollzeit

Wir erwarten:

- Konfessionszugehörigkeit
- Staatliche Anerkennung als Erzieher/-in
- Teamfähigkeit
- Flexibilität und Einsatzbereitschaft
- Offenheit für kundenorientiertes und familienbezogenes Arbeiten
- Aktive Mitwirkung bei der Umsetzung unserer Konzeption
- Selbstständige und eigenverantwortliche Arbeitsweise
- Bereitschaft für Vertretungen

Wir bieten:

- Moderne Einrichtungen von 2-gruppig bis 5-gruppig mit unterschiedlichen Betreuungsangeboten
- Bezahlung nach TVöD
- Ein qualifiziertes und sehr engagiertes Team
- Förderung der beruflichen Fort- und Weiterbildung
- Eine dynamische pädagogische Arbeit

Ihre Bewerbungsunterlagen senden Sie an:

Ev. Kirchengemeinde

Heidelberger Str. 1, 68723 Schwetzingen

Tel. 06202 / 12 72 40

Wir suchen Gartenarbeiten

Gartenpflege - auch Jahrespflege, Heckenschnitt, Baumfällung und Rollrasen und Zäune, Pflaster- und Natursteine-Verlegung aller Arten, Terrassenbau mit Platten und Holz

Tel. 0621 / 43 72 20 19

- PROJEKTIERUNG UND FERTIGUNG VON SONDERMASCHINEN & PRODUKTIONSANLAGEN
- KONSTRUKTION
- KOMPLETTLÖSUNGEN
- STEUERUNGSSYSTEME
- AUTOMATISIERUNGSTECHNIK
- MONTAGE UND INBETRIEBNAHME

Wir sind ein Unternehmen, das erfolgreich auf dem Gebiet der Spezialmaschinen und Anlagentechnik tätig ist. Das Leistungsspektrum erstreckt sich von der Konstruktion, Fertigung, Montage bis hin zur Produktionsanlage, im kompletten Bereich der Mechanik und Automatisierungstechnik.

Wir stellen ein:

■ Konstrukteure und techn. Zeichner

(Ingenieure/Techniker/Meister)

zur selbstständigen Projektierung sowie Konstruktion von Sondermaschinen und Anlagen auf AutoCAD 2D und Inventor 3D

■ Mechaniker

Werkzeugmacher/Maschinenschlosser/Maschinenbauer

für die Fertigung, Bau, Montage und Installation von Sondermaschinen und Anlagen, bei uns im Hause sowie im In- und Ausland.

■ Projektingenieure Elektrotechnik

(Ingenieur/Techniker/Meister)

Sie besitzen eine abgeschlossene technische Ausbildung mit Fachkompetenz in der Elektrotechnik, sicheren Umgang mit EPLAN CAE-System, Schaltanlagenprojektierung, Automatisierungstechnik, Antriebstechnik, SPS-Steuerungen (Siemens S7/WinCC) sowie Inbetriebnahme von Sondermaschinen.

■ Elektriker (Elektromechaniker)

für die Installation im Sondermaschinen- und Anlagenbau, bei uns im Hause sowie im In- und Ausland.

Ritz Maschinenbau GmbH · In der Breitwiese 4 · D-76684 Odenheim · Tel. 07259 / 910 910

RITZ
SONDERLÖSUNGEN
Maschinenbau



Wir suchen
freundliche
Mitarbeiter(m/w)
für den Verkauf

für unseren neuen
Imbiss vor dem
HORNBACH Baumarkt
in Schwetzingen. In
Voll- und Teilzeit.

www.grillbar.biz rt@grillbar.biz
Rainer Tremmel 015772992777

Suche freundl. und flexiblen
Rentner (400-€-Basis)

für Apotheken-Auslieferungstouren (Tag und Nacht).
Bitte ab 17.00 Uhr: **Telefon 0 62 02 / 9 25 99 41**

Immobilien

Brühl-Rohrhof:
ETW im EG, 3 ZKB, WC sep., ca. 75 m², Balkon/Loggia, Stellplatz, Keller, Küche, Bad u. Toilette neu renoviert, sof. beziehbar, Preis: 108.000,- €

Brühl
Dachgeschosswohnung in 6-Fam.-Haus, 2 ZKB, EBK, zzgl. 1 Maisonettezimmer im Hochdach, Balkon, ca. 76 m², Keller, Abstellplatz, sofort beziehbar, Preis: 119.000,- €

Brühl
Dachgeschosswohnung, 2 ZKB, Keller, Pkw-Stellplatz, Bad neu renoviert, sof. beziehbar, Preis: 89.000,- €
Provision: 3% zzgl. MwSt.

RS Immobilien + Verwaltung GmbH
Telefon 0 62 02 / 76 42 oder 0 62 02 / 70 29 50

Wir Brühler Immobilienteam!!!

VERMIETUNG

Brühl: 3 ZKB, ca. 75 m ² , 2.OG/DG in gepfl. 3-FH an ruhige Einzelperson, TL-Bad, ab 09/12	€ 390,- + NK
Schwetzingen: 2 ZKBB, ca. 66 m ² , 1.OG, TL-Bad, Fliesen, Laminat, zzgl. Stipl. ab 06/12	€ 506,- + NK
Rohrh.: 5 1/2 ZK2BB-Mais.-Whg., 2. + 3. OG in 5-FH, off. Kamin, Sauna, 2 TL-Bäder, zzgl. 2 Stpl.	€ 1010,- + NK
Plankstadt: 3 ZKB, 1.OG in 3-FH, ca. 64 m ² , TL-Bad, ruhige Lage, Altbau energetisch saniert	€ 410,- + NK

VERKAUF

Brühl: 2 1/2 ZKB, ca. 67 m ² , 2. OG/DG in 3-FH, TL-Bad, Gemeinschaftsgarten, ruhige Lage, frei	€ 72.500,-
Plankstadt: 3 ZKBB, eig. Garten, ca. 70 m ² , 1. OG in 6-FH, TL-Bad, Fliesen, teilw. zu renovieren	€ 89.000,-
Ketsch: EFH freistehend, 4 1/2 ZKBB, ca. 155 m ² Wfl., ca. 520 m ² Grdst., off. Kamin, sehr gepfl., frei	€ 399.000,-
Ketsch: 2 ZKB, Terr., Garten, ca. 55 m ² in 5-FH, TL-Bad, ruhige Lage, zzgl. Stipl.	€ 79.999,-
Ketsch: 3 ZKB, Terr., Garten, ca. 70 m ² in 5-FH, TL-Bad, ruhige Lage, derzeit vermietet, zzgl. Stipl.	€ 122.000,-
Ketsch: 3 ZKBB-Mais.-Whg., ca. 70 m ² , 2003 kpl. saniert, EBK, sehr hochw. Ausstattg., zzgl. Garage	€ 151.000,-

!!!Weitere Angebote finden Sie im Immobilienscout oder www.kk-immobilien-bruehl.de. Rufen Sie uns an!!!

KK Immobilien Kirstin Kehr, Ketscher Str. 2b
68782 Brühl, Tel. 0 62 02 / 6 07 02 30

Zu vermieten in Brühl:

3 ZKB, ca. 84 m², EG, großer Balkon, Tageslichtbad mit Wanne und Dusche, Laminat neu, Nachtspeicherheizung und Abstellplatz, Miete 550,- € + NK + 2 MM Kautions.
Tel. 0 62 02 / 7 14 43

Doppelhaushälfte von privat provisionsfrei in Altlußheim zu vermieten

Erstbezug: 2003, Grundstück gesamt: 238 m², Wohnfläche EG-DG: ca. 150 m², zusätzlich Hobbyraum im Keller, beheizt, ca. 28 m², zusätzlich Kellerraum ca. 27 m². EG: Zimmer, Küche, Gäste-WC, Flur. OG: 1 Zimmer groß, 1 Zimmer klein, Bad mit Badewanne, Dusche und zwei Waschbecken. DG: 1 Zimmer groß, 1 Zimmer klein, Bad mit Dusche und Waschbecken. Garage direkt am Haus, Kaltmiete 1.150,- € + Garage 50,- €, 2 MM Kautions. Bei Interesse:
Tel. 0173 / 4 52 74 07 oder 06202 / 7 89 58 ab 18.00 Uhr

Ca. 70 m² – 2 Zi., Kü., Bad, Balkon

in Schwetzingen-Nord in einem sehr gepflegten Haus im 2. OG mit Aufzug. Einkaufsmöglichkeiten (Lebensmittel, Apotheke, Sparkasse etc.) gegenüber. Autobahn in 2 Min., Nahverkehr direkt vor der Tür. Preis VHB Wohnung 79.000,- € + Tiefgarage 10.000,- €
Tel. 06202 / 5 77 97 95 AB

Schwetzingen-Schälzig:

sehr helle, großzügige, wunderschöne, moderne 3-Zimmer-ETW im 2. OG eines Mehrfamilienhauses, mit Blick auf den Wald, privat zu verkaufen. BJ 1998, 107 m², EBK, weiße Fenster und Türen, TL-Bad, Gäste-WC, FB-Heizung, 219.000,- € zzgl. TG-Stellplatz.
Tel. +49 151 16 81 01 47

SIE MÖCHTEN IHRE IMMOBILIE VERKAUFEN?
Zahlreiche Interessenten | Kostenfreie Werteschätzung | Exzellente Marktkenntnis | Erfahrung seit 1996

WIR SUCHEN AKTUELL IN: BRÜHL

- Freistehende 1-2 Familienhäuser bis 490.000 Euro
- Doppelhaushälfte/Reihenhäuser bis 320.000 Euro
- Sanierungsbedürftige Häuser bis 220.000 Euro
- Mehrfamilienhäuser/Wohn- und Geschäftshäuser
- Eigentumswohnungen ab 3 Zimmer
- Bauplatz zur Wohnbebauung

Diana Beckenbach
gepr. Immobilienmaklerin (SFA)
06221 4 34 10-0

schürerrer-fleischer
IMMOBILIEN
IHR ERFOLG IST UNSER ZIEL!

www.schuererer-fleischer.de

Neulußheim

schöne 3-ZKB-DG-Wohnung zu vermieten, zentral, trotzdem ruhig, ca. 60 m², renov., Balkon mit tollem Ausblick, Keller, Stellpl., im gepfl. 3-Fam.-Haus, ab 1.7. frei, 440,- € + NK, 2 MM Kautions, bevorzugt an Einzelperson ab mittlerem Alter.
Tel. 06205 / 3 84 01 ab 18.00 Uhr

Wir suchen für vorgemerkte Kunden

Ein- und Zweifamilienhäuser in Brühl-Rohrhof, Ketsch, Schwetzingen und Oftersheim sowie 2- bis 4-Zimmer-Wohnungen zum Kauf. Ebenso Mietwohnungen aller Größen.
Für Verkäufer und Vermieter ist unser Komplett-Service kostenfrei.
ENGERT Immobilien – 68775 Ketsch – Tel. 06202 / 6 21 00

Brühl-Rohrhof – 3 ZKB, Dachgeschoss

79 m²/DIN, helle Wohnung mit gr. Küche, komplett Laminat-Fußboden, Bad mit Wanne und Fenster, Garage, frei ab 1.8.2012, € 460,- + € 40,- Garage u. überdachter Stellpl. + NK + Kautions + Provision
ENGERT Immobilien – 68775 Ketsch – Tel. 06202 / 6 21 00

Brühl-Rohrhof

2-ZKB-Wohnung, EG, Balkon, frei ab 01.07., € 490,- inkl.
2 Pkw-Stpl. in TG, zzgl. NK, Kautions & Provision.

Dairetzis & Zahn Immobilien, Tel. 0 62 05 / 20 85 48

Genießen Sie den Sommer im eigenen Garten!

Frei stehendes Einfamilienhaus mit sep. Appartement in
Schwetzingen-Hirschacker, großes Grundstück (750 m²),
neu renoviert, Hinterhofbebauung möglich, 390.000,- €

Dairetzis & Zahn Immobilien, Tel. 0 62 05 / 20 85 48

3-Zi.-Wohnung mit Balkon in Oftersheim

1. OG, 88 m², 3 Zi. mit Küche, Bad (mit Dusche und
Badewanne), WC extra, Elektroheizung, komplett gefliest,
1 gr. Kellerraum, Kfz-Stellplatz, ruhige Wohnlage,
2-FH, Gartenmitbenutzung mögl., ab 01.07.2012,
Miete € 590,- + NK + Garage € 50,-

Bei Interesse: Tel. 06227 / 29 96

Immobilien – Mieten**Ab sofort in Plankstadt, von privat
gemütliche 70-m²-Wohnung**

alles gefliest, Kieferholzdecken, 3 Zimmer, Küche, TL-Bad + Dusche,
Kellerraum, in ruhigem 4-Familien-Haus zu vermieten, Kaltmiete 500,- €
+ Nebenkosten 100,- €. **Tel. 06202 / 34 23 oder 0172 / 6 22 02 21**

**Große Garage
ab 1.6.2012 in Rohrhof zu vermieten**

Einfahrtshöhe ca. 2,40 m, Tiefe ca. 7,60 m,
Breite ca. 3,70 m.

Tel. 0 62 02 / 6 13 28

Brühl

attraktive 3 ZKB, im EG, hochwertige Ausstattung mit EBK,
großer Balkon, ca. 85m² Wohnfläche, 580,- € + NK.

Bühler Immobilien GmbH • Tel. 0175 / 3 83 83 91

Junge Frau mit festem Einkommen

sucht 2 ZKB mit Balkon und gerne mit EBK, in
Brühl oder Schwetzingen, zur Miete.

Tel. 01 76 / 64 93 39 25

Unterricht

Güte Nachhilfe – Güte Noten!

Nacharbeiten – Vorbereiten – Absichern.
Für Schüler, Studenten und Azubis.

Dr. C. Sussieck – Private Nachhilfeschool | Grenzhöfer Straße 3
68723 Schwetzingen | T. 0 62 02 / 1 22 60 | www.sussieck.de

LERNCAMPS PFINGSTFERIEN

Alle Klassen • ABI-, MR-Vorbereitung
28.05. bis 01.06. oder 04.06. bis 08.06.

Institut für Jugendmanagement – Heidelberg Rohrbach-Süd
Anmelden unter Tel. 0 62 21 / 3 95 56 75 • www.ijm-online.de

30 Euro
Endspurt-Rabatt

studienkreis
... und Lernen wird einfach

1
3
2

Auf zum Zeugnis-Endspurt!

Mit Profi-Nachhilfe zu besseren Noten

Brühl, 0 62 02/70 24 24 • Schwetzingen
0 62 02 / 1 51 15 • Rufen Sie uns an: Mo-Sa 8-20 Uhr

Einfach gute Noten

**Hotels & Gastronomie****TV Clubhaus Brühl**

Wiesenplätzweg 2 • Tel. 0 62 02 / 7 18 52

Am Pfingstsonntag und Pfingstmontag

großes

Spargel-Erdbeer-Buffet

von 11.00 - 15.00 Uhr

22,90 € Preis pro Person, Kinder bis 6 Jahre frei

Wir bitten um Reservierung!

Rechtsanwälte**BOOS & ELFNER**

Anwaltskanzlei

www.boos-elfner.de

Jutta Boos
Rechtsanwältin

Verena Elfner
Fachanwältin
für Familienrecht

Tätigkeitsschwerpunkte:

Familienrecht, Erbrecht, Mietrecht, Allgemeines Zivilrecht

Schönauer Str. 33 • 68723 Plankstadt

Tel 0 62 02 / 5 77 72 90 • E-Mail: info@boos-elfner.de

Gesundheitswesen**Abnehmen nach den Genen**

Sie essen wenig und nehmen trotzdem zu?

Finden Sie heraus was Sie dick macht.

Durch eine Genanalyse (einfache Speichelprobe)
wird festgestellt welche Nahrungsmittel Sie dick machen
und was Sie am abnehmen hindert.

**Ausführliche Info: Telefon 0 62 05 / 2 55 04 52
oder www.naturheilpraxisschieber.de**

Haus & Garten

Sommer-Terrassen-Laune-Pflanzen
Sonntag, 27. Mai, 9.30 - 14.00 Uhr
mit Spargel-Land-Brunch*

*bei schlechtem Wetter in der Scheune!

GARTENCONTOR

Pflanzen • Accessoires • Raritäten
68789 St. Leon-Rot Tel.: 06227-86030 www.gartencontor.de
Baumschulen Lhotsky gegenüber St. Leoner See



Auto & Verkehr

LIMITIERTE STÜCKZAHL



BMW X1

www.bmw-krauth.de



Freude am Fahren

JETZT EINSTEIGEN. UNSERE BMW X1 AKTIONSFahrZEUGE.

Steigen Sie jetzt günstig wie nie in den BMW X1 ein. Unsere limitierten Aktionsfahrzeuge warten auf Sie. Solange der Vorrat reicht.

Finanzierungsbeispiel BMW X1sDrive18i

Neuwagen, apinweiss uni od. schwarz met., Stoff anthr. / schwarz, Klimaautomatik, Sitzheizung für Fahrer und Beifahrer, inkl. Navi mit Bluetooth, u.v.m.

Fahrzeugpreis:	25.425,00 EUR	Bearbeitungsgebühr:	0,00 EUR
Anzahlung		Darlehens-	
oder Ihr Gebraucher:	4.325,00 EUR	gesamtbetrag:	23.028,19 EUR
Nettodarlehensbetrag:	21.100,00 EUR	Laufzeit:	24 Monate
Sollzinssatz p.a.:	4,88 %	Effektiver Jahreszins:	4,99 %
		Zielrate:	18.451,20 EUR

Kraftstoffverbr. innerorts: 11,3 l/100 km, außerorts: 6,4 l/100 km, kombiniert: 8,2 l/100 km, CO₂-Emission komb.: 191 g/km, Energieeffizienzklasse F. Als Basis für die Verbrauchsermittlung gilt die ECE-Fahrzyklus.

monatl. Rate

199,€

Ein Angebot der BMW Bank, Stand 05/2012. Gebunden für die gesamte Vertragslaufzeit. Statt der Anzahlung nehmen wir auch gerne Ihr Fahrzeug in Zahlung. Alle Preise inkl. MwSt. Gerne errechnen wir Ihr individuelles Finanzierungs- oder Leasingangebot. Zzgl. Zulassungs- und Transportkosten i.H.v. 760,-€. Abbildungen exemplarisch.

Krauth

Autohaus Krauth GmbH & Co. KG

74909 Meckesheim Tel. 06226 9205-0	69190 Walldorf Tel. 06227 609-0	74821 Mosbach Tel. 06261 9750-0
74889 Sinsheim Tel. 07261 9251-0	68766 Hockenheim Tel. 06205 9788-0	69123 Heidelberg Tel. 06221 7366-0
www.bmw-krauth.de	www.mini.krauth.de	iPhone app erhältlich

BMW M.

IHR KRAUTH-GRUPPE PLUS: WIR SIND 100 % BMW...
...unabhängig, flexibel und individuell im Verkauf und Service und garantieren ein faires Preis-Leistungsverhältnis.

TÜV SÜD – Ihr Partner für Sicherheit!

Englerstr. 16 · 69126 HD-Rohrbach
Tel.: 06221 303047

Am Taubenfeld 18 · 69123 HD-Wieblingen
Tel.: 06221 8356-0

Jetzt online Termin buchen.
www.tuev-sued.de

Top Ergebnis in Service

-Anzeige-

Die BMW und MINI Krauth-Gruppe erzielt die Bestnote beim BMW Werkstatttest 2011

München. Die BMW und MINI Krauth-Gruppe wurde für hervorragende Ergebnisse im Werkstatttest der BMW Group im Rahmen der Veranstaltung „Forum der Besten“ in München mehrfach ausgezeichnet. Somit ist die Krauth-Gruppe unter den 137 Servicebetrieben von insgesamt 700 getesteten BMW-Servicebetrieben, die im vergangenen Jahr mit einem Gesamtergebnis von rund 100 Prozent überzeugten.

Die BMW Group testet jedes Jahr die Service- und Werkstattqualität der BMW/MINI Handelsbetriebe und Servicestützpunkte. Die Durchführung der Service Test 2011 wurde an den ADAC, die DEKRA und den TÜV Süd übertragen. Bewertet wird der gesamte Serviceprozess.

Karsten Engel, Leiter Vertrieb Deutschland der BMW Group betont: „Bei der BMW Group wird „Premium“ nicht nur durch das Produkt, sondern auch durch ausgezeichneten Service definiert – und zwar von der Terminvereinbarung über die Werkstatteleistung bis zur Auftragsabrechnung. Die Qualitätsoffensive, die wir 2009 ins Leben gerufen haben, hat uns nachhaltig auf ein neues Qualitätsniveau gehoben. Ich freue mich, dass die Krauth-Gruppe heute diese Auszeichnung erhalten hat.“

Marc-Stefan Tepe, Geschäftsführer des Standortes Heidelberg ergänzt: „Für uns steht der Kunde im Mittelpunkt. Es ist uns ein großes Anliegen, die Servicequalität regelmäßig zu optimieren und zu überlegen, auf welche Weise wir die Zufriedenheit der Kunden noch weiter steigern können. Die Familie Krauth und ich sind stolz, dass wir im Service-Test dieses hervorragende Ergebnis erzielt haben.“



Geschäftsanzeigen

Patentierter Sonnen- & Regenschutz!

Sparen Sie mit unserem Fabrikverkauf!

Fantastische Saisonangebote

Sonntag, Tag der offenen Tür in allen Filialen 13-17 Uhr*

Spezialkatalog & kostenloses/unverbindliches Aufmaßangebot anfordern!
Unsere Markisengroßausstellung:
 76275 Karlsruhe-Ettingen (Industriegebiet Ettingen-West) • Nobelstraße 2 • 0 72 43 / 94 77 08 5
www.mm-markisen.de

TÜV-GESPRÜFT

15 Jahre Garantie

ISO 9001

ISO 14001

* keine Beratung, kein Verkauf

STRAMPELPETER

100,- €

für Ihr altes, fahrbereites Damenfahrrad
beim Kauf eines neuen Fahrrades ab 399,- €

Auf Puky-Räder 10 % Rabatt!

Wir holen kostenlos Ihr defektes Fahrrad (Umkreis 10 km) ab!

Habichtstr. 16 (Eingang Wiesenstr.) · 68782 Rohrhof
☎ 0 62 02 / 70 26 70 · Fax 0 62 02 / 70 26 71

Öffnungszeiten: Mo. - Fr. 15.00 - 18.30 Uhr, Mittwoch geschlossen, Sa. 10.00 - 14.00 Uhr

**Tankschutz
Haase & Weik**

Ihr Fachmann für Heizöltanks
Fachbetrieb nach § 19 I WHG

68782 Brühl, In der Ziegelei 5
Tel. 06202 / 92 47 34

- Demontage alter Heizöltanks zu Festpreisen
- Ausführung sämtlicher Arbeiten an Heizöltanks
- Tankreinigung bei laufender Heizung
- Innenhüllen-Einbau
- Stilllegung und Verfüllung

Aßmann
TANK-DEMONTAGE

**TANKREINIGUNG
TANKSTILLEGUNG
TANKVERFÜLLUNG
ÖLVERLAGERUNG
MONTAGE NEUER TANKS**

Jürgen Aßmann
Bahnhofstr. 9

Tel. 07251 / 6 11 65
Fax 07251 / 6 93 27 76698

Ubstadt-Weiher

**Umzüge
Haushaltsauflösungen
Entrümpelungen**

☎ 0 62 21 / 3 63 13-0

ifa

ifa Heidelberg/Rhein-Neckar
Fabrikstraße 28 · 69126 Heidelberg
Fax 3 63 13 20 · E-Mail: post@ifa-heidelberg.de

fuchs GmbH
Wertstoffhof

Annahme von Gewerbe- und Privatabfall jeglicher Art
Täglich von 7.00 bis 17.00 Uhr · Sa. 8.00 bis 13.00 Uhr
Abholung durch unseren Containerdienst

Containerdienst Wittener Str. 14 · 68219 Mannheim
Entsorgung 06 21 - 89 71 20
Umweltschutz www.fuchs-container.de

Thot-BAU
BAUTENSCHUTZ
Meisterbetrieb

- Kellertrockenlegung
- Terrassen- und Balkonsanierung
- Altbausaniierung
- Umbauarbeiten

☎ 0621
71 27 73

www.thot-bau.de

Sofort Ölwechsel
alle Pkw und Kleintransporter

An- und Verkauf aller Fahrzeuge
Beratung: günstige Kfz-, Rechtsschutz-, Unfallversicherung usw.

AutoŠuster

Casterfeldstr. 126, 68199 MA-Neckarau
Tel. 06 21 / 85 37 37 · Fax 06 21 / 8 41 42 13

Miele IMMER BESSER

Schnell

Kommt unser Kundendienst zu Ihnen, wenn Sie ihn mal brauchen sollten.
Größte Miele Ausstellung der Region

Günter Schneider GmbH
Miele-Spezial-Vertragshändler
Industriestr. 28 · 69207 Sandhausen
Tel. 0 62 24 / 44 00

**Schlosserei
Metallbau Blitz**

- ☒ Edelstahlverarbeitung
- ☒ Tore - Geländer - Stahltreppen
- ☒ Allgemeine Schlosserarbeiten
- ☒ Vordächer - Überdachungen
- ☒ Wintergärten - Markisen - u. v. m.

Inhaber H. Weigand
Antoniusweg 10
68723 Plankstadt

Tel. 0 62 02 / 5 77 72 13
Fax 0 62 02 / 5 77 66 26
E-Mail: metallbaublitz@arcor.de

Ihr Partner für Geburtstags-, Hochzeits- und Groß-Feuerwerke!

www.hofacker-feuerwerk.de

Hofacker Feuerwerk e. K., ☎ 06236 / 33 44, ab 14 Uhr

Bedachungen-Burkhardt

Fassadenverkleidungen
Flachdacharbeiten
Dacheindeckungen
Dach-/Innenausbau
Spengler-/Blechenerarbeiten
Schieferarbeiten
Gerüstbau
Isolierungsarbeiten

Tel. 0 62 02 / 6 36 98
Fax 0 62 02 / 6 21 29
Mobil 01 70 / 9 38 35 81

Plankstadter Str. 28
68775 Ketsch

-eingetr. Betrieb in der Handwerkskammer-

**SANITÄR UND
SCHWIMMBADTECHNIK**

GAS-, WASSERINSTALLATIONEN

Bäder · Badsanierung · Badausstattung (auch behindertengerecht)
Rohrbruchortung · Bautrocknung · Solar · Wärmepumpen ·
Schwimmbadbau, -sanierung, -technik, -zubehör
Wasseraufbereitung · Wasserpflegeprodukte · Whirlpools · Saunen

Beratung · Installation · Kundendienst · Wartung

Meisterbetrieb Michael Rößler

Werkstatt u. Verkauf: Schulstraße 60 · 68775 Ketsch · Tel. 06202- 608068
0170-8009679 · Fax 06202-608069 · info@badewelt.de · www.badewelt.de

24-Stunden-Ticket-Hotline 0 18 05 / 62 54 66 = MA Kino
(14 ct/min. aus dem deutschen Festnetz. Mobilfunkhöchstpreis 42 ct/min.)

PROGRAMM 24. - 30. MAI 2012



NEU Men in Black 3 (3D) FSK 12 17:15 / 20:00 / 23:00, Sa-Mi auch 14:30 Uhr	NEU Men in Black 3 (2D) FSK 12 14:45 / 17:30 / 20:30, Fr-So auch 23:00 Uhr
NEU Sağ Salim (türk. OmU) FSK 16 Di/Mi 16:45, Do/Mo auch 23:00 Uhr	NEU Ein ruhiges Leben FSK 12 18:00, Fr-So auch 22:45 Uhr
NEU Act of Valor FSK 16 20:15 / 23:00 Uhr	NEU Janosch: Komm wir finden einen Schatz 2D FSK 0 14:00 / 16:00 Uhr
NEU I want to run FSK 0 Do-Mo 16:45 Uhr	NEU Janosch: Komm wir finden einen Schatz 3D FSK 0 Mo/Di 15:30 Uhr
NEU Yellow Sea FSK 18 19:30 / 22:45, Mi ohne 22:45 Uhr	Lachsfischen im Jemen FSK 6 14:30 / 19:30 (Mi ohne 19:30 Uhr)
Der Diktator FSK 12 17:30 / 20:00 / 22:45, Sa-Mi auch 15:00 Uhr	Our Idiot Brother FSK 0 Do-Di 18:30 Uhr
Hanni und Nanni 2 FSK 0 17:15 (ohne Di), Sa-Mi auch 14:45 Uhr	Hanni und Nanni 2 FSK 0 14:00 / 16:15 Uhr
Dark Shadows FSK 12 17:00 / 20:00 / 22:45, Sa-Mi auch 14:15 Uhr	Die Kunst zu Lieben FSK 12 20:30 Uhr
21 Jump Street FSK 12 20:15 (ohne Sa), 23:00 Uhr (ohne Mo)	Ausgerechnet Sibirien FSK 0 20:45 Uhr
Lockout FSK 16 Di/Mi 23:00 Uhr	Bel Ami FSK 12 Mi 15:15 Uhr
Das Hochzeitsvideo FSK 12 17:45 Uhr	50/50 - Freunde fürs (Über)Leben FSK 12 Mi 17:30 Uhr
The Cold Light of Day FSK 16 Mi 22:45 Uhr	Marvel's The Avengers 2D FSK 12 Do-So 17:00, Do-So/Di/Mi 20:00, Fr/Sa/So auch 22:00 Uhr
Project X FSK 16 Fr-So 23:00 Uhr	The Lucky One: Für immer der Deine FSK 12 17:00, Fr/Sa/So auch 23:00 Uhr
Spy Kids 4D FSK 6 Sa/Mo-Mi 13:45 Uhr	Fischen Impossible FSK 0 14:45 Uhr
Wir kaufen einen Zoo FSK 0 Sa-Di 13:45 Uhr	My Week with Marilyn FSK 6 Mo/Di 17:45 Uhr
Marvel's The Avengers 3D FSK 12 17:00 / 19:45 / 23:00 Uhr, Fr ohne 19:45, Sa-Mi auch 13:45 Uhr	Und wenn wir alle zusammenziehen? FSK 6 So 15:15, Mi 18:30 Uhr
American Pie: Das Klassentreffen FSK 12 17:30 / 20:00 / 22:45, Sa-Mi auch 14:30 Uhr	Spieglein, Spieglein - Die wirklich wahre Geschichte von Schneewittchen FSK 0 Do-Sa 15:00 Uhr
Titanic 3D FSK 12 Mi 16:00 Uhr	Piraten - Ein Haufen merkwürdiger Typen 2D FSK 0 15:15 Uhr (ohne Mo/Di)
Die Tribute von Panem - The Hunger Games FSK 12 Sa-Mi 14:00 Uhr	Sams im Glück FSK 0 Mo/Di 15:15 Uhr
Türkisch für Anfänger FSK 12 Mi 14:00 Uhr	Best Exotic Marigold Hotel FSK 0 Mi 17:30 Uhr
Die Reise zur geheimnisvollen Insel 3D FSK 6 So 13:30 Uhr	Ziemlich beste Freunde FSK 6 17:30 Uhr (ohne Mi)
Sneak Preview Night FSK 16 Mo 20:15 Uhr	Die OV Sneak FSK 16 Sun 8:00 pm
4-Teens-Preview - LOL FSK 12 Di 17:00 Uhr	Tatort: Nie wieder frei sein FSK 16 So 20:15 Uhr. Der Eintritt ist frei!
Fetih - 1453 (türk. OmU) FSK 16 Di 19:30 Uhr	Tatort: Skapell FSK 16 Mo 20:15 Uhr. Der Eintritt ist frei!
Echte Kerle: Safe FSK 16 Mi 20:00 Uhr	OV Men in Black 3 (2D) FSK 12 3:00, 5:30, 8:15, Fr/Sat/Sun also 11:00 pm
L-Filmmacht Jamie & Jessie sind nicht zusammen (OmU) FSK 16 Fr 20:00 Uhr	OV Dark Shadows FSK 12 8:15 (without Sun), Fr/Sat/Sun 11:00 pm
Eurovision Song Contest Sa 20:00 Uhr (Einlass)	Omu The Dictator FSK 12 6:00, Thu-Sat/Tue/Wed 8:15, Sun also 10:30 pm
OV Marvel's The Avengers 3D FSK 12 4:30 pm (without Wed)	OV Marvel's The Avengers 2D FSK 12 Fri/Sat 10:30 pm
OV Men in Black 3 (3D) FSK 12 4:45 / 7:45 / 10:30 pm, Sat-Wed also 2:00 pm, Sat without 10:30 pm	OV Salmon Fishing in the Yemen FSK 6 Wed 7:30 pm

Uns findet man auch bei www.facebook.com

Film der Woche

MEN IN BLACK 3

Zweites Sequel über die intergalaktischen Geheimagenten K und J, in dem J in die Vergangenheit reisen muss, um das Leben seines Partners und den gesamten Planeten zu retten.

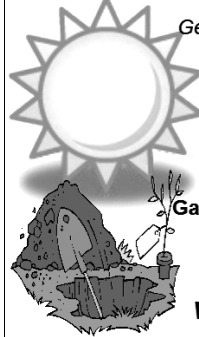
Die wohl coolsten Geheimagenten des Universums sind zurück: K und J, die zwar schon seit 15 Jahren bei den Men in Black arbeiten, aber immer noch für Überraschungen gut sind. Als K nach einem Zwischenfall wie vom Erdboden verschluckt ist, erfährt J von seiner Kollegin, dass K bereits seit 40 Jahren tot sei. Für J steht sogleich fest, dass hier etwas nicht mit rechten Dingen zugeht. Er reist kurzerhand in die Vergangenheit, um das Übel bei der Wurzel zu packen. Dabei muss er herausfinden, dass sein Partner einige gut gehütete Geheimnisse hatte, deren Ausmaß J erst durch das Zusammentreffen mit dem jungen K erahnen kann. Coole Outfits, bizarre Kreaturen, ein



mysteriöser Auftrag und das Ganze nun im Retro-Look der New Yorker Sechzigerjahre: Die Geschichte des dritten Teils kommt erfrischend und originell daher und trumpft diesmal sogar mit 3D-Optik auf.

Der vollständige Bericht und Trailer zu diesem Film unter LOKALMATADOR.DE
WebCode: MIB1000

Mit uns kommt die Sonne in Ihren Garten



Gestaltung-Umgestaltung-Baumschnitt
Rollrasen-Teichbau-Pflasterbau
Natursteinarbeiten-Pergolenbau
Zaun und Torbau-Gartenpflege
Reparaturarbeiten
und vieles mehr.

Fritz Sold jun.
Garten-Landschaftsbau Plankstadt
Tel.: 06202/52568
Fax.: 592640

www.Galabau-sold.de



Als Entsorgungsfachbetrieb kümmern wir uns um Ihren Dreck ...

... und fahr'n ihn sauber, **PREISWERT** weg!

Sperr-, Gewerbe-, Sondermüll, Bauschutt u. Holz
Erd- und Abbrucharbeiten

Wir liefern
Sand, Kies, Mutterboden,
auch in kleinen Mengen

Entrümpelungen,
Haushalts-, Büro-,
und Gewerbe-Auflösungen
schnell und preiswert

Container Weis Tel. **06224/71030**
Entsorgung GmbH

Anwaltlicher Notdienst Fachanwalt für Strafrecht Manfred Zipper

Rechtsanwälte Zipper & Kollegen
Carl-Benz-Str. 5, 68723 Schwetzingen
Telefon 0 62 02 / 85 94 80 · Mobil 01 75 / 4 01 86 33

K-NUSSBAUM VERTRIEBS GMBH

BUCHEN SIE JETZT Ihre Anzeige auf den nächsten Sonderseiten in verschiedenen Themenkollektiven.

Die Themenkollektive können sowohl einzeln als auch in einer Vielzahl von Kombinationen für alle Amts- und privaten Mitteilungsblätter von NUSSBAUM MEDIEN St. Leon-Rot GmbH & Co. KG im Rhein-Neckar-Kreis und im Kreis Karlsruhe gebucht werden.

Folgende Themenkollektive werden demnächst veröffentlicht:

Thema	KW
Bauen – Renovieren – Einrichten	23
Ihr Gartenparadies	23
Immobilienguide Juni	23
Fit, schön & gesund	24
NUSSBAUM-Regional "Freizeit"	24
Motorwelt	25

Die jeweiligen ortsbezogenen Anzeigenschlüsse entnehmen Sie bitte aus unseren aktuellen Mediadaten.

PLANEN SIE MIT UNS!
WIR FREUEN UNS AUF IHREN ANRUF!

Im Auftrag von NUSSBAUM MEDIEN St. Leon-Rot GmbH & Co. KG: K. Nussbaum Vertriebs GmbH
Opelstraße 29 • 68789 St. Leon-Rot • Telefon 06227/5449-0 • Fax 0 62 27 / 54 49-11 90
E-Mail: info@knvertrieb.de • Geschäftszeiten: Mo-Do, 8.00-17.00 Uhr, Fr, 8.00-13.00 Uhr



KSP Bedachungen
 Flach- und Steildachtechnik UG
 (haftungsbeschränkt)

Dacheindeckungen • Fassadenverkleidungen • Spenglerarbeiten
 Gerüstbauarbeiten • Dachflächenfenstereinbau
 Flachdachsanierung • Asbestsanierung • Flachdachbegrünung

Carl-Zeiss-Str. 15 | Tel.: 0 62 05 / 1 67 33 | www.ksp-bedachungen.de
 68799 Reilingen | Fax: 0 62 05 / 2 79 04 44 | ksp-bedachungen@freenet.de

Landschafts- u. Gartengestaltung

Firma R. Schindler
 Telefon 0 62 21 / 7 50 00 86 • Fax 7 51 75 49

Baumfällarbeiten, Umgestaltung, Neuanlagen, Pflasterarbeiten, Terrassenbau und mehr

Zimmerei
Gerhard Erny

Gerüstbau • Holzrahmenbau mit CAD-Planung
 Dachumdeckung • Innenausbau • Spenglerarbeiten
 Treppenbau • Velux-Dachfenster

Pfälzer Ring 22/1 | Tel. 06205 / 92 32 53
 68766 Hockenheim | Fax 06205 / 92 32 54
 www.zimmerei-erny.de | info@zimmerei-erny.de



Ihr mediterranes Stadrestaurant in Sinsheim

Burggasse 26 (direkt auf dem Burgplatz) in 74889 Sinsheim

Unser Restaurant verfügt über 50 Plätze (im Gastraum)
 und über 42 Plätze auf der Terrasse.

Das Haus bietet Ihnen fangfrische Köstlichkeiten A la carte oder als Menü.

Telefon: (07261) 948 93 95
 Email: restaurant@fisherman-tom.com
 Internet: www.fisherman-tom.com

Unsere Öffnungszeiten
 Dienstag bis Samstag von 18:00 bis 23:00 Uhr
 An Sonn- und Feiertagen von 12:00 bis 16:00 Uhr

Änderungsschneiderei

Regina Knittel



Di. - Fr. 15:30 - 18:30 Uhr
 Sa. 9:00 - 12:00 Uhr

MONTAGS geschlossen

Schwarzwaldstr. 3 | Tel.: 0 62 02 / 12 70 52
 68782 Brühl-Rohrhof | Fax: 0 62 02 / 12 70 53

FESTSPIELHAUS BADEN-BADEN
 Juni/Juli 2012




POWER!PERCUSSION Ein Fest für Schlagzeug-Freunde	17. Juni
BOBBY MCFERRIN & CHICK COREA Zwei Jazz-Päpste – ein Gipfeltreffen	22. Juni
KLAVIERKONZERT FÜR DIE LINKE HAND von Maurice Ravel. Das virtuose Kultstück schlechthin	23. Juni
ARIEN UND LIEBESDUETTE DES BAROCK Philippe Jaroussky & Marie-Nicole Lemieux	24. Juni
HÉLÈNE GRIMAUD SPIELT BRAHMS Filarmonica della Scala	01. Juli

Eintrittskarten erhalten Sie über unser Service-Center: 07221/3013-101.
 Bitte fordern Sie unser ausführliches Jahresprogramm an. www.festspielhaus.de

ILLU: STEFAN RAJEWSKI - FOTOLIA/TI.M.A. - PHOTOCASE/ZWEIDREIENS

GeothermieBrühl

Anzeige

Aktueller Projektstand Mai 2012

Der erste Bohrabschnitt der ersten Bohrung in Brühl mit einer Tiefe von knapp 500 Metern ist nun fertiggestellt. Der erste Bohrabschnitt der zweiten Bohrung wird noch in diesem Monat abgeschlossen sein. Ab Juni werden dann beide Bohrungen mit einem Großbohrgerät bis zu einer Endtiefe von ca. 3.800 Metern weitergeführt.

Die von GeoEnergy installierten Messnetze zur frühzeitigen Erkennung seismischer Erschütterungen zeichnen seit Bohrbeginn kontinuierlich sämtliche Daten auf. Die Datenauswertung erfolgt durch externe, unabhängige Gutachter.

Ab Juni können Bürgerinnen und Bürger Messdaten unter www.geothermiebruehl.de direkt verfolgen.

Terminankündigung

Die nächste Bürgersprechstunde findet am **04.06.2012 um 18:30 Uhr** in der Ratsstube in Brühl, Hauptstraße 2, statt.

Am Samstag, **16.06.2012 ab 10:00 Uhr**, findet anlässlich der Aufstellung des Großbohrgerätes der Firma Herrenknecht ein Tag der offenen Tür auf dem Bohrgelände von GeoEnergy an der Ketscher Landstraße statt. Die Bürgerinnen und Bürger sind hierzu herzlich eingeladen.

In Kürze werden Bürgersprechstunden, Vorträge, Empfang von Besuchergruppen usw. in einem Informations-Container direkt auf dem Bohrgelände stattfinden.

GeoEnergy GmbH
Blücherstr. 20
76185 Karlsruhe
www.geoenergy.de

Dr. Heiko Wildberg
Öffentlichkeitsarbeit
Telefon: 0721 680783-105
E-Mail: h.wildberg@geoenergy.de

GeoEnergy
GmbH

Unternehmensgruppe Pfitzenmeier Schwetzingen

-Anzeige-

Beim Grillen geht's um die Wurst:

Die Pfitzenmeier Lieblingswurst ab sofort in allen REWE Märkten in der Region erhältlich.

Dass Pfitzenmeier für „Wellness, Fitness und Gesundheit“ steht und sich dies zur Aufgabe gemacht hat, verdeutlichen neben einem vielfältigen und einzigartigen Angebot auch Produkte wie das Pfitzenmeier Fit Korn Brot und Brötchen und das Welde Sportler Weizen. Darum hat die Unternehmensgruppe Pfitzenmeier nun gemeinsam mit dem Familienunternehmen Werz aus Heidelberg eine Geschmacks-offensive für die anstehende Grillsaison 2012 gestartet. Die neue "Pfitzenmeier Lieblingswurst" hat Biss, duftet wunderbar auf dem Feuer und macht vor allem ohne die Zugabe von Geschmacksverstärkern das Rennen auf jeder Grillparty. Die Lieblingswurst gibt es als reine Geflügel Grillwurst in den drei Geschmacksrichtungen "Tomate-Basilikum", "Camembert-Spinat" und "Oliven-Schafskäse". Für Schärfe auf dem Rost sorgt die Lieblingswurst "Jalapeno" mit bestem Fleisch aus der Region. Alle Sorten sind gluten- und lactosefrei, selbstverständlich fettreduziert und unterstützen dabei eine bewusste und gesunde Ernährung.



Die Pfitzenmeier Lieblingswurst macht das Grillen zum Erlebnis und ist ab sofort in allen Kühlregalen der REWE Märkten in der Region erhältlich. Zur Produkteinführung veranstaltet die Unternehmensgruppe Pfitzenmeier am 24. Mai ab 17.30 Uhr das Grill Off auf der Seeterasse des Wellness & Fitness Park Schwetzingen. Weitere Infos und Anmeldungen über www.pfitzenmeier-events.de

Benefizkonzert

zugunsten Hospiz Agape
mit dem SAP Sinfonieorchester

www.benefiz.me

Sonntag, 22. Juli 2012, 20.00 Uhr

St. Leon-Rot, Harres

(An der Autobahn 60, 68789 St. Leon-Rot)

Programm:

Daniel-François-Esprit Auber: Ouvertüre „Fra Diavolo“
Sergej Rachmaninow: 2. Klavierkonzert c-Moll op. 18

Pause

Antonín Dvořák: „Das goldene Spinnrad“ op. 109
Engelbert Humperdinck: Abendsegen aus „Hänsel und Gretel“
Antonín Dvořák: Ouvertüre „Carnival“ op. 92

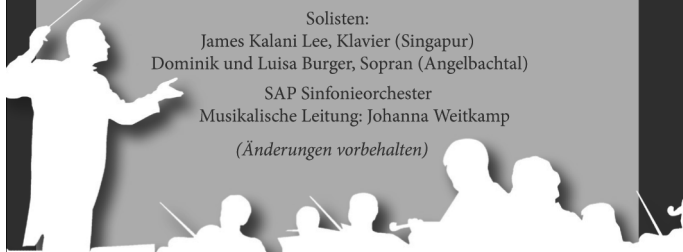
Solisten:

James Kalani Lee, Klavier (Singapur)
Dominik und Luisa Burger, Sopran (Angelbachtal)

SAP Sinfonieorchester

Musikalische Leitung: Johanna Weitkamp

(Änderungen vorbehalten)



Eintritt:

Festsaaaleintritt frei,
Eine Spende für das Hospiz Agape wird erbeten

Platzkarten für die Galerie:

Preisstufe 1: 30,00 €
Preisstufe 2: 25,00 €
jeweils einschließlich Pausengetränk
und Snack im Badener Saal
Der Erlös geht an das Hospiz Agape

Vorverkauf:

Im Harres, Tagungs- und Kulturzentrum
Frau Deutsch, Tel. 06227 / 8639-0

HOSPIZ AGAPE
FÖRDERVEREIN E.V.

SAP Sinfonie
orchester

Nussbaum Stiftung

Schwetzingen-Kurpfalz

© Nussbaum Medien



ANNAHMESCHLÜSSE

Alle Montagsannahmeschlüsse für Anzeigen, die in KW 22 in Ihrem Amts- oder privaten Mitteilungsblatt oder in einer Anzeigenkombination erscheinen sollen, sind wegen des Feiertags (Pfungstmontag) auf Freitag, 25.05.2012, 12.00 Uhr, vorverlegt.

Nussbaum Medien St. Leon-Rot GmbH & Co.KG
Tel. (06227) 873-0 • Fax (06227) 873-190



SENIOMOBIL®
Wir erfüllen Ihre Träume von Mobilität.

Absenkar auf den Wannenboden

Günstige Vorführmodelle

Bleiben Sie in Bewegung – mit dem Badelift von Seniolift®.

**Gratis Katalog anfordern unter:
06 21-63 59 070**

Seniomobil® • Kirchenstraße 23 • 67069 Ludwigshafen



www.nie-mehr-feuchte-keller.de
Mit 100%iger Erfolgsgarantie!

- Auch altes Mauerwerk wird wieder trocken,
- ohne Chemie, ohne Erdarbeiten,
- ökologisch, zuverlässig und günstig.

Rufen Sie uns an. ☎ 0 62 01 / 87 56 96 oder Mobil 01 71 / 7 90 07 08
Domus Beratung und Bauservice, 69469 Weinheim
E-Mail: info@lojen.de

Markisen-HAMMERPREISE ab € 552,-

Gratis zu jeder gekauften Markise: **300,-**
1 original Elektro-Motor im Wert von €

Besuchen Sie unsere großen Markisenausstellungen
Do + Fr 10-19 Uhr • Sa 10-16 Uhr • Mo-Di-Mi geschlossen

Darmstädter Str. 4 64625 Bensheim	0 62 51 / 8 60 41 99	Ostlicher Graben 4 67269 Grünstadt	0 63 59 / 840 600	Untere Langgasse 25 67346 Speyer	0 62 32 / 3 18 53 27
--------------------------------------	-------------------------	---------------------------------------	----------------------	-------------------------------------	-------------------------

www.markisen-dittmar.de

Erfahrener Gärtner sucht Gartenarbeiten

Gartenpflege, Heckenschnitt, Rollrasen,
Rasen vertikutieren sowie Schnitt von Obstbäumen.

Telefon 0 62 21 / 7 57 09 80 • Mobil 01 73 / 3 69 64 66

Terracotta
für Heim und Garten

- Amphoren, Töpfe, Schalen, Accessoires etc. -

BETTINA WAGNER
Helene-Wessel-Str. 6, Brühl-Rohrloch
0 62 02 / 7 77 06

Sonnenregulierende Terrassenüberdachung

- ✓ Natürliche Belüftung
- ✓ Sonnenschutz
- ✓ Motorbetriebene Lamellen

Sonntags
offen
14 - 16 Uhr



... baut Ihre Fenster,
Türen und Wintergärten

HÖRNER GmbH

Jungholzstraße 8 · 76726 GER-Sondernheim · Tel. 0 72 74 / 7 04 40
www.hoerner-gmbh.com

**Nur für Sie.
Nur von uns.**

Ihr Energieversorger in der Metropolregion

Der einfache Weg zur neuen Heizungsanlage.

Mit unserem Erdgas-Wärme-Service entlasten wir Sie als Hausbesitzer oder Verwalter von Gebäuden von der kompletten Planung, Finanzierung, Installation und Wartung Ihrer neuen Heizungs- und Warmwasseranlage. Wir übernehmen die gesamten Kosten für Ihre Anlage, die über die Laufzeit unserer Versorgung refinanziert wird.

Mehr dazu von Holger Volkmar unter
Telefon: 06221 5134275 oder per E-Mail:
holger.volkmar@swhd.de.

24 Stunden
Entstör-Dienst
30 Jahre
Erfahrung

stadtwerke heidelberg
umwelt

SCHUHMACHER GbR
Stahlbau • Behälterbau • Öltankservice

Lieferung von Heizöltanks aus Kunststoff und Stahl
Reinigung und Entsorgung von Heizöltanks
TÜV-Zulassung nach § 19.1 WHG
EINBAU VON TANK-INNENHÜLLEN

69124 Eppelheim • Handelsstr. 11 • Tel. 06221 / 76 52 60



**Rollladen+Tore
Sonnenschutz**

FACKEL

- Rollläden aus Kunststoff + Aluminium
- Garagentore und Rollgitter
- Markisen und Sonderbeschattungen
- Motorisierung von Rollläden/Markisen
- Jalousien - Rollos - Vertikallamellen
- Neubespannung von Markisen
- Insektenschutzgitter
- Reparaturen und Instandsetzung

Fackel GmbH, Gewerbehark Hardtwald 5, 68723 Oftersheim
Tel. 06202/ 57 60 52, Fax 06202/ 57 60 54, www.rolladen-fackel.de

**Gewerbeverein
Brühl + Rohrhof e.V.** 

COMPUTER-Probleme?

Rufen Sie uns, wir kommen prompt und preiswert!

www.PC-Rufservice.de

Timo Röllinghoff · Hauptstraße 49 · 68782 Brühl
mobil: 0178.751 0000 oder Tel. 06202.40 94 510

pc - service krall
zuverlässig - schnell - preisgünstig

Dipl. Informatiker Otto W. Krall www.pcservicekrall.de
Brühl Tel. 06202/9786211 E-Mail: ottokrall@gmx.de

**Verkauf, Reparatur, Wartung
PC, Internet, Telefon, Software**

Sie brauchen neue Ideen für Ihr Bad?

Dann besuchen Sie uns in unserem Ausstellungs- und Beratungsstudio Brühl!



KLEIN BÄDER UND MEHR

Terminvereinbarung: 06202 / 71545
Werkstr. 8 | 68782 Brühl-Rohrhof
www.klein-baederundmehr.de

Wer pflegt denn Ihren Garten?

www.plagt-euch.net



Baumfällarbeiten
Rückschnitt von Bäumen, Hecken und Sträuchern

Neu-Anlagen
Teiche und Rollrasen
Pflaster- und Natursteinarbeiten
Bewässerungsanlagen
Pflanzungen und Pflege von Anlagen und Gärten
natürlich nur von

GRÜNANLAGEN-SERVICE ABEL

Brühler Pfad 1 · 68775 Ketsch · Tel. 0 62 02 / 6 15 32 · Fax 0 62 02 / 60 99 30



WIR SIND DIE FANS DER FANS

JUBELN SIE ÜBER IHR EM-PAKET!

Traumtore detailreich wie nie – auf unseren topaktuellen LED-TVs mit sagenhaften Bilddiagonalen bis zu 203 cm!

Anpfiff für die erste EM in scharfem HD:
Wir sind Ihr HDTV-Profi mit den neuesten Technikrends und zuverlässigem Komplettservice. Jetzt unverbindlich informieren. Wir freuen uns auf Sie!



EURONICS Gredel

EURONICS Gredel TV | Schwetzing Str. 22 | 68782 Brühl | Tel. 06202 71870 | Fax 06202 77634 |  Besuche uns auf Facebook www.facebook.com/euronicsgredel
info@gredel.de | www.gredel.de | Wir sind für Sie da: **Mo, Di, Do, Fr 9.00 - 13.00 Uhr & 15.00 - 18.30 Uhr | Mi + Sa 9.00 - 13.00 Uhr**