

BRÜHLer Rundschau

Verantwortlich für den amtlichen Teil, alle sonstigen Verlautbarungen und Mitteilungen Bürgermeister Dr. Ralf Göck o.V.i.A. Internet: <http://www.bruehl-baden.de>, E-Mail: buergemeisteramt@bruehl-baden.de, Fax 06202/200314.
Verantwortlich für den **Anzeigenteil**: Klaus Nussbaum, Opelstr. 29, 68789 St. Leon-Rot. Druck und Verlag: Nussbaum Medien St. Leon-Rot GmbH & Co. KG, Opelstraße 29, 68789 St. Leon-Rot, Internet: www.nussbaum-slr.de.
Anzeigenannahme: K. Nussbaum Vertriebs GmbH, Opelstr. 29, 68789 St. Leon-Rot, Tel. 06227 5449-0, Fax 06227 5449-1190, Internet: www.knvertrieb.de. Zuständig für die **Zustellung**: Fa. G.S. Vertriebs GmbH, Opelstraße 1, 68789 St. Leon-Rot, Tel. 06227/35828-30, E-Mail: info@gsvertrieb.net, Internet: www.gsvertrieb.net

www.bruehl-baden.de

Freitag, 31. Januar 2014

52. Jahrgang / Ausgabe 5



Das Frühjahr-/Sommersemester beginnt!

Das neue VHS-Programm ist da.

Anmeldung seit Montag, 27. Januar

im Rathaus 06202 - 2003-38/27

oder direkt bei der VHS in Schwetzingen
06202 - 2095-0.

Internet www.vhs-schwetzingen.de
E-Mail: info@vhs-schwetzingen.de

Anmeldung und Semesterbeginn

Das neue Programmheft liegt seit Montag, 27. Januar aus und ist erhältlich bei der VHS in Schwetzingen, Mannheimer Str. 29, in den Rathäusern und Bibliotheken der Mitgliedsgemeinden, bei den Sparkassen, Banken und Buchhandlungen sowie in zahlreichen Geschäften im VHS-Bezirk. Das komplette Programm ist auch im Internet abrufbar unter der Adresse www.vhs-schwetzingen.de.

Bei vielen Kursen – insbesondere in den Bereichen Gesundheit und Beruf – empfiehlt sich eine frühzeitige Anmeldung. **Die Kurse beginnen ab 17. Februar.** Die Öffnungszeiten des Anmeldebüros sind Montag, Dienstag und Donnerstag, 8.00-12.00 und 14.00-18.00 Uhr und Mittwoch und Freitag 8.00-12.00 Uhr. Und so können Sie sich anmelden: telefonisch (06202/2095-0), schriftlich oder per Fax (06202/2095-40). Der bequemste, schnellste und rund um die Uhr verfügbare Anmeldeweg ist der per E-Mail über das Online-Programm.



Aus dem Gemeinderat

Es hätte eine zügige zweite Ratssitzung geben können. Mitgliederbestellungen und zwei Bauprojekte standen auf der Tagesordnung. Aber bei dem Grundsatzbeschluss über die Weiterführung der Fassadensanierung bei der Schillerschule und dem schon mehrfach im Ausschuss für Technik und Umwelt diskutierten Bauvorhaben zweier Mehrfamilienhäuser in der Brahmstraße kam es zu Diskussionen, aber am Ende zu eindeutigen Beschlüssen.

Neubildung der Ausschüsse

Doch zu Beginn ging es recht harmonisch zu. Nachdem Claudia Stauffer von der CDU zu den „Freien Wählern“ gewechselt war, veränderte sich die Anzahl der Sitze in den Ausschüssen und sie mussten neu gebildet werden. Einvernehmlich benannten und wählten die CDU (5 statt bisher 6), SPD (3) die Freien Wähler (3 statt bisher 2), und die GLB (1) ihre Mitglieder für den Verwaltungsausschuss, den Ausschuss für Technik und Umwelt sowie den Kultur-, Sport- und Partnerschaftsausschuss. Das Kuratorium für die evangelischen Kindergärten übernimmt Wolfgang Reffert und neue stellvertretende Urkundsperson wurde Michael Till.

Weiterführung der Fassadensanierung

Seit 2002, so Bürgermeister Dr. Ralf Göck, ist die Gemeinde daran, das Schulgebäude wieder auf Vordermann zu bringen. Erledigt seien bisher die Süd- und die Nordfassade des Hauptgebäudes und der gesamte Pavillon sowie die Haupteingangstür – Sanierungsmaßnahmen, die bisher mit fast zwei Millionen Euro zu Buche geschlagen haben. Mit den Maßnahmen, die noch ausstehen stehen in den kommenden Jahren noch einmal Investitionen von 2,1 Millionen Euro an. Dieses Jahr, so Göck, sollen bestimmte Flure energetisch saniert werden und damit auch einen Sonnenschutz erhalten. Eine Investition, die rund 435 000 Euro umfasse.

Grundsätzlich sei man nicht gegen die Sanierung, so Stefan Hoffmann (CDU), lehne sie aber zum jetzigen Zeitpunkt ab. Es fehle an Informationen zum pädagogischen Raumkonzept. Die neuen pädagogischen Richtungen hätten Auswirkungen auf die Räume und Flure. So könne der Flur u.a. auch als Rückzugsraum genutzt werden. Er stellt mehrere Fragen, u.a. zur zukünftigen Nutzung, was mit den frei werdenden Räumen geschehe, wie das pädagogische Konzept aussehe, ob die Architektenkosten bei den genannten Gesamtkosten von 435.000 Euro enthalten seien und warum dieser „Sonnenschutz“ nicht günstiger mit Jalousien zu finanzieren sei. Die CDU-Fraktion sei bereit, viel Geld für das richtige Konzept zu investieren, aber hier fehlten wichtige Informationen. Gemeinderat Till ergänzt, dass es nicht die beste Idee sei, jetzt schon einen Beschluss zu fassen, sondern man solle den Beschluss zu einem späteren Zeitpunkt treffen und zuerst einige Fragen beantworten. Das Thema solle um eine Sitzung verschoben werden und in den Sommerferien könne die Sanierung dann immer noch durchgeführt werden.

Gemeinderat Hufnagel erklärte die Zustimmung seiner Fraktion, und ergänzte, dass er bei den vielen Projekten der Gemeinde im Jahr 2014 die Beauftragung eines Architekten für die Fassadensanierung nachvollziehen könne. Er halte es jedoch nicht für effektiv, mit der Westseite zu beginnen. An dieser Stelle solle zuletzt Geld ausgegeben werden, da hier eine bessere Substanz als auf den anderen Seiten vorhanden sei. Man solle lieber auf der Süd- oder Ostfassade der Treppenhäuser oder der Ostseite anfangen, da auf der Ostseite die Sonneneinstrahlung am schlimmsten sei. Zusätzlich sollen die Kostenschätzung, der Haushaltsansatz und die einzelnen Bauabschnitte überprüft werden und dann mit dem Architekten schrittweise vorgegangen werden.

Gemeinderat Gredel teilt mit, dass die Freien Wähler dem Grundsatzbeschluss zur Fassadensanierung der Schillerschule weiterhin zustimmen, aber für die Zukunft nichts verbaut werden sollte, da hier eventuell die Bücherei angesiedelt werden soll. Die Freien Wähler seien bereit für den Beginn der Sanierung auf der Südseite. Gemeinderätin Sennwitz ergänzt, dass die Sanierung des Flurbereichs bereits im Haushalt so veranschlagt sei, weshalb die Freien Wähler dem Beschlussvorschlag zustimmen.

Gemeinderat Triebskorn (GLB) weist darauf hin, dass an heißen Tagen ein geregelter Unterricht nicht möglich und nicht tragbar sei und er es für richtig halte, hier energetisch zu sanieren. Die Grüne Liste Brühl stimme daher dem Verwaltungsvorschlag zu. Er fordert jedoch noch die Prüfung der Eignung des Dachs für eine Dachbegrünung, die zu gleichmäßigeren Temperaturen führe.

Bürgermeister Dr. Göck ergänzte, dass ein pädagogisches Konzept kurzfristig nicht vorgelegt werden könne, da die Entscheidung für eine Gemeinschaftsschule nicht gefallen sei. Aber die Fassadenteile, die zur Sanierung anstünden, seien die stets benötigten Grundschule-Trakte auf drei Stockwerken. Es gehe nicht um Sonnenschutz alleine, sondern um eine weitere Stufe der energetischen Sanierung dieser mittlerweile 40 Jahre alten Fassade.

Am Ende stimmten 13 gegen sieben Ratsmitglieder für die Sanierung noch in diesem Jahr. Ein Architekt soll gefunden werden, für sich eine Priorisierung entwickeln, diese im Rat vorstellen und erläutern.

Neubau zweier Mehrfamilienwohnhäuser an der Brahmstraße

Mit 14 Ja-Stimmen, bei vier Enthaltungen und zwei Nein-Stimmen ging anschließend auch der Neubau der beiden Mehrfamilienhäuser mit insgesamt 15 barrierefreien Wohnungen an der Brahmstraße durch den Rat. Ein Projekt, das den Rat schon länger begleitet und immer wieder modifiziert werden musste. Doch nun, nachdem der Investor zuletzt noch die Gaubenbreite bebauungsplankonform auf 50 Prozent der Gesamtgebäudelänge begrenzt habe, entspreche es bei zwei Abweichungen dem Bebauungsplan: Die Tiefgarage sei größer als zugelassen, was der Rat selber angeregt habe, und die Traufhöhe könne zum Sportplatz hin nicht eingehalten werden, weil hier ein Dacheinschnitt geplant sei. Michael Till (CDU) gab die mehrheitliche Zustimmung seiner Fraktion bekannt, man habe die Sache oft genug besprochen und der Investor habe mehrfach nachgebessert. Allerdings könne man auch die Meinung vertreten, das Grundstück im Moment noch nicht zu bebauen. Dass das Grundstück bebaut werden soll, sei aber schon vor einigen Monaten beschlossen worden. So sahen es auch Hans Hufnagel mehrheitlich für die SPD und auch Werner Fuchs für die Freien Wähler. Nur Klaus Triebskorn (GLB) und auch Rüdiger Lorbeer (SPD) sahen zu große Abweichungen: Es seien zu viele und die Bebauung sei grundsätzlich zu massiv, so die Kritik der beiden. Doch mit dieser harschen Kritik konnten sich die beiden nicht durchsetzen, auch ein Vertagungsantrag wurde bei lediglich zwei Zustimmungen abgelehnt.

Einstimmigkeit herrschte dann wieder bei der Annahme von Spenden der Sparkasse Heidelberg und der Schwetzingener Zeitung.

Informationen durch den Bürgermeister

Bürgermeister Dr. Göck gab bekannt, dass es am Sonntagabend im Bereich der Kleingartenanlage am Inselweg zu einem Brand kam, bei dem mehrere Gartenhäuser ausbrannten. Der Brandherd lag direkt unter der Hochspannungsleitung; die Freiwillige Feuerwehr Brühl hatte die Situation jedoch jederzeit im Griff.

Weiter stellte Bürgermeister Dr. Göck noch mal den zeitlichen Ablauf bei Bekanntwerden des erwärmten Grundwassers in Brühl dar. Am 05. November 2013 sei die Gemeinde informiert worden. Bereits 2 Tage später wurde durch 2 Mitarbeiter des Bauamtes eine erste Messung durchgeführt, bei der erhöhte Temperaturen festgestellt worden sind. Daraufhin wurde sowohl das Wasserrechtsamt als auch die Firma GeoEnergy informiert. Weitere Proben fanden am 15. und 20. November sowie am 22. Januar statt. Wurden am 20. November noch 19 Grad gemessen, so wurden am 22. Januar in 2 verschiedenen Brunnen einmal 11 und einmal 13,4 Grad gemessen. Der Auftrag zur Erforschung des Phänomens an das Gutachterbüro Berg & Girmond wird jedoch aufrechterhalten, die Gemeinde Brühl möchte vor allem wissen: „Wie kann die Erwärmung erklärt werden und welche Ursachen können definitiv ausgeschlossen werden?“

Auf die Frage von Gemeinderat Michael Till bezüglich der Richtlinien für die Wahlwerbung führt Abteilungsleiter Christian Stohl aus, dass die von Till gewünschte Delegation der Abzeichnung der Wahlwerbung auf den Gemeindevwahlausschuss nicht zulässig sei. Die Funktion des Gemeindevwahlausschusses im Vorfeld umfasst nahezu ausschließlich die Zulassung der Bewerber. Diese Meinung wird auch vom Kommunalrechtsamt gestützt. Ebenso hält das Kommunalrechtsamt die Delegation der Entscheidung über die Wahlwerbeentscheidung auf die Verwaltung für rechtmäßig. Die ausgegebenen Richtlinien würden im Übrigen seit 1998 in fast unveränderter Form bei jeder Wahl angewandt. Sinn der Abzeichnung, auch der Anzeigen, sei es, zu verhindern, dass Wahlanzeigen erscheinen können, die nicht den Wahlwerberichtlinien entsprechen und damit evtl. auch einen Grund für eine Wahlanfechtung liefern könnten.

Fragen und Anregungen der Mitglieder des Gemeinderates

Nach dem Stand der Dinge bezüglich des Fragenkatalogs des Bergamtes erkundigt sich Gemeinderat Michael Till. Er bittet darum, dass wenigstens die Fragen, die schon beantwortet seien, den Fraktionen vorgelegt werden. Bürgermeister Dr. Göck versprach ihm, dieses Anliegen nochmals an das Bergamt weiterzugeben.

Auf die Frage von Gemeinderat Klaus Tribskorn, wann der Erbpachtvertrag für die Bebauung Brahmsstraße abgeschlossen wurde, teilte der stellvertretende Kämmerer Klaus Zorn mit, dass der Vertrag nach dem Beschluss des Gemeinderates am 18.03.2013 abgeschlossen wurde.

Gemeinderätin Heidi Sennwitz möchte wissen, wann die Dachleitungen im Bereich der Erzbergerstraße und des Messplatzes zurückgebaut würden. Laut Ortsbaumeister Reiner Haas kann der Abbau der Dachleitung erst dann erfolgen, wenn alle Dachständer abgeklemmt werden und die jeweiligen Häuser ihren Strom von den Erdkabeln beziehen. Ob es etwas Neues in Sachen Taubenproblematik rund um die Schutzengelkirche und die Jahnschule gibt, fragt Gemeinderätin Gabriele Rösch und weist darauf hin, dass bei der Unteren Forstbehörde Ausnahmen für die Taubenbekämpfung beantragt werden könnten. Gemeinderat Rüdiger Lorbeer erinnert noch mal an seine Anregung, in der Hallenbaddusche Schläuche für Kinder anzubringen. Ebenso möchte er wissen, wer bei dem Bauvorhaben Brahmsstraße überprüft, ob die Angaben aus dem Bauplan auch eingehalten werden. Wie Bürgermeister Dr. Ralf Göck mitteilt, ist für die Einhaltung des Bauplans der Kreisbaumeister zuständig. Es erfolgen Abnahmen in verschiedenen Stadien der Bauabschnitte, angefangen mit der Schnurgerüstabnahme.

Fragen und Anregungen der Bürgerinnen und Bürger

Wie Frau Herm erklärt, gebe es in Karlsruhe immer noch erwärmtes Grundwasser. Die Temperatur würde sich dort kontinuierlich weiter erhöhen. Als Ursache nimmt man dort die dichte Oberflächenversiegelung an. Allerdings würde dort das Phänomen in 4 Meter Tiefe auftauchen, hier aber in 10 Meter Tiefe, weshalb sie in der Karlsruher Erklärung keinen Grund für Entwarnung sieht. Sie regt auch an, ähnlich wie in Karlsruhe, hier Wasserschutzgebiete auszuweisen, um der Erwärmung vorzubeugen. Auf Nachfrage durch den Bürgermeister korrigiert sie ihre Ausführungen von letzter Woche, dass das Bürgermeisteramt und der Bürgermeister doch etwas in Sachen erwärmtes Grundwasser unternommen hätten, unmittelbar, nachdem sie informiert worden seien. Sie habe wohl falsche Auskünfte in dieser Sache von Herrn Klaus Reifenberg erhalten.

Herr Rötgen stellt die Vermutung auf, dass es einen Zusammenhang zwischen dem erwärmten Grundwasser und der Geothermiebohrung gebe. Dies sei doch ein klassischer Fall, um die Beweislastumkehr zu testen. Wie Bürgermeister Dr. Göck ausführt, wurde GeoEnergy ja aus diesem Grund informiert mit der Bitte, sich ebenfalls neben dem Wasserrechtsamt um diesen Sachverhalt zu kümmern. Die Beweislastumkehr ziele jedoch auf Schäden an Privatgrundstücken nach seismischen Ereignissen ab. Die Firma GeoEnergy wird ihr Gutachten ebenfalls der Gemeinde zur Verfügung stellen, ein Termin ist jedoch nicht abzusehen, da es derzeit noch keine schlüssige Erklärung für das Phänomen gibt. Es sollen jedoch auch alle möglichen Ursachen so weit wie möglich ausgeschlossen werden.

Auf die Frage von Herrn Braun, wer das Gutachten der Gemeinde zahlt, antwortet der Bürgermeister, dass es sich hier um eine zusätzliche Beauftragung handelt, da die Verwaltung kritisiert wurde, sie würde sich nur auf das Gutachten von GeoEnergy verlassen. Die Kosten hierfür trage natürlich die Gemeinde.

Gemeinderätin Claudia Stauffer weist darauf hin, dass das erwärmte Grundwasser keinen Schadensfall nach einem seismischen Ereignis darstellen würde. Deswegen sei das erwärmte Grundwasser und das damit zusammenhängende Gutachten kein Fall für die mit GeoEnergy vereinbarte Beweislastumkehr. Ein natürliches Phänomen sei noch kein „Schaden“ und Gemeinderat Rüdiger Lorbeer weist darauf hin, dass, wenn Schaden durch erwärmtes Grundwasser entstehen würde, ein Gerichtsgutachter eingeschaltet werden könnte.

Das Phänomen sei schon im August aufgetreten und es sei nichts passiert, moniert Herr Moser. Wie Bürgermeister Dr. Ralf Göck nochmals erwidert, hat die Gemeinde Brühl erst am 05. November 2013 davon Kenntnis erhalten und darauf, wie schon ausgeführt,

unmittelbar reagiert. Für Frau Sommer ist das erwärmte Grundwasser ein Beleg dafür, dass Naturgesetze offensichtlich nicht mehr funktionieren würden und ein Schadensfall nicht abgewartet werden dürfe.

Herr Grüning befürchtet, dass beim Bau der Tiefgarage für das Mehrfamilienhaus in der Brahmsstraße die Böschung und damit auch die Tartanbahn der Leichtathletikabteilung des FV Brühls beeinträchtigt würden.

Amtliche Bekanntmachungen



Öffentlicher WLAN-Hotspot in Brühl

Seit Mitte Januar stellt die Gemeinde Brühl den ersten kostenlosen öffentlichen WLAN-Zugang in der Region zur Verfügung. Hotspots versorgen den Bereich in der Ortsmitte rund um Rathaus, Festhalle und den Bereich um den Krottenbrunnen. Auch Besucher der Festhalle oder des Ratssaals haben „Empfang“. Die Realisierung erfolgte in Zusammenarbeit mit der Fa. Hotspots, Berlin, die auch die Sicherheit des WLANs gewährleistet.

Stelle im Bauamt zu besetzen

Die Gemeinde Brühl sucht für das Bauamt zum nächst möglichen Zeitpunkt einen

Bauingenieur (m/w)

der Fachrichtung Tiefbau.

Alternativ kann die Stelle auch mit einem(r) erfahrenen Techniker(in) besetzt werden.

Es handelt sich um eine Vollzeitbeschäftigung auf einem Dauerarbeitsplatz, wobei die Stelle zunächst auf ein Jahr befristet besetzt wird.

Das Aufgabengebiet umfasst schwerpunktmäßig:

- Den gesamten Bauunterhaltungsbereich des städtischen Tiefbaus inkl. Kanalisation, Ortsstraßen und -wege, Straßenbeleuchtung sowie öffentliche Kinderspielplätze
- die Planung, Ausschreibung, Bauleitung und Abrechnung kleinerer Baumaßnahmen
- die Baubegleitung freiberuflicher Ingenieur-Büros (Wahrnehmung der Bauherrenpflichten bzw. -rechte)
- das Führen von Straßen- und Kanalkatastern

Änderungen im Aufgabengebiet bleiben vorbehalten.

Hierfür suchen wir eine verantwortungsbewusste, engagierte und zuverlässige Persönlichkeit mit solider Ausbildung, fundierten Fachkenntnissen und Organisationsgeschick.

Die Bereitschaft zur Einarbeitung in neue Aufgaben, Teamfähigkeit und fundierte Kenntnisse in den gängigen PC-Anwendungsprogrammen (Word, Excel etc.) setzen wir voraus. Kenntnisse in der grafischen Datenverarbeitung sowie im Hochbaubereich wären wünschenswert.

Die Arbeitsbedingungen richten sich nach den Bestimmungen des Tarifvertrages für den öffentlichen Dienst (TVöD). Die Vergütung erfolgt nach diesem Tarifvertrag bis Entgeltgruppe 10 TVöD.

Haben wir Ihr Interesse geweckt? Dann freuen wir uns auf Ihre aussagekräftigen und vollständigen Bewerbungsunterlagen. Diese senden Sie bitte bis zum **07.03.2014** an das Bürgermeisteramt Brühl, Hauptstr. 1, 68782 Brühl.

Für Auskünfte zum Aufgabengebiet oder in fachlichen Fragen steht Ihnen persönlich oder telefonisch Herr Ortsbaumeister Reiner Haas (Tel. 06202/2003-80), zu personalrechtlichen Fragen Herr Karlheinz Geschwill (Tel. 06202/2003-24) gerne zur Verfügung.

Weitere Informationen über unsere Gemeinde erhalten Sie unter www.bruehl-baden.de.

Stadt/Gemeinde 68782 Brühl	Landkreis Rhein-Neckar-Kreis
---	---

Öffentliche Bekanntmachung der Wahl des Bürgermeisters/der Bürgermeisterin

Wegen Ablauf der Amtszeit des bisherigen Stelleninhabers wird die Wahl des/der Ober-Bürgermeisters / Bürgermeisterin Gemeinde 68782 Brühl notwendig.

Die Wahl findet statt am Sonntag, dem 16. März 2014.

Gewählt ist, wer mehr als die Hälfte der gültigen Stimmen erhalten hat. Entfällt auf keine/n Bewerber/in mehr als die Hälfte der gültigen Stimmen, so findet Neuwahl statt, bei der neue Bewerber/innen zugelassen sind.

Eine erforderlich werdende **Neuwahl findet statt am Sonntag, dem 30. März 2014**

Bei der Neuwahl entscheidet die höchste Stimmenzahl und bei Stimmengleichheit das Los.

Die Amtszeit des/der gewählten Bürgermeisters / Bürgermeisterin beträgt 8 Jahre.

Wahlberechtigt sind Deutsche im Sinne von Artikel 116 des Grundgesetzes sowie Staatsangehörige eines anderen Mitgliedstaates der Europäischen Union (Unionsbürger), die am Wahltag das 16. Lebensjahr vollendet haben, seit mindestens drei Monaten in der Gemeinde mit Hauptwohnung wohnen und nicht vom Wahlrecht ausgeschlossen sind. Diese werden von Amts wegen in das Wählerverzeichnis eingetragen und können wählen. Der Bürgermeister ist berechtigt, vom Unionsbürger zur Feststellung seines Wahlrechts einen gültigen Identitätsausweis sowie eine Versicherung an Eides statt mit der Angabe seiner Staatsangehörigkeit zu verlangen.

Antrag auf Eintragung in das Wählerverzeichnis

Personen, die ihr Wahlrecht für Gemeindewahlen durch Wegzug oder Verlegung der Hauptwohnung aus der Gemeinde verloren haben und vor Ablauf von drei Jahren seit dieser Veränderung wieder in die Gemeinde zuziehen oder dort ihre Hauptwohnung begründen, sind mit der Rückkehr wahlberechtigt. Wahlberechtigte, die nach ihrer Rückkehr am Wahltag noch nicht mindestens drei Monate in der Gemeinde wohnen oder ihre Hauptwohnung begründet haben, werden **nur auf Antrag in das Wählerverzeichnis eingetragen**.

Wahlberechtigte Unionsbürger, die nach § 22 Meldegesetz nicht der Meldepflicht unterliegen und nicht in das Melderegister eingetragen sind, werden ebenfalls **nur auf Antrag in das Wählerverzeichnis eingetragen**. Dem schriftlichen Antrag auf Eintragung in das Wählerverzeichnis hat der Unionsbürger eine Versicherung an Eides statt mit den Erklärungen nach § 3 Abs. 3 und 4 der Kommunalwahlordnung beizufügen.

Vordrucke für diese Erklärung hält das **Bürgermeisteramt Brühl – Einwohnermeldeamt, Zimmer 104, Hauptstraße 1, 68782 Brühl** bereit.

Die Anträge auf Eintragung müssen schriftlich gestellt werden und – ggf. samt der genannten eidesstattlichen Versicherung – spätestens bis zum Sonntag, 23. Februar 2013 beim **Bürgermeisteramt Brühl, Hauptstraße 1, 68782 Brühl** eingehen.

Brühl, den 31. Januar 2014

Bürgermeisteramt

Bernd Kieser
Bürgermeisterstellvertreter

Information des Meldeamtes**- Meldegesetz -**

Das Innenministerium Baden-Württemberg hat aufgrund § 29a Absatz 2 Meldegesetz (MG) eine zentrale Stelle der Meldebehörden in Baden-Württemberg bestimmt, die Melderegisterauskünfte erteilt. Dieses Meldeportal nahm seinen Betrieb ab 01.01.2007 auf. Die Melderegisterauskünfte über dieses zentrale Meldeportal werden nur im Rahmen der rechtlichen Zulässigkeit an „Behörden, öffentliche – und nicht öffentliche Stellen“ erteilt. Der Datenumfang der kostenpflichtigen Melderegisterauskunft an nicht öffentliche Stellen beschränkt sich auf Familien-, Vornamen und Anschriften. § 32a Absatz 2 MG räumt den Betroffenen (Bürger/innen und Einwohner) explizit ein Widerspruchsrecht ein, so dass Melderegisterauskünfte an nicht öffentliche Stellen über dieses Meldeportal nicht automatisiert über das Internet erfolgen. Dieses Widerspruchsrecht gilt nicht für Melderegisterauskünfte, die von nicht öffentlichen Stellen auf sonstigem Anfrageweg (z. B. schriftlich) direkt an die Meldebehörde gestellt werden. Bitte melden Sie sich im **Rathaus, Meldeamt, Zimmer 104, Tel. 200369 oder 200374**, wenn eine Melderegisterauskunft (zu Ihrer Person) nicht im Internet über dieses zentrale Meldeportal erfolgen soll. Ein möglicher Widerspruch wirkt sich dauerhaft, auch für die Folgejahre aus.

Altersjubilare

01.02.	Frau Emma Menzel geb. Bittmann, Gartenstr. 25	80 Jahre
01.02.	Frau Margot Schmidt geb. Biedermann, Scheffelstr. 7	81 Jahre
01.02.	Frau Gertrud Körner geb. Jooss, Promenadeweg 1	85 Jahre
01.02.	Herr Helmut Heisch, Schütte-Lanz-Str. 5	82 Jahre
02.02.	Frau Fatime Jakupovic geb. Musliovic, Luisenstr. 18	79 Jahre
02.02.	Frau Liselotte Hohmann geb. Hensel, Wiesenstr. 60 A	88 Jahre
02.02.	Ingrid Vandenhirtz geb. Ullrich, Dürerstr. 3	75 Jahre
02.02.	Herr Theodor Kroker, Werkstr. 6	88 Jahre
02.02.	Frau Albina Murra, Mannheimer Str. 67	84 Jahre
03.02.	Frau Anna Geier geb. Knieling, Karlsruher Str. 7	86 Jahre
03.02.	Frau Helene Lehmer geb. Walz, Mannheimer Landstr. 25	84 Jahre
03.02.	Frau Gerda Neumann geb. Großkopf, Am Altpörtel 4	83 Jahre
04.02.	Herr Wilhelm Hertlein, Wilhelmstr. 35	77 Jahre
04.02.	Herr Mustafa Dasedemir, Nibelungenstr. 12	82 Jahre
04.02.	Herr Karl-Heinz Hochmuth, Anton-Bruckner-Str. 23	79 Jahre
04.02.	Frau Gertrud Hofmann geb. Schwenzer, Mannheimer Landstr. 23	83 Jahre
04.02.	Frau Lieselotte Süßmann geb. Beuscher, Karl-Ludwig-Str. 5	87 Jahre
05.02.	Herr Helmut Geschwill, Wiesenplatz 1	79 Jahre
05.02.	Frau Emilie Blau geb. Dosenbach, Adlerstr. 6	92 Jahre
05.02.	Frau Alma Doll geb. Brucker, Friedrichstr. 16	84 Jahre
05.02.	Frau Anna Seitz geb. Haag, Ulmenstr. 1	75 Jahre
05.02.	Frau Josephine Vogt geb. Reymond, Ahornstr. 1	93 Jahre
05.02.	Frau Wanda Huber geb. Mandel, Am Schrankenbuckel 32	75 Jahre
06.02.	Frau Anneliese Roth geb. Habermehl, Mannheimer Landstr. 23	81 Jahre

06.02.	Herr Helmut Manhart, Jahnstr. 16	78 Jahre
07.02.	Frau Elfriede Schwarz geb. Gating, Gartenstr. 43	89 Jahre
07.02.	Frau Margot Passin geb. Fleck, Bismarckstr. 12	76 Jahre

Wir gratulieren recht herzlich!

Veranstaltungen der Bürgermeisterkandidaten/Innen

Bürgermeisterkandidat Dr. Ralf Göck lädt ein
Wahlauftakt am 12. Februar in der Festhalle

Schwungvoll eröffnet Dr. Ralf Göck am
Mittwoch, 12. Februar, um 19 Uhr in der Brühler Festhalle
mit interessanten Talkgästen und einem kleinen Unterhaltungsprogramm seine Wahlkampagne zur Wiederwahl als Bürgermeister der Gemeinde Brühl.

Durch das Programm führt Gerhard Luksch, zwischen den Talk-Runden sorgen eine Garde der „Rohrhöfer Göggele“ und die „Kollernixen“ der Brühler Kollerkrotten für der Jahreszeit angepassten Schwung. Ein Auftritt von „Evas Schwestern“ um die Brühler Lehrerin Anne Malsam bringt außerdem gesanglichen Hochgenuss auf die Festhallenbühne.

Nähere Informationen unter www.ralfgoeck.de.
Saalöffnung ist um 18.30 Uhr, die Bevölkerung ist bei freiem Eintritt herzlich eingeladen.

Öffentliche Einrichtungen



Kindergarten St. Lioba Brühl

Der Kindergarten St. Lioba lädt ein zum „Tag der offenen Tür“

am **Samstag, den 01. Februar 2014**, von **14.00 - 17.00**
Uhr

14.00 Offizielle Einweihung der neuen Krippenräume

Anschließend geben wir Einblick in:

- die Räume der Kinderkrippe & des Kindergartens
- die Bewegungsbaustelle zum Mitmachen
- das Haus der kleinen Forscher

Wir bieten an:

- Basteltische
- Kinderschminken
- Kaffee und Kuchen



**Sie finden uns in der Berliner Str.1, Eingang beim
Schwimmbadparkplatz**



Neuerwerbungen

Sachbücher

- Blackwell, Andrew: *Willkommen im sonnigen Tschernobyl: eine Erkundung der schlimmsten Orte der Welt*
- Bülles, Egbert: *Deutschland Verbrecherland? Mein Einsatz gegen die organisierte Kriminalität*
- Dobson, Mary: *Die Geschichte der Medizin: vom Aderlass bis zur Genforschung*
- Echle, Klaus: *Fuchs ganz nah: die Geschichte einer Freundschaft*
- Epochen der deutschen Literatur.-*
Geheimbünde: Freimaurer & Illuminaten, Opus Dei und Schwarze Hand.-
- Glüsing, Jens: *Brasilien: ein Länderporträt*
- Günther, Sybille: *Vorhang auf, drauflos gespielt! Das Handbuch zum Darstellenden Spiel für Kinder von 4 bis 10*
- Heckl, Wolfgang: *Die Kultur der Reparatur*
- Iden, Karin: *Das neue Kochbuch durchs Jahr*
- Immler, Gerhard: *Die Wittelsbacher*
- Kaupat, Mirko: *Ungarn (Reise-know-how)*
- Klaßen, Robert: *Word 2013*
- Klein, Birgit: *Lebensmittel-Lügen: wie die Food-Branche trickst und tarnt*
- Krachten, C.: *YouTube: Spaß und Erfolg mit Online-Videos*
- Kretschmer, Guido: *Anziehungskraft: Stil kennt keine Größe*
- Landwerth, Lena: *Gemeinsam schnurrt sich's besser: der Mehrkatzenhaushalt*
- Münkler, Herfried: *Der Große Krieg: die Welt 1914 bis 1918*
- Pauls, Jan: *Krafttraining für jeden Tag*
- Pinck, Axel: *Sylt (Zeit für das Beste)*
- Plöger, Sven: *Klimafakten*
- Pollmann, Bernhard: *Wanderführer Schwarzwald*
- Reitmaier, Pitt: *Kapverdische Inseln*
- Sick, Bastian: *Wir braten Sie gern!: ein Bilderbuch aus dem Irrgarten der deutschen Sprache*
- Sperlich, Waltraud: *Alles Mythos!- 20 populäre Irrtümer über die Steinzeit*
- Teusen, Gertrud: *Wenn Kinder erwachsen werden: die Kunst des Loslassens*
- Vierich, Thomas: *Aroma: die Kunst des Würzens*
- Weber, Jutta: *Mieten und vermieten für Dummies*
- Wieke, Thomas: *Ahnenforschung: so erkunden Sie Ihre Familiengeschichte*
- Wrba, Ernst: *Rail-Trails-Süd: die schönsten Radwege auf ehemaligen Bahntrassen von der Rhön bis in die Alpen*

Romane:

- Anthony, Iris: *Die Blüten der Freiheit*
- Berndorf, Jacques: *Eifel-Krieg*
- Brown, Sandra: *Böses Herz*
- Casey, Jane: *Der Ungnädige*
- Clancy, Tom: *Gefahrenzone*
- Cast, P.C.: *Entfesselt*
- Cornwell, Bernard: *1356: historischer Roman*
- Evers, Horst: *Wäre ich du, würde ich mich lieben*
- Fitzek, Sebastian: *Noah*
- Förg, Nicola: *Donnerwetter: Oberbayern-Krimi*
- Griffin, Laura: *Dein ist der Tod*
- Joyce, Rachel: *Das Jahr, das zwei Sekunden dauerte*
- Kerr, Philip: *Böhmisches Blut*
- Khadra, Yasmina: *Die Landkarte der Finsternis*
- Läckberg, Camilla: *Die Engelmacherin*
- LeCarre, John: *Empfindliche Wahrheit*
- Melo, Patricia: *Leichendieb*
- Neville, Stuart: *Racheengel*
- Niven, John: *Straight white male*
- Primor, Avi: *Süß und ehrenvoll*
- Rowling, Joanne K.: *Der Ruf des Kuckucks*
- Simsion, Graeme: *Das Rosie-Projekt*
- Taylor, Laini: *Zwischen den Welten (Bd.2)*
- Winslow, Don: *Vergeltung*

Biografien:

- Herndorf, Wolfgang: *Arbeit und Struktur*
- Phillips, Richard: *Höllentage auf See: In den Händen von somalischen Piraten*
- Radinger, Elli H.: *Minnesota-Winter: eine Liebe in der Wildnis*
- Wamser, Günter: *Abenteuer-Reiter: Mit Pferden von Feuerland bis Alaska*
- Wamser, Günter: *Im Wilden Westen: Unterwegs in den Rocky Mountains*

Faschingsbücher

aus der Gemeindebücherei

Die Faschingsbücher stehen unseren Lesern separat in Kisten und auf Ausstellungstischen wieder zur Verfügung und können entliehen werden!

Gemeindebücherei Brühl, Ormessonstr. 3

Tel.: 702983

FAX: 702984

E-Mail: buecherei@bruehl-baden.de

Internet:

www.gemeindebuecherei.bruehl-baden.de und

Öffnungszeiten Gemeindebücherei Brühl

Mo, Mi, Fr.

10-12 u.14-18 Uhr

Di + Do

geschlossen

www.metropol-card.net



Bereitschaftsdienste



Notrufe

Feuerwehr/Notarzt/Rettungsdienst	112
Polizei	110
Polizeiposten Brühl, Hauptstr. 1	71282
Polizei-Revier Mannheim-Neckarau Rheingoldplatz 4 (durchgehend)	0621/83397-0
Kreiskrankenhaus Schwetzingen, Bodelschwinghstr.	84-30
Giftnotrufzentrale Freiburg	0761/19240
Frauenhaus Heidelberg	06221/833088
Frauenhaus Mannheim	0621/744242
Hilfetelefon „Gewalt gegen Frauen“ 365 Tage, 24 h (kostenlos und anonym) www.hilfetelefon.de	0800/0116016
Telefonseelsorge	0800/1110111
Ärztlicher Akut-Dienst für Privatpatienten und Selbstzahler - PrivAD, 24h	01805/304 505

Störungsdienste

Strom

EnBW Regional AG

Regionalzentrum Nordbaden	
- Zentrale Ettlingen	07243/180-0
- Störungsmeldestelle (Strom)	0800/3629477
- Beratungsservice	
- Bezirkszentrum Schwetzingen	06202/2774-0
- Servicetelefon	0800/3629000

Gas, Wasser, Fernwärme

MVV Energie AG Mannheim

- Service-Hotline	0800/6882255
- Notfall-Hotline	0800/2901000

AVR Kommunal GmbH

www.avr-kommunal.de

- Zentrale	07261/9310
- Störungen bei der Abfuhr	07261/931931

Ärztlicher Bereitschaftsdienst Schwetzingen:

Notfallzentrale Schwetzingen und Umgebung
Schwetzingen, Markgrafenstr. 2-9, Tel. 19292

Die ärztliche Notfallzentrale ist dienstbereit:

Werktage:

Montag, Dienstag und Donnerstag von 19.00 bis
am Folgetag 7.00 Uhr

Mittwoch von 13.00 bis Donnerstag 7.00 Uhr

Wochenende:

Freitag bis Montag von 19.00 bis 7.00 Uhr
(durchgehend geöffnet)

Feiertage:

Feiertag Vorabend von 19.00 bis Folgetag 7.00 Uhr

Zahnärztlicher Notfalldienst

im Facharztzentrum Mannheim,
Collinistraße 11, im Erdgeschoss links, 68161 Mannheim
(gegenüber Theresienkrankenhaus und parallel zur AOK)

Am Wochenende:

Tag und Nacht, von Freitag, 19.00 Uhr bis Montag 06.00 Uhr

Werktags: Nacht, von 19.00 Uhr - 06.00 Uhr

Gesetzliche Feiertage: auch tagsüber von 06.00 Uhr - 19.00 Uhr

Telefonische Anmeldung für die oben genannten Sprechzeiten nicht erforderlich

Apotheken-Notdienst:

Sa., 01.02.2014:

Engel-Apotheke, Hockenheim, Heidelberger Str. 3,
Tel. 06205-7173

So., 02.02.2014:

Kurpfalz-Apotheke, Oftersheim, Mannheimer Str. 60,
Tel. 06202-59480

Mo., 03.02.2014:

St. Martin-Apotheke, Schwetzingen, Carl-Theodor-Str. 21,
Tel. 06202-4860

Di., 04.02.2014:

Enderle-Apotheke, Ketsch, Schwetzingener Str. 47,
Tel. 06202-69420

Mi., 05.02.2014:

See-Apotheke, Ketsch, Seestr. 53,
Tel. 06202-65533

Do., 06.02.2014:

Schubert-Apotheke, Plankstadt, Schubertstr. 41,
Tel. 06202-923305

St. Florian-Apotheke, Reilingen, Kirchenstr. 23,
Tel. 06205-5763

Fr., 07.02.2014:

Dreikönig-Apotheke, Schwetzingen, Mannheimer Str. 1,
Tel. 06202-4700

Der Apothekennotdienst wechselt täglich um 8.30 Uhr.

Tierärztlicher Notdienst:

In dringenden Notfällen rufen Sie bitte Ihren Haustierarzt an.

BrühlerStiftung

für Menschen in Not

Rechtsfähige Stiftung des bürgerlichen Rechts

Eine bemerkenswerte Geste....

....steckte hinter einer der letzten Geldeingänge, die unsere Stiftung in letzter Zeit dankenswerterweise entgegennehmen durfte: Weil altersbedingt die bis dahin üblichen Jahrgangstreffen des Jahrgangs 1925/26 zukünftig nicht mehr stattfinden können, wurde die „Klassenkasse“ aufgelöst. Die verbliebenen Mitglieder waren sich einig, dass Brühler Mitbürger von dem Geld profitieren sollten und so entschied man sich für eine Spende an die Brühler Stiftung für Menschen in Not. Hierfür ganz herzlichen Dank!

Dies war aber in der Zeit um den Jahreswechsel herum nicht das einzige Beispiel für Großherzigkeit. Vielmehr wurden im Dezember und Januar fünfzehn Spenden und Zustiftungen eingezahlt, um Bedürftige zu unterstützen. Gerade in unserer heutigen Zeit ist dies keine Selbstverständlichkeit!

Wer sich dem Beispiel anschließen möchte, sich aber zuvor ein Bild von unserer Stiftung machen will, findet nähere Informationen auf der Homepage www.stiftung.bruehl-baden.de.

In jeder auch noch so geringen Höhe werden Spenden dankend entgegen-genommen und sinnvoll eingesetzt. Die Bankverbindung der Stiftung lautet:
BLZ 672 500 20 / 18 000 539
IBAN: DE19 6725 0020 0018 0005 39

Gerhard Stratthaus
(Vorsitzender)

Dr.Ralf Göck
(Stellv.Vorsitzender)

Haus der Kinder



HAUS der KINDER der GEMEINDE BRÜHL

Nibelungenstraße 12

Tel.: 06202/72882

Der Elternbeirat lädt ein zum

Sortierten Flohmarkt „Alles rund ums Kind“

Mit Frühjahrs- und Sommerkleidung
Die Kleider sind nach ihrer Größe
auf einzelnen Tischen übersichtlich sortiert.
**Spielsachen, Kinderwägen, Kindersitze,
Schwangerschaftskleidung usw.
mit Kuchenverkauf zum Mitnehmen.**

**Wann: Am Samstag, den 22. Februar 2014
von 10 – 12 Uhr**

**Wo: Im Haus der Kinder
Nibelungenstraße 12 – 68782 Brühl**

Taschen müssen abgegeben werden – Sie erhalten Tüten für den Einkauf!

Volkshochschule Bezirk Schwetzingen e.V.

Öffnungszeiten:

Montag, Dienstag und Donnerstag:
8.00-12.00 Uhr und 14.00-18.00 Uhr

Mittwoch und Freitag: 8.00-12.00 Uhr

Information und Anmeldung: Telefon 06202/20950

VHS-Kurse vom 3.-15. Februar

Info-Vormittag – Rund um die EDV

Die Wahl des „richtigen“ Kurses ist mitentscheidend für Ihren Lernerfolg. Wir bieten Ihnen für den EDV-Bereich: einen Überblick über Kurssystem und Zugangsvoraussetzungen, kurze Vorstellung der angebotenen Software mit Anwendungsbeispielen sowie eine individuelle Einstufungsberatung.

Mittwoch, 05.02., 10-11.30 Uhr in der VHS

Eintritt frei

Forum pflegende Angehörige

Information – Gespräch – Begegnung

Einmal im Monat findet mittwochabends von 19.00-20.30 Uhr in den Räumen des Hebelhauses in Schwetzingen, Hildastr. 4a, Gruppenraum 2. OG, ein Treffen für pflegende Angehörige statt.



Diese offene Gruppe bietet in geschützter Atmosphäre:

- Ermutigung und Verständnis
- Anregungen, um neue Wege zu gehen
- Informationen zu speziellen Erkrankungen
- Selbstpflege und Entlastungsmöglichkeiten
- Raum für Gefühle und Wertschätzung der Pflegearbeit

Ansprechpartnerin: Frau Monika Theilig, Leiterin der Nachbarschaftshilfe Schwetzingen, Telefon 06202 – 957124

Um Pflegenden die Teilnahme zu ermöglichen, kann gegen eine geringe Aufwandsentschädigung am Vortragstag in der Zeit von 18.30 Uhr bis 21.30 Uhr die Betreuung des Angehörigen übernommen werden.

Mittwoch, 05.02., 19-20.30 Uhr im Hebelhaus, Hildastr. 4a

Eintritt frei, Die Termine sind einzeln zu besuchen.

Info-Abend – Rund um die EDV

Die Wahl des „richtigen“ Kurses ist mitentscheidend für Ihren Lernerfolg. Wir bieten Ihnen für den EDV-Bereich: einen Überblick über Kurssystem und Zugangsvoraussetzungen, kurze Vorstellung der angebotenen Software mit Anwendungsbeispielen sowie eine individuelle Einstufungsberatung.

Donnerstag, 06.02., 18.30-20Uhr in der VHS

Eintritt frei

Fotos kreativ bearbeiten mit Gimp für Fortgeschrittene

Mit dem Freeware-Programm Gimp kann man nicht nur Fotos bearbeiten. Es bietet darüber hinaus zahllose Möglichkeiten, in Kombination mit Word individuelle und originelle grafische Anwendungen herzustellen. Zum Beispiel Firmenlogos, Visitenkarten, Gruß- und Gratulationskarten, Memory-Spielkarten oder ganz persönliche Skat-Karten. Teilnahmevoraussetzungen: Grundkenntnisse in Gimp und Word
Samstag, 08.02.14, 9-16 Uhr in der VHS,
Anmeldung bis 05. Februar

Philosophisches Café „zwei-stein“**Vertrauen – philosophisch, psychologisch und biblisch theologisch betrachtet**

In Zusammenarbeit mit dem Evangelischen Diakonieverein Schwetzingen und der Evangelischen Erwachsenenbildung Rhein-Neckar-Süd

Vertrauen ist eine der Grundvoraussetzungen für menschliches Zusammenleben überhaupt. Jedoch muss jede/r im Laufe seines Lebens feststellen, dass Vertrauen zu schenken oder auch selbst vertrauenswürdig zu handeln eine große Herausforderung darstellen kann. Einen Vertrauensbruch bewerten wir als moralisch verwerflich. Interessant ist auch, dass Vertrauen sich in die Zukunft richtet.

Vertrauen und Glaube stehen in engem Zusammenhang. In der Bibel (AT und NT) führt das Vertrauen des Menschen in Gottes Zusagen und Begleitung zu Geborgenheit und hoffnungsvoller Zuversicht und begründet zwischenmenschliches Vertrauen in der Liebe. Das in Gottes Treue begründete Vertrauen muss, wie das in der Kindheit erworbene Urvertrauen, immer wieder erneuert und erhalten werden.

Donnerstag, 13.02., 18-21 Uhr im Hebelhaus, Hildastr. 4a,
Anmeldung bis 12. Februar

Salz – das Gewürz des Lebens**Eine Kulturgeschichte mit Geschmacksproben**

Die Entstehung, Entdeckung, Gewinnung und Verarbeitung der verschiedenen Salze unserer Erde sind so faszinierend, weil sie große Handelsbeziehungen, infrastrukturelle Veränderungen und Innovationen bewirkt haben (Salz- und Gewürzstraßen, Erfindungen von weltberühmten Gewürzkompositionen). Das Salz wurde nicht nur unentbehrlich für die Küche, sondern auch als Heilmittel. Als Symbol fand es seinen Platz in der Literatur und Poesie, ebenso wie in den Sitten und Gebräuchen von Orient und Okzident. Die Kulturwissenschaftlerin zeigt in ihrem Vortrag die enorme Vielfalt auf.

Im Anschluss an den Vortrag erfahren Sie dann von der Natur- und Salzberaterin, warum gesundes Salz ohne chemische Zusätze oder Trennmittel gereicht werden sollte und nehmen einige Kostproben unterschiedlicher Salze und Solen zu sich.

Freitag, 14.02., 19-21.15 Uhr in der VHS,
Anmeldung bis 13. Februar

Yogatherapie

Yogatherapie hat sich seit einigen Jahren als Begriff etabliert. Doch was ist das? Wie unterscheidet es sich von Yoga an sich? Was wird da gemacht? Wem und wann kann hier geholfen werden? Auf welcher Grundlage steht die Yogatherapie und wie hat sie sich entwickelt? Der Referent, selbst Yogalehrer und Yogatherapeut, beantwortet die Fragen aus einer traditionellen wie auch persönlichen Sicht. Es wird ein übersichtlicher Einblick in die Yogatherapie als eine ganzheitliche Methode gegeben, die viele physische und psychische Probleme von Menschen unserer Zeit als Hilfe zur Selbsthilfe aufgreift. Auch besteht Gelegenheit, Fragen in eigener Sache zu stellen.

Donnerstag, 13.02., 18.30-20 Uhr in der VHS,
Anmeldung bis 10. Februar



Die telefonische Auftragsannahme für Anzeigen erreichen Sie unter Tel. 06227 5449-0. Wir freuen uns auf Ihren Anruf.

Ihre K. Nussbaum Vertriebs GmbH

K. Nussbaum Vertriebs GmbH • Opelstraße 29 • 68789 St. Leon-Rot • www.knvertrieb.de

**Mitteilungen
anderer Behörden****AVR Kommunal GmbH****Informationen zur Abfallwirtschaft für Brühl
Abfuhr- und Sammeltermine auf einen Blick Februar 2014**

2Rad-Behälter und Glasbox:	Restmüll	Biomüll	Grüne Tonne plus	Glasbox
	12./26.	6./20.	5./19.	12.
Nur nach vorheriger Anmeldung (Tel. 07261/931-310) werden abgeholt:	Sperrmüll/Altholz		Grünschnitt	Elektro/Schrott Altkleider/Schuhe
	5./19.		5./19.	12./26.

Schadstoffsammeltermine:

01.02.2014

*Info: Bei **fett** markiertem Datum handelt es sich um einen vom Regelabfuhrtag abweichenden Abfuhrtermin.

**Nachtspeicheröfen nicht selbst zerlegen -
Freigesetzte Asbestfasern können Lungenkrebs hervorrufen**

Wer einen Nachtspeicherofen entsorgen möchte, der sollte an seine Gesundheit denken und auf gar keinen Fall das Gerät selbst zerlegen, sondern damit eine zertifizierte Entsorgungsfirma beauftragen. Wegen der enthaltenen Schamottsteine sind Nachtspeicheröfen sehr schwer und es liegt nahe, die Steine daheim auszubauen, damit man den Ofen besser transportieren kann. Davon sollte man aber absehen, denn durch das unprofessionelle Zerlegen eines Nachtspeicherofens werden Asbestfasern freigesetzt, die sich hauptsächlich in der Dämmung befinden. Sie verteilen sich im Raum und werden bei jeder Bewegung aufgewirbelt und eingeatmet. Asbestfasern zerbrechen leicht in mikroskopisch kleine Nadeln, die beim Einatmen bis in die feinsten Lungenbläschen vordringen können. Dies kann Lungenkrankheiten wie Asbestose oder sogar Lungenkrebs nach sich ziehen.

Eine weitere Gefahr steckt in der Beseitigung der Wärmespeichersteine, da die darin enthaltenen Chromverbindungen giftig sind und ebenfalls über die Atemwege oder die Haut aufgenommen werden können. Chromverbindungen gelten als krebserzeugend und erbgutverändernd und sind seit 2006 in Elektrogeräten verboten.

Die AVR Gewerbe Service GmbH bietet bereits seit Jahren eine sichere und zuverlässige Entsorgung von Nachtspeicheröfen an. Nähere Infos zu der fachgerechten Entsorgung und den damit verbundenen Kosten gibt es unter 06221/878-400.

**Kirchliche
Nachrichten****Katholische Kirchennachrichten**

Hl. Schutzengel Brühl, St. Michael Brühl-Rohrhof

Pfarramt, Kirchenstr. 15, Telefon 76 31, FAX 78 09 40

www.kath-bruehl-ketsch.de, Mail: pfarramt.roesch@kath-bruehl-ketsch.de

**01.02., Samstag, Vorabend vom Fest der Darstellung des Herrn
Kerzenweihe und Blasiussegen -****Fürbitten: Kolpingsfamilie**

17:00 St. Sebastian Beichte mit Pfarrer Sauer
18:00 St. Sebastian Hl. Messe mit Pfarrer Sauer

02.02., Sonntag, Darstellung des Herrn**Kerzenweihe und Blasiussegen -**

Maleachi 3,1-4 – Hebräer 2,11-12.13c-18 – Lukas 2,22-40

11:00 Hl. Schutzengel Familiengottesdienst mit Pfarrer Sauer
mitgestaltet vom großen Kinderchor

04.02., Dienstag

18:00 St. Sebastian Hl. Messe mit Pfarrer Sauer

05.02., Mittwoch, Hl. Agatha

10:00 Pro Seniore Wortgottesdienst mit Pfarrerin Hundhausen-Hübsch
 10:30 Avendi Ketsch Hl. Messe mit Pfarrer Sauer
 10:45 B+O Sen.Heim Wortgottesdienst mit Pfarrerin Hundhausen-Hübsch

06.02., Donnerstag

10:45 B+O Sen.Heim Rosenkranzandacht mit Herrn Mehrer

07.02., Freitag, Herz-Jesu-Freitag

18:00 Hl. Schutzengel Rosenkranz
 18:30 Hl. Schutzengel Hl. Messe mit Pfarrer Sauer

08.02., Samstag, Vorabend vom 5. Sonntag im Jahreskreis

16:30 Hl. Schutzengel Beichte mit Pfarrer Sauer
 18:00 St. Michael Hl. Messe mit Pfarrer Sauer

09.02., Sonntag, 5. Sonntag im Jahreskreis**Jesaja 58,7-10 – 1 Korinther 2,1-5 – Matthäus 5,13-16****Fürbitten: PGR**

10:00 St. Sebastian Hl. Messe mit Pfarrer Sauer
 11:30 St. Michael Krabbelgottesdienst mit Past. Ref. Gaß und Team und kleiner Kinderchor
 14:00 Hl. Schutzengel Tauffeier mit Pfarrer Sauer

Evangelische Kirchengemeinde Brühl

Ev. Pfarramt Brühl, Kirchenstr. 1, Telefon 71232, Fax Nr. 780421
 Ev. Gemeindezentrum, Hockenheimer Str. 3, Telefon 9479619
 www.evkirche-bruehl-baden.de

**Sonntag, 02.02.**

10:00 Uhr Regionale Predigtreihe „Ich sing dir mein Lied – in ihm klingt mein Leben“
 Gottesdienst zu EG 640: „Verspekuliert – der Verzweiflung nahe“ in der Kirche mit Pfarrerin Esther Kraus (Ofersheim)

Montag, 03.02.

19:30 Uhr Kirchenchorprobe im Gemeindezentrum

Dienstag, 04.02.

19:00 Uhr Frauenrunde im Gemeindezentrum: Abend zur Jahreslosung: „Gott nahe sein ist mein Glück“ mit Frau Sonja Kantus
 19:00 Uhr Männerkreis – Stammtisch im „Brühler Hof“, Brühler Str. 47
 19:00 Uhr Jugendkreis JBK (Lifehouse) in den Jugendräumen des Gemeindezentrums

Mittwoch, 05.02.

10:00 Uhr Ökum. Gottesdienst in der Seniorenresidenz Pro Seniore (Hundhausen)
 10:45 Uhr Ökum. Gottesdienst im Seniorenzentrum B & O (Hundhausen)
 14:00 Uhr Altentreff im Gemeindezentrum
 15:15 Uhr Konfirmandenunterricht Gruppe 1 im Gemeindezentrum
 17:00 Uhr Konfirmandenunterricht Gruppe 2 im Gemeindezentrum
 19:00 Uhr Wochenandacht mit Abendmahl in der Kirche (Kantus)
 20:00 Uhr InTakt (Chor) im Gemeindezentrum

Freitag, 07.02.

16:00 Uhr „Die Kirchenmäuse“ für 4- bis 6-Jährige in den Jugendräumen des KiGa Heiligenhag
 17:00 Uhr Jungschar für 7- bis 12-Jährige in den Jugendräumen des Kindergarten Heiligenhag
 18:45 Uhr Treffpunkt Ev. Jugend für Jugendliche bis 14 Jahre in den Jugendräumen des KiGa Heiligenhag

Samstag, 08.02.

15:00 Uhr Taufgottesdienst in der Kirche (Kantus)

Sonntag, 09.02.

10:00 Uhr KonfirmandInnen-Gottesdienst im Gemeindezentrum (Hundhausen/Kantus) mit anschl. Kuchenverkauf

Vorschau: Konfi-aktiv

Unsere Konfirmandinnen und Konfirmanden sind vom 31.1. bis zum 2.2.2014 für ein Wochenende in der Jugendherberge Altleinigen. Was sie dort erarbeiten, wird in den Gottesdienst am darauffolgenden Sonntag, dem 9.2., einfließen.

Im Anschluss veranstalten die Jugendlichen einen Kirchenkaffee, bei dem sie Kaffee und Kuchen für ein Projekt verkaufen, das sie selber ausgewählt haben. Der Erlös soll einem kirchlichen Kinderheim in Makassar, der Hauptstadt der Insel Sulawesi/Indonesien zugutekommen. Dort leben 105 Kinder, die aus armen ländlichen Gebieten stammen und/oder keine Familie haben, die sich um sie kümmern kann. Aufgenommen werden Kinder aus christlichen Gemeinden unterschiedlicher Konfession. Sie erhalten die Wärme eines Zuhauses und eine ihren Begabungen entsprechende Schulbildung, die durch die Stiftung „Anvertraute Liebe“ finanziert wird. Auch außerschulische Aktivitäten wie gemeinsames Musizieren, Sport, die landwirtschaftliche Pflege des Hausgartens und der Tiere zur Selbstversorgung des Heims sowie Ausflüge gehören mit zum Programm. Unsere KonfirmandInnen halten dieses Projekt für absolut unterstützenswert und möchten mit ihrem Kuchenverkauf ein Zeichen dafür setzen, wie wir selber etwas für andere tun können.

Wir laden schon jetzt alle ganz herzlich zu ihrem Gottesdienst mit Kirchenkaffee ein!



Nachbarschaftshilfe
Hilfe von Haus zu Haus

Nachbarschaftshilfe
Einrichtung der ev. und kath. Kirchengemeinden Brühl
Tel.: 78 02 21
Einsatzleitungsteam: Anselm/Bachert/Kieber-Weiblen



ÖKUMENIE
BRÜHL

**Start der Nachbarschaftshilfe ins Jahr 2014
 Erfreuliches und Neuigkeiten zum Jahresbeginn**


Auch in diesem Jahr startete die Nachbarschaftshilfe Brühl mit einem „Neujahrsempfang“ ins neue Jahr. Eingeladen waren alle Mitarbeitenden, Vertreter des begleitenden Ausschusses und der beiden Kirchengemeinden Almut Hundhausen-Hübsch und Martina Gaß.

Zu Beginn konnten alle Anwesenden bei Sekt oder anderen Getränken und leckeren Snacks der Mitarbeitenden miteinander ins Gespräch kommen. Waltraud Kieber-Weiblen begrüßte im Namen der Einsatzleitung alle, die gekommen waren, darunter auch drei namentlich vorgestellte neue Mitarbeitende in den Reihen der Nachbarschaftshilfe. Zur Tradition gehört schon der danach folgende Jahresrückblick auf das Jahr 2013, dessen Highlight die Feierlichkeiten anlässlich des 20-jährigen Jubiläums darstellten. Die vielen Ehrungen und Spenden motivieren, weiter gute Arbeit zu leisten.

Diese kann sich statistisch nicht darstellen lassen. Dafür jedoch die erneute Steigerung der Einsatzstunden um 4,1 %, das bedeutet, dass nahezu 15.000 Einsatzstunden bei den Menschen zu Hause, in den Altenheimen und im Betreuten Wohnen (Bericht Gudrun Anselm) geleistet wurden. Ursula Bachert berichtete über die erfreulich hohe Zahl der eingegangenen Spenden, die unsere Arbeit entscheidend unterstützen.

„Spende“ war dann auch das Stichwort, um ganz herzlich Frau Pamela Betzold zu begrüßen, die an diesem Abend gekommen war, um der Nachbarschaftshilfe eine Spende aus dem Erlös des schon traditionellen Flohmarktes „Rund um das Kind – zugunsten der NBH“ zu überreichen. Der Flohmarkt fand im Juni 2013 statt, dessen Erlös aus Standgebühren, Kuchen- und Getränkeverkauf und erstmals aus Sachspenden ergab insgesamt 505 € und kommt vollständig der Arbeit der Nachbarschaftshilfe zugute. Die Einsatzleitung bedankte sich sehr herzlich bei Pamela Betzold für ihr Engagement und nutzte die Gelegenheit, um die Mitarbeitenden um Kuchenspenden für den nächsten Flohmarkt Ende Juni 2014 zu bitten.

Wir wollen an dieser Stelle auch all jenen danken, die unsere Arbeit bei bedürftigen Menschen im letzten Jahr durch Spenden (auch anlässlich unseres Jubiläums) unterstützt haben, u. a. der KFD Brühl und der KFD Rohrhof, der CDU-Fraktion Brühl, dem Gewerbeverein Brühl-Rohrhof und dem ASV Rohrhof sowie allen privaten Spendern, Kunden und Mitarbeitenden der Nachbarschaftshilfe.

Es folgte noch ein Ausblick auf die geplanten Veranstaltungen für das Jahr 2014. Wie in jedem Jahr gibt es Schulungsangebote für die verschiedenen Bereiche, in denen die Mitarbeitenden tätig sind: zum Beispiel ein Rollstuhltraining im Altenheim sowie ein Schulungsabend zum Umgang mit an Demenz erkrankten Menschen.

Gesellige Veranstaltungen sollen das WIR-Gefühl stärken und ermöglichen, dass Mitarbeitende sich untereinander besser kennenlernen und Spaß miteinander haben können. Eine gute Gelegenheit dazu bieten das geplante Dankeschön-Fest und auch eine Radtour zu einer Käserei.

Mit einigen wichtigen Hinweisen zum richtigen Umgang mit den uns anvertrauten Menschen und einem Gedicht zum Thema – Veränderungen, wurde der gut besuchte Abend beendet. Nicht ohne auf die nächste Veranstaltung im Vereinsheim beim DRK hinzuweisen, bei dem die Mitarbeitenden als „Jubiläums-Geschenk“ bewirtet werden und vieles Neue von den Angeboten des DRK für alte Menschen erfahren können.

(dg)

Landeskirchliche Gemeinschaft Brühl



Kontakt: www.lkg-bruehl.de

Sonntag 02. Februar

18.30 Uhr Gottesdienst
Anschließend gemeinsames Abendessen
Predigt: Otto Lang
Thema: Leben, nach dem du dich sehnst – die Hoffnung auf Veränderung
Ev. Gemeindezentrum

Dienstag, 04. Februar

19.00 Uhr Lifehouse
Ev. Gemeindezentrum Jugendraum

Sonntag, 09. Februar

18.30 Uhr Gottesdienst
Predigt: Andy Geppert
Thema: Spanien Mission – mehr als du denkst
Ev. Gemeindezentrum

Tanz-Workshop im Ev. Gemeindezentrum

Disco-Chart ist ein beliebter, generationenübergreifender Gesellschaftstanz.

Der tänzerische Charakter ist spannungsgeladen, temperamentvoll, gefühlvoll und gleichzeitig spielerisch.

Seit Beginn des einundzwanzigsten Jahrhunderts erfreut sich der Disco-Chart immer größerer Beliebtheit. Mit seinem Sechser-Grundschrift kann Disco-Chart zu fast jeder Musik getanzt werden. Er ist abwechslungsreich wie kein anderer Tanz und begeistert alle Generationen gleichermaßen.

Tanzen heißt Unterhaltung, Spaß und Geselligkeit. Darüber hinaus sind Experten der Meinung Tanzen ist Gehirnjogging, fördert den Gleichgewichtssinn, schult die Koordination, sowie die Kreativität und das Musikverständnis.

Tanzen wird von Ärzten als Ausgleichssport empfohlen, da Körper, Geist und Seele gestärkt werden.

Die Landeskirchliche Gemeinschaft Brühl bietet ab Freitag den 31.01.2014 einen Einsteiger-Workshop für Paare an, der von der begeisterten Disco-Chart-Trainerin, Angelika Utech durchgeführt wird.

Der Workshop erstreckt sich auf 6 Abende jeweils freitags von 19:30 bis 21:00 Uhr.

Kostenbeitrag 10 € je Paar / Abend.

Trainingsort: Evangelisches Gemeindezentrum,
Hockenheimer Straße 3, 68782 Brühl

Anmeldung unter: Dietmar.56@gmx.de Tel. 0178 5108698

– Anzeigen –

Geliebt werden



Lebenshilfe

Die Vereinigung für Menschen
mit geistiger Behinderung

Mitglied werden, online-spenden, Infos:
www.lebenshilfe.de

Hilfe für ein würdiges Leben bis zuletzt

bietet die
Ökumenische Hospizhilfe
Südliche Bergstraße e.V.
Heidelberger Str. 9
in Wiesloch
Sprechzeiten:
dienstags 14-16 Uhr
donnerstags 9-11 Uhr
Tel.: 06222-1407

kostenlose
ehrenamtliche
Begleitung für
Schwerkranke
Sterbende
und Angehörige

ÖKUMENISCHE
HOSPIZHILFE
Südliche Bergstraße e.V.



AMBULANTER HOSPIZDIENST



Parteien



Besuchen Sie uns im Internet: www.cdu-bruehl-rohrhof.de
und bei Facebook: www.facebook.com/cdu.bruehl.rohrhof

Auftakt Kommunalwahlkampf der CDU Rhein-Neckar am 14.02.2014. 100 Tage vor dem Wahltag läutet der CDU/CSU-Fraktionsvorsitzende im Deutschen Bundestag, Herr Volker Kauder MdB, den Wahlkampf gemeinsam mit dem CDU-Kreisverband Rhein-Neckar ein. Alle CDU-Mitglieder sind dazu am Freitag, 14. Februar 2014, um 18:30 Uhr in die Kraichgauhalle Mühlhausen (Schulstraße 30, 69242 Mühlhausen) herzlich eingeladen. Im Mittelpunkt des Abends wird Kauders Rede zum Thema „Ein starkes Land braucht starke Kommunen“ stehen.

Nach seiner Rede gibt es die Möglichkeit zur Diskussion und zum gegenseitigen Austausch.

Bitte melden Sie sich zur Bildung von Fahrgemeinschaften bei der Vorsitzenden Eva Gredel, eva.gredel@web.de, 06202-703799.

Freie Wähler

Brühl-Rohrhof e.V.
www.fw-bruehl-rohrhof.de

Die Freien Wähler laden alle Mitglieder am Freitag, den 14.02.2014, um 19.00 Uhr zur **Nominierungsversammlung** zur Aufstellung der Kandidatinnen und Kandidaten für den Gemeinderat ein.

Die Nominierungsversammlung findet im Sportpavillon beim Fußballverein 1918 e.V. Brühl Am Schrankenbuckel 16 statt.

Die Kreisräte Claudia Stauffer und Jens Gredel sowie die beiden weiteren Kandidaten Heidi Sennwitz und Johannes Himmes geben an diesem Abend außerdem zu Fragen der Kreispolitik Auskunft.



Altpapiersammlung der Grünen Liste Brühl,
Samstag, 15. Februar 2014

10-13 Uhr, hinterer Messplatz ... Diesmal ist die Klasse 10c der MDRS-Realschule an der Sammlung beteiligt. Sie verwendet den Erlös für ihre Abschlussfahrt nach Berlin.

Der „Grüne“ Stammtisch der GLB

Mitglieder und Gemeinderäte der GLB informieren und diskutieren mit interessierten Bürgern zu kommunalpolitischen Themen. Thema ist u.a. die Bürgermeisterwahl im März und Kommunalwahl im Mai.

Bürger aus Brühl und Rohrhof sind gerne willkommen.

Wo? Gaststätte TV-Clubhaus, Wiesenplatz 2

Wann? Mittwoch, 19. Februar 2014, 20.00 Uhr

DIE LINKE

Der Stammtisch der Partei DIE LINKE, der immer am ersten Mittwoch eines Monats im Gasthof Zur Sonne, Rohrhofer Str. 30, stattfindet, ist dieses Mal am 05.02.2014, wie immer um 19 Uhr.

Am 06.02.2014, beginnend um 19 Uhr, im Gasthof Zur Sonne, Rohrhofer Str. 30, finden zwei Wahlveranstaltungen statt:

Nominierungsversammlung für die Gemeinderatswahl 2014 in Brühl

Der Kreisvorstand Rhein-Hardt der Partei DIE LINKE führt eine Ortsmitgliederversammlung zur Nominierung der Kandidaten für die Gemeinderatswahl in Brühl durch. Stimmberechtigt sind ausschließlich Mitglieder der Partei DIE LINKE, die in Brühl wohnen, die die deutsche Staatsbürgerschaft oder die Staatsbürgerschaft eines anderen EU-Landes haben und mindestens 18 Jahre alt sind. Im Anschluss daran findet die

Nominierungsversammlung für die Kreistagswahl 2014 für den Wahlkreis Schwetzingen

statt. Wir laden die Bevölkerung herzlich ein, um am 6. Februar unsere Wahlliste zur Kreistagswahl 2014 für den Wahlkreis Schwetzingen aufzustellen. Zum Wahlkreis Schwetzingen gehören auch noch die Gemeinden Brühl und Ketsch. Stimmberechtigt sind ausschließlich Mitglieder der Partei DIE LINKE, die in diesem Wahlkreis wohnen (d.h. in Schwetzingen, Brühl oder Ketsch), die deutsche Staatsbürgerschaft oder die Staatsbürgerschaft eines anderen EU-Landes haben und mindestens 18 Jahre alt sind.



FDP- Ortsverband Brühl/Rohrhof

Kurpfälzer Bürgerempfang der FDP/DVP-Landtagsfraktion am 4. Februar

Am Dienstag, 04. Februar 2014 findet im Musikpark in Mannheim, Hafenstraße 49 um 19:00 Uhr ein Bürgerempfang der FDP/DVP-Landtagsfraktion für die nördliche Kurpfalz statt.

Der Fraktionsvorsitzende im Landtag von Baden-Württemberg, Dr. Rülke sowie weitere Mitglieder der Landtagsfraktion nehmen Anregungen, Lob und Kritik entgegen und stehen für Diskussionen und Gespräche bereit.

Der Empfang ist für alle interessierten Bürgerinnen und Bürger offen.

Die Brühl-Rohrhofer FDP bietet Mitfahrgelegenheiten für ihre Mitglieder sowie alle interessierten Bürger an. Wir treffen uns dazu im Krokusweg 2 um 18.15 h bei Familie Obst (Tel. 71335 Anmeldung).



Kultur
in
Brühl

- BÜLENT CEYLAN -
"HARDROCK"
VORPREMIERE

*Es gibt noch wenige Restkarten
und Karten mit eingeschränkter Sicht*



Montag, 03.02.2014 und
Dienstag, 04.02.2014
20.00 Uhr, Festhalle
Saalöffnung 19.15 Uhr

Wichtige Information zum Ticketverkauf:

***Restkartenverkauf am Montag, 03. Februar 2014
von 8.00-10.00 Uhr unter Rufnummer 06202/2003-38.***

Wir bitten um Verständnis, dass aufgrund der hohen Nachfrage pro Anrufer max. 2 Karten erworben werden können. ***Die reservierten Karten müssen am Montag, den 03. Februar 2014, bis 12.00 Uhr an der Rathauspforte abgeholt werden.***

Eintritt: 15,- € bis 28,- € (Einzelplatznummerierung)

Freitag, 21.03.2014, 20.00 Uhr, Festhalle

CHRISTIAN „CHAKO“ HABEKOST
„DER PALATINATOR“

Des hot's frieher aa schunn gewwe – bloß net so hefdisch!
Wer redd so krass, dass alles rappelt?
Wer rockt das Haus, dass jede Wand drin wackelt?!
Chako, der Palatinator. MundArt volles Rohr!
„Alla donn bis donn, Baby?!“
Noch wenige Karten zu

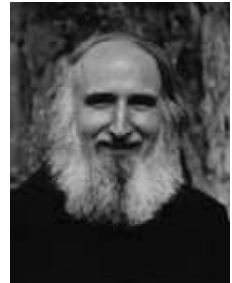
Eintritt: 19,- € bis 22,- €, AK + 3,- €
(Einzelplatznummerierung)



Montag, 31. März 2014, 20.00 Uhr, Festhalle

Vortrag von Pater Anselm Grün
**"Die Kraft des Verzeihens.
 Macht vergeben gesünder?"**

Eine Veranstaltung des Brühler Gesundheitsforums
 (www.bruehler-gesundheitsforum.de)
 Pater Anselm Grün ist Benediktiner und Bestseller-Autor
 mit weltweiter Gesamtauflage von 14 Millionen Büchern.



Eintritt: 10,- €, AK + 2,- € (Freie Platzwahl)

Neu

Freitag, 11. April 2014, 20.00 Uhr, Festhalle Brühl

in Brühl!

Florian Schröder

„Offen für alles - und nicht ganz dicht - DIE SHOW“

Florian Schröder zieht Bilanz: Wir sollen offen für alles
 bleiben und heiraten uns doch schneller denn je
 gegenseitig vom Markt.

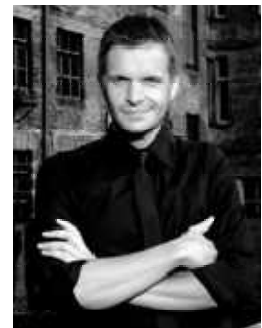
Wir bekommen Kinder, aber ohne Eltern zu werden.

Wir sind erwachsen, benehmen uns aber wie Kinder.

Wir arbeiten in unserer Freizeit und machen die Arbeit
 zu unserer Freizeit.

Kurz: Wir sind offen für alles – und nicht ganz dicht.

Wir sagen nicht mehr Ja oder Nein wir sagen Jein.



Eintritt: 16,- € bis 20,- €, AK + 3,- € (Einzelplatznummerierung)

Ausstellung in der Rathausgalerie

bis 07. März 2014

Fotoclub „Reflex“ Weixdorf

„20 Jahre Partnerschaft Brühl-Weixdorf“

Informationen:

Lothar Ertl, Tel. 06202/2003-23

Friederike Jakob, Tel. 06202/2003-38

Öffnungszeiten:

Mo. – Fr. 8.30 – 12.00 Uhr

Di. + Do. 15.00 – 17.30 Uhr



Rathausgalerie ● Hauptstraße 1 ● 68782 Brühl

**Kartenvorverkauf**

Rathauspforte, Tel. (06202) 2003-0

Vereine



Jahrgang 1939

Wir treffen uns am kommenden Dienstag, den 04. Februar 2014 um 14.30 Uhr im TV-Clubhaus Brühl, Wiesenplätz 2 zu einem gemütlichen Beisammensein.

Jahrgang 1947/48

Am 11.02. treffen wir uns um 18.00 Uhr im Clubhaus der Kleintierzüchter.

Edelzwicker

Stammtisch „Edelzwicker“ (Ratsmitglieder a.D.)

Der nächste Edelzwicker-Stammtisch findet am kommenden Montag, den 3. Februar um 18:30 Uhr im „Brühler Hof“ statt. Info unter Tel. 73431 (Ursel Hammerschmitt) oder 74718 (Herbert Semsch).

Frauenselbsthilfe nach Krebs

Gruppe Brühl – Schwetzingen

trifft sich am Montag, 03.02.14 um 15 Uhr zum Gesprächskreis im neuen Gruppenraum in Brühl, beim Hallenbad.

Kontakt:

Gardy Cerff, Tel. 139955 u. Margit Beiersmann, Tel. 75974

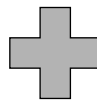


Freiwillige Feuerwehr Brühl

Die Alters- & Reservemannschaft trifft sich am Montag den 3. Februar 14 um 18.30 h zu einem Kappenabend mit Damen, im Feuerwehrgerätehaus.



Deutsches Rotes Kreuz Ortsverein Brühl



Helfen steht jedem gut ... helfen Sie mit Ihrer Spende

bei unserer nächsten Blutspendenaktion, am:

Montag, den 03.02.2014

von 14:00 Uhr bis 19:30 Uhr

DRK-Heim, Mannheimer Landstr. 13, Brühl

Wir freuen uns auf Sie!

Deutsches Rotes Kreuz

Ortsverein Brühl

MG



50 Jahre Jugendrotkreuz Brühl!

Zur Feier unseres Jubiläums veranstalten wir für die Kinder und Jugendlichen (**11-15 Jahren**) aus Brühl und der Umgebung eine **Ferienfreizeit**. Diese soll in den Osterferien, vom **13.04.2014** bis zum **18.04.2014** in einer Jugendherberge in Titisee/Neustadt stattfinden. Neben einigen Spiel- und Spaßaktionen rund um das Rote Kreuz sind auch eine kleine Wanderung auf dem Feldberg, eine Shopping- und Erkundungstour in Freiburg sowie der Besuch eines nahegelegenen Schwimmbades oder eines Kletterparks geplant. Natürlich bleibt dabei immer noch genug freie Zeit zur eigenen Gestaltung.

Wer Lust und Zeit hat, uns auf unserer Reise in den Schwarzwald zu begleiten, möchte sich bis zum **17.02.2014** bei uns anmelden. (Angabe von Name, Alter, Kontaktdaten)

Tel. 06202/73900 (DRK-Heim)

E-Mail: drk-bruehl@gmx.de

Die Kosten für fünf Übernachtungen mit Vollpension belaufen sich auf **230 €/Kind** (46 €/Tag), inklusive Bettwäsche, Kurtaxe, Ausflüge, Fahrtkosten.

Nähere Informationen erhaltet ihr an einem Informationsabend, der nach Ende der Anmeldefrist stattfinden wird.

Unser Jugendrotkreuz stellt sich vor...

Notruf 112
Wer ruft an?
Wo ist der Einsatzort?
Was ist passiert?
Wie viele Verletzte?
Welche Art der Verletzungen?
Warten auf Rückfragen

Was?
Wir lernen alles rund um die Erste Hilfe von Pflaster kleben, über Verbände wickeln, den Notruf bis hin zum Blutdruck messen

Wann?
Jeden Mittwoch zwischen 18.30h-19.30h in unserem DRK-Heim, in den Ferien entfallen die Gruppenstunden

Wo?
Momentan sind wir zehn Jungen und Mädchen

Grundsätze!
MENSCHLICHKEIT
UNPARTeilICHKEIT
NEUTRALITÄT
UNABHÄNGIGKEIT
FREIWILLIGKEIT
EINHEIT
UNIVERSALITÄT

Wie viele?
Momentan sind wir zehn Jungen und Mädchen

Warte!
Wenn ihr Lust aufs Jugendrotkreuz bekommen habt, schaut doch bei uns vorbei. Wir freuen uns auf euch!

Warte!
Ansonsten veranstalten wir jedes Jahr ein Ferienprogramm für die Gemeinde, wir helfen bei der Brühler Straßenkerwe, Spiel- und Spaßstunden sind für uns ein Muss und auch den ein oder anderen Ausflug lassen wir uns nicht entgehen.

Deutsches Rotes Kreuz
Jugendrotkreuz

Kolpingfamilie

Luftschiffbau in der Kurpfalz

Kolpingsfamilie Ketsch lädt am 04.02.14 zu Vortrag ins kath. Pfarrheim ein

Fasziniert schauten die Menschen der hiesigen Gemeinden vor gut 100 Jahren gen Himmel, wenn majestätisch ein Luftschiff die Lüfte durchkreuzte.

Und stolz war man darauf – wurden diese „fliegenden Zigarren“ doch in nächster Nähe, nämlich in Brühl auf dem Gelände der Firma Schütte-Lanz gebaut!

Die besondere Bauweise zeichnete die dort gebauten Luftschiffe sogar als die schnellsten der Welt aus.

Winfried Höhn, Gründungsmitglied und derzeit stellvertretender Vorsitzender des Vereins für Heimat- und Brauchtumpflege Brühl/Rohrhof engagiert sich besonders in der Pflege und Ergänzung von heimatischen Exponaten und deren Präsentation.

Dazu werden der Luftschiffbau bei Schütte-Lanz, seine Bedeutung für die Luftfahrt und für das Wirtschaftsleben in der Region intensiv erforscht.

Einen mit Fotos unterstützten Vortrag zum „Luftschiffbau in der Kurpfalz“ mit interessanten Details präsentiert Winfried Höhn bei der Kolpingsfamilie Ketsch im kath. Pfarrheim am Dienstag, 04.02.14, um 20.00 h.

Die Kolpingsfamilie lädt dazu alle Mitglieder, Freunde und Interessierten herzlich ein.

M.F.





Musikverein Brühl e.V.

Kartenvorverkauf im Rathaus

Ab sofort können Karten mit Sitzplatzwahl für das Konzerthighlight ‚Blassportgruppe‘ am 22. März um 19 Uhr in der Sporthalle Schillerschule nicht nur online (www.Bruehler-Blaeserakademie.de) sondern auch an der **Rathauspforte** erworben werden (nur Barzahlung). Ebenso bald Karten für alle anderen Konzerte (26.7. Open Air, 16.11. Bläserphilharmonie) anlässlich des 125-jährigen Jubiläums! Der Eintritt zum Jubiläumskonzert der Brühler Orchester am 23.3. um 17 Uhr ebenfalls in der Sporthalle ist in diesem Jahr frei.

Jahreshauptversammlung 2014

Am 3.2.14 um 19 Uhr findet die Jahreshauptversammlung 2014 des Musikvereins – Brühler Bläserakademie e.V. im alten Schulhaus in Brühl statt. Alle Mitglieder sind hierzu eingeladen.



Kollerkröten Brühl e.V.

Lady Night der Brühler Kollerkröten am 01.02.14

Kartenvorverkauf beginnt ...

Der Kartenvorverkauf für die Veranstaltung in der Festhalle hat begonnen.

Die Kollerkröten begrüßen Sie in gewohnt angenehmer Atmosphäre und versprechen Ihnen bereits einen gelungenen Abend. Die Moderatorin Betty und ihr Moderationsgast „Claudio“ haben auch in diesem Jahr wieder jede Menge „Leckerbissen“ für Sie an diesem Abend verpflichtet.

Mit viel Witz, Gesang, und Humor wird auch mal die Gattung Mann in den Schmutz gezogen, wenn diverse Bühnengrößen vom Leder ziehen wie z.B. Käte Feierdaach, die Travestie-Künstler Viktor & Viktoria oder der Bauchredner Andreas Knecht. Wie jedes Jahr wird jede Menge Show und Tanz sowohl in weiblicher, als auch männlicher Tanz geboten.

Schalten Sie von Ihren Alltagsorgen ab und verbringen Sie einen lustigen und spannenden Abend vielleicht im Kreise Ihrer Freundinnen. Beginn 20.00 Uhr, Einlass 19.00 Uhr.

Platzkarten von 18 – 20 € können Sie nach Einsicht des Tischplans bei Fr. Bettina Möltgen, Tel. **06202-74345** Handy: **0171-6974710** oder auch an der Abendkasse erwerben.

Die Kollerkröten freuen sich auf einen gelungenen Abend mit Euch!

Närrische Sitzung in der Festhalle am 01.03.2014!

Bei der Närrischen Sitzung mit dem Thema „Venezianische Fastnacht“ am Samstag, 01.03.14 erwartet Sie wie gewohnt eine tolle Bühne, mit buntem Programm das sich aus zahlreichen Highlights wie unseren Garden, den Showauftritten sowie den hervorragenden Büttenrednern aus nah und fern auszeichnet.

Beginn der Veranstaltung ist um 19.31 Uhr, Einlass ist um 18.30 Uhr.

Die Karten im Vorverkauf bekommt man bei Bettina Möltgen unter Tel. 06202/74345 Handy: 0171-6974710

Sonntag, 09.02.14 Seniorensitzung bei den Brühler Kollerkröten

Am Sonntag, den 09.02.14, findet ab 15.00 Uhr in der Brühler Festhalle unsere Seniorensitzung statt.

Dazu sind alle Senioren von Brühl und Rohrhof recht herzlich eingeladen einen gemütlichen Nachmittag bei den Brühler „Kollerkröten“ zu verbringen. Es wird wieder einen bunten Mix aus Tanzdarbietungen und unterhaltsamen Bütten geben. Für das leibliche Wohl mit Kaffee, Kuchen und Getränken ist bestens gesorgt. Die Karnevalisten freuen sich auf Ihren Besuch. S.G.

1. Herrensitzung der Kollerkröten erfolgreich

Nachdem schon seit einigen Jahren bei den Kollerkröten die Lady Night veranstaltet wird, sollten dieses Jahr auch mal die Herren zu ihrem eigenen Abend geladen werden.

An diesem Abend wurde ein spezielles Programm nur für die Herren der Schöpfung zusammengestellt, Tanz, Gesang, Show und

erotische GoGo-Girls brachten die ca. 140 Männer im Saal beim Bühnenthema Las Vegas richtig in Stimmung.

In der Bütt gaben Andy Werner und Wolfgang Meister sowie Bauchredner Andreas Knecht im Geschlechterkampf ihr Bestes zum Debüt.

Die Kollernixen hatten ihren Mary-Poppins-Showtanz speziell für die Herrensitzung etwas aufgepeppt und begeisterte das Publikum so sehr, dass selbst die GoGo-Girls etwas hintenanstehen mussten. Das Damenballett der Grün-Weis Oftersheim verzauberte fantasievoll in die Welt unter dem Meer.

Auch die Schlangentänzerin Jenny mit ihrer weißen Python brachte erotische Exotik nach Brühl in die Festhalle.

Letztendlich war die 1. Herrensitzung ein gelungener Abend, und die Kollerkröten freuen sich auf eine Wiederholung im nächsten Jahr.



Die Rohrhofer Göggel e.V.

Große Prunksitzung am 15. Februar 2014 – Beginn 19:11 – Sporthalle Schillerschule

Der Kartenvorverkauf für die Veranstaltungen der Rohrhofer Göggel läuft.

Die Verantwortlichen haben wieder ein Programm zusammengestellt, das bestimmt für jeden sein persönliche Highlight hat. Ganz besonders freuen sich die Göggel, und dafür trainieren sie seit Monaten, auf ihr traditionelles Finale, bei dem alle Aktiven mitwirken werden.

Eintritt: € 14.00 – **Saalöffnung: 18:00 Uhr**

Seniorensitzung der Rohrhofer Göggel am Sonntag 16. Februar – Beginn 14:11 Sporthalle Schillerschule

Die Rohrhofer Göggel freuen sich auch dieses Jahr die „ältere“ Bevölkerung zu ihrer Seniorensitzung am Sonntag den 16. Februar in die Sporthalle der Schillerschule einladen zu dürfen.

Neben den Garden die ihre Tänze darbieten, werden auch wieder die bekannten Büttenredner wie Boxer und Michel – die Lachmuskeln strapazieren. Ein Highlight wird auch wieder das Finale der gesamten Göggel-Aktiven sein, welches von fast allen Gruppierungen der Rohrhofer Göggel gestaltet wird.

Einlass in den Saal ist ab 13:15 Uhr

Kindermaskenball unter neuer musikalischer Leitung

am Sonntag 23. Februar Beginn 14:01 – Sporthalle des SV Rohrhof Kinderprinzessin Alexandra I. vom Zwölfenderfeld lädt alle Kinder aus Brühl und Rohrhof zu ihrem Kindermaskenball am 23. Februar in die Sporthalle des SV Rohrhof – Gardenstraße – ein.

In diesem Jahr wird die Clownsguppe, von einem neuen DJ-Team musikalisch unterstützt.

Saalöffnung 13:30 Uhr.

Rosenmontagsball mit den „Fabelhaften Shakerboys“ – das Motto „Let’s Dance“

Für den Rosenmontagsball konnte in diesem Jahr eine neue Band verpflichtet werden. Die „Fabelhaften Shakerboys“ werden die Halle zum Beben bringen. Unter dem Motto „Let’s Dance“ haben die Göggel ein kurzes aber sehr feines Programm geplant, bei dem auch die Besucher mitmachen können bzw. sollen. Für das beste Tanzpaar haben sich die Göggel auch einen schönen Preis ausgedacht.

Eintritt: € 10,00 – **Saalöffnung 19:00 Uhr**

Die Prinzessinnen Katharina I. von Holerien und Kinderprinzessin Alexandra I. vom Zwölfenderfeld, wie auch die gesamte Göggelfamilie, würden sich freuen viele Narren aus Brühl, Rohrhof und Umgebung auf den Veranstaltungen begrüßen zu dürfen.

Karten für die große Prunksitzung am 15.02.2014, 19:11 Uhr – Preis: 14,- je Stck.

Karten für den Rosenmontagsball am 03.03.2014, 20:11 Uhr – Preis: 10,- je Stck.

Beim Kauf von insgesamt mehr als 15 Karten, reduziert sich der jeweilige Kartenpreis um 2 Euro.

Vorverkauf bei Schreibwaren Ratzeffummel, Rheinauer Straße 31, Rohrhof

Square Dance Club Nawiegehtdas.de



Tanzen im Square Dance und Clogging Club „Nawiegehtdas.de“

Getanzt wird Square Dance immer donnerstags:

am 30.01.2014 von 19.30 – 21.15 Class / 20.15 – 22.00 MS
am 06.02.2014 von 19.30 – 21.15 Class / 20.15 – 22.00 MS
im Eventhouse Weber, Luftschiiffing 6, 68782 Brühl. Wir tanzen im Saloon der Western Ranch im hinteren Teil der Halle.

Getanzt wird Clogging immer sonntags:

am 09.02.2014 von 17.30 – 21 Uhr Clubabend
am 16.02.2014 von 17.30 – 21 Uhr Clubabend
im DRK-Heim Brühl, Mannheimer Landstr. 13, 68782 Brühl.
Wer sich für Bewegung und Tanzen interessiert ist herzlich eingeladen uns an einem Clubabend zu besuchen. Weitere Informationen sowie die aktuellen Termine erhalten Sie auf unserer Homepage unter www.nawiegehtdas.de oder bei Karin und Rolf Kraye, Tel. 06202/77750 (AB).



Kegelerverein 1974 Brühl e.V.

Jugendtraining:

Donnerstag: 16:00-17:00 Uhr
HL.

Nachtrag 12. Spieltag

SG Meckesheim/Walldorf 2 – SKC 2 5162 – 4853
SG Meckesheim/Walldorf 1 – SKC 1 5522 – 5358

2. Mannschaft verliert wichtigen 12a-Spieltag

Am Wochenende fand der 12a-Spieltag der Bezirksliga 1 statt. Unsere 2. Mannschaft traf auf den Tabellenletzten vom KSC Weiher 2. Dringend mussten 2 Punkte her und da unsere 1. Mannschaft spielfrei war konnten wir unsere zweite mit Daniel Zirnstein verstärken. Doch trotz seiner Hilfe konnten wir das Spiel leider nicht gewinnen und haben nun die rote Laterne des Tabellenletzten inne. Mit 5265:5291 mussten wir uns wenn auch nur denkbar knapp geschlagen geben.

Uwe Frey	895
Daniel Zirnstein	939
Jürgen Vetterolf	832
Helmut Liebscher	869
Markus Rempp	885
Dennis Gottfried	845

Kommendes Wochenende sind alle Mannschaften vom SKC spielfrei.

Schwimmverein Hellas Brühl e.V.



Finalläufe für Beune, Kehder, Ruffler, Schöning und Willer



Der Poseidon Eppelheim lud am vergangenen Wochenende zum 31. Internationalen Schwimmfest ein, dessen Einladung rund 300 Starter folgten, unter ihnen ein Teilnehmer der letztjährigen Weltmeisterschaft von Barcelona. Die Athleten kamen aus Bayern, Rheinhessen, Baden und Württemberg.

Für den SV Hellas Brühl ist es bereits Tradition, an diesem Wettkampf teilzunehmen. So fuhr man am Samstagmorgen mit 14 Schwimmern zum Eppelheimer Hallenbad.

Ausgeschrieben waren bei den Kurzstrecken (50 m) Finalläufe bei den Großen (1999 und älter) mit Siegerprämien, bei den Jüngeren Jugendfinals (2000 und jünger) mit Sachpreisen.

Zu diesen Finalläufen (die 5 Besten) konnten sich 5 SV-Hellas-Schwimmer qualifizieren,

Pia Kehder (Jg. 2000) startete bei den 50 m Rücken und konnte dort den 3. Platz belegen.

Oscar Ruffler (Jg. 2001) qualifizierte sich für 50 m Rücken und erzielte auch einen 3. Platz.

Chelsea Schöning (Jg. 2001) belegte im 100 Lagen den 3. Platz.

Sirintana Beune (Jg. 2003) erzielte im 50 m Rücken den 3. Platz. Zu guter Letzt startete der Älteste, **Pascal Willer**, (Jg.1993) in 50 m Freistil und belegte dort einen 3. Platz.

Weitere Platzierungen:

Sirintana Beune über 100 F den 2. Platz

Pia Kehder über 100 R den 3. Platz

Oscar Ruffler über 100 F den 2. Platz

Chelsea Schöning über 100 B und 100 S den 2. Platz sowie über 200 L den 3. Platz.

Leider keine Medaille, jedoch ihre persönlichen Bestzeiten verbessern konnten Rebecca Barisch, Alisa Enichlmayr, Lea Hecker-mann, Carolin Klein, Matteo Mitsch, Moritz Willer, Sven-Peter Winter und Mareike Wirth.

Es war wieder einmal ein anstrengendes Wochenende für die Hellas-Schwimmer, als man am Sonntagabend den Heimweg antrat.

Auch die Trainer Antje Kehder und Armin Habeth konnten mit den Leistungen ihrer Schützlinge zufrieden sein.

u.w.



Wassersportverein Brühl 1933 e.V.

Kentertraining

Am Samstag, den 01. Februar 2014 findet von 11:00 – 13:00 Uhr das 4. Kentertraining des WSV Brühl im Hallenbad in Brühl statt. Entsprechende Ausrüstung ist mitzubringen. Soweit eigene Boote mitgebracht werden, sind diese vorher zu reinigen.

Hinweis: Das Kentertraining ist **nur für Mitglieder** des WSV Brühl.

Turnverein Brühl 1912 e.V.



Abt. Handball

Vogelstang 2 sichere Beute

4. Kreisliga Männer:

TV Brühl 2 – HC Mannheim-Vogelstang 2 36:25 (16:9)

Im Heimspiel gegen den HC Mannheim-Vogelstang 2 holte sich der TV Brühl 2 beim 36:25-Sieg zwei weitere Pluspunkte und rangiert damit weiter auf Platz drei in der Tabelle. Die Gäste hielten die Partie nur in den ersten zehn Minuten offen (5:6), dann setzte sich Brühl immer besser in Szene. Sie machten nun nicht nur durch ihr flüssiges Kombinationsspiel Druck auf die gegnerische Abwehr, sondern standen auch in der eigenen Abwehr sicher und verstanden es mit viel Laufarbeit, den Gästeangriff mehr und mehr zu neutralisieren. Bereits zur Pause schoss der TVB einen beruhigenden Sieben-Tore-Vorsprung heraus (16:9).

In der zweiten Hälfte fand die spielerische Überlegenheit der Gastgeber seine Fortsetzung. Beim 24:14 betrug der Vorsprung erstmals zehn Tore. Danach ließen es die Brühler etwas ruhiger angehen,

ohne die spielerische Linie zu verlieren. Am Ende stand ein überlegener 36:25-Sieg für den TV Brühl zu Buche, der in Nico Schäfer mit seinen zehn Toren auch den treffsichersten Schützen in seinen Reihen hatte.

TV Brühl: Ausäderer, Wild; Münkel (2), Gebhardt (1), Palme (6), Sillmann (3), Hartwig (1), Mehler (6), Dobrotka (1), Schäfer (10/4), Pache (6).
ako

Brühl gewinnt mühelos in Bammental

Badenliga Damen: TV Bammental – TV Brühl 19:39 (8:17)

Über weite Strecken ansehnlich gespielt und den angepeilten Pflichtsieg eingefahren, so lautete das Brühler Credo nach der Partie beim abstiegsbedrohten TV Bammental. Dabei fiel das Ergebnis weitaus deutlicher aus, als erwartet. Das 39:19 bedeutete den bisher klarsten Sieg in dieser Saison, allerdings darf dieser Erfolg nicht überbewertet werden, denn die Gastgeberinnen erwiesen sich während der gesamten 60 Minuten als denkbar schwacher Gegner, der dem Brühler Sturmwirbel nur ganz selten etwas entgegenzusetzen hatte.

Trainer Markus Pfeifer war vor Spielbeginn noch nicht gänzlich siegessicher, standen ihm nach dem Ausfall von Katja Schwarz noch gerade einmal neun Spielerinnen zur Verfügung. Die machten allerdings von Beginn an klar, wer hier das Sagen hat. Die Bammentaler Torschützenkönigin Tara Beckenbach wurde von Anja Hirsch fast gänzlich aus dem Spiel genommen und so ihrer gefährlichsten, aber auch gleichzeitig einzigen, Waffe beraubt. Der Rest des Gastgeberinnenteams war höchstens Durchschnitt und nie in der Lage, der Partie ihren Stempel aufzudrücken. Brühl dagegen spielte zügig nach vorne und nutzte die sich bietenden Freiräume genüsslich aus. Die Bammentaler Deckung stand massiert im Mittelblock, die Außenpositionen waren meist nur unzureichend ausgelegt. Die beiden Brühler Flügelstürmerinnen, Hannah Edelmann und Lisa Böhn, erzielten ihre insgesamt 16 Tore fast nach Belieben, während Abwehrspezialistin Lisa Naber, die das ganze Spiel auf der Platte stand, weitere zehn Treffer markierte. Die am Sprunggelenk verletzte Julia Werle nahm sich längere Einsatzzeiten, hielt sich aber was Tempo und Dynamik angeht, natürlich noch zurück. Die Geschichte des fairen Spiels ist schnell erzählt. Nach etwas mehr als zehn Minuten führte Brühl bereits mit 9:2 und schon zu diesem frühen Zeitpunkt bestanden keine Zweifel am späteren Spielausgang, da die spielerischen Vorteile eindeutig auf Brühler Seite lagen. Zur Pausensirene führten die Gäste mit 17:8 und ab da war es auch für Markus Pfeifer ein entspannter Spätnachmittag. In der zweiten Halbzeit machte Brühl mit viel Tempo den überforderten Bammentalerinnen weiter das Leben mehr als schwer. Am Ende zeigte die Ergebnistafel ein überdeutliches 39:19 an, ein weiterer Beleg für die Überlegenheit des Tabellendritten.

TV Brühl: Zimmermann; Werle (3/1), Boll, Gross, Siebenlist (3), Naber (10), Hirsch (7), Böhn (9), Edelmann (7).
ako

Starke Leistung mit zwei Punkten belohnt

Männl. B-Jugend, Sonderstaffel:

JSG Hemsbach/Laudenbach – SG Brühl/Ketsch 28:30 (14:16)

Mit einem 30:28-Erfolg kam am Sonntag die B-Jugend der SG Brühl/Ketsch von der Bergstraße zurück. Grundstein für den Sieg war eine von Beginn an sehr konzentrierte Leistung, sowohl in der Abwehr, als auch im Angriff. Zwar hatte der Gastgeber mit einer „Schnelle Mitte“-Aktion den besseren Start und ging mit 1:0 in Führung, die Jungs von der SG zeigten aber, dass sie diese Disziplin noch besser beherrschen und hatten mit ihrer „schnellen Mitte“ während des gesamten Spiels immer wieder tolle Tore herausgespielt. Brühl/Ketsch übernahm bald die Führung (6:3 in der 8. Minute) und hatte bald auf vier Tore erhöht (11:7 in der 12. Minute). Die JSG Hemsbach/Laudenbach nahm jetzt die erste Auszeit. Brühl/Ketsch ließ sich davon zunächst nicht beeindrucken und drückte dem Gastgeber weiterhin sein Spiel auf. Erst zum Ende der ersten Halbzeit wurde die Chancenauswertung schlechter, die Abwehrarbeit vor allem auf der rechten Deckungsseite nachlässiger. Hemsbach/Laudenbach schaffte es dadurch, auf 14:16 beim Halbzeitpfiff heranzukommen.

Brühl/Ketsch erhöhte mit dem ersten Angriff in Durchgang zwei auf 17:14. Hemsbach/Laudenbach blieb aber weiter auf Tuchfü-

lung. Die mentale Stärke der Jungs aus Brühl und Ketsch war heute allerdings ausschlaggebend. Selbst als Hemsbach/Laudenbach sich zwischenzeitlich wieder auf zwei Tore herangearbeitet hatte (22:24 und 26:28) behielten sie beim Gast einen klaren Kopf: Diesmal gab es keine hektischen Aktionen im Angriff, stattdessen wurde immer wieder über gemeinsame Aktionen und viel Bewegung Räume geschaffen. Einziger Wermutstropfen war in Halbzeit zwei die ein oder andere glasklare Einwurfchance, die nicht genutzt wurde. Sonst wäre der berühmte Sack sicherlich schon früher zu gewesen.

Alles in allem erlebten die mitgereisten Zuschauer eine starke und geschlossene Mannschaftsleistung, die in der Mannschaft für die kommenden Begegnungen genug Selbstvertrauen schaffen sollte.

SG Brühl/Ketsch: Ausäderer, Ulbrich; Holzer (7), Müller (6), Pister (3), Dill (5), Kornmüller, Ertl (1), Winkler (2), Flörching (6).

Wichtiger Sieg gegen Birkenau 2

1. Kreisliga Männer:

TV Brühl – TSV Birkenau 2

28:22 (13:10)

Mit dem hart erkämpften 28:22-Sieg gegen Birkenau 2 hat der TV Brühl endgültig den Anschluss an das Mittelfeld gefunden. Der Sieg gegen den TSV war absolut verdient, Einstellung und Einsatz der Brühler Mannschaft geradezu vorbildlich. Prunkstück war erneut die Abwehr des TVB. Mit viel Laufarbeit und dem gegenseitigen Helfen und Übernehmen wurde der Grundstock für den Sieg gelegt. In dem körperbetonten, aber dennoch fairen Spiel mit guten Schiedsrichtern hatten die Gäste den besseren Start, bevor der TVB auf Touren kam. Die Führung wechselte mehrmals und erst nach dem 7:7 gelangen Brühl drei Treffer in Folge zum 10:7. Diese Drei-Tore-Führung hatte zur Pause noch Bestand (13:10).

In der zweiten Hälfte legte der TVB noch eine Schippe drauf und beim 16:12 und später beim 19:15 betrug der Vorsprung bereits vier Tore. Allerdings versäumten es die Gastgeber, durch viele vergebene Torchancen, den Sack frühzeitig zuzumachen. Das lag natürlich auch an Gästekieeper Timo Fritsche, der etliche freie Würfe entschärfte und seine Mannschaft im Spiel hielt. Die sorgte mit weiteren Treffern beim 21:21 sogar für den Ausgleich. Die Brühler Mannschaft zog mit ihrem Kampfgeist allerdings den Kopf wieder aus der Schlinge, zumal ihnen die Gäste mit mehreren Undiszipliniertheiten in der Schlussphase in die Karten spielten. Die numerische Überzahl nutze der TV Brühl zu den entscheidenden Toren. TV Brühl: Weinhart, Helinski; Böhm (3), Göck (4), Rist, Hoff, Faulhaber (5), Noske (7/4), Dederichs (2), Brand (5), Zimmermann (2), Häusler.
ako

Knappe Niederlage beim Spitzenreiter

4. Kreisliga Männer:

SG Heddesheim 3 – TV Brühl 2

26:24 (12:10)

Die 2. Männermannschaft des TV Brühl verlor zwar ihr Spiel bei der SG Heddesheim 3 knapp mit 24:26, lieferte dabei aber eine sehenswerte Leistung ab und zeigte sich dabei weiter verbessert. Die Gastgeber waren eben diese eine Nuance abgeklärter, um eine so enge Partie für sich zu entscheiden. Sie lagen praktisch während des gesamten Spiels in Führung und verteidigten diese bis zum Abpfiff. Brühl lag schnell mit 1:5 zurück, stabilisierte sich im weiteren Verlauf und setzte selbst spielerische Akzente. Zur Pause betrug der Vorsprung der SG nur noch zwei Tore.

In der zweiten Hälfte wurde die Partie immer enger und verbissener. Brühl lag ständig in Schlagdistanz und kam zweimal zum Ausgleich (18:18 und 23:23). Trotz allen Einsatzes gelang es dem TVB allerdings nicht, das Spiel noch zu drehen. Der 26:24-Erfolg der SG Heddesheim war zwar nicht unverdient, aber mit etwas Glück hätte auch der TV Brühl die Punkte mitnehmen können.

TV Brühl: Ausäderer, Wild; Sillmann (1), Weymann (1), Gebhardt, Löhr, Hartwig (3), Mehler, Dobrotka, Münkel (5), Knörr (1), N. Schäfer (13/7).
ako

Handballvorschau

01.02.

14:00 Uhr männl. E-Jugend, Aufbaurunde (Neurothalle)

SG Brühl/Ketsch – HC Mannheim-Vogelstang

15:00 Uhr männl. A-Jugend, Sonderstaffel

SG Brühl/Ketsch – SV Waldhof Mannheim

15:30 Uhr männl. D-Jugend, Kreisliga Staffel 2 (Neurothalle)
 SG Brühl/Ketsch – JSG St. Leon/Reilingen
 17:00 Uhr weibl. A-Jugend, Badenliga
 TV Brühl – SG Pforzheim/Eutingen
 17:15 Uhr männl. B-Jugend, Sonderstaffel (Neurothalle)
 SG Brühl/Ketsch – TSV Amicitia Viernheim

02.02.

15:00 Uhr männl. C-Jugend, Sonderstaffel
 SG Brühl/Ketsch – TV Schriesheim
 16:45 Uhr Badenliga Damen
 TV Brühl – SG Kronau/Östringen
 18:30 Uhr 1. Kreisliga Männer
 TV Brühl – HSG St. Leon/Reilingen 2

06.02.

18:00 Uhr weibl. B-Jugend, Sonderstaffel
 TV Brühl – HC Mannheim-Vogelstang

Abt. Tischtennis

Die Tischtennismannschaften des TV Brühl erzielten an diesem Spieltag lediglich eine magere Ausbeute, ein Sieg, zwei Unentschieden und drei Niederlagen.

Die erste Herrenmannschaft unterlag auswärts der Mannschaft vom SV Waldhilsbach knapp mit 7:9. Dabei sah es mit zwei Auftakterfolgen im Doppel durch Becker/Neves und Gropp/Bösselmann zunächst gut aus. Das starke obere Paarkreuz der Waldhilsbacher drehte jedoch die Führung der Brühler zugunsten der Gastgeber. Andreas Bösselmann, Sascha Wamers und Michael Neves brachten Brühl mit 5:4 nach dem ersten Einzeldurchgang in Führung. Danach konnten die Gastgeber allerdings vier Siege zum 8:5 herauspielen, Michael Neves mit seinem zweiten Einzelsieg und René Kalous verkürzten nochmal auf 8:7, ehe sich Gropp/Bösselmann klar mit 3:0 geschlagen geben mussten.

In der Kreisliga kam es zum Duell der beiden Tabellennachbarn Brühl II und TV Dielheim. Wie in der Hinrunde endete die Partie 8:8. Der Auftakt war alles andere als zufriedenstellend für Brühl. Nach 25 min lagen die Brühler bereits mit 0:3 zurück, alle drei Doppel waren chancenlos. Brühls Spitzenspieler Jakob Kuxhausen und Patrick Alandt brachten das Team jedoch wieder heran. Ortwin Röschel und Thomas Lang hielten das Team nach der ersten Einzelrunde mit 4:5 weiter auf Tuchfühlung. Patrick Alandt, Ortwin Röschel, Matthias Bulitta und Thomas Lang schafften es dann, die Mannschaft kurz vor Spielende mit 8:7 in Führung zu bringen. Das Abschlussdoppel entwickelte sich zu einem wahren Krimi, die Führung ging hin und her. Im 5. Satz gelangen den Dielheimern dann beim Stand von 8:8 zwei Netzroller, die schließlich den Ausgleich zur Folge hatten.

In der Kreisklasse A kehrte die dritte Mannschaft des TV Brühl mit leeren Händen vom Auswärtsspiel in Neckarsteinach wieder. 7:9 hieß es am Ende aus Sicht der TVler. Im Doppel gelang nur Alandt/Banse ein Sieg. Marc Jeutter glänzte mit zwei Einzelsiegen, je einen Punkt holten Achim Alandt, Andreas Banse, René Kronenberger und Alexander Reimer. Im Abschlussdoppel gaben Alandt/Banse dann eine 2:0-Satzführung noch her.

Die 4. Mannschaft des TV unterlag in der Kreisklasse A dem RSV Leimen klar mit 4:9. Kluge/Buchta hatten die Gastgeber mit 1:0 in Führung gebracht, ehe Leimen auf 4:1 davonzog. Vinzenz Buchta, Dieter Hellinger und Manfred Plath brachten die Brühler nach der ersten Einzelrunde nochmal auf 4:5 heran. Danach konnten die Brühler aber nichts mehr ausrichten.

Den einzigen Sieg an diesem Spieltag holte die 5. Mannschaft in der Kreisklasse B. 9:6 gewannen die Brühler gegen die 6. Mannschaft des TTC Ketsch. Werner/Witt und Chmura/Petrino hatten Brühl 2:1 in Führung gebracht. Eugen Chmura und Michael Witt konnten mit jeweils zwei Einzelsiegen glänzen, je einen Punkt holten Torsten Leutert, Martin Werner und Mario Petrino.

Die 6. Mannschaft des TV kam beim 1. TTC St. Leon Rot zu einem 5:5-Unentschieden. Till/Dubbernell konnten ihr Doppel für sich entscheiden. Felix Lubaschewski kam bei seinem ersten Einsatz gleich zu zwei Punkten, jeweils einen Sieg konnten Werner Dubbernell und Günter Schweitzer verbuchen.

(mabu)

Abt. Turnen**Nordic Walking statt Diät!**

Wir zeigen Ihnen den Weg zum Wunschgewicht. Mit unserem Programm, einer Kombination aus Nordic Walking, Muskeltraining und Ernährungsumstellung ist erfolgreiches Abnehmen garantiert. Unser Trainingsprogramm beinhaltet 2 x pro Woche Aufwärmübungen, Nordic Walking, Abwärmübungen, sanftes Muskeltraining und Infos für eine ausgewogene Ernährung.

Anmeldung und genauere Details unter:

C. Weymann – C-Trainer Fitness und Gesundheit, Schwerpunkt Natursport, Tel. 06202-72212

**Fußballverein 1918 Brühl e.V.****FV Brühl 2 beginnt Testspielphase**

Nachdem die aktiven Mannschaften des FV Brühl den Trainingsbetrieb wieder aufgenommen haben, steht für die zweite Mannschaft das erste Testspiel auf dem Vorbereitungsplan. Am **Samstag um 14 Uhr** empfängt die Elf von Trainer Steffen Hofmann den SC Olympia Neulußheim.

vm

**Sportverein Rohrhof 1921 e.V.****Fußball****Fußballvorschau:****Auftakt der Fußballer nach der Winterpause****Vorbereitungsspiele:**

Sonntag, 02.02.2014

14.00 Uhr VfL Neckarau 2 – SV Rohrhof

Donnerstag, 06.02.2014

19.30 Uhr TSV/Amicitia Viernheim – SV Rohrhof

Samstag, 08.02.2014

14.30 Uhr SV Rohrhof – SV Waldhof Amateure

Sonntag, 09.02.2014

12.00 Uhr SpVgg 06 Ketsch 2 – SV Rohrhof 2

Nachrichtlich:

09.03.2014 Rückrundenstart 1. Pflichtspiele

27.03.2014 Kreispokal Halbfinale ASV Feudenheim – SV Rohrhof (18.30 Uhr)

tk

Tennisclub Brühl 1965 e.V.**Einladung zur Ordentlichen Mitgliederversammlung 2014**

Liebe Mitglieder,

unsere nächste Ordentliche Mitgliederversammlung findet am Mittwoch, den 19. Februar 2014 um 19.30 Uhr im Clubhaus des TC Brühl, Rennerswald, statt.

Tagesordnung:

1. Begrüßung
2. Bericht der Präsidentin
3. Bericht des Sportwarts
4. Bericht der Jugendwartin
5. Bericht des Schatzmeisters
6. Bericht der Kassenrevisoren
7. Aussprache zu den Berichten
8. Wahl des Versammlungsleiters
9. Entlastung des Vorstands
10. Neuwahl der Vorstandsmitglieder gemäß Satzung:
 - Präsident
 - Schatzmeister
 - Sportwart
 - Pressewart
 - 1. Beisitzer
 - 1. Kassenprüfer
11. Ehrungen
12. Verschiedenes

TC Brühl
tennis

Zusätzliche Anträge zur Tagesordnung sind bis spätestens 10 Tage vor Versammlungsbeginn schriftlich an das Postfach des Clubs oder an die Anschrift der Präsidentin zu richten.

Über Ihre Teilnahme an der Mitgliederversammlung freuen wir uns sehr.

Mit sportlichem Gruß

Birgit Gering

Präsidentin



Obst- und Gartenbauverein Brühl

Jetzt, in der Winterzeit, ist der fachgerechte Obst-Baumschnitt durchzuführen. Er zählt zu den anspruchsvollsten und aufwendigsten Arbeiten im Garten.

Auch in diesem Jahr bietet der Obst- und Gartenbauverein Brühl einen Schnittkurs an Obstbäumen an.

Treffpunkt ist der **01. Februar um 10 Uhr** vor der **Gärtnerei Brunner** in der Hauptstraße.

Der Referent ist unser Vorstandsmitglied Dipl.-Ing. Uwe Brunner.

Auf rege Teilnahme freut sich die Vorstandschaft.

Die Teilnahme ist kostenlos.

c.g.

Liebe Obst- und Gartenbaufreunde,

am **Sonntag, den 02.02.14 um 15 Uhr** lädt der OGV zu seiner Jahreshauptversammlung, diesmal im **TV-Clubhaus**, Wiesenplatz 2 ein.

Anschließend ist ein Vortrag über Wildkräuter vorgesehen.

Die Vorstandschaft freut sich über regen Besuch.

c.g.



Verein der Hundefreunde Rohrhof e.V.

Jahreshauptversammlung beim VdH Rohrhof

Am kommenden Sonntag, 2. Februar, findet die Jahreshauptversammlung des Vereins der Hundefreunde Rohrhof statt. Der Vorstand hat dazu alle Vereinsmitglieder um 15.00 Uhr in das Vereinsheim, Hanfäcker 11 in Brühl-Rohrhof eingeladen, sich über Aktivitäten des Vereins im abgelaufenen Jahr, aber auch über auf die Vorhaben für 2014 zu informieren.

SWA



Angelsportverein 1946 Rohrhof e.V.

Internet unter www.asv1946rohrhof.de

Generalversammlung

Am Samstag, den 8. Februar 2014, beginnt um 19.00 Uhr die Generalversammlung des ASV in der Sporthalle des SV Rohrhof, zu der alle Mitglieder recht herzlich eingeladen sind.

Folgende Tagesordnungspunkte sind vorgesehen:

1. Begrüßung der Anwesenden
2. Totengedenken
3. Weihnachts- und Neujahrsgrüße
4. Neuaufnahmen
5. Protokollverlesung der Generalversammlung 2013
6. Tätigkeitsbericht des 1. Vorsitzenden
7. Tätigkeitsberichte der Fachwarte
8. Tätigkeitsbericht des Kassierers
9. Bericht der Kassenrevisoren
10. Entlastung der gesamten Vorstandschaft

11. Bildung eines Wahlausschusses
12. Wahl der engeren Vorstandsschaft
13. Wahl der erweiterten Vorstandsschaft
14. Anträge
15. Verschiedenes und
16. Angelkartenausgabe

Wie aus dieser Aufzählung entnommen werden kann, ist wiederum ein großes Programm zu bewältigen, weshalb die Generalversammlung bereits um 19.00 Uhr beginnen wird. Um zahlreiches Erscheinen der Mitglieder wird gebeten.

Gbm



Aquarienf Freunde Brühl 1978 e.V.

Aquarienf Freunde Brühl 1978 e.V.

auch im Internet : aquarienf Freunde-bruehl.de

laden ein:

Ausstellung Zierfischbörse

Samstag, 1.02.14 10 - 15 Uhr

Ormessonstraße 7
Pavillonkeller der Schillerschule

Im Angebot:
u.a. Lebendgebährende,
Cichliden, Salmler
Wasserpflanzen

für Essen und Trinken ist gesorgt

Info :
Helmut Schermer Tel. 0170 / 5653255

Was sonst noch interessiert



Einladung zum „Shopping on the Beach“

Entmüllung des Uferbereiches am Rhein

Wann? Sonntag, 9. Februar 2014, 14 Uhr

Treffpunkt: Verlängerung der Hofackerstraße, direkt am Rhein/
Durchlassbauwerk

Mit wem? Mit den Strandpiraten

Mitzubringen? Arbeitshandschuhe

Für den ordnungsgemäßen Müllabtransport sorgt dann der Bauhof
Brühl. Die Teilnahme ist eigenverantwortlich.

Ansprechpartner: Enrico Steuer – 06202 40 98 310

Neue Wohn- und Gewerbebauten folgen der Luftschiff- und Sperrholzproduktion

Sehr gut besucht war es, das 29. Wirtschaftsgespräch, in den verlassenen Gebäuden des ehemaligen Schütte-Lanz-Geländes. Die von Bürgermeister Dr. Ralf Göck initiierte Gesprächsreihe soll den Kontakt zwischen Wirtschaft und Verwaltung sowie der Wirtschaft untereinander pflegen und damit dazu mithelfen, dass sich die Wirtschaft am Standort Brühl gut entwickelt.

Die neuen Eigentümer des 97.000 m² großen Geländes, Familie Weidenhammer, war mit den Brüdern Ralf und Oliver vertreten. Ralf Weidenhammer gab einen kurzen Abriss über die Entstehung der heutigen Weidenhammer Packaging Group mit zwölf Produktionsstätten, rund 1.100 Mitarbeitern und einem geplanten Jahresumsatz von über 245 Millionen. Die Erfolgsgeschichte eines der zwei führenden Anbieter von Kombidosen, Kombitrommeln und Kunststoffbehältern begann 1955 in Hockenheim, als der Vater des heutigen Geschäftsführers im Alter von 22 Jahren auf ein Inserat des Hockenheimer Bürgermeisters für 8.000 DM eine kleine Firma übernahm, für die die Stadt gebürgt hatte. In Heimarbeit, zusammen mit Hausfrauen, wurden die ersten Aufträge erledigt. Die Nähe zum Personal hat sich in dem Familienunternehmen bis heute gehalten. Fremdmanager, die auf kurzfristigen Erfolg, oft auf Kosten des Personals agieren, sind nicht gern gesehen. Stattdessen hat sich eine gute Zusammenarbeit mit Beschäftigten und Betriebsrat im Familienunternehmen bewährt.

Wie kommen die Self-Made-Men nach Brühl? Die erfolgreiche Vermarktung des ehemaligen SÜBA-Geländes in Hockenheim führte 1995 zur Gründung des Tochterunternehmens Haus+Co (www.hausundco.de), dessen Team regional, national und international Immobilienprojekte in den Bereichen Industrie, Büro und Wohnen realisiert und steuert. Die Gewerbebrache Schütte-Lanz zu entwickeln reizte und wurde in Angriff genommen, zumal die in Heidelberg wohnhaften Weidenhammers auch verwandtschaftliche Bindungen nach Brühl haben.

Der jetzt in Zusammenarbeit mit der Gemeinde gefundene 1:2-Mix aus Wohn- und Gewerbenutzung geht mit dem bevorstehenden Abschluss der städtebaulichen Verträge und den weiteren Schritten des Bebauungsplanes auf die Zielgerade.

Das war der Punkt, auf den die anwesenden Unternehmer offenbar gewartet hatten. Deren Fragen richteten sich auf die straßenmäßige Erschließung, die Energieversorgung und natürlich die Preise der Grundstücke. Bei den Gewerbeflächen wird erschlossen, je nach Lage und Größe, mit 170 bis 240 € je m² zu rechnen sein, die Wohngrundstückspreise stehen noch nicht fest, sie werden aber vorne mit einer 3 beginnen.

Weitere Gewerbeflächen gibt es in Brühl nicht, die Gemeinde ist als Wohngemeinde sehr begehrt. Mit diesen Worten leitete der Bürgermeister die „kommunale Runde“, den traditionell zweiten Teil der Wirtschaftsgespräche ein. Er ermunterte die Interessierten sich frühzeitig an die Verkäufer zu wenden. Der schnelle Verkauf der Grundstücke im Gebiet Bäumelweg belege dies sehr deutlich.

Das Wort gab der Ortschef sodann an „einen weiteren Familienunternehmer hier in Brühl“, den Inhaber der HIMA, Herrn Steffen Philipp, weiter. Der informierte über die Erweiterung seiner Firma um 80 auf jetzt über 500 Mitarbeiter. Platz fanden die neuen Mitarbeiterinnen und Mitarbeiter durch die Hinzunahme des Bürogebäudes von Ewals Cargo. Das in der Sicherheitstechnik, z.B. auf Bohrseln, Raffinerien oder Fertigungsstraßen großer Unternehmen weltweit tätige Unternehmen ist auch auf eigenem Gelände am Umgestalten. Das ist auch der Grund, warum der bisher geduldete Durchgang der Anton-Langlotz-Straße, die teilweise zum Betriebsgelände gehört, nicht mehr aufrechterhalten wird. Der vom Bürgermeister zuvor erwähnte Hotelbau im Rennerswald würde von Steffen Philipp sehr begrüßt, stellt dies doch ein große Erleichterung für die zahlreichen auswärtigen Firmenkunden der HIMA dar.

Ein Luftbild des Geländes aus dem Jahr 2008, das Jahr, in dem Weidenhammer den Kauf tätigte, war das Geschenk, das der Bürgermeister für die Gastgeber ausgesucht hatte. Ralf Weidenhammer zeigte sich erfreut über die familiäre Atmosphäre in der Hufeisengemeinde und erklärte sich bereit, auch in Zukunft ein weiteres Wirtschaftsgespräch auszurichten sowie zum Richtfest bzw. offiziellen Beginn der Erschließungsarbeiten einzuladen.

Gesprächskreis für pflegende Angehörige in Schwetzingen

Der nächste Gesprächskreis für pflegende Angehörige findet am **Mittwoch, den 5. Februar**, von 19.00 bis 20.30 Uhr im Gruppenraum, 2. OG, des Diakonischen Werks im Hebelhaus, Hildastr. 4a, in Schwetzingen statt.

Einen Menschen zu Hause zu pflegen ist eine große Herausforderung. Der Gesprächskreis bietet in geschützter Atmosphäre Ermutigung, gegenseitige Unterstützung, Information und Impulse für Entlastungsmöglichkeiten.

Informationen hierzu gibt es bei der Leiterin Monika Theilig, Tel. 06202 957124. Alle Interessierten sind herzlich willkommen, die Teilnahme ist kostenlos.

Selbsthilfegruppe Diabetes Schwetzingen

Am Mittwoch, 5. Februar um 19.00 Uhr kommt die Selbsthilfegruppe Diabetes im Konferenzraum von der GRN-Klinik, Bodelschwingstraße Schwetzingen zusammen. Es spricht Prof. Dr. med. Daniel Rost von der GRN-Klinik zum Thema: „Diabetes und Krebs“. Der Eintritt ist frei.

Der nächste Diabetikerstammtisch ist am Mittwoch, 19. Februar ab 16.30 Uhr im Gasthaus „Zum Storchen“. Zu beiden Veranstaltungen ist jeder willkommen, egal ob Diabetiker oder nicht.

Infos unter Telefon 06205-33154

Selbsthilfegruppe Schlaganfall

Das nächste Treffen der Schlaganfall-Selbsthilfegruppe Schwetzingen findet am Mittwoch den 05.02.2014 in der Zeit von 16:00 bis 17:30 Uhr in den Räumen des Altenpflegeheimes am Kreis-krankenhaus Schwetzingen, Bodelschwingstraße 10/1, im Untergeschoss statt.

Bei Kaffee und Kuchen treffen sich von einem Schlaganfall Betroffene und deren Angehörige aus Schwetzingen und Umgebung.

Weitere Informationen unter:

Logopädische Praxis Horn-Rudolph, Tel. 06202-924422

Betroffene: Wolfgang Just, Tel. 06202-65549

SKM Rhein-Neckar

Erfahrungsaustausch für ehrenamtliche gesetzliche Betreuer am 05.12.2013

Der SKM Rhein-Neckar als anerkannter Betreuungsverein im Rhein-Neckar-Kreis und das Caritas-Altenzentrum Sancta Maria Plankstadt laden alle ehrenamtlichen gesetzlichen Betreuer herzlich zu einem Erfahrungsaustausch über die praktische Arbeit im Bereich der gesetzlichen Betreuungen ein. Wir treffen uns am **Montag, den 10.02.2014 um 18.00 Uhr** im Caritas-Altenzentrum Sancta Maria in Plankstadt im Gruppenraum 2. OG.

Nähere Informationen und die Möglichkeit der Anmeldung zu dieser Veranstaltung erhalten Sie beim SKM Rhein-Neckar unter der Tel.-Nr. 06221-602685.

Central Kino Ketsch

Ein Meisterwerk, ein aufbauendes Hobby und ein eisiges Märchen In den 80er Jahren des vergangenen Jahrhunderts begann der Regisseur Edgar Reitz seine „**Heimat-Trilogie**“ und schuf damit ein Fernsehereignis, das Kritiker und Publikum gleichermaßen begeisterte. **Heimat** wurde zum Kult nicht nur für Cineasten. Jetzt hat der mittlerweile 81-Jährige ein gewaltiges Projekt verwirklicht, das den Namen **Die andere Heimat** trägt.

Das Programm auf einen Blick:

Donnerstag, 30.1.2014/ 19.30 Uhr **Making of Heimat**

Freitag, 31.1.2014/19.00 Uhr (wegen Überlänge)

Die andere Heimat

Samstag, 1.2.2014/15.30 Uhr **Die Eiskönigin**

Samstag, 1.2.2014/19.00 Uhr (wegen Überlänge)

Die andere Heimat

Sonntag, 2.2.2014/**Matinee** 11.00 Uhr **Making of Heimat**

16.00 Uhr **Die andere Heimat**

Donnerstag, 6.2.2014/19.30 Uhr **Die mit dem Bauch tanzen**

Freitag, 7.2.2014/19.00

Fastnacht mit der Rocky Horror Picture Show

Samstag, 8.2.2014/15.30 Uhr **Die Eiskönigin**
 Samstag, 8.2.2014/19.30 Uhr **Die mit dem Bauch tanzen**
 Sonntag, 9.2.2014/18.00 Uhr **Alles eine Frage der Zeit**
Viel Freude im Kino! Weitere Infos unter www.kino-ketsch.de

Badische Heimat

Am Donnerstag, den 20. Februar 2014, wird zur Mitgliederversammlung mit Neuwahlen herzlich eingeladen. Sie beginnt um 19 Uhr im Nebenzimmer der Gaststätte „Frankeneck“. Anträge sind bis spätestens 13. Februar dem Vorstand (Dr. Volker Kronemayer, Erzbergerstraße 45, 68782 Brühl) schriftlich einzureichen.

Sperrmüllbörse

Mit der Entsorgung unserer Abfälle sind Umweltbelastungen verbunden. So entstehen bei der Abfallverbrennung Luftschadstoffe und Treibhausgase und für die Erweiterung der knapp gewordenen Deponieflächen wird wertvolle Landschaft verbraucht.

Geben Sie deshalb Gegenstände, die noch brauchbar sind, in Ihrem Haushalt aber keine Verwendung mehr finden, nicht gleich zum Sperrmüll. Bieten Sie kostenlos abzugebende Gegenstände zuerst in der Sperrmüllbörse an.

Angebote nimmt der Umweltsachbearbeiter unter der Telefonnummer 20 03 – 89 entgegen.

Kostenlos abzugeben sind:

10 Bücher, Romane, Geschichtsbücher Tel. 7 37 23

Jehovas Zeugen

Jehovas Zeugen heißen Sie herzlich willkommen zu ihren biblischen Vorträgen in deutscher, englischer und rumänischer Sprache in Schwetzingen, Robert-Bosch-Straße 7. Eintritt frei, keine Kollekte.

Sonntag, 02.02.2014

- 12:30 Uhr „Getting Marriage Off to a Good Start“ (englisch)
 15:00 Uhr „Păstrați viu în minte ziua inspiratoare de teamă“ (rumänisch)
 18:00 Uhr „Bildung zum Lobpreis Jehovas nutzen“
 Jeweils daran anschließend Besprechung anhand des Wachturm-Artikels vom 15. November: „Die beiden größten Hirten nachahmen“ gestützt auf 1. Petrus 2:21

Donnerstag, 06.02.2014, Freitag, 07.02.2014 (englisch)

- 19:00 Uhr Es wird der zweite Teil von Kapitel 2 aus dem Buch „**Komm Jehova doch näher**“ besprochen: „*Können wir Gott wirklich näher kommen?*“ (Die ‚Lieblichkeit Jehovas‘ wahrnehmen / ‚Der Sohn will ihn offenbaren‘)
 19:35 Uhr Neben dem wöchentlichen Bibelleseprogramm 1. Mose 21-24 werden unter anderem die Themen behandelt: „Abel: Sein Glaube war Gott wohlgefällig“ und „Warum erschien Jesus wiederholt in einem materialisierten Körper?“

Weitere Informationen unter www.jw.org

– Anzeigen –



K. NUSSBAUM
VERTRIEBS GMBH

Die telefonische Auftragsannahme für
Anzeigen erreichen Sie unter
Tel. 06227 5449-0.

Wir freuen uns auf Ihren Anruf.
Ihre K. Nussbaum Vertriebs GmbH

K. Nussbaum Vertriebs GmbH • Opelstraße 29
68789 St. Leon-Rot • Tel. 06227 5449-0 • Fax 06227 5449-1190
info@knvertrieb.de • www.knvertrieb.de

Nussbaum Medien

Weihnachtsrätsel-Gewinner stehen fest

(seo). Große Freude bei Nussbaum Medien: Über 6.600 Leserinnen und Leser hatten beim großen Weihnachtsrätsel teilgenommen – jetzt stehen die Gewinner fest. Inhaber Klaus Nussbaum und Timo Bechtold, Mitglied der Geschäftsleitung, ließen es sich nicht nehmen, persönlich die Preise zu übergeben und den drei Gewinnern zu gratulieren.

Der erste Preis ging an Rudolf Scharnowell aus Karlsdorf-Neuthard. Er darf sich auf eine fünftägige Städtereise nach Hamburg freuen. Die Übernachtungen im zentral gelegenen 4,5-Sterne-Hotel sowie die Hamburg-Card und Tickets für das Musical „Der König der Löwen“ sind inklusive.



Klaus Nussbaum freute sich, den Hauptgewinn in Form eines Reisegutscheins an Rudolf Scharnowell (rechts) zu übergeben
Foto: seo

Tobias Heising aus Schriesheim gewann den zweiten Preis und konnte Goldbarren im Wert von 310 und 200 Euro entgegennehmen. Der dritte Gewinner, Kurt Würtemberger aus Obersulm, erhielt eine „Badewelt Sinsheim“-Bronze-Card im Wert von 250 Euro. Entspannter Badespaß ist garantiert.



Tobias Heising (links) und Kurt Würtemberger (rechts) erhielten zu ihren Preisen von Timo Bechtold zudem je einen Rhein-Neckar-Art-Kunstkalender
Foto: sake

SOZIALES

Hilfe für Leyla Bag

Stammzellen-Typisierung in Walldorf

(Ib/red). Seit Oktober 2013 ist Leyla Bag aus Walldorf an akuter Leukämie erkrankt. Die 47-jährige Mutter von zwei Kindern hofft auf eine Heilungschance durch eine Stammzellspende. Gesucht wird Leyla Bags „genetischer Zwilling“, der sich in der Familie leider nicht gefunden hat.

Wie ihre Schwägerin Cigdem Bag, vielen als Wirtin der Walldorfer Gaststätte „Bone Ma“ bekannt, erklärt, ruhen die Hoffnungen nun auf einer großen Typisierungsaktion. Diese findet am So., 02.02., von 11 bis 17 Uhr im Schulzentrum Walldorf statt. Mit Hilfe dieser Aktion könnte Leyla Bags Lebensretterin oder -retter gefunden werden. Die Stadt Walldorf unterstützt die Aktion, die der Verein für Leukämie- und Tumorerkrankte, B.L.u.T. e.V. Weingarten, durchführt.

„Wir müssen alle an einem Strang ziehen, um die Nadel im Heuhaufen zu finden“, appelliert Walldorfs Bürgermeisterin Christiane Staab an

die Menschen in der gesamten Region. Vom Schicksal Leyla Bags sehr berührt, hat sie sofort zugesagt, die Schirmherrschaft für die Aktion zu übernehmen.

Wer Leyla Bag und auch anderen an Leukämie Erkrankten helfen will, sollte zwischen 18 und 56 Jahren alt und gesund sein. Bei der Typisierungsaktion stehen geschultes Personal sowie ein Arzt oder eine Ärztin bereit, die informieren und beraten. Da es sich bei einer Typisierung nicht um eine Blutspende handelt, können auch Interessierte, die vielleicht gerade erkältet sind, teilnehmen.

Als Spender kommt nicht in Frage, wer z.B. an Krebs, Malaria, Tuberkulose, Borreliose oder ansteckender Gelbsucht (Hepatitis B und C) leidet.

Nachhaltige Wirkung

Am 02.02. werden jeweils nur 10 Milliliter Blut entnommen. Die Blutproben werden danach im Labor auf ihre Gewebemerkmale untersucht.

Diese werden in das Stammzellenregister der Universitätsklinik Heidelberg eingespeist, das wiederum mit anderen Datenbanken verbunden ist, sodass weltweit nach geeigneten Spenderinnen und -spendern gesucht werden kann. Die persönlichen Daten der potentiellen Stammzellspender werden streng vertraulich behandelt und sind nicht einsehbar. Sollte sich ein genetischer Zwilling finden, wird dieser kontaktiert und kann dann über die tatsächliche Spende entscheiden. Wer sich bereits registrieren ließ, braucht nicht mehr zu der Aktion zu kommen.

Geldspenden willkommen

Ein wichtiges Anliegen von B.L.u.T. e.V. ist jedoch nicht nur, Stammzellspenderinnen und -spender zu gewinnen, sondern auch Geldspenden zu akquirieren. Jede Typisierung kostet rund 50 Euro, die nicht von den Krankenkassen oder anderen öffentlichen Stellen gezahlt werden. Der Verein hat ein Spendenkonto eingerichtet und nimmt auch am 02.02. Spenden entgegen.



Leyla Bag ist auf eine Stammzellenspende angewiesen

Foto: pr

Spendenkonto Leyla Bag:

B.L.u.T. eV
Sparkasse Heidelberg
Konto-Nr.: 92 19 900
IBAN: DE57 6725 0020 0009 2199 00
BLZ: 672 500 20
BIC: SOLADES1HDB

Rotary Club Schwetzingen-Kurpfalz spendet

8.000 Euro für Rollstuhl-Sport der Spitzenklasse

(jr). Jürgen Thomsen und Marco Hopp haben beide Grund zur Freude. Der Präsident des Rotary Clubs Schwetzingen-Kurpfalz konnte dem Trainer des Rollstuhlbasketball-Bundesligisten „Rolling Chocolate“ der SG Heidelberg-Kirchheim am Samstag einen Scheck in Höhe von 8.000 € überreichen. Mit dem Erlös aus der alljährlichen Adventskalender-Aktion unterstützt der Service-Club jedes Jahr einen Verein oder eine gemeinnützige Organisation aus der Region. Bei den „Rolling Chocolate“ überzeugte die Spender das große Engagement, mit dem der Verein in Sachen Inklusion und Spitzensport seit Jahren wirkt.



Rotary-Club-Präsident Jürgen Thomsen (Mitte) überreicht den Spendenscheck an „Rolling Chocolate“-Trainer Marco Hopp und sein Team

Foto: jr



**Raumausstattung
Boch**

Wir bespannen auch Ihre alte Markise neu!

*Gardinen · Bodenbeläge · Sonnenschutz
Polsterarbeiten · Tapezierarbeiten · Insektenschutz*

Friedrichstr. 14 · 68782 Brühl ☎ 0 62 02 / 7 17 84
Werkstatt: Wilhelmstr. 2c · www.raumausstattung-boch.de

**Sanitär und Heizung
EICHHORN**



- ▲ Bäder komplett
- ▲ Sanitär und Heizungstechnik
- ▲ Reparatur u. Wartung von Gasgeräten
- ▲ Heizungs-brennwert- u. Solartechnik

Obere Hauptstraße 35-37 · 68766 Hockenheim
Telefon 06205 / 4498 · Fax 06205 / 17058
Internet: www.eichhorn-hockenheim.de · E-mail: firma-eichhorn@t-online.de

**Capitol Mannheim
Sebastian Pufpaff kommt**

Sebastian Pufpaff kommt am Donnerstag, 20. Februar, 20 Uhr, ins Capitol Mannheim. Er wird als der George Clooney des Kabarettus bezeichnet. Das Publikum gab ihm den Prix Pantheon 2010 und seitdem die anderen Kollegen nicht mehr können, reißt sich sogar das Fernsehen um ihn.

Sein Programm ist kein Programm, es ist eine Sichtweise, eine Meinung. Wer verstehen will, dem bleibt manchmal nur die Frage als Antwort, auf all die Fragen dieser Welt. Lasst uns eine Reise tun, frei nach dem Motto: Erwarte nichts, dann wirst Du angenehm überrascht. Der Abend fängt irgendwo an und hört irgendwo auf und was dazwischen geschieht, kann man schlecht in Worte fassen. Fragen, die man schon immer fragen wollte und Antworten, die man eigentlich nie hören sollte.

Info: www.capitol-mannheim.de

Goldschmiedemeisterbetrieb



**Juwelier
Henn**

Ketscher Str. 5
68782 Brühl
TEL: 06202-5776647

Öffnungszeiten:
Montag - Freitag
09.00 - 12.30 Uhr
und 14.30 - 18.30 Uhr
Mittwoch nachmittag
geschlossen!
Samstag
10.00 - 13.00 Uhr
www.juwelierhenn.de

Wir führen aus:

- Schmuckreparaturen
- Schmuckumarbeitungen
- Schmuckanfertigungen
- Perlenketten knüpfen
- Uhrenreparaturen
- Großuhr-Reparaturen
- Reparaturen
- aller Uhrenmarken
- Gravuren
- Ohrring-Loch stechen
- Batteriewechsel - sofort
- Kostenvoranschlag (kostenlos)

- Goldankauf -

Bei uns finden Sie auch Produkte der Marken:
Bruno Banani Uhren + Schmuck, Tezer Silberschmuck, CEM Dreams
Saint Maurice Trauringe, Festina Uhren

Mit Pfitzenmeier nach Andalusien:

- Anzeige -

**Fitnesswoche im Aldiana Andalusien
vom 29. März bis 5. April 2014**



Einen ganz besonderen Aktiv-Urlaub bietet die Unternehmensgruppe Pfitzenmeier bei der Fitnesswoche vom

29. März bis zum 5. April 2014 an: unter eigener sportlicher Betreuung gibt es ein täglich wechselndes Sport- und Unterhaltungsprogramm.



Vor traumhaften Kulissen und idealen klimatischen Verhältnissen Tennis und Golf spielen, ausgedehnte Strand Walks unternehmen, an zahlreichen Kursen

teilnehmen oder per Rad wunderschöne Küsten und herrliche Ebenen entdecken, oder einfach nur mal entspannen. Jeder findet bei der Pfitzenmeier Fitnesswoche das Richtige.

Vor Ort kann außerdem an folgenden Sportarten teilgenommen werden: Beachvolleyball, Bodyfit, Bodypump, Bogenschießen, Indoor Cycling, Joggen, Nordic Walking, Pilates, Reiten, Strand-Fußball, Tauchen, Wasserball und Yoga. Die Fitnesswoche im Aldiana Andalusien beinhaltet 7 Nächte mit Flug ab Frankfurt in der jeweilig gebuchten Zimmerkategorie im Aldiana Andalusien. Verpflegung und Getränke sind all inklusive.



Buchung und weitere Informationen unter www.pfitzenmeier-reisen.de

Werbung bringt Erfolg.



Badeseen und Schwimmbäder der Region



Auf Lokalmatador.de finden Sie die schönsten Schwimmbäder der Region. Genießen Sie den Sommer.

Diese und weitere Ausflugsziele finden Sie im Freizeitführer auf www.lokalmatador.de

WebCode: Freizeit1000

**Aufguss! Neu geflieste Duschen • neu geflieste Umkleiden • neue Holzbeläge
neue Sitzbänke • funkelnDer Sternenhimmel in der Bio-Sauna • tiefblauer Mitter-
nachtshimmel in der Classic-Sauna ... herzlich willkommen zum Saunaspaß pur!**



Saunaspaß pur!

**Classic-Sauna • Bio-Sauna • Sauna-Garten
Massage-Bereich • Türkischer Hamam
Kräuter-Sauna • Panorama-Sauna**

Sauna-Specials Winter 2014:

Schon mal zum vormerken:

Freitag, 14.02.14, 16–22 Uhr

Love is in the air

Valentinstag

Donnerstag, 27.02.14, 16–22 Uhr

**Nur das Beste für
die Eisköniginnen**

Damensauna

Samstag, 08.03.14, 16–22 Uhr

Faschingsfete



bellamar

Schwetzingen • Otfersheim
Odenwaldring • Tel. 06202 978280
www.bellamar-schwetzingen.de



4 Wochen
59
EURO

- Keine Vertragsbindung
- Betreuung inklusive
- In 9 Anlagen trainieren und Wellness erleben
- Limitierte Teilnehmerzahl

Zum Kennenlernen einmalig pro Person buchbar.



www.pfitzenmeier.de



Mannheim / City Airport, 06 21 - 4 18 29 23 ▪ Mannheim / Seilwolk-Center, 06 21 - 3 06 96 30 ▪ Schwetzingen / MediFit, 0 62 02 - 1 26 36 99 ▪ Schwetzingen, 0 62 02 - 85 93 70
Heidelberg City / Carré, 0 62 21 - 38 93 40 ▪ Wiesloch, 0 62 22 - 38 67 22 ▪ Speyer, 0 62 32 - 68 66 90 ▪ Neustadt / Weinstraße, 0 63 21 - 4 99 20 ▪ Bensheim, 0 62 51 - 86 69 90

... wir räumen Räume!!

FINDUS

Metropol

TELEFON 0 62 02 / 2 04 84 2

ÖFFNUNGSZEITEN: MO. - FR. 10 BIS 18 UHR, SA. 10 BIS 14 UHR

ROBERT BOSCH STR.6, SCHWETZINGEN, WWW.FINDUS-METROPOL.DE

HAUSHALTAUFLÖSUNGEN
ENTRÜMPELUNGEN
VERWERTBARE WARE
WIRD ANGERECHNET
BESICHTIGUNG KOSTENLOS

Ist Ihre Hausnummer
gut erkennbar?

LUST AUF
MEHR?



Jetzt zugreifen.

Seit sieben Generationen in seiner eigenen Liga.
Der Golf*.

* Kraftstoffverbrauch des Golf in l/100 km: kombiniert 5,2-3,8, CO₂-Emissionen in g/km: kombiniert 122-99.

Golf „Burgmeier Edition“ 1.2 TSI, 63 kW (85 PS), 5-Gang

Kraftstoffverbrauch, l/100 km: innerorts 5,9/außerorts 4,2/kombiniert 4,9/CO₂-Emissionen, g/km: kombiniert 113.
Serienausstattung: Klimaanlage, Airbag für Fahrer und Beifahrer inkl. Knieairbag auf der Fahrerseite, Kopfairbagsystem für Front- und Fondpassagiere, elektronisches Stabilitätsprogramm, ABS, ASR, EDS, ISOFIX-Halteisen mit Befestigung von 2 Kindersitzen, Tagfahrlicht, Zentralverriegelung mit Funkfernbedienung, Multifunktionsanzeige, Fensterheber elektrisch, Außenspiegel elektrisch einstell- und beheizbar, Servolenkung, Reifenkontrollanzeige, Start-Stopp-System mit Bremsenergie-Rückgewinnung, Multi Collision Brake, Handschuhfach mit Kühlmöglichkeit, Staub- und Pollenfilter, elektronische Differenzialsperre XDS, Verbandstasche und Warndreieck u. v. m.

Hauspreis: 13.890,- €¹
inkl. Erlebnissabholung in der Autostadt Wolfsburg



Das Auto.

¹ Preis gilt nur bei gleichzeitiger Inzahlungnahme Ihres Gebrauchtwagens (ausgenommen Audi, Seat, Skoda) mit mindestens 6 Monaten Zulassungsdauer auf Ihren Namen. Abbildung zeigt Sonderausstattungen gegen Mehrpreis.

burgmeier

Ihr Volkswagen Partner
Burgmeier + Co. KG
II, Industriestraße 2, 68766 Hockenheim
Tel. 06205/20050, www.burgmeier.de



PFLEGEDIENST TRIEBSKORN g.GmbH
Gemeinnützige Sozialstation

Ihr Pflegedienst für häusliche Kranken- und Altenpflege

- Grundpflege
- Demenz-Betreuung
- Behandlungspflege
- Betreutes Wohnen
- Palliativpflege
- Mobile Beratungen
- Zertifizierte Wundversorgung
- Versorgung mit Pflegehilfsmitteln

Viele Menschen möchten im Alter, bei Krankheit oder Behinderung in ihrer vertrauten Umgebung wohnen. Wir helfen ihnen dabei - mit unserer langjährigen Erfahrung im Pflegedienst und einem qualifizierten Personal.

Mannheimer Straße 1 • 68782 Brühl
Hildastraße 9 • 68775 Ketsch

Tel: 0 62 02 / 70 29 61
Fax: 0 62 02 / 70 29 63

Bürozeiten Mo - Fr 09h - 12h, Sprechzeiten
jederzeit nach telefonischer Vereinbarung

pflegedienst-triebskorn@hotmail.de
www.pflegedienst-triebskorn.de



Raumausstattung Boch

Jetzt wieder
Winterpreise bei Markisen und Insektenschutz

Gardinen · Bodenbeläge · Sonnenschutz
Polsterarbeiten · Tapezierarbeiten · Insektenschutz

Friedrichstr. 14 · 68782 Brühl ☎ 0 62 02 / 7 17 84
Werkstatt: Wilhelmstr. 2c · www.raumausstattung-boch.de

Familienfeste

☆☆☆☆☆☆☆☆☆☆☆☆☆☆☆☆☆☆☆☆☆☆☆☆☆☆☆☆☆☆

Happy Birthday Selina!

Kaum zu glauben, aber wahr,
unsere „kleine“ Selina ist jetzt 18 Jahr!

Wir umarmen Dich ganz feste
und wünschen Dir das Allerbeste!

Piep! Piep! Piep!
Wir haben Dich sehr lieb!!!

Sabine, Klaudiusz, David und Soey

☆☆☆☆☆☆☆☆☆☆☆☆☆☆☆☆☆☆☆☆☆☆☆☆☆☆☆☆☆☆

Die gute Tat

Brotbackautomat zu verschenken.

Telefon 06202 78198

Verschiedenes

Kroatien - Insel Rab

Von privat zu vermieten:

Appartements und Zimmer für 2, 4, 6 und 8 Personen mit Küche, Dusche/WC großer Terrasse

1 Bungalow (für 6 Personen) ca. 150 m zum Strand mit Meerblick

Telefon 0 62 22 / 7 03 50, ab 18 Uhr



Suchen frei stehendes EFH oder 2-FH

mit Garagen und Garten in Schwetzingen und Umgebung – nur von privat.

Tel. 06202 271504

PRIVATER Garagen-FLOHMARKT
in der Eichenstr. 8, 68782 Brühl-Rohrhof
AM 01.02.2014, 11 - 16 UHR (WETTERGESCHÜTZT)

Bücher, Vorhänge, Elektro, Möbel, Schuhe, Garten, Dekoration, Bilder, Haushaltsartikel, Werkzeug, Hundezubehör, Telekommunikation, Lampen, Beauty, Kleidung!

Vorbeischaun lohnt sich auf jeden Fall ...
Ausprobieren, Anprobieren und faires Verhandeln gewünscht



Großer privater Flohmarkt
Sa., 01.02. und So., 02.02, 10 - 17 Uhr, Ziegelstr. 14 in 68799 Reilingen
Deko-Artikel, Pflanzen, Sanitär, Büroartikel, Möbel, Lampen, Türen, Werkzeug, Gastronomiebedarf etc., Altes & Neues, für jeden ist etwas dabei!
Nach tel. Absprache auch gerne außerhalb dieser Zeiten.
Tel. 0152 02547974

BETRIEBSFERIEN ANKÜNDIGEN

Nachtwächter von Speyer
Ab Lichtmess geht's nauszus ...

Mit „Mariä Lichtmess“ ging einst das Wirtschaftsjahr in der Landwirtschaft zu Ende, was den Mägden und Knechten einige freie Tage und den Wechsel des Arbeitgebers ermöglichte. Und in den Kirchen der Domstadt wurden Kerzen in großer Zahl geweiht. Diese und weitere Traditionen rund um diesen kirchlichen Feiertag stehen im Mittelpunkt eines historischen Stadtpaziergangs mit dem Nachtwächter von Speyer. Heimat- und Brauchtumsforscher Otmar Geiger wird unter dem Motto „Ab Lichtmess geht's nauszus ...“ am Samstag, 1. Februar, 19 Uhr, aber auch vom Ende der Weihnachtszeit erzählen und von der Freude der Menschen im alten Speyer berichten, dass jetzt die Tage wieder länger werden.

Der Rundgang beginnt am Georgsbrunnen vor der Münze auf dem Alten Markt in der Maximilianstraße. Das Schutz- und Geleitgeld beträgt für Teilnehmer ab 14 Jahren fünf Euro. Karten gibt es im Vorverkauf in der Tourist Info Speyer, eine Anmeldung ist nicht erforderlich.

Weitere Informationen unter www.nachtwächter-speyer.de

SUDOKU **NUSSBAUM MEDIEN**

Sudoku Nr. 05 mittel

9			2			3		
	4	7		3				9
1					6		7	
8			4		9		2	
4	6			7			1	8
	7		8		1			4
	9		5					6
5				1		9	4	
		8			4			5

Sudoku ist nach Amerika und Japan im Begriff, nun auch Europa zu erobern. Die Aufgabe lautet, die leeren Felder so mit Ziffern von 1 bis 9 zu füllen, dass in jeder Zeile, jeder Spalte und jedem der kleinen 3x3-Quadrate jede der Ziffern von 1 bis 9 genau einmal vorkommt. Die Auflösung des Rätsels finden Sie in den ePaper-Ausgaben der Amts- und privaten Mitteilungsblätter von NUSSBAUM MEDIEN St. Leon-Rot unter www.lokalmatador.de/lokalzeitungen.

Herzlichen Dank allen, die gemeinsam mit uns Abschied nahmen von

Waltraud Mai

* 27.01.1944 † 04.01.2014

Danke

- für tröstende Worte, gesprochen oder geschrieben
- für eine stille Umarmung
- für einen Händedruck, wenn die Worte fehlten
- für Blumen, Kranz- und Geldspenden
- für alle Zeichen der Verbundenheit und Freundschaft

Fam. Jörg und Andrea Mai
Fam. Annette und Gerhard Zahn

Januar 2014

RAPP

Natur-, Kunststein u.
Grabdenkmäler GmbH

Heidelberger Str. 11 - 13
68775 Ketsch

Tel.: 0 62 02 / 6 16 92

Fax 0 62 02 / 6 88 70

Bleibende Werte in Stein

Treppenbeläge
Bodenbeläge

Fensterbänke
Küchenarbeitsplatten

Waschtische
Wohnzimmertische

Grabanlagen

*Trauer wiegt mehr als Glück, denn glücklich ist nur,
wer für einen Moment die Trauer vergisst.*

Benjamin Stramke

Brühler Bestattungsinstitut GREDEL

Brühl, Stuttgarter Straße 26 ☎ 7 15 28

Jederzeit erreichbar, auch abends und an Sonn- und Feiertagen • Fachkundige Beratung • Erledigung der Formalitäten bei allen Ämtern, Krankenkassen und Versicherungen • Textliche Gestaltung von Todesanzeigen, Danksagungen und Trauerdrucksachen • Überführungen von und nach allen Orten • Särge, Sterbewäsche und Urnen in vielen Ausführungen und allen Preislagen • Bestattungsvorsorge zu Lebzeiten

BESTATTUNGSIINSTITUT ALEXANDER KLEIN



A. Klein

Eppelheim
Hauptstraße 79
(gegenüber Rathaus)

Heidelberg
06221 / 75 700 50

Plankstadt
Friedrichstraße 19
06202 / 970 45 35

Oftersheim
Dreieichenweg 1
06202 / 970 45 35

Menschlich

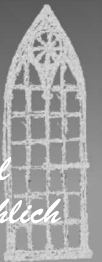
Individuell

Fachlich

Tag und Nacht für Sie erreichbar: 06221 / 76 33 50

Verbandsgeprüfter Bestatter - Zertifiziertes Fachunternehmen

best-klein.de



Bestattungsinstitut
Vereinigter
Schreinermeister

Gaa & Co., Schwetzingen und Umgebung
Geschäftsstelle:
Gaa Kurt GF., Gaa Erich Bestattermeister
Carl-Benz-Straße 5 · 68723 Plankstadt
Telefon 0 62 02 / 32 76 · Telefax 0 62 02 / 32 63

Wir betreuen Sie bei einem Trauerfall:

Erd-, Feuer-, See- u.
Friedwaldbestattungen

Erledigung sämtlicher
Formalitäten und
Behördengänge

Überführungen im
In- u. Ausland mit
geprüfem Fachpersonal

Beratung / Sterbevorsorge

Jochen May

☎ 06202 / 70 23 09

☎ 0172 / 7 10 12 89

Helmut May

Friedrichstr. 7 - 9

☎ 7 12 21



Foto: iStock/Thinkstock

Stellenmarkt Regional

**Der Gasthof TALHAUS sucht ab sofort:
Zuverlässige/n, deutschsprachige/n
Küchenhilfe
auf 400,- € Basis
Tel.: 0 62 05 / 3 05 09 11**

Unser Team braucht dringend Verstärkung!

Sie können auf Menschen zugehen, sind freundlich, motiviert und zuverlässig? Dann sind Sie bei uns genau richtig. Wir arbeiten in Kooperation mit der **DRF Luftrettung**. Für den Standort Mannheim suchen wir Mitarbeiter für den Bereich der Öffentlichkeitsarbeit in Festanstellung. **Sie erreichen uns Mo. - Fr. in der Zeit von 9 bis 15 Uhr unter der Tel.-Nr. 06204 607881**
Wir freuen uns auf Ihre Bewerbung!

Zuverlässige 53-jährige Frau aus Brühl

sucht Stelle im Haushalt!

Einkaufen gehen, kochen und backen, Begleitung beim Spaziergehen und Gassi gehen mit Hund, keine Putzkraft!
Tel. 0174 7546790

Wir sind umgezogen!

Ab sofort befinden sich meine Büroräume in der **Friedrichstraße 32 in Schwetzingen**
Tel. 06202 26307, Termine nach Vereinbarung

Ab 01.09.2014 haben wir auch wieder einen **Ausbildungsplatz zum/zur Steuerfachangestellten** zu vergeben.

Schriftliche Bewerbungen richten Sie bitte an obige Kanzleianschrift bzw. **Birgit Stellrecht** Steuerberaterin
per E-Mail an: kanzlei@stb-stellrecht.de

Neues Jahr – neues Glück

Für unser Dienstleistungsunternehmen in Hockenheim suchen wir ab sofort oder später eine/-n

Assistenten/-in der Geschäftsleitung

in Teilzeit oder Vollzeit

mit den Aufgaben:

- Terminkoordination
- Telefonmanagement
- Mithilfe bzw. Einarbeitung in das Erfassen und Erstellen von Rechnungen
- Planung und Buchung von Fortbildungen und Geschäftsreisen
- Internetrecherche und allgemeine Sekretariatsarbeiten

Sie bieten:

Kenntnisse in Büroorganisation bzw. eine kaufmännische Ausbildung oder Erfahrung in Bürotätigkeit oder als Verwaltungsfachkraft
Bewerbung unter Chiffre CH100562 an Nussbaum Medien
St. Leon-Rot GmbH & Co. KG, Postfach 6564, 68784 St. Leon-Rot



Foto: Wavebreak Media/Thinkstock



bike & fun radshop
schwetzingen



**Verkäufer/-in
auf 450-€-Basis gesucht**

www.radpower.de

Tel. 06202 126250



K·NUSSBAUM
VERTRIEBS GMBH

*Lust auf eine neue
Herausforderung?*

Die K. Nussbaum Vertriebs GmbH hat sich auf den Vertrieb von Anzeigen spezialisiert und übernimmt im Auftrag von Nussbaum Medien St. Leon-Rot GmbH & Co. KG den Anzeigenverkauf für deren zurzeit 50 Amts- und private Mitteilungsblätter im Raum Baden.

Nussbaum Medien St. Leon-Rot ist ein **medienübergreifender Anbieter lokaler und regionaler Informationen** für das Gebiet Nordbaden. Das Medienhaus verlegt 50 Amts- und private Mitteilungsblätter (wöchentliche Auflage von 220.000 Exemplaren) und elf Branchen-/Telefonbücher "NUSSBAUM-DAS LOKALE" (jährliche Auflage von 460.000 Exemplaren). Seit Ende 2009 ist Nussbaum Medien mit dem Online-Portal LOKALMATADOR.DE am Markt. Hierdurch ergeben sich für unsere Werbekunden ganz neue Möglichkeiten in der Umsetzung crossmedialer Kommunikationspakete.

Zur **Verstärkung des Verkaufsteams** suchen wir befristet für 12 Monate zum **nächstmöglichen Zeitpunkt** eine/-n

Mediafachberater/-in im Anzeigenverkaufs-Außendienst (w/m)

für den Vertrieb unserer lokalen Print- und Onlineangebote.

Unser Angebot an Sie

- Sie arbeiten in einem innovativ denkenden, inhabergeführten Unternehmen
- In Ihrem Verkaufsteam steht Ihnen ein/e Kollege/in im Innendienst zur Seite
- Unser faires Vergütungsmodell bietet engagierten Mitarbeitern Planungssicherheit für den Einstieg und attraktive, ergebnisorientierte Provisionen
- Wir arbeiten Sie intensiv und praxisorientiert ein

Ihre Aufgaben

- Sie besuchen Bestandskunden und potenzielle Neukunden und führen mit diesen Verkaufsgespräche mit dem Ziel diese qualifiziert zu beraten und Abschlüsse zu tätigen
- Sie beraten die Gewerbetreibenden in Ihrem Verkaufsgebiet über unsere crossmedialen Werbemöglichkeiten (Print, Online, Mobil) in vielfältigen Werbeumfeldern. Neben Anzeigen können das je nach Kommunikationsziel unserer Kunden z.B. Online-Banner, Videos oder Firmeneinträge im Online-Branchenbuch des Portals www.lokalmatador.de sein
- Sie vertreten unser Unternehmen in Gewerbevereinen und auf lokalen Messen/Ausstellungen

Unsere Anforderungen

- Sie haben Freude am Verkaufen und besitzen Verhandlungsgeschick und Durchsetzungsvermögen
- Idealerweise besitzen Sie Vertriebs- oder Verkaufserfahrung
- Sie arbeiten selbstständig, engagiert und ergebnisorientiert
- Der Umgang mit Online-Medien ist für Sie selbstverständlich
- Sie verfügen über gute Umgangsformen, eine gute Allgemeinbildung und ein gepflegtes Erscheinungsbild
- Sie besitzen den Führerschein Klasse B

Fühlen Sie sich angesprochen?

Wenn Sie diese spannende Aufgabe neugierig macht, senden Sie uns bitte Ihre aussagefähigen Bewerbungsunterlagen unter Angabe der Nr. **KN037**, vorzugsweise per E-Mail und überzeugen uns von Ihrer Persönlichkeit.

E-Mail: personal@knvertrieb.de



im Auftrag von





TOP-IMMOBILIEN

Rhein/Neckar

Immobilien gesucht

zum Mieten/Kaufen für unsere Kunden – für Sie kostenfrei – denn Ihr Vertrauen ist uns wichtig!

Susanne Nolden, Carl-Theodor-Straße 21
68723 Schwetzingen, Tel. 06202/1268448
www.nolden-immobilien.de



Vermietung

Brühl: **Betreutes Wohnen 2 Zimmer, Küche, Bad, Loggia *inkl. Einbauküche, Garderobe + div. Möbel*
Wohnfl. ca. 46 m². *Betreuungsgeld monatl. € 75,-*** € 490,- + NK

Brühl: 3-Zimmer-Wohnung mit Balkon, Tageslichtbad, Wohnfl. ca. 83 m², **Stellplatz € 20,-** € 560,- + NK

Verkauf

Brühl: Reihenmittelhaus in guter Lage
+ Kfz-Stellplatz, Wohnfl. ca. 130 m² € 289.000,-

Brühl: Großes Grundstück mit sanierungsbedürftigem Bungalow (563 m², auch teilbar in 2 Grundstücke) € 328.000,-

Brühl: 2-Familien-Haus in ruhiger Lage, Garage, Carport, Wohnfl. EG 70 m², OG und DG 110 m² € 329.000,-

Brühl: Mehrfamilienhaus – 2 Wohnungen + Ladengeschäft im EG, zus. vermietete Büroräume, 2 Garagen, 5 Stellplätze, Baujahr 1969, Grundstück ca. 600 m² € 486.000,-

Häuser und Wohnungen für Verkauf u. Vermietung gesucht
* keine Kosten für Vermieter oder Verkäufer *

Dieter Fassl - Immobilien Brühl

Tel. 06202 78269 - www.dieterfassl.de - info@dieterfassl.de

Immobilien-Kompetenz seit 21 Jahren

Wir suchen eine 4-Zi.-Wohnung zu kaufen

möglichst: in Brühl, Parterre oder 1. Stock,
Garage, Balkon, Gäste-WC,
von privat, guter Zustand.

Tel. 06202 71785 oder 0176 42553180

Von privat zu verkaufen:

attraktive DHH in Brühl, Blumenviertel

Bj. 2001, exklusive Architektur und gehobene Ausstattung,
Wohn-/Nutzfläche ca. 220 m², hochwertige EBK, 2 Bäder, Garage,
große Terrasse, sehr kinderfreundliche und ruhige Lage,
Verkaufspreis € 449.000,- **Tel. 06202 4091418**

Brühl, frei st. EFH, 5 ZKB, Gfl. 653 m², Wohnfl. 140 m², voll unterkellert,
Bj. ca. 1951, Balkon **349.000,- €**

Brühl, frei st. 2-FH, 8 ZKB, Gfl. ca. 710 m², Wohnfl. 240 m², Bj. 1961,
Balkon, GA und Stpl. **525.000,- €**

Plankstadt, EFH, 10 ZKB, Gfl. ca. 415 m², ca. 180 m² Wohnfl., Bj. ca.
1920, Wintergarten **350.000,- €**

Oftersheim, EFH, 4 ZKB, Gfl. 387 m², Wohnfl. 105 m², Bj. ca. 1905,
GA **189.000,- €**

Ketsch, 3½ ZKB, ca. 94 m² Wohnfl., 1. OG, Bj. ca. 1978, Balkon, TG-
Stpl., Aufzug **159.000,- €**

Schwetzingen, 2 ZKB, ca. 54 m² Wohnfl., Bj. ca. 1976, Balkon, Stpl.
75.000,- €

BHW Immobilien GmbH, Tel. 06205 305612 od. 0174 3272434

Wir suchen ■■■

für Roche-/SAP-/BASF-/etc. -Mitarbeiter bzw. -Manager
Grundstücke/Häuser und Wohnungen
zur Miete oder Kauf.

Tel. 0 62 02 / 92 46 35

www.schultzimmobilien.de

Unser Vermietungsangebot

Brühl-Rohrhof

Laden-, Büro bzw. Praxisräume im Erdgeschoss, 77 m²,
1 TG-Stpl., 2 Stpl. vor den Räumen, ab sofort zu vermieten.

PROVISIONSFREI

Info unter Tel. 0178 / 4 88 14 16

Suche Garage oder trockenen Raum

für Lagerung von Arbeitsmittel, zu mieten, in
Brühl-Rohrhof, Nähe EDEKA-Markt.

Tel. 0171 4210211

Brühl: moderne helle 3 ZKB (Südseite)

mit EBK (VHS), gr. Balkon (Loggia), Dusche + Eckbadewanne,
TG-Stellplatz, Waschküche, Nähe Rheinauer See/Naturschutz-
gebiet, Busanbindung MA/Schwetzingen, Netto in 2 Min.
zu Fuß erreichbar, ab 1.6.2014 von privat zu vermieten,
Warmmiete: 760,- €. **Tel. 06202 4091819**

Brühl – Nachmieter gesucht!

3 ZKB TL-Bad, Balkon über Wohn- und Schlafzimmer,
Abstellraum, ca. 86 m², ab 1.5. oder früher
nach Absprache zu vermieten, Miete 640,- € +
NK + 2 MM Kautions.
Telefon 0176 32723356 oder 0160 1717142

Brühl

gepflegte 3 ZKB

mit Balkon, hochwertig renoviert, ca. 75 m², im
1. OG, 480,- € + NK

Bühler Immobilien GmbH, Tel. 0175 3838391

Wohnen für Senioren in Brühl

Sonnige und moderne 3-Zi.-Wohnung, Wohnfl. ca. 82,5 m²,
EG, mit Terrasse und kl. Gartenanteil, TGL-Bad, Aufzug,
barrierefreie Zugänge, KM € 626,70 + NK + Stpl., Besichti-
gung nach telefon. Vereinbarung (Mo. - Fr. von 9 bis 16 Uhr)

FWD Hausbau- und Grundstücks GmbH, Tel. 06221 8750-174

Brühl-Rohrhof: ruhig gelegene Single-Wohnung

ab sofort an NR zu vermieten; 65 m², 2 Zimmer, Küche,
Diele, Bad mit Toilette, Parkett, Fliesen, Balkon, Keller
und Trocken-/Fahrradraum, Pkw-Stellplatz am Haus,
Kabel-TV, KM 460,- € + NK 120,- €, 2 MM Kautions.

Tel. 06241 6461



Foto: serjedi/iStock/Thinkstock

Tagesessen vom 03.02. - 09.02.2014
Mittagstisch



Foto: iStockphoto.com

Essen auf Rädern von Ehrenfried
Täglich frisch gekocht, heiß geliefert mit Dessert – auch für Diabetiker und Vegetarier **gültig vom 03.02. bis 09.02.2014**

Neukunden-Probierpreis: 3 Menüs zu je 5,00 €
Kostenlose Bestellhotline 0800 3473637, www.ehrenfried.de

Mo.	Kartoffelsuppe, Rindswurst, Dampfnudel	6.30 €
Di.	Schweinebraten, Rahmsoße, Nudeln, Mischsalat	6.30 €
Mi.	Käsespätzle, Zwiebelschmelze, Mischsalat	6.30 €
Do.	Schlachtplatte, Sauerkraut, Kartoffelpüree	6.30 €
Fr.	Seelachsfilet, Petersilienkartoffeln, Remouladensoße, Blattsalat	6.30 €
Sa.	Schweinerahmschnitzel, Blumenkohlgemüse, Salzkartoffeln	6.30 €
So.	Rindergulasch, Kräuterschmand, Reis, Selleriesalat	6.30 €

Unterricht

RAL **INA** **SCHULEN** **NACHHILFE**

Alles wird jüt ...
mit der richtigen Prüfungsvorbereitung!
Dr. C. Sussieck - Private Nachhilfeschule
Grenzhofer Straße 3 | Schwetzingen | T. 0 62 02 / 1 22 60 | www.sussieck.de

Fragen Sie nach unserem **Gratis-Lerncheck!**

Studienkreis
Prof. Nachhilfe für alle!

Tag der offenen Tür.
Samstag, 08. Februar, 10-14 Uhr
Brühl, Mannheimer Straße 36, 0 62 02/70 24 24
Schwetzingen, Heidelberger Straße 7-11, 0 62 02/1 51 15
Rufen Sie uns an: Mo-Sa 7-22 Uhr

**Nur eine genaue Diagnose hilft
Testtag im LOS am 15.02.2014**



Deutscharbeiten waren für Laura ein rotes Tuch. In allen Fächern kam sie gut mit, aber Lesen und Rechtschreibung waren eine einzige Katastrophe, erzählt ihre Mutter. Sie konnte sich einfach nicht richtig konzentrieren. Dabei ist sie nicht dumm – im Gegenteil. Doch wie soll sie je ihren Schulabschluss erreichen?
Probleme im Lesen und Schreiben werden oft als Konzentrationsmängel interpretiert. Wie Laura verfügen viele Kinder nicht über die erforderliche Sicherheit im Lesen oder Rechtschreiben. Das LOS fördert Ihr Kind ganz gezielt dort, wo es Schwächen in der Rechtschreibung, im Lesen, aber auch bei der Konzentration hat.

Melden Sie Ihr Kind noch heute **telefonisch zum kostenlosen Test seiner Les- und Rechtschreibleistung an.**
Über Test und individuellen Förderunterricht informiert Sie Dr. Gerd Eisenhofer, LOS Schwetzingen, Carl-Benz-Str. 3, 68723 Schwetzingen, Telefon 06202 126687



Unterricht findet auch in Wiesloch und Speyer statt.

Gesundheitswesen

**Endlich rauchfrei
mit der Rauchfreispritze
eine Behandlung**

Tel. 06205 2550452, Schieber Naturheilpraxis
www.naturheilpraxisschieber.de

Wenn der Rücken zum Problem wird...
Sie haben Schmerzen?
Die müssen nicht sein!

- Migräne - Kopfschmerzen
- Wirbelsäulenbeschwerden
- Kieferschmerzen
- Gelenkschmerzen

Amerikanische **Chiropraktik**
Integrale Holistische **Osteopathie**
Schmerztherapie
Matthias Beck
Heilpraktiker

Helmholtzstraße 35 - 68723 Schwetzingen
Telefon 0 62 02 - 95 08 738 - www.beck-heilpraktiker.de

Neu in Ketsch!

Nuansai
- original traditionelle Thaimassage

Ketsch, Schwetzingener Straße 47
(Eingang in der 1. Rheinstraße, neben Enderle-Apotheke)
Terminvereinbarung unter Tel. 06202 4095850
oder kommen Sie einfach vorbei!
nuansai-thaimassage@gmx.de
www.nuansai-thaimassage.de

Öffnungszeiten:
Di. - Sa. sowie Sonn- und Feiertage, 10 - 20 Uhr
Auf Ihren Besuch freut sich Oy-Prasopsuk Marzoll

Hotels & Gastronomie

Gasthaus »Zur Traube«

Brühl · Tel. 71818 · KEIN RUHETAG



Sa., 01.02.2014, ab 10 Uhr

SCHLACHTFEST

Es laden ein: Claudia, Bernhard und Team



Geschäftsanzeigen



HOFFMANN

Kanal-Rohrreinigungstechnik



24 Std. Service

WC-Rohr-Kanal verstopft oder defekt?

- Kanal-Rohrreinigung
- Kanal-Rohr TV & Verlaufsörtung
- Reparatur defekter Abwasserrohre
- Kanalinstandsetzung
- Abwasserpumpen und Hebeanlagen
- Rückstau-Verschlüsse
- Regenwassernutzung
- Dachrinnenreinigung

06202-17159 www.kanal-rohrreinigung.de
68723 Oftersheim · Röhlichstraße 20

Änderungsschneiderei

Knittel



Di. - Fr. 15:30 - 18:30 Uhr
Sa. 9:00 - 12:00 Uhr

MONTAGS geschlossen

Schwarzwaldstr. 3
68782 Brühl-Rohrhof



Tel.: 0 62 02 / 12 70 52
Fax: 0 62 02 / 12 70 53

Sofort Ölwechsel

alle Pkw und Kleintransporter

An- und Verkauf aller Fahrzeuge
Beratung: günstige Kfz-, Rechtsschutz-, Unfallversicherung usw.

AutoŠuster

Casterfeldstr. 126, 68199 MA-Neckarau
Tel. 06 21/ 85 37 37 · Fax 06 21/ 8 41 42 13

Miele

IMMER BESSER



Schnell

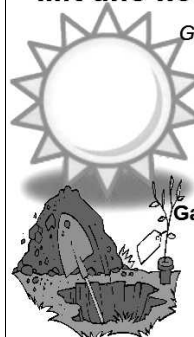
Kommt unser Kundendienst zu Ihnen, wenn Sie ihn mal brauchen sollten.
Größte Miele Ausstellung der Region



Günter Schneider GmbH

Miele-Spezial-Vertragshändler
Industriestr. 28 · 69207 Sandhausen
Tel. 0 62 24 / 44 00

Mit uns kommt die Sonne in Ihren Garten



- Gestaltung-Umgestaltung-Baumschnitt
- Rollrasen-Teichbau-Pflasterbau
- Natursteinarbeiten-Pergolenbau
- Zaun und Torbau-Gartenpflege
- Reparaturarbeiten und vieles mehr.

Fritz Sold jun.

Garten-Landschaftsbau Plankstadt

Tel.: 06202/52568

Fax.: 592640

www.Galabau-sold.de



Seit 1990



Planen Sie Ihre Kommunikation für Feb/2014

Themenkollektive und Vollverteilungstermine



Mit folgender Übersicht der Themenkollektive und Vollverteilungstermine, die im Februar 2014 in den Amts- und privaten Mitteilungsblättern erscheinen, möchten wir Ihnen Ihre Werbeplanung erleichtern!

Unser Vertriebspartner, die K. Nussbaum Vertriebs GmbH, berät Sie gerne in allen Fragen rund um Ihre Werbemaßnahmen und freut sich auf Ihre Kontaktaufnahme:
Tel. 06227 5449-0 · E-Mail info@knvertrieb.de

Feb 2014 Mo 3. Di 4. Mi 5. Do 6. Fr 7. Sa 8. So 9. Mo 10. Di 11. Mi 12. Do 13. Fr 14. Sa 15. So 16. Mo 17. Di 18. Mi 19. Do 20. Fr 21. Sa 22. So 23. Mo 24. Di 25. Mi 26. Do 27. Fr 28. Sa 1. So 2.

Kalenderwoche 6

3. - 9. Februar 2014



Bauen-Renovieren-Einrichten



Valentinstag



Vollverteilung in Ketsch, Oberhausen-Rheinhausen, Philippsburg

Kalenderwoche 7

10. - 16. Februar 2014



Haustiere



Fit, schön und gesund



Wir heiraten

Kalenderwoche 8

17. - 23. Februar 2014



Energieratgeber



Motorwelt



Fasching



Vollverteilung in Dielheim

Kalenderwoche 9

24. - 2. März 2014



Ihr gutes Recht



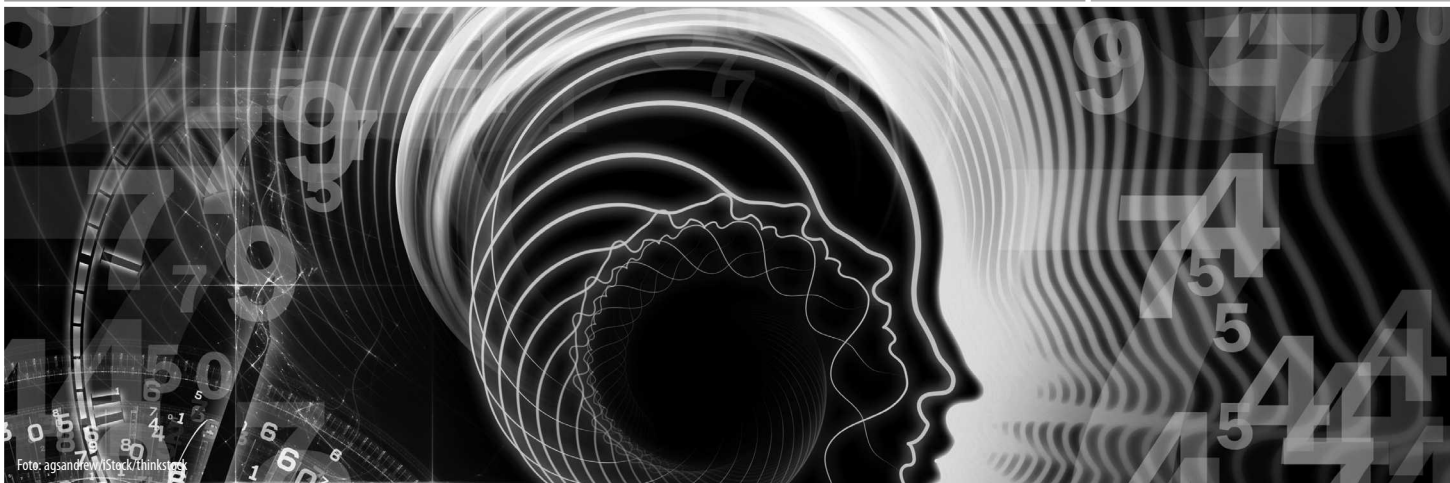
Aktiv in die Zukunft / Senioren heute



Fasching



Vollverteilung in Rauenberg



Aktiv in die Zukunft



B+O Seniorenzentrum Brühl

Alten-, Wohn- Pflegeheim • Kurzzeitpflege • Tagespflege
Überkonfessionell • TÜV-Zertifiziert



- SOLIDE PFLEGE, MODERNE TECHNIK, QUALIFIZIERTES PERSONAL, FAMILIÄRES AMBIENTE garantieren, dass Sie sich bei uns wohlfühlen.
- ALTEN- UND BEHINDERTENGERECHTE, WOHN- LICHE EINZEL- UND DOPPELZIMMER mit eigenem BAD, teilweise mit Balkon.
- PARK MIT THERAPIEGARTEN
- FREIE ARZTWAHL, REGELMÄSSIGE ARZTVISITE IM HAUS
- MDK geprüft (1,0)
- FRISEUR, MED. FUSSPFLEGE, MASSAGEN und KRANKENGYMNASTIK, CAFETERIA, LESERAUM und EIGENE WÄSCHEREI im Haus
- SOZIALE BETREUUNG: Basteln, Singen, Feiern, Gedächtnistraining und motorische Übungen, Gottesdienste, Lesen, Spiele, Gymnastik, Sitztanz, Sturzprävention sowie kulturelle Veranstaltungen im Haus
- SNOEZELN: Individuelle Wahrnehmungs- bzw. Sinnesförderung und Klangschalenanwendung
- AUSFLÜGE im hauseigenen, behinderten- gerechten Kleinbus, unter Obhut von qualifiziertem Pflegepersonal
- TAGESPFLEGE: Ganzheitliche Betreuung, therapeutische Maßnahmen, drei gemeinsame Mahlzeiten, Gruppenaktivitäten, Ruheraum, von Mo. bis Fr. 6:30 bis 16:00 Uhr
- SOZIALDIENST: Aktive Hilfe beim Umzug
- Fahrdienst für Beratungs- und Besichtigungstermine

Wir sind gerne für Sie da – mit ♥ & Kompetenz 24-STUNDEN-NOTAUFNAHME-SERVICE

Für weitere Informationen oder einen Besichtigungstermin rufen Sie uns an oder kommen Sie bei uns vorbei
(Montag bis Freitag von 8.00 bis 20.00 Uhr)

Mannheimer Landstraße 25 • 68782 Brühl • Telefon (06202) 708-0 • Mail: kontakt@bo-seniorenzentrum.de • www.bo-seniorenzentrum.de

Geistige Gesundheit: Das Gehirn kann man trainieren

(djd). Statistiken belegen: Durch den demografischen Wandel wird die Zahl der an Demenz erkrankten Bundesbürger deutlich steigen. Allerdings muss bei einer schwächeren Gedächtnisleistung zuerst geklärt werden, ob es andere Ursachen dafür gibt. Denn falls es sich nicht um eine demenzielle Erkrankung handelt, können ältere Menschen einem Verschleiß ihrer geistigen Gesundheit entgegenwirken. Dr. Christa-Jana Hartwig ist Diplompsychologin und Expertin

im Bereich Konzentrations- und Gedächtnistraining. Sie erklärt: „Über die Leistungsfähigkeit des Gehirns, also die geistige Fitness, entscheidet die Anzahl der Nervenverbindungen im Gehirn.“ Es sei deshalb möglich, dass ein alter Mensch, der sein Gehirn trainiert und fit hält, doppelt so viele Synapsen hat wie ein untrainierter 30-Jähriger. Durch immer wieder neue Eindrücke und Erfahrungen werde die Synapsenbildung gefördert. Routine sei hingegen Gift für die geistige Gesundheit.



Foto: djd/Ergo Direkt Versicherungen



fuchs GmbH
Wertstoffhof

Annahme von Gewerbe- und Privatabfall jeglicher Art
Täglich von 7.00 bis 17.00 Uhr Sa. 8.00 bis 13.00 Uhr
Abholung durch unseren Containerdienst

Containerdienst Entsorgung Umweltschutz
Wittener Str. 14 • 68219 Mannheim
06 21 - 89 71 20
www.fuchs-container.de

Werbung bringt Erfolg.

Villa Toscana in neuen Räumlichkeiten

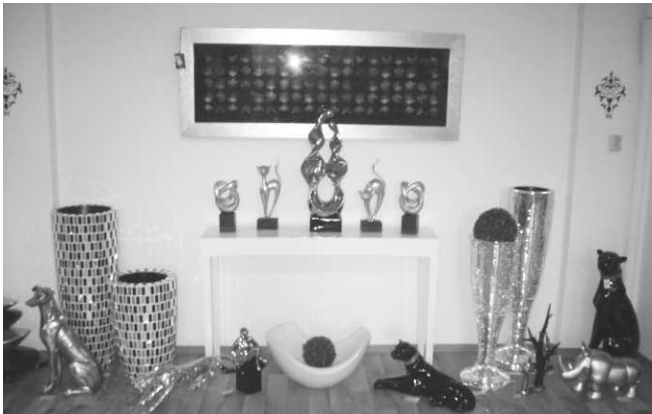
-Anzeige-

Wohnräume haben nun noch mehr Platz

(jr). Helle, lichtdurchflutete Räume, großzügige und übersichtliche Warenpräsentation in der Villa Toscana stimmt einfach alles. Seit kurzem residieren Bianca Gluth und ihre Mitarbeiterinnen in der Scheffelstraße. Die Geschäftsführerin des Schwetzinger Einrichtungs- und Dekospezialisten und ihr Team nutzten die Zeit „zwischen den Jahren“, um aus den alten Räumlichkeiten in der Mannheimer Straße nun in den Gewerbepark, genauer in die Scheffelstraße 79, zu ziehen. Nun steht das Motto der Villa Toscana „wohnen leben genießen“ noch mehr im Vordergrund, als dies bisher schon der Fall war: Denn die Verkaufsfläche in der „neuen“ Villa hat sich mehr als verdoppelt, Raum und Platz sind nun in Hülle und Fülle vorhanden und werden auch genutzt.

Gediegener, edler Parkettboden, eine mit viel Liebe zum Detail ausgestattete Verkaufsfläche, die die Akzente an der richtigen Stelle setzt und ein umfangreiches Warenangebot laden ein, auf Entdeckungstour in die Welt der Einrichtungsaccessoires und Geschenkartikel zu gehen: Von hochwertiger Tischwäsche, über die neuesten Trends in Sachen Wohnaccessoires bis hin zu kreativen Dekogegenständen wie Bioethanol-Windlichtern sind Kundenwünsche keine Grenzen gesetzt. Mediterranes Flair trifft auf fernöstliche Gelassenheit und Top-Lifestyle-Marken wie Riverdale, Lene Bjerre oder Eagle Products finden sich im Sortiment der „Villa Toscana“ liebevoll nach Themen arrangiert und ansprechend in Szene gesetzt. Große Spiegel, großflächige Gemälde in Acryl und Öl und kleine Akzente durch passende Wandtattoos runden die Präsentation in den neuen Räumen ab. Und der Stress bei der Parkplatzsuche gehört auch der Vergangenheit an: Eigene Parkplätze direkt vor der Tür machen das Shopping-Erlebnis vollkommen. Kundenberatung wird bei Bianca Gluth und ihren Mitarbeiterinnen übrigens großgeschrieben. Die Villa Toscana bietet für interessierte Kunden eine kompetente und bezahlbare Wohnberatung an. Von der Ideenfindung über das Erstellen eines Angebots bis zur Ausführung durch zuverlässige und empfohlene Handwerker werden hier Wohnräume Wirklichkeit. Jetzt, da mit Frühjahrsbeginn und dem Osterfest der nächste saisonale Deko-Anlass quasi schon vor der Tür steht, lohnt sich ein Besuch bei den Deko- und Accessoires-Spezialisten umso mehr. Dass die „Villa Toscana“ auch hierfür mit pfiffigen Ideen und Anregungen aufwarten kann, scheint außer Frage.

Weitere Infos: Villa Toscana, Scheffelstraße 79, 68723 Schwetzingen
Tel. 06202/577 2561, Fax 06202/577 26 97 E-Mail: info@villatoscana-schwetzingen.de, Homepage: <http://www.villatoscana-schwetzingen.de/>
Öffnungszeiten: Do. Sa., 10 18 Uhr



2. Handball Bundesliga

SG Leutershausen



Mit Tradition in die Zukunft



Sa, 08.02.2014

SG BBM Bietigheim

Heinrich-Beck-Halle Einlass: 18:30 • Uhr Beginn: 20:00 Uhr

INFO + TICKETS: ☎ 0 62 01 - 95 95 215

Internet: www.sg-leutershausen.de

NUSSBAUM MEDIEN

Das große Chai Latte-GEWINNSPIEL

Jetzt teilnehmen und mit etwas Glück gewinnen!

Ob auf dem Weg zur Arbeit oder in den verdienten Feierabend, ob beim Shoppen, in gemütlicher Runde beim Mädelsabend oder einfach nur zwischendurch: Chai Latte passt immer. Jetzt gibt es das Trendgetränk auch aus der Dose: kein lästiges Aufbrühen, kein mühsames Zusammenmischen, einfach kräftig schütteln, Dose auf und genießen. Mit den Sorten „India“, „Grüntee-Zitrone-Ingwer“ und „Rooibos-Sahne-TOFFEE“ trifft die Molkerei Hochwald Foods GmbH jeden Geschmack – und jede Stimmung.

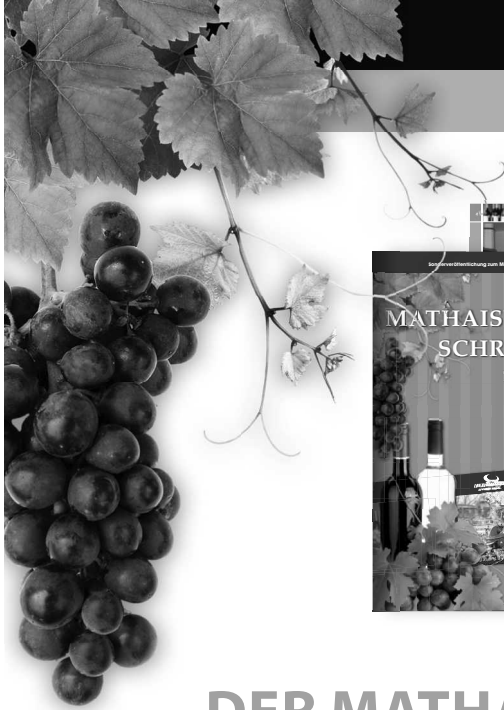
Gewinnen Sie mit etwas Glück
1 von 4 Chai-Latte-Paketen mit
jew. 1 Sitzsack „Bowl“ und
einer Auswahl an Chai-Latte-
Produkten.



Anrufen und gewinnen!
0137 837 00 17*
Losungswort: „Chai Latte“
Teilnahmeschluss: 09.02.2014

*0,50 EUR / Anruf. Es werden insgesamt 4 Pakete verlost. Teilnahmeberechtigt ist jedermann, ausgenommen Mitarbeiter des Verlages und deren Angehörige. Die Gewinner/-innen werden schriftlich benachrichtigt und unter www.nussbaum-sf.de, unter dem Themenbereich „Leser“ veröffentlicht.

NUSSBAUM MEDIEN/St. Leon-Rot GmbH & Co. KG • Opelstraße 29 • 68789 St. Leon-Rot



MATHAISEMARKT SCHRIESHEIM 2014



**ANZEIGENSCHLUSS:
21. FEBRUAR 2014, 12.00 UHR**

Online-Special zum Mathaisemarkt Schriesheim

DER MATHAISEMARKT SCHRIESHEIM

07.-11. und 14.-16. März 2014

Alle Informationen zum Mathaisemarkt 2014 finden Sie in der Sonderausgabe von Nussbaum Medien: Die Printausgabe erscheint ab 05.03.2014 in Schriesheim, Dossenheim und Hirschberg als Sonderheft mit hochwertiger Ausstattung, in Heddesheim,

Weinheim und Hemsbach als 4-farbiger Beihefter in der Heftmitte der jeweiligen Lokalzeitung und in der Ladenburger Zeitung als farbige Sonderseiten. **Und zusätzlich als ONLINE-SPECIAL ab 03.03.2014 mit weiteren Inhalten auf www.lokalmatador.de!**

Erscheinungstermin:	KW 10/2014
Umfang der Sonderausgabe:	48 Seiten Innenteil + 4 Seiten Umschlag
Verbreitete Auflage:	53.451 Exemplare
Besucherzahlen:	bis zu 200.000 Besucher
Verkaufsoffener Sonntag:	ja

mm-Preis für s/w-Anzeigen:	1,65 € pro Spalte
mm-Preis für Farbanzeigen:	1,98 € pro Spalte

1/4 Seite:	429,00 € (s/w)	514,80 € (Farbe)
1/2 Seite:	891,00 € (s/w)	1.069,20 € (Farbe)
1/1 Seite:	1.782,00 € (s/w)	2.138,40 € (Farbe)

Inne Anzeige erscheint automatisch ohne Mehrpreis als Anzeige+ in Print, Online und Mobile!

Haben Sie Fragen? Wir beraten Sie gerne!

Carmen Hemberger

Telefon: 06227 5449-1107 | E-Mail: carmen.hemberger@knvertrieb.de



NUSSBAUM MEDIEN St. Leon-Rot GmbH & Co. KG · Opelstraße 29 · 68789 St. Leon-Rot
Tel. 06227 873-0 · Fax -190 · rot@nussbaum-medien.de · www.nussbaum-slr.de



Foto: BrianAJackson/iStock/Thinkstock

Ihr gutes Recht



Foto: iStockphoto/Thinkstock

Pflichten im Winterparadies

(D.A.S./red). Normalerweise wird in der Hausordnung aufgeführt, wie die Schnee- und Eisbeseitigungspflicht im Einzelnen unter den Mietern verteilt wird. Dabei gilt: Die Winterpflicht trifft nicht bloß die im Erdgeschoss eines Mietshauses wohnende Partei (AG Köln, Az. 221 C 170/11)! Entsprechende Mietvertragsklauseln sind unwirksam. Stattdessen müssen alle Mieter gleichermaßen am Winterdienst beteiligt werden, zum Beispiel mit Hilfe eines konkreten Zeitplans für den Räumdienst. Wer denkt, dass Krankheit oder Urlaub von der Räum- und Streupflicht befreit, der irrt: „Jeder, der verhindert ist, muss sich um einen verlässlichen Ersatz kümmern“, warnen die D.A.S. Rechtsexperten. Der Vermieter bzw. Hauseigen-

tümer hat allerdings trotz Übertragung des Winterdienstes auf die Mieter weiterhin eine Kontrollpflicht.

Wenn doch etwas passiert – Schadenersatz?

Stürzt ein Passant und verletzt sich, stellt sich die Frage, wer hierfür haftbar gemacht werden kann. Die D.A.S. Rechtsexpertin kennt die Rechte des Fußgängers: „Ein gestürzter Passant kann nur Schadenersatzansprüche geltend machen, wenn der Streupflichtige seine Verkehrssicherungspflicht verletzt hat, also zum Beispiel vergessen hat, zu räumen. Treten Personenschäden auf, muss sich der nachlässige Streupflichtige unter Umständen sogar wegen fahrlässiger Körperverletzung verantworten.“

Mario Bauer

Rechtsanwalt

Heidelberger Str. 6 · 68782 Brühl
Telefon 06202 74092



Kanzleifilm und weitere Informationen:

www.kanzlei-bauer-bruehl.de

Rechtsanwaltskanzlei



Jutta Boos

Rechtsanwältin

Verena Elfner

Fachanwältin für Familienrecht

Tätigkeitsschwerpunkte:

Familienrecht, Erbrecht, Mietrecht, Allgemeines Zivilrecht

Schönauer Str. 33 · 68723 Plankstadt · Tel. 06202 5777290
www.boos-elfner.de · E-Mail: info@boos-elfner.de



HEITFELD
Kanzlei für Arbeitsrecht

Mein Team und ich beraten und vertreten Sie bei allen Problemen im Arbeitsrecht

KÜNDIGUNG - ABFINDUNG - ZEUGNIS - URLAUB - LOHN

Rechtsanwalt
Daniel Heitfeld
Carl-Benz-Straße 5
68723 Schwetzingen

Tel: (06202) 57 87 380
Fax: (06202) 57 87 381
www.ra-heitfeld.de
kanzlei@ra-heitfeld.de



Foto: iStockphoto/Thinkstock

Haus & Garten



Tel. 06221/ 36313-0

Umszug · Entrümpelung · Abbruch · Maler

ifa Heidelberg/Rhein-Neckar GmbH, Fabrikstraße 28, 69126 Heidelberg, www.ifa-heidelberg.de

- Sanierung
- Innenhüllen
- Öllagerung
- Tankreinigung
- Instandhaltung
- Modernisierung
- Ein- und Ausbau
- neue Tanksysteme
- Wassertankumrüstung
- TÜV-Mängelbeseitigung

Rothermel

Tankschutz

Service rund um den Öltank

76698 Ubstadt-Weiher (Zeutern)
Industriestr. 74 · Tel. 07253 26312
www.tankschutz-rothermel.de

Tankdemontage/Entsorgung



Foto: Dejan Ristovski/iStock/Thinkstock

Sichtschutzelemente der neuen Dimension

Schützen Sie sich vor neugierigen Blicken
Sichtschutzelemente mit kreativer Gestaltung, moderne Farbgebung in vielen verschiedenen Formen und Ausführungen aus pulverbeschichtetem Aluminium.

„Lebenslange Haltbarkeit“

Seit über 50 Jahren vom Hersteller direkt zum Kunden

HÖRNER

GmbH

Jungholzstraße 8 76726 GER-Sondernheim
Tel. 07274 - 70 44 0 email info@hoerner-gmbh.com
Fax 07274 - 70 44 44 web www.hoerner-gmbh.com

Fenster · Rollläden · Haustüren · Wintergärten · Sichtschutz · Überdachungen
Garagentore · Garten- & Freizeitmöbel

KINOPROGRAMM 30.01. – 05.02.2014

CINEMAXX-MANNHEIM.DE

NEU
47 Ronin | FSK 12 | Do/Fr, Mo–Mi 16:30, 19:45, 23:00; Sa/So 13:30, 16:30, 19:45, 23:00 Uhr
Anchorman – Die Legende kehrt zurück | FSK 12 | Do/Fr, Mo–Mi 15:45, 19:30, 22:30; Sa 17:00, 20:00, 23:00; So 17:00 Uhr
Disconnect | FSK 12 | Do/Fr 16:45; Sa/So 16:15; Mo–Mi 16:45, 23:00 Uhr
Kill Your Darlings | FSK 16 | Do, Mo–Mi 17:30, 22:00; Fr 17:30; Sa/So 16:45 Uhr
AKTUELL
Der Hobbit – Smaugs Einöde, 3D HFR | FSK 12 | Do/Fr, Di/Mi 16:00, 20:45; Sa 17:00, 20:45; So 17:00; Mo 16:00 Uhr
Die Eiskönigin – Völlig unverfroren | FSK 0 | Sa 14:15; So 14:00 Uhr
Die Eiskönigin – Völlig unverfroren, 3D | FSK 0 | Sa 14:15; So 14:00 Uhr
Die Pute von Panem – The Starving Games | FSK 12 | Sa 14:15 Uhr
Die Tribute von Panem – Catching Fire | FSK 12 | Sa/So 14:00 Uhr
Fack ju Göhnte | FSK 12 | Do, Mo–Mi 19:00; Sa 13:45, 19:30; So 19:30 Uhr
Fünf Freunde 3 | FSK 0 | Do/Fr, Mo–Mi 15:30; Sa 15:00, 16:30; So 15:00 Uhr
Gravity, 3D | FSK 12 | Do/Fr, Mo–Mi 17:00; Sa 17:15 Uhr
Homefront | FSK 16 | Do/Fr, Mo–Mi 20:15, 23:00; Sa 19:30, 22:30; So 20:00, 23:00 Uhr (Nice Price: Do 20:15 Uhr für 5 €)
I, Frankenstein, 3D | FSK 12 | Do, Mo–Mi 20:15, 22:45; Fr 19:30, 22:45; Sa 22:15; So 19:30, 22:15 Uhr
Nicht mein Tag | FSK 12 | Do–Sa, Mo–Mi 16:45, 19:45; So 14:00 Uhr
StreetDance Kids – Gemeinsam sind wir Stars, 3D | FSK 0 | Sa 13:30 Uhr
The Wolf of Wall Street | FSK 16 | Do/Fr, Mo–Mi 17:45, 20:30, 21:45; Sa/So 17:45, 20:45, 22:00 Uhr
OV
Cilgin Dersane 3 (türk. OmU) | FSK 6 | Do–Sa, Mo–Mi 22:45 Uhr
Dügün Dernek (türk. OmU) | FSK 6 | Sa/So 14:30 Uhr
Eyyvah Eyyvah 3 (türk. OmU) | FSK 12 | Do/Fr 17:15, 20:00, 23:00; Sa 14:45, 17:30, 19:15, 20:15, 23:00; So 14:45, 17:30, 20:15, 23:00; Mo–Mi 17:15, 20:00 Uhr
Patron Mutlu Son Istiyor (türk. OmU) | FSK 0 | Fr 22:00; Sa 22:45; So 13:30, 22:45 Uhr
SPECIAL
Cappukino: Der Geschmack von Apfelkernen | FSK 12 | Mi 14:30 Uhr
Preview: Free Birds, 3D | FSK 12 | So 14:30 Uhr
L–Kurzfilmmacht | FSK 16 | Fr 20:00 Uhr
Sneak Preview Night | FSK 16 | Mo 20:15 Uhr
Superbowl 2014 | FSK 16 | So 18:00 Uhr

CINEPLEX-MANNHEIM.DE

NEU
Mandela: Der lange Weg zur Freiheit | FSK 12 | Do, Mo–Mi 16:30, 20:15; Fr/Sa 16:30, 20:15, 22:30; So 11:00, 16:30, 20:30 Uhr
AKTUELL
12 Years a Slave | FSK 12 | Do–Sa, Mo/Di 16:30, 19:45; So 16:30, 19:30; Mi 16:30 Uhr
All is Lost | FSK 6 | Do/Fr, Di/Mi 14:30, 19:45; Sa 19:45; Mo 14:30 Uhr
Auf dem Weg zur Schule | FSK 0 | 14:30 Uhr
Das erstaunliche Leben des Walter Mitty | FSK 6 | Fr/Sa 19:45; Mo–Mi 16:45 Uhr (Nice Price: Fr 19:45 Uhr für 5 €)
Das Geheimnis der Bäume | FSK 0 | 17:15 Uhr
Das Kleine Gespenst | FSK 0 | Sa/So 14:30 Uhr
Der Medicus | FSK 12 | Do–So, Mo/Di 16:30, 20:00; So, Mi 16:30 Uhr
Der Teufelsgeiger | FSK 6 | So 11:00 Uhr
Diana | FSK 0 | Do/Fr 16:45 Uhr
Die Eiskönigin – Völlig unverfroren | FSK 0 | 14:00 Uhr
Erbarmen | FSK 16 | Do/Fr, Mo/Di 19:30; Sa 16:45, 19:30; So 16:45 Uhr
Fack ju Göhnte | FSK 12 | Do, So–Mi 14:15, 17:15; Fr/Sa 16:30 Uhr
Fünf Freunde 3 | FSK 0 | 14:00 Uhr
Illusion | FSK 16 | Mo 20:15 Uhr
Sein letztes Rennen | FSK 6 | So 11:00 Uhr
The Wolf of Wall Street | FSK 16 | Do, So–Mi 15:30, 19:45; Fr 14:00, 18:30, 22:00; Sa 15:30, 19:45, 22:00 Uhr
OV
12 Years a Slave | FSK 12 | So 11:00; Mo, Mi 20:00 Uhr
The Hobbit – The Desolation of Smaug | FSK 12 | So 11:00 Uhr
Gravity, 3D | FSK 12 | Do–Sa, Mo–Mi 14:00 Uhr
Mandela: Long Walk to Freedom | FSK 12 | Do, Mo–Mi 20:30; Fr/Sa 23:00; So 11:00 Uhr
Nebraska | FSK 6 | So 11:00 Uhr (Nice Price: So 11:00 Uhr für 5 €)
Sneak Preview Night | FSK 0 | So 20:00, 20:15 Uhr
The Wolf of Wall Street | FSK 16 | Do, Mo/Di 16:00, 20:00; Fr/Sa 20:00, 22:30; Mo 20:00; Mi 16:00, 19:30 Uhr
SPECIAL
Klassik im Kino: Verlorene Illusionen (Bolschoi) | So 16:00 Uhr
Frankenstein: National Theatre London | FSK 12 | Fr 22:30 Uhr
Preview: Free Birds | FSK 6 | So 14:00 Uhr
Max Beckmann – Der Maler | FSK 6 | So 11:00 Uhr (Kooperation mit der Kunsthalle Mannheim für 5 €)
Tatort: Auf ewig Dein | FSK 12 | So 20:15 Uhr
Ladies First: Vaterfreuden | FSK 6 | Mi 20:00 Uhr



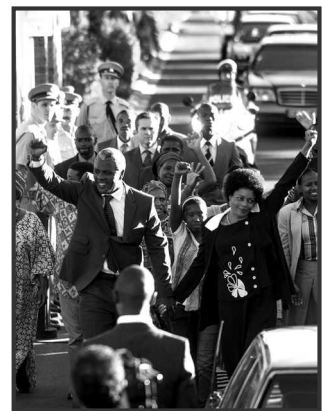
24 h–Filmsage 0 1805/62 54 66 – MA Kino (14 ct./min. aus dem dt. Festnetz, Mobilfunkhöchstpreis 42 ct./min.)

Film der Woche

MANDELA

DER LANGE WEG ZUR FREIHEIT

1993 wurde er mit dem Friedensnobelpreis ausgezeichnet, von 1994 bis 1999 war er der erste schwarze Präsident Südafrikas: Nelson Mandela. Nach einer Kindheit im ruralen Hinterland, macht er sich in den 1940er Jahren in Johannesburg als Frauenheld und Rechtsanwalt einen Namen. Seine erste Frau Evelyn verlässt ihn bald, in seiner zweiten, Winnie, findet er eine Weg- und Kampfgefährtin.



Der vollständige Bericht unter
LOKALMATADOR.DE
WebCode: Kinofilm1022

Torsten
Schweitzer
Hausgeräte

Miele
 IMMER BESSER

Telefon: 06202 - 702124

Ladengeschäft: Mannheimer-Str. 24
 Büro/Werkstatt: Friedrich-Ebert-Str. 1
 68782 Brühl
 eMail: info@Schweitzer-Kundendienst.de

www.Schweitzer-Kundendienst.de

Öffnungszeiten:
 Mo-Fr 9-12 Uhr und 15-18 Uhr
 SA 9-13 Uhr
 Mi nachmittags geschlossen

Ziegler-Höhnle
Dachdecker-Fachbetrieb

WIR FÜHREN FOLGENDE ARBEITEN AUS:

- ◆ Dachreparaturen
- ◆ Dacheindeckungen
- ◆ Flachdacharbeiten
- ◆ Isolierungen
- ◆ Innenausbau
- ◆ Fassadenarbeiten
- ◆ Malerarbeiten
- ◆ Blechner-/Spenglerarbeiten

Mirko Ziegler, ☎ 0162 8593305 Torsten Höhnle, ☎ 0178 2185329
 Altriper Straße 7 Tel./Fax 06205 2047467
 68766 Hockenheim E-Mail: dach.80@gmx.de

Kostenlose Beratung und Angebotserstellung direkt bei Ihnen vor Ort!

RHEIN-NECKART
Kunstkalender 2014
 - AUS DER REGION FÜR DIE REGION

Der „Rhein-NeckART“ Kunstkalender 2014 ist mit 12 Motiven von regionalen Künstlerinnen und Künstlern gestaltet. Mit dem Kalender setzen sich Nussbaum Medien und die Nussbaum Stiftung gemeinsam mit der Künstlergruppe WieArt Rhein-Neckar für die Kulturförderung in der Region ein.

TV - HIFI - SAT

Kübler - Beratung
 TV - HIFI - SAT & CO. - Verkauf
 - Service

telering Bismarckstr. 17 • 68782 Brühl-Rohrhof
 Ihr Spezialist mit Fachkompetenz Tel. 0 62 02 / 22 6 33 • Fax 0 62 02 / 22 4 33

Thot-BAU
 BAUTENSCHUTZ
 Meisterbetrieb

- Kellertrockenlegung
- Terrassen- und Balkonsanierung
- Altbausanierung
- Umbauarbeiten

☎ 0621 71 27 73
 www.thot-bau.de

Den Kalender finden Sie online unter www.lokalmatador.de/go/kunstkalender1018 oder unter dem WebCode Kunstkalender1018.

Erhältlich bei:

- Nussbaum Medien** Opelstr. 29, St. Leon-Rot
- REWE** Güterstr. 1, Wiesloch
- Bücher Dörner** Hauptstr. 91, Wiesloch
- Erwin Krauser** Hesselgasse 37, Wiesloch
- Presse & Karten Eck** Anhalterstr. 13, Ketsch
- Kiosk Strauch** Bahnhofsplatz 1, Dossenheim
- Buchhandlung Kieser** Carl-Theodor-Str. 4-6, Schwetzingen
- Buch und Papier** Waghäuseler Str. 86, Waghäusel
- Buch und Papier** Ringstr. 5, Dossenheim
- Buchhandlung J. Doll** Bahnhofstr. 17, Sinsheim
- Autohaus Gehrig** Handschuhsheimer Landstr. 10, Dossenheim
- Postagentur J. Stang** Böttgerstr. 12, Ketsch
- Sambuga 11** Sambugaweg 11, Walldorf
- Video Express** Schwetzinger Str. 17, Wiesloch
- Buchhandlung Worring** Hauptstr. 16, Dossenheim
- Bücherecke** Unterdorfstr. 4, Heddesheim
- Total Tankstelle** Bahnhofstr. 33, Walldorf
- Fäßler's Ecklädchen** Landstr. 12, Hirschberg
- Tabak, Zeitschriften Lotto-Toto** Hauptstr. 45, St. Leon-Rot
- Kerstin Bender** Kranichweg 1, Heidelberg
- Bäckerei Dussinger** Bahnhofstr. 2, Meckesheim
- Bäckerei Dussinger** Talstr. 71, Dielheim
- Marlene Stegmüller** Kirchfeldstr. 31, Dettenheim

~~29,00 €~~
 -40% Rabatt
17,40 €

Eigene Herstellung & Montage

Holzfenster dauerhaft + pflegeleicht in allen Ausführungen und Farben

STORF

Holz-, Alu-, Kunststoff-Fenster
 Glas- und Fensterreparaturen

Fenster • Türen • Innenausbau

Storf GmbH
 Luftschiffing 13 • 68782 Brühl

seit 140 Jahren

Fernruf (0 62 02) 70 68-0
 Telefax (0 62 02) 70 68-30

SCHUHMACHER GbR

Stahlbau • Behälterbau • Öltankservice

Lieferung von Heizöltanks aus Kunststoff und Stahl
Reinigung und Entsorgung von Heizöltanks
TÜV-Zulassung nach § 19.1 WHG
EINBAU VON TANK-INNENHÜLLEN

69124 Eppelheim • Handelsstr. 11 • Tel. 06221 / 76 52 60

Bauunternehmer übernimmt preiswert
 • Renovierungen • Tapezieren und Malerarbeiten
 • Fliesen legen • Innenausbau • Flachdach- und Terrassen-
 sanierung • Sockel und Fassaden • Fundament isolieren.
 ☎ 0163 9470432

Wir sind umgezogen
und würden Sie gerne in unseren
neuen Verkaufsräumen begrüßen.

**SANITÄR UND
SCHWIMMBADTECHNIK**
GAS-, WASSERINSTALLATIONEN



Beratung • Installation • Kundendienst • Wartung

Meisterbetrieb **Michael Rößler**
Werkstatt und Verkauf:

Mannheimer Straße/Ecke Breslauer Straße • 68775 Ketsch
Tel. 06202 608068 oder 0170 8009679 • Fax 06202 608069 • www.badewelt.de



**Rotary Club
Schwetzungen-Kurpfalz**



NEBELNETZE RETTEN LEBEN

Wassergewinnung aus der Luft

Ein wichtiges Projekt ist die Verbesserung der Trinkwasserversorgung in wasserarmen Regionen wie bspw. Tansania. Insbesondere fördern wir den Einsatz einer innovativen Technologie: **Nebelnetze zur Wassergewinnung aus der Luft** feuchtigkeit.

Über eine eigens für das Projekt eingerichtete Spendenhotline haben Sie die Möglichkeit, **wahlweise 5 oder 10 Euro zu spenden**. Geld, das ausschließlich für die Unterstützung dieses Projektes eingesetzt wird. Mehr erfahren Sie auf www.ped-world.org



Rotary-Spendenhotline:

09001 10 12 02-02

(Anruf nur vom Festnetz möglich)



Hausmesse
Samstag, 08.02.2014
11:00-17:00 Uhr

Fackel GmbH
Gewerbepark Hardtwald 5
68723 Oftersheim
Tel. 06202 576052
Fax 06202 576054
www.rollladen-fackel.de

Wir informieren und beraten Sie über unsere gesamte Produktpalette und stellen neue Markenmodelle und Stoffe vor.

Winterrabatt auf Markenmodelle und Insektenschutzgitter noch bis 19.03.2014



W. Allgeier
Maler- und
Lackiermeister

25 Jahre ...
 • Maler-, Tapezier- und Lackierarbeiten
 • Teppichboden- und Laminatverlegung
 • Fassadenrenovierung

Plankstadt / Ketsch * www.maler-allgeier.de * 06202 18241

TAXI & KRANKENFAHRSERVICE

ALFRED-MICHAEL RILL

68782 Brühl-Rohrhof, Tel. 06202 702777
68723 Schwetzingen, Tel. 06202 1265320

Mobil 0170 5582777

- auch Rollstuhlbeförderung -



vormalis Taxi Geschwill

Bestrahlungs-, Dialyse- und Chemofahrten, Flughafentransfer Kurier- u. Besorgungsdienste

Fax 06202 702779
ra.rill@gmx.de

**Gewerbeverein
Brühl & Rohrhof**

COMPUTER-Probleme?

Rufen Sie uns, wir kommen prompt und preiswert!

www.PC-Rufservice.de

Timo Röllinghoff • Gartenstr. 36 • 68782 Brühl
mobil: 0178.751 0000 oder Tel. 06202.40 94 510



**La
Cuisine**

Küchenstudio

La Cuisine Interio Design GmbH
Mannheimer Landstr.5 b
68782 Brühl
Tel.06202-8550733

www.lacuisine-kuechen.de

LEICHT MIELE NEFF BLANCO FRANKE ...