

BRÜHLer Rundschau

Verantwortlich für den amtlichen Teil, alle sonstigen Verlautbarungen und Mitteilungen Bürgermeister Dr. Ralf Göck o.Vi.A. Internet: <http://www.bruehl-baden.de>, E-Mail: buergemeisteramt@bruehl-baden.de, Fax 06202/200314.
Verantwortlich für den **Anzeigenteil**: Klaus Nussbaum, Opelstr. 29, 68789 St. Leon-Rot. Druck und Verlag: Nussbaum Medien St. Leon-Rot GmbH & Co. KG, Opelstraße 29, 68789 St. Leon-Rot, Internet: www.nussbaum-slr.de.
Anzeigenannahme: K. Nussbaum Vertriebs GmbH, Opelstr. 29, 68789 St. Leon-Rot, Tel. 06227 5449-0, Fax 06227 5449-1190, Internet: www.knvertrieb.de. Zuständig für die **Zustellung**: Fa. G.S. Vertriebs GmbH, Opelstraße 1, 68789 St. Leon-Rot, Tel. 06227/35828-30, E-Mail: info@gsvertrieb.net, Internet: www.gsvertrieb.net

www.bruehl-baden.de

Freitag, 30. Oktober 2015

53. Jahrgang / Ausgabe 44

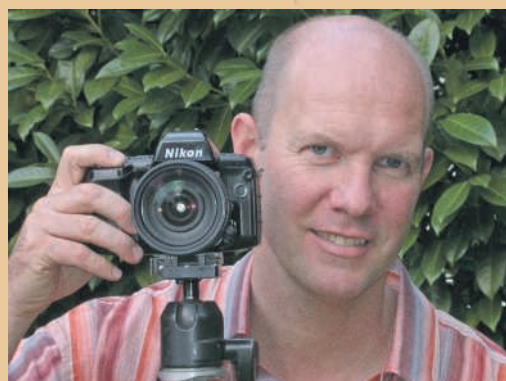
DER JAKOBSWEG...endlich Auszeit!

VON »SCHIEFEN« BILDERN UND
»KRUMMEN« TOUREN

Live-Multimedia-Vortrag

von **Hartmut Pönitz**

Do., 19. November, 20 Uhr
Festhalle Brühl



Für Spötter ist es die »längste Couch der Welt«, dem Pilger bieten die 800 km des Spanischen Jakobswegs von St. Jean-Pied-de-Port nach Santiago de Compostela immer wieder eine einmalige Erfahrung! Wander- und wunderbar abwechslungsreiche Landschaften, eindrucksvolle Architektur, mitreissend skurille Geschichten und vor allem: viele tief sinnige Unterhaltungen mit Gleichgesinnten aus aller Welt! Kein Wunder, dass viele Pilger anschließend das Gefühl spüren, der »Camino« habe ihrem Leben eine frische Richtung gewiesen.

Der *Jakobsweg*- von **Hartmut Pönitz**. Ein »unmanierlicher Reise-Vortrag«, so *live* und *humorvoll* wie nur wenige.

Weitere Infos unter: www.faszination-erde.de

Eintritt: 12 €, AK 14 €

Tickets: Rathauspforte, Tel.: 2003-0
Bücher Insel, Tel.: 9479555
Gemeindebücherei, Tel.: 702983

Amtliche Bekanntmachungen



Neubürgerempfang

Der Brühler Neubürgerempfang findet in diesem Jahr am

Freitag, 27. November 2015 um 19.00 Uhr

in der Festhalle, Hauptstraße 2, statt. Eingeladen sind alle, die Neubürger sind, aber auch Mitbürger, die schon ein paar Jahre hier wohnen, beim letzten Mal aber vielleicht keine Zeit hatten.

Wir stellen dort auch Mitwirkende aus der Kinderbetreuung, aus unserer Kulturarbeit und der vielfältigen Vereinswelt vor, so dass man sich ein Bild davon machen kann, was in Brühl alles möglich ist. Ganz aktuell werde ich an diesem Abend Menschen auszeichnen, die sich in besonderer Weise im sozialen Bereich in Brühl und Rohrhof engagieren.

Bei einem Stehempfang nach unserem kurzweiligen, einstündigen Programm kann man miteinander ins Gespräch kommen – eine gute Gelegenheit in Brühl heimisch zu werden!

Das Programm wird musikalisch von dem Pop- und Gospelchor „4Tones“ umrahmt.

Grillhüttenaufsicht gesucht

Bei der Gemeinde Brühl ist zum 01. Januar 2016 die Stelle einer

Aufsichtskraft (m/w)

für die Grillhütte neu zu besetzen.

Es handelt sich um eine geringfügige Beschäftigung. Der Einsatz erfolgt ganzjährig, je nach Bedarf in Absprache mit der Verwaltung. Wochenend- bzw. Feiertagsarbeit ist erforderlich.

Der Tätigkeitsbereich umfasst im Wesentlichen:

- Überprüfung auf schonende und zweckentsprechende Nutzung der Mietgegenstände
- Abnahme nach jeder Vermietung incl.
 - Zählen und Kontrolle des Geschirr- und Gläserbestandes
 - Ablesen des Stromverbrauches
 - Reinigungskontrolle

Hierfür suchen wir eine verantwortungsbewusste, engagierte und zuverlässige Persönlichkeit mit einem freundlichen, jedoch bestimmten Auftreten gegenüber den Bürgern bzw. Grillhüttennutzern. Pünktlichkeit und eine gewisse Flexibilität bei den Arbeitszeiten wird vorausgesetzt. Handwerkliches Geschick für kleinere Instandsetzungsarbeiten wären von Nutzen. Die Arbeitsbedingungen richten sich nach den Bestimmungen des Tarifvertrages für den öffentlichen Dienst (TVöD).

Haben wir Ihr Interesse geweckt? Dann freuen wir uns auf Ihre aussagekräftigen und vollständigen Bewerbungsunterlagen. Diese senden Sie bitte an das BÜRGERMEISTERAMT BRÜHL, Hauptstr. 1, 68782 Brühl.

Für Auskünfte zum Aufgabenbereich oder in fachlichen Fragen steht Ihnen persönlich oder telefonisch Herr Dirk Faulhaber (Tel. 06202/2003-26), in personalrechtlichen Fragen Herr Karlheinz Geschwill (Tel. 06202/2003-24) gerne zur Verfügung.

Weitere Informationen über unsere Gemeinde erhalten Sie unter www.bruehl-baden.de.

Wasserzufuhr in den gemeindeeigenen Gartenanlagen wird abgestellt!

Am Montag, den 2. November 2015 wird in den gemeindeeigenen Gärten das Wasser abgestellt.

Aus gegebenem Anlass weisen wir darauf hin, die Wasseruhr vor Frost zu schützen bzw. auszubauen und den Zählerstand im Rathaus, Zimmer 301 oder telefonisch unter 2003 47 mitzuteilen.

Bürgermeisteramt

Informationen zum neuen Bundesmeldegesetz ab 1. November 2015

Mit dem neuen Bundesmeldegesetz werden erstmals bundeseinheitliche Vorschriften geschaffen. Die wichtigsten Änderungen werden nachstehend vorgestellt:

Anmeldung einer Wohnung

Es bleibt bei der allgemeinen Meldepflicht. Wer eine Wohnung bezieht, muss sich bei der Meldebehörde des neuen Wohnortes anmelden. Die Frist zur Anmeldung wird allerdings von einer auf **zwei Wochen** nach Einzug verlängert.

Folgende Ausnahmen von der Meldepflicht werden in das Bundesmeldegesetz neu aufgenommen:

- Wer in Deutschland aktuell bei einer Meldebehörde gemeldet ist, und für einen nicht länger als sechs Monate dauernden Aufenthalt eine **weitere** Wohnung bezieht, muss sich für diese weitere Wohnung nicht anmelden. Nach Ablauf der 6 Monate ist die Anmeldung innerhalb von zwei Wochen vorzunehmen, wenn die Wohnung tatsächlich weiter benutzt wird.
- Für Touristen, die sonst im Ausland wohnen und im Inland nicht gemeldet sind, besteht eine Anmeldepflicht nach drei Monaten.
- Solange Bürgerinnen und Bürger aktuell bei einer Meldebehörde in Deutschland gemeldet sind, müssen sie sich generell nicht anmelden, wenn sie in Krankenhäusern, Pflegeheimen oder sonstigen Einrichtungen, die der Betreuung pflegebedürftiger oder behinderter Menschen oder der Heimerziehung dienen, aufgenommen werden oder dort einziehen.

Eine Neuheit stellt der sogenannte vorausgefüllte Meldeschein dar, der bis zum Jahr 2018 von allen Bundesländern verpflichtend einzuführen ist. Der vorausgefüllte Meldeschein ist ein Verfahren zur elektronischen Anforderung von Meldedaten durch die neue Meldebehörde bei der bisherigen Meldebehörde während der Anmeldung. Dies bedeutet, dass im Falle einer Anmeldung die eigenen Meldedaten im automatisierten Verfahren der Meldebehörde am Zuzugsort bereitgestellt werden und damit eine erneute Datenerfassung unnötig wird. Dies führt zu Erleichterungen für die Bürgerinnen und Bürger sowie für die Verwaltung und dient zugleich dazu, Fehlerquellen bei der Verarbeitung von Einwohnermeldedaten zu verhindern.

Mitwirkungspflicht des Wohnungsgebers – Bestätigung

Wieder eingeführt wird die Mitwirkungspflicht des Wohnungsgebers bzw. des Wohnungseigentümers bei der Anmeldung und bei der Abmeldung (z.B. beim Wegzug in das Ausland). Damit können künftig sogenannte Scheinmeldungen wirksamer verhindert werden. Wohnungsgeber bzw. die Wohnungseigentümer müssen den Mieterinnen und Mietern den Ein- oder Auszug schriftlich bestätigen. Die Wohnungsgeberbescheinigung ist stets bei der Anmeldung in der Meldebehörde vorzulegen.

Wohnungsgeber ist, wer einem anderen eine Wohnung **tatsächlich zur Benutzung überlässt** unabhängig davon, ob dem ein wirksames Rechtsverhältnis zugrunde liegt.

Wohnungsgeber ist in der Regel der Eigentümer, der die Wohnung vermietet. Wohnungsgeber kann aber auch eine vom Eigentümer mit der Vermietung der Wohnung beauftragte Person oder Stelle sein. So können zum Beispiel Wohnungsbaugesellschaften Eigentümer sein und durch vertretungsberechtigte Mitarbeiter die Wohnungsgeberbestätigung abgeben. Auch Hausverwaltungen können als Beauftragte für den Eigentümer tätig werden.

Für Personen, die zur Untermiete wohnen, ist der Hauptmieter Wohnungsgeber. Der Hauptmieter ist auch Wohnungsgeber, wenn ein Teil einer Wohnung einem Dritten ohne Gegenleistung oder lediglich gegen Erstattung der Unkosten zur tatsächlichen Benutzung überlassen wird.

Bei Selbstbezug einer Wohnung durch den Eigentümer erfolgt die Bestätigung als Eigenerklärung der meldepflichtigen Person.

Das entsprechende Formular „Wohnungsgeberbestätigung“ finden Sie online unter www.bruehl-baden.de -> Rathaus -> Verwaltung -> Formularservice oder im Rathaus.

Abmeldung einer Wohnung:

Die Abmeldung einer Wohnung ist wie bisher **nur** bei Wegzug in das Ausland bzw. Aufgabe einer Nebenwohnung erforderlich. In diesen Fällen ist auch eine Wohnungsgeberbescheinigung über den Auszug erforderlich.

Neu: Gesetzlich ist hier künftig ein Zeitfenster von einer Woche vor bis zwei Wochen nach dem Auszug vorgesehen. Wer möchte, kann seine Auslandsanschrift hinterlassen, um z.B. im Zusammenhang mit Wahlen erreichbar zu bleiben.

Die Abmeldung einer Nebenwohnung, die nicht mehr genutzt wird, erfolgt künftig nur noch bei der Meldebehörde, die für die Hauptwohnung zuständig ist.

Auskünfte aus dem Melderegister

Für Personen, die

- in Einrichtungen zum Schutz vor häuslicher Gewalt,
- in Einrichtungen zur Behandlung von Suchterkrankungen,
- in Krankenhäusern, Pflegeheimen oder sonstigen Einrichtungen, die der Betreuung pflegebedürftiger oder behinderter Menschen, oder der Heimerziehung dienen,
- in einer Aufnahmeeinrichtung für Asylbewerber oder sonstige ausländische Flüchtlinge oder
- in einer Justizvollzugsanstalt

wohnen, wird künftig automatisch ein sogenannter bedingter Sperrvermerk im Melderegister eingetragen. Voraussetzung ist, dass der Meldebehörde bekannt ist, dass es sich bei der betreffenden Anschrift um eine der genannten Einrichtungen handelt. Bei Melderegisterauskünften an Private muss die Meldebehörde dann in diesen Fällen vor einer Auskunftserteilung die Betroffenen anhören und darf keine Auskunft erteilen, wenn durch die Beauskunftung schutzwürdige Interessen von Betroffenen beeinträchtigt würden.

Generell gilt: Bei Melderegisteranfragen für gewerbliche Zwecke (z. B. Forderungsmanagement) muss künftig der gewerbliche Zweck immer angegeben werden. Die erlangten Daten dürfen nur für den angegebenen Zweck verwendet werden und dürfen vom Datenempfänger nicht wiederverwendet werden (Verbot des Datenpooling). Eine strikte Zweckbindung besteht auch für so genannte erweiterte Melderegisterauskünfte, für Gruppenauskünfte und für Daten, die trotz bestehender Auskunftssperre nach besonderer Begründung und Bewertung beauskunftet worden sind. Wenn der jeweils verfolgte Zweck erfüllt ist, muss der Datenempfänger die Daten löschen.

Auskünfte aus dem Melderegister an Private zum **Zwecke der Werbung und/oder des Adresshandels** sind künftig nur noch dann zulässig, wenn die/der Betroffene vorher in die Übermittlung der Meldedaten für diese Zwecke **ausdrücklich eingewilligt** hat. Private, die eine Auskunft aus dem Melderegister für Zwecke der Werbung und/oder des Adresshandels beantragen, müssen die Einwilligung des Betroffenen vorlegen. Darüber hinaus besteht aber auch die Möglichkeit, bei der Meldebehörde eine Erklärung darüber abzugeben, dass die eigenen Daten zum Zwecke der Werbung und/oder des Adresshandels an Private herausgegeben werden dürfen. Diese Einwilligung bleibt bis zu ihrem Widerruf bestehen und muss nach einem Umzug nicht erneut abgegeben werden. **Wurde keine Einwilligung erklärt, darf die Meldebehörde die Meldedaten nicht zum Zwecke der Werbung und/oder des Adresshandels herausgeben.**

Aufgrund dieser Verbesserungen zum Schutz der persönlichen Daten bei Auskünften aus dem Melderegister an Private wird die bisher im Melderecht vorgesehene Möglichkeit des Widerspruchs der Erteilung automatisierter Melderegisterauskünfte an Private wegfallen.

Weitergehende Informationen zum neuen Bundesmeldegesetz finden Sie auf der nachfolgenden Internetseite:

Auch http://www.bmi.bund.de/DE/Themen/Moderne-Verwaltung/Verwaltungsrecht/Meldewesen/meldewesen_node.html

Gemeinde Brühl Rhein-Neckar-Kreis



Öffentliche Ausschreibung nach VOB/A

Für den Neubau eines Mehrfamilienwohnhauses schreibt die Gemeinde Brühl nachfolgende Arbeiten auf Grundlage der VOB öffentlich aus:

Elektroinstallation DIN 18382

- 1 St. Zählerverteilung mit 13 Zählerplätzen
- 12 St. Elektrokleinverteiler

- 12 St. Kommunikationskleinverteiler
- ca. 2.700 m Installationsleitung bis NYM-J 5x10
- ca. 1.500 m Schwachstromleitung
- ca. 2.200 m Installationsrohre
- ca. 380 St. Installationsgeräte
- ca. 45 St. Anbauleuchten inkl. Leuchtmittel

1 St. Türsprechanlage

Ausführungsbeginn: 6. KW 2016

Ausführungsende: 30. KW 2016

Die Verdingungsunterlagen (zweifach) werden ab dem 02.11.2015 beim Bürgermeisteramt, 68782 Brühl, Hauptstr. 1, Zimmer 205/206 (Tel. 06202 – 200383 bzw. 06202 – 200384, Fax: 06202 – 200387) gegen eine Gebühr von 20,00 € ausgegeben. Bei Postversand werden zusätzlich 5,00 € für Porto und Verpackung erhoben. Zahlungen nur in bar oder per Verrechnungsscheck, ausgestellt auf das Bürgermeisteramt Brühl. Die Gebühr ist nicht rückzahlbar.

**Submission: 25.11.2015 im Rathaus Brühl, Hauptstr. 1
Zimmer 207, 10.00 Uhr**

Zum Eröffnungstermin sind nur Bieter und deren Bevollmächtigte zugelassen.

Zuschlags- und Bindefrist: 31.01.2016

Auf Anforderung hat der Bieter Nachweise über seine Leistungsfähigkeit und Zuverlässigkeit vorzulegen.

Nachprüfstelle für behauptete Vergabeverstöße ist das Landratsamt Rhein-Neckar-Kreis in Heidelberg.

Brühl, den 27.10.2015

Dr. Ralf Göck

Bürgermeister

Mietpreisordnung

für die Benutzung der:

- **Sporthalle Schillerschule**

- **Jahnturnhalle**

- **Sporthalle Süd**

in der Fassung vom 19.10.2015

§ 1

Miete

- (1) Für die Benutzung der Sporthallen und ihrer Einrichtungen erhebt die Gemeinde Brühl eine Miete nach Maßgabe der nachfolgend aufgeführten Tarife.
- (2) Für gemeinnützige ortsansässige Vereinigungen/Vereine gilt Tarif A.
- (3) Bei Überlassung der Hallen für auswärtige Vereinigungen/Vereine, berufssportliche Veranstaltungen und an gewerbliche Unternehmen gilt Tarif B.
- (4) Erzielt der Veranstalter Einnahmen aus Rundfunk- oder Fernsehaufnahmen, sind 15 % dieser Einnahmen an die Gemeinde abzuführen.
- (5) Die Überlassung der Hallen und ihrer Einrichtungen an öffentliche Schulen der Gemeinde Brühl erfolgt unentgeltlich. An Kinder-, Schüler- und Jugendgruppen der Brühler Turn- und Sportvereine sowie an Sportgruppen von örtlichen Jugendorganisationen werden die Hallen und ihre Einrichtungen zur Durchführung des Lehr- und Übungsbetriebs, für Runden- und Freundschaftsspiele, Vergleichskämpfe u.a. kostenlos überlassen. Die kostenlose Überlassung entfällt, wenn die Teilnahme bzw. der Besuch der Sportveranstaltung von der Zahlung besonderer Eintrittsgelder, Kursgebühren oder sonstigen Leistungen abhängig gemacht wird und wenn gleichzeitig auch Erwachsene die Sporthalle mitbenutzen. Kinder, Schüler und Jugendliche im Sinne dieser Bedingungen sind alle Personen bis zum vollendeten 18. Lebensjahr, wobei über 18 Jahre alte Schüler als Jugendliche gelten. Als Erwachsene gelten Personen, die das 18. Lebensjahr vollendet haben, keine Schüler sind und nicht zur Betreuung der Sportgruppen eingesetzt sind. Insoweit wird grundsätzlich für jeweils 10 Kinder, Schüler oder Jugendliche ein Erwachsener als Betreuer anerkannt.
- (6) In Einzelfällen, insbesondere bei ganztägigen Veranstaltungen und Lehrgängen, behält sich die Gemeinde Sonderregelungen vor.

§ 2

Neben- und Sonderleistungen

- (1) Mit der Zahlung des Mietpreises ist die Benutzung der überlassenen Räume und Einrichtungen abgegolten. Für Nebenleistungen werden die Entgelte gesondert bzw. nach tatsächlichem Aufwand berechnet.
- (2) Sonderleistungen, die im Tarif nicht enthalten sind, werden zum Selbstkostenpreis berechnet.
- (3) Personalkosten, die außerhalb der regelmäßigen Dienstzeit entstehen, werden nach den jeweils gültigen Tarifen in Rechnung gestellt.

§ 3

Benutzungszeit

- (1) Bei der Berechnung der Mietpreise für Veranstaltungen gilt als Benutzungszeit die Zeit von der Eröffnung bis zur Schließung der Hallen bzw. die beantragte und überlassene Nutzungszeit.
- (2) Stundenvergütungen werden für jede angefangene Benutzungsstunde voll berechnet. Dies gilt nicht, wenn die Gemeinde die Benutzungszeit kürzt. In diesem Falle kann die zugeteilte bzw. tatsächliche Benutzungszeit in Rechnung gestellt werden.

§ 4

Zahlung

Die in Rechnung gestellten Beträge sind entsprechend der Zahlungsaufforderung zu entrichten. Mehrere gemeinsame Benutzer haften als Gesamtschuldner.

Mietpreise - Sporthalle/Schillerschule - Sporthalle Süd (inkl. MwSt.)	Tarif A	Tarif B
Trainings- u. Übungsbetrieb je Stunde	10,00 EUR	25,00 EUR
Mehrzweckraum Sporthalle Süd	5,00 EUR	12,50 EUR
Veranstaltungen/Kurse ohne Eintrittsgeld u. Spielbetrieb Vereine je Stunde	15,00 EUR	30,00 EUR
Tageshöchstsatz	150,00 EUR	300,00 EUR
Veranstaltungen mit Eintrittsgeld (je Tag/Pauschale)	250,00 EUR	500,00 EUR
Mietpreise Jahnturnhalle	Tarif A	Tarif B
Trainings- u. Übungsbetrieb je Stunde	7,50 EUR	20,00 EUR
Veranstaltungen/Kurse ohne Eintrittsgeld u. Spielbetrieb Vereine je Stunde	12,50 EUR	25,00 EUR
Tageshöchstsatz	125,00 EUR	250,00 EUR

Diese Mietpreisordnung tritt am 01.01.2016 in Kraft.
gez. Dr. Ralf Göck
Bürgermeister

Altersjubilare

31.10.	Frau Gisela Lösch geb. Pönisch	91 Jahre
02.11.	Herr Heinrich Triebkorn	83 Jahre
03.11.	Frau Bärbel Gliot geb. Ulmer	75 Jahre
03.11.	Frau Else Kircher geb. Diesner	93 Jahre
03.11.	Frau Jutta Drbohlav geb. Steinke	75 Jahre
03.11.	Herr Egon Wagner	77 Jahre
04.11.	Frau Anita Bleeck geb. Meyer	77 Jahre
04.11.	Herr Dieter Geschwill	85 Jahre
05.11.	Frau Christel Bössmann geb. Voß	75 Jahre
06.11.	Herr Joachim Herrmann	75 Jahre

Wir gratulieren recht herzlich!**Öffentliche Einrichtungen****Kriminalpolizeiliche Beratungsstelle machte in Brühl Station**

„Überdurchschnittlich“, kommentierte die Polizei das Interesse der Brühler Bürger, die sich am Informationsstand des Polizeipräsidiums Mannheim über mechanischen und elektronischen Einbruchschutz beraten ließen. Kriminalhauptkommissar Crescentini und Polizeikommissar Welker vom Referat Prävention begrüßten am vergangenen Donnerstag im Erdgeschoss des Rathauses etwa 25 Bürger und vermittelten Wissenswertes, wie man sein Haus vor ungebeten Gästen schützen kann. Empfohlen wurde auch die Vereinbarung eines Vor-Ort-Termins, wovon auch einige Bürger Gebrauch machten, so die Polizei.

Wer Informationen sucht, kann sich an das Referat Kriminalprävention wenden, Tel. 0621/174-1212 oder Beratungsstelle.MA@polizei.bwl.de.

Spatenstich für Gemeindewohnungen „zum richtigen Zeitpunkt“

„Es ist der perfekte Zeitpunkt für unser Mehrfamilienhaus mit seinen zwölf Wohneinheiten in der Rohrhofer Straße“, so Bürgermeister Dr. Ralf Göck beim symbolischen ersten Spatenstich: Bezahlbare Wohnungen würden dringend gebraucht, ein Kredit vom Land sei derzeit zinslos, und die Bauarbeiten kämen gerade noch rechtzeitig vor dem zunehmenden Bauboom, so dass die Kosten wohl noch nicht durch die Decke gehen. Und darüber hinaus werde das rund 1,45 Millionen Euro teure Projekt auch noch vom Land mit einem Zuschuss gefördert.

Kein Wunder, dass der Bürgermeister beim Spatenstich mehr als zufrieden schien. Wenn der Winter nicht zu hart wird und auch keine größeren Überraschungen aufkommen, könne die Fertigstellung bereits in einem Jahr gefeiert werden.

Die Probleme mit dem Untergrund habe man, so der bauverantwortliche Architekt Helmut Baur, im Griff. Da dieser sehr schlecht ist, werden in den kommenden Tagen 35 Pfähle in den Untergrund gerammt. Und darauf komme anschließend das Fundament.

Am Ende hat die Hufeisengemeinde dann zwölf barrierefreie Mietwohnungen zwischen 37 bis 90 Quadratmeter neu in ihrem Bestand. Und vermiete sie für einen Quadratmeterpreis von sechs Euro. Damit übernehme die Gemeinde, so der Bürgermeister, auch wieder im sozialen Wohnungsbau Verantwortung, denn es könnten nur Menschen einziehen mit einem Wohnberechtigungsschein, also mit geringem Einkommen: „Es ist das richtige Projekt zur richtigen Zeit.“

Und die ideale Ergänzung zur „Mietpreisbremse“ des Landes, die ab 1. November in Brühl gilt. Demnach darf bei neu abzuschließenden Mietverträgen die Miete nicht mehr als zehn Prozent über der örtlichen Vergleichsmiete liegen. Brühl liegt in der Rohrhofer Straße 34 sozusagen als Gegenleistung für die Landes-Förderung 30 Prozent darunter.

Die Bauverantwortlichen Helmut Baur und Rolf Götz, Ortsbau-
meister Reiner Haas, Bauunternehmer Werner Huber, die Gemein-
deräte Sennwitz, Dr. Gredel und Schnepf sowie Bürgermeister Dr.
Göck beim Spatenstich.



Haus der Kinder

Spaß und Freude beim Apfelsaft herstellen



Apfelsaft keltern im Haus der Kinder mit dem Obst- und Gartenbauverein

Nachdem im vergangenen Jahr erstmals die Aktion Apfelsaft keltern im Haus der Kinder stattgefunden hatte und alle Beteiligten mit Spaß und Freude bei der Sache waren, war man sich schnell einig die Aktivität auch in diesem Jahr wieder anzubieten. Dank der Unterstützung und aktiven Mithilfe von Angelika und Heinrich Herm vom Obst- und Gartenbauverein war dies auch möglich. Unter der Federführung der Elternvertreterinnen Anita Lorbeer und Eva Franz schnippelten die Kinder Äpfel und verarbeiteten diese zu leckerem Apfelsaft. Die Äpfel wurden von Familie Gieser (Kurpfalzhof) und der Gemeinde Brühl gestiftet. Es waren so viele, dass diese noch für das Frühstück der folgenden Tage reichte. Die Aktion dauerte den ganzen Vormittag und begeisterte Kinder und Erwachsene.

Das anschauliche Erlebnis vom Apfel, der vorbereitet und zerkleinert wurde sowie das Pressen der Äpfel mit vereinten Kräften bis zum fertigen Apfelsaft, der gleich verkostet wurde und so lecker schmeckte, war ein besonderes Erlebnis.

Herzlichen Dank an Angelika und Heinrich Herm für die Durchführung der Aktion und Obsthof Gieser (Kurpfalzhof) und der Gemeinde Brühl für die reichliche Apfelspende sowie den helfenden Eltern und den Elternvertreterinnen Anita Lorbeer und Eva Franz welche die Aktion ins Leben riefen.



Aktion 60+

Alle anstehenden Aufgaben angenommen

Shell-Studie:

„Ähnliche Lebensgrundsätze bei Jüngeren und Älteren“

12. November – Erstes Treffen mit Peter Kruse:

Ein neues Schuljahr beginnt bei der Brühler Aktion 60+ grundsätzlich doppelt. Zunächst übernimmt sie die anstehenden Aufgaben. Die Arbeit. Das hat sie Ende September beim ihrem ersten „Adoptiv-Großeltern-Treffen“ getan.

Das Ergebnis war erfreulich und vorzeigbar: Für alle neu zu betreuenden Kinder fanden sich Mentoren. Bestehende Partnerschaften liefen ohnehin weiter. Die Mitglieder der Aktion melden also zufrieden und nicht ohne Stolz, dass sie derzeit alle Wünsche der Schulleitungen erfüllt haben.

Die Betonung liegt auf „derzeit“! Unter den zu erwartenden Flüchtlingen werden auch Familien mit schulpflichtigen Kindern sein. Schon jetzt sammeln Ingrid Kuppinger und Klaus Peschke, zwei neue Mitstreiter von 60+, erste Erfahrungen mit gerade Angekommenen. Sie erteilen einer jungen Mutter mit zwei Kindern aus Eritrea und einem Jungbäcker aus Gambia Deutschunterricht. Beide haben „Bleibeperspektive“.

Als zweiter Start gilt bei 60+ der Beginn ihrer Sitzungen mit dem Theologen und Psychologen Peter Kruse aus Heidelberg. Der frühere Religionslehrer am Gauß-Gymnasium Hockenheim vermittelt in diesen Gesprächen pädagogisches Wissen und, noch wichtiger: Gelassenheit. Ehemaligen Kaufleuten, Ingenieuren und Betriebswirten erläutert er, womit sie zu rechnen haben, aber auch: worauf sie sich verlassen dürfen. Am beeindruckendsten für die Senioren ist jedes Mal, wenn sie, etwa aus der Shell-Studie, erfahren, mit welchen Lebensgrundsätzen sie bei jungen Menschen rechnen dürfen. Dabei wird ihnen, so regelmäßig wie überraschend, bestätigt, dass die jungen Menschen im Bereich der „Werte“ praktisch voll mit ihnen übereinstimmen. Die gegenwärtige Generation der Heranwachsenden ist so verantwortungsvoll und pflichtbewusst, wie man es sich nur wünschen kann.

Mit solchen Gewissheiten ein Schuljahr zu beginnen, zeigt den Älteren, dass es, trotz mancher Zweifel, eine breite Gemeinsamkeit in unserer Gesellschaft gibt. Sie sollte auch alle Mitbürgerinnen ermutigen, die Aktion und ihre Ziele kennenzulernen. Am besten im Gespräch mit Herrn Kruse. Zum ersten Treffen lädt 60+ daher alle ein, die sich vorstellen können, dass ihnen die Zusammenarbeit mit Kindern Freude macht. Mehr erfahren Sie auf der Homepage www.bruehler-aktion-60-plus.de. Dort finden Sie die Kontaktdaten, mit denen Sie, bitte, per Telefon oder Internet Ihre Teilnahme mitteilen. Das Treffen findet am Donnerstag, 12. November, in der Schillerschule statt und beginnt um 16.30 Uhr.

sr

Bücherei

Wegen Wartungsarbeiten im Stromnetz wird am Mittwoch, den 04.11.2015 von 9.00 -12.00 Uhr der Strom in der Bücherei abgestellt. Die Bücherei bleibt trotzdem normal geöffnet, allerdings ist vormittags keine Medienausleihe möglich.

Volkshochschule

Bezirk Schwetzingen e.V.



Öffnungszeiten:

Montag, Dienstag und Donnerstag:

8.00-12.00 Uhr und 14.00-18.00 Uhr

Mittwoch und Freitag: 8.00-12.00 Uhr

Information und Anmeldung: Telefon 06202/20950

VHS-Kurse vom 09.11.-14.11.

Angst

Welche Formen und Therapiemöglichkeiten gibt es?

Vortrag

Montag, 09.11., 19.30-21 Uhr in der VHS

Die Metropolregion Rhein-Neckar

Multivisionsvortrag

Montag, 09.11., 15-16.30 Uhr im Ferdinand-Schmid-Haus in Ketsch

Das späte Stadium der Demenz

Die Hilflosigkeit nimmt zu – pflegerische Themen werden beispielhaft angesprochen.

Montag, 09.11., 18-20 Uhr in der Pro Seniore Residenz in Brühl, Eintritt frei

Vegetarische Köstlichkeiten aus aller Welt

Montag, 09.11., 18-21.30 Uhr in in der Küche der Schimper-Realschule

EDV-Grundwissen für Ältere am Nachmittag, Teil 2

4 x montags, ab 09.11., 14.30-16.45 Uhr in der VHS

– Lesen Sie bitte weiter auf Seite 7 –



Bereitschaftsdienste



Notrufe

Feuerwehr/Notarzt/Rettungsdienst 112

Polizei 110

**Polizeiposten Brühl,
Hauptstr. 1** 71282

**Polizei-Revier Mannheim-Neckarau
Rheingoldplatz 4 (durchgehend)** 0621/83397-0

**Kreiskrankenhaus Schwetzingen,
Bodelschwinghstr.** 84-30

Giftnotrufzentrale Freiburg 0761/19240

Frauenhaus Heidelberg 06221/831282

Frauenhaus Mannheim 0621/744242

**Hilfetelefon „Gewalt gegen Frauen“
365 Tage, 24 h (kostenlos und anonym)
www.hilfetelefon.de** 0800/0116016

Telefonseelsorge 0800/1110111

**Ärztlicher Akut-Dienst für Privatpatienten und
Selbstzahler - PrivAD, 24h** 01805/304 505

Störungsdienste

Strom

EnBW Regional AG

Regionalzentrum Nordbaden

- Zentrale Ettlingen 07243/180-0

- Störungsmeldestelle (Strom) 0800/3629477

- Beratungsservice

- Bezirkszentrum Schwetzingen 06202/2774-0

- Servicetelefon 0800/3629000

**Gas, Wasser, Fernwärme
MVV Energie AG Mannheim**

- Service-Hotline 0800/6882255

- Notfall-Hotline 0800/2901000

AVR Kommunal GmbH

www.avr-kommunal.de

- Zentrale 07261/9310

- Störungen bei der Abfuhr 07261/931931

Ärztlicher Bereitschaftsdienst Schwetzingen:

**Notfallzentrale Schwetzingen und Umgebung
Schwetzingen, Markgrafenstr. 2-9, Tel. 116 117**

Die ärztliche Notfallzentrale ist dienstbereit:

Werktage:

Montag, Dienstag und Donnerstag von 19.00 bis
am Folgetag 7.00 Uhr

Mittwoch von 13.00 bis Donnerstag 7.00 Uhr

Wochenende:

Freitag bis Montag von 19.00 bis 7.00 Uhr

(durchgehend geöffnet)

Feiertage:

Feiertag Vorabend von 19.00 bis Folgetag 7.00 Uhr

Zahnärztlicher Notfalldienst

im Facharztzentrum Mannheim,
Collinstraße 11, im Erdgeschoss links, 68161 Mannheim
(gegenüber Theresienkrankenhaus und parallel zur AOK)
Am Wochenende:

Tag und Nacht, von Freitag, 19.00 Uhr bis Montag 06.00 Uhr

Werktags: Nacht, von 19.00 Uhr - 06.00 Uhr

Gesetzliche Feiertage: auch tagüber von 06.00 Uhr - 19.00 Uhr

**Telefonische Anmeldung für die oben genannten Sprech-
zeiten nicht erforderlich!**

Apotheken-Notdienst:

Sa. 31.10.2015:

Apotheke im Real, Brühl, Mannheimer Landstr. 2,
Tel. 06202-703434

So. 01.11.2015:

Carl-Theodor-Apotheke, Brühl, Leipziger Str. 2,
Tel. 06202-71810

Mo. 02.11.2015:

Engel-Apotheke, Hockenheim, Heidelberger Str. 3,
Tel. 06205-7173

Di. 03.11.2015:

See-Apotheke, Ketsch, Seestr. 53,
Tel. 06202-65533

Mi. 04.11.2015:

Mozart-Apotheke, Oftersheim, Mannheimer Str. 42,
Tel. 06202-54215

Do. 05.11.2015:

St.-Martin-Apotheke, Schwetzingen, Carl-Theodor-Str. 21,
Tel. 06202-4860

Fr. 06.11.2015:

Schubert-Apotheke, Plankstadt, Schubertstr. 41,
Tel. 06202-923305

St.-Florian-Apotheke, Reilingen, Kirchenstr. 23,
Tel. 06205-5763

Der Apothekennotdienst wechselt täglich um 8.30 Uhr.

Apotheken-Notdienstfinder (bundesweit):

Handy: 22 8 33 (max. 69 ct/Min./SMS)

Festnetz: 0800 00 22 8 33 (kostenlos)

Internet: www.aponet.de

Tierärztlicher Notdienst

In dringenden Notfällen rufen Sie bitte Ihren Haustierarzt an.

Alt Heidelberg und seine Burgen im Neckartal

Filmvortrag von Peter Grimm

Dienstag, 10.11., 15-16.30 Uhr im B&O Seniorenzentrum in Brühl, Eintritt frei

Word 2007/2010 – Grundkurs am Vormittag – Minigruppe

3 x dienstags, ab 10.11., 9-12 Uhr in der VHS

Namibia – Rote Dünen, Elefanten und Diamanten

Diavortrag beim VHS-Treff

Mittwoch, 11.11., 15-16.30 Uhr in der VHS, 4 Euro Tageskasse

Symbolik des Auges

Vortrag von Dr. Gabriele Berrer-Wallbrecht

Mittwoch, 11.11., 19-20.30 Uhr im Hebelhaus, Eintritt frei

Vokabeln mit viel Spaß und Erfolg für Schüler/innen ab der 5. Klasse

Mittwoch, 11.11., 16-18.15 Uhr in der VHS

Acryltreff für Einsteiger/innen

Inklusiver Kurs

Die inklusiven Kurse sind für Menschen mit und ohne Behinderung. Menschen mit Behinderung können in Begleitung einer Betreuungsperson an diesem Kursangebot teilnehmen. Die Betreuungsperson ist kostenfrei.

4 x mittwochs, ab 11.11., 18-20.15 Uhr im Offenen Haus der Lebenshilfe in Oftersheim

Workshop Sportfotografie

Mittwoch, 11.11., 18-21 Uhr,

Den Treffpunkt erfahren Sie bei der Anmeldung

Elternunterhalt und Sozialhilferegress

Vortrag

Mittwoch, 11.11., 18.30-20 Uhr in der Pro Seniore Residenz in Brühl, Eintritt frei

Präsentieren mit PowerPoint 2007/2010

3 x mittwochs, ab 11.11., 18-21 Uhr in der VHS

Fotografieren mit der (digitalen) System- und Spiegelreflexkamera für Fortgeschrittene

2 x donnerstags, ab 12.11., 18.30-21.30 Uhr in der VHS

Mein neuer Fashion-Fahrplan – Die Basisgarderobe

Donnerstag, 12.11., 18-20.30 Uhr in der VHS

Physikalische Gefäßtherapie BEMER®

Vortrag

Donnerstag, 12.11., 19-20.30 Uhr in der VHS

Schnelle und gesunde Küche nicht nur für Singles

6 x donnerstags, ab 12.11., 18-21.30 Uhr in der Küche der Schimper-Realschule

Internet-Basiskurs für Einsteiger/innen am Vormittag

2 x donnerstags, ab 12.11., 9-12 Uhr in der VHS

Jetzt schlägt's 13! – Das Geheimnis der Zahlen

Vortrag von Dr. Gabriele Berrer-Wallbrecht

Freitag, 13.11., 19.30-21.15 Uhr in der VHS

Trauer und Trauma

Vortrag anlässlich 10 Jahre Trauertreff der Hospizgemeinschaft Schwetzingen

Freitag, 13.11., 19-21 Uhr im Palais Hirsch, Eintritt frei

Fotobuch – Wasser

2 x samstags, ab 14.11., 10-13 Uhr in der VHS

Gesicht und Füße – Zusammenhänge nach der Psycho-Physiognomik

Samstag, 14.11., 10-16 Uhr in der VHS

Im Kampf um die Platzierungen treten die Finanzämter Konstanz, Offenburg, Heidelberg sowie die Sport- und Spielgemeinschaften der Finanzämter Bruchsal/Karlsruhe-Durlach, Rastatt/Pforzheim und den beiden Mannheimer Finanzämtern an.

Begrüßung und Anpfiff der ersten Begegnung ist um 9.30 Uhr. Die Endspiele finden ab 14.15 Uhr statt. Die Siegerehrung erfolgt im Anschluss gegen 15 Uhr. Das Kommen lohnt sich, denn es werden spannende Partien zu erwarten sein.

**AVR****Informationen zur Abfallwirtschaft für Brühl****Abfuhr- und Sammeltermine auf einen Blick November 2015****2Rad-Behälter und Glasbox:**

Restmüll	Biomüll	Grüne Tonne plus	Glasbox
4./18.	12./26.	11./25.	18.

Nur nach vorheriger Anmeldung (Tel. 07261/931-310) werden abgeholt:

Sperrmüll/Altholz	Grünschnitt	Elektro/Schrott Altkleider/Schuhe
11./25.	11./25.	4./18.

Schadstoffsammeltermine:**Standort: Meßplatz Friedrich Ebert Straße**

24.11.2015

Kirchliche Nachrichten

**Katholische Kirchennachrichten****Hl. Schutzengel Brühl, St. Michael Brühl-Rohrhof**

Pfarramt, Kirchenstr. 15, Telefon 76 31, FAX 78 09 40

www.kath-bruehl-ketsch.de, Mail: pfarramt.roesch@kath-bruehl-ketsch.de**31.10., Samstag - Vorabend von Allerheiligen**

18:00 Hl. Schutzengel Hl. Messe – erster Gottesdienst mit der Kirchengemeinde mit Pfarrer Erwin Bertsch

01.11., Sonntag - ALLERHEILIGEN*Offenbarung 7,2-4.9-14; 1 Johannes 3,1-3; Matthäus 5,1-12a*

10:00 St. Sebastian Hl. Messe mit Pfarrer Bertsch
 14:00 Friedhof Ketsch Totengedenken mit Pfarrer Bertsch mitgestaltet vom Kirchenchor Ketsch
 14:00 Friedhof Brühl Totengedenken mit Gem.ref. Wunderling mitgestaltet vom Kirchenchor Brühl

02.11., Montag - ALLERSEELEN

Kollekte für Priesterausbildung in Osteuropa

18:00 Hl. Schutzengel Hl. Messe mit Pfarrer Bertsch

03.11., Dienstag - Hl. Hubert

18:00 St. Sebastian Hl. Messe mit Pfarrer Bertsch

04.11., Mittwoch - Hl. Karl Borromäus

10:00 Pro Seniore Wortgottesdienst mit Gem.ref. Wunderling
 10:45 B+O Sen.Heim Hl. Messe mit Pfarrer Bertsch

06.11., Freitag - Herz-Jesu-Freitag

18:30 Hl. Schutzengel Rosenkranz
 18:00 Hl. Schutzengel Hl. Messe mit Pfarrer Bertsch

**07.11., - Samstag - Vorabend vom 32. Sonntag im Jahreskreis
Zählung der GottesdienstteilnehmerInnen**

18:00 St. Sebastian Hl. Messe mit Pfarrer Bertsch

08.11., SONNTAG - 32. SONNTAG im Jahreskreis*1 Könige 17,10-16 – Hebräer 9,24-28 – Markus 12,38-44*

10:00 Hl. Schutzengel Hl. Messe mit Pfarrer Bertsch mitgestaltet vom Kirchenchor zum Gedenken an die verstorbenen Mitglieder

Mitteilungen anderer Behörden

**Handball: Finanzbeamte betätigen sich sportlich**

Bereits zum 29. Mal treffen sich die Beschäftigten der Oberfinanzdirektion Karlsruhe zu ihrem traditionellen Handballturnier. Austragungsort am 6. November ist die Sporthalle der Schillerschule Brühl.

Willkommen für Pfarrer Bertsch ...

Mit dem Gottesdienst am 31. Oktober in Brühl nimmt Pfarrer Erwin Bertsch seinen Dienst in unserer kath. Kirchengemeinde Brühl/Ketsch auf.

Wir begrüßen ihn dazu ganz herzlich und wünschen ein mit Gottes Segen begleitetes Wirken.

Der Pfarrgemeinderat lädt zum Willkommensumtrunk für den 07. November nach der Vorabendmesse in Ketsch ins Pfarrheim ein und für den 08. November nach dem Sonntagsgottesdienst in das Brühler Pfarrzentrum.

„Alles wirkliche Leben ist Begegnung“ – in diesem Sinne freut sich Pfarrer Bertsch über eine rege Teilnahme und ein freudiges „Neugierig sein“ der Gemeindemitglieder zum Ausklang der Gottesdienste am 2. November-Weekende.

Für den Pfarrgemeinderat
Marianne Faulhaber

Ökumenische Nachrichten der evangelischen und katholischen Kirchengemeinden Brühl



Ökumenische Aktion:

„Entdecke deine Kirche“ Familien-Erlebnis-Tag

Am vergangenen Sonntag, 18. Oktober 2015, fand der erste ökumenische Familien-Erlebnis-Tag „Entdecke deine Kirche“ statt. Familien waren eingeladen mit ihren Kindern, die katholische Schutzengelkirche und die evangelische Kirche in der Kirchenstraße Brühl mit allen Sinnen neu und auf besondere Weise kennen zu lernen.

Das Organisationsteam bestehend aus den ehrenamtlich tätigen Frauen Michaela Laibach-Neuberger, Michaela Pötschke, Eliana Zobeley, Christiane Dittes und Gabi Brand unter der Leitung von Pfarrerin Almut Hundhausen-Hübsch und Pastoralreferentin Martina Gaß hatten eine spannende Entdeckungsreise vorbereitet.

Nach dem gemeinsamen lustigen Lied „Wer ist der Herrscher des Dschungels“ und einem Aufwärmenspiel konnten sich alle zunächst beim Mittagessen mit den legendären Nudeln mit Soße und köstlicher Quarknachspeise stärken – alles liebevoll zubereitet vom Küchenteam Ursula Menges, Monika Stein, Stephanie Friebe und Cornelia Schieszl.

Danach ging's zunächst in die katholische Schutzengelkirche, in der schon verschiedene Stationen zum Entdecken, Suchen und Finden aufgebaut waren.

Bei Christiane Dittes gab es einen Stempel in den dafür vorbereiteten Stationenpass, wenn alle auf einem Blatt abgebildeten Tiere als Originale in der Kirche gefunden wurden.

Almut Hundhausen-Hübsch schickte die Kinder und Erwachsenen auf „Engelsuche“ und erklärte, warum es in der Kirche Weihwasser- und Taufbecken gibt.

Viel Neues erfuhren die Teilnehmenden bei Michaela Pötschke über die Geschichte der Schutzengelkirche – anschaulich dargestellt mit Beamer und Fotos.

Gabi Brand schickte für ihren Stempel alle kreuz und quer durch die Kirche, um bestimmte Dinge zu suchen, zum Beispiel: „Wo ist denn das Beichtzimmer“. Viele waren überrascht, dass es so etwas überhaupt in der Kirche gibt!

Dass es in der Schutzengelkirche viele Heiligenfiguren gibt, wussten Michelle, Isabella und Theresa zwar, aber wie die einzelnen heißen und warum sie heiliggesprochen wurden, das bekamen sie an der Station mit Eliana Zobeley und Michaela Laibach-Neuberger mittels eines selbst hergestellten Puzzles vermittelt.

Schließlich staunten sowohl die großen und kleinen Kinder genauso wie die Erwachsenen, was alles in der Sakristei aufbewahrt wird und welche tollen liturgischen Gegenstände es dort zu bewundern gab. Noa freute sich besonders, dass er Dinge, die er im Religionsunterricht schon gelernt hatte, nun „live“ sehen konnte!

Der Wissensdurst war noch immer nicht gestillt und so war es der perfekte Abschluss in der Katholischen Kirche, als der Organist, Waldemar Engert, alle auf die Empore bat und im wahrsten Sinn des Wortes alle Register zog, um die Orgel zu erklären.

Mit dem von ihm begleiteten Lied „Du bist immer da“ nahm die muntere Truppe Abschied und machte sich auf den Weg zur evangelischen Kirche – nur ein paar Schritte weiter.



Dass die Kinder schon richtige „Kirchenentdecker“ waren, merkte man sofort: Es sprudelte nur so aus ihnen heraus, als es darum ging, hier die Unterschiede und Gemeinsamkeiten zu entdecken; und als die Sakristeitür aufging und die evangelische Pfarrerin und ihre katholische Pastoralreferentin herauskamen, war das Gelächter groß, weil die beiden nämlich ihre liturgischen Gewänder getauscht hatten und es den Anwesenden sofort auffiel.

Allen wurde an diesem Nachmittag klar, dass die Kirchen als Gebäude spannende Räume sind, dass aber auch die Gläubigen selbst lebendige Kirche bilden; um das sichtbar zum Ausdruck zu bringen, klebten alle Kirchenraumentdeckerinnen und -entdecker ihre Namensschilder auf das Plakat mit der gemalten evangelischen Kirche.

Mit Gebeten, Liedern und dem Segen endete die erlebnisreiche Veranstaltung, die zum Schluss alle mit lautem Beifall bedachten; „Schön war's“ – „Spannend war's“ – „Das war eine tolle Idee für die Ökumene“ – „So spannend ist die Entdeckungsreise durch unsere Kirchen“ – so klang das Lob aus den Mündern der Beteiligten zur Freude des engagierten Vorbereitungsteams!

mag

Evangelische Kirchengemeinde Brühl



Pfarramt Brühl, Kirchenstr. 1, Telefon 71232, Fax 780421,
E-Mail: evbruehl@evkirche-bruehl-baden.de
Besuchen Sie unsere Homepage: www.evkirche-bruehl-baden.de

Das Pfarrbüro ist besetzt:

Mo., Di., Mi.	9.00 – 11.30 Uhr
Do.	10.00 – 11.30 Uhr
Fr.	8.30 – 10.00 Uhr

Termine mit Pfarrerin Hundhausen-Hübsch nach Vereinbarung (Tel. 9479529). Pfarrerin Schleich ist krankheitsbedingt nicht erreichbar.

Samstag, 31.10.

19:00 Uhr Gottesdienst mit Abendmahl zum Reformationstag in der Kirche (Pfr. i. R. Bothe)

Sonntag, 01.11.

10:00 Uhr Gottesdienst mit Taufe im Gemeindezentrum (Pfr. Jörg Hirsch)

-Während der Herbstferien treffen sich unsere Gruppen und Kreise nur nach Vereinbarung-

Montag, 02.11.

19:30 Uhr Kirchenchorprobe im Gemeindezentrum

Mittwoch, 04.11.

10:00 Uhr Ökum. Gottesdienst in der Seniorenresidenz Pro Seniore (Wunderling)

10:45 Uhr Ökum. Gottesdienst im Seniorenzentrum B & O
(Bertsch)

14:00 Uhr Altentreff im Gemeindezentrum

Freitag, 6.11.2015

14:00 Uhr Dankgottesdienst zur Goldenen Hochzeit der Eheleute Hermine und Heinz Nägele im Seniorenzentrum B & O (Pfr. Hirsch)

Sonntag, 08.11.

10:00 Uhr Gottesdienst in der Kirche (Hundhausen)

Einladung zum Reformationsgottesdienst

„Die Forderung Luthers, dass die Kirche immer wieder reformiert werden soll, beinhaltet auch, dass Kirche niemals zeitlos ist und das Evangelium immer in die jeweilige Zeit übersetzt werden muss. Doch beide gehen auch immer wieder weit über die Zeit hinaus. Luther meinte damit auch, dass Kirche niemals nur Selbstversorgungsbetrieb sein kann. Sie ist vielmehr Gottes Handlanger bei der Außerkräftsetzung von Raum und Zeit, von festgefahrenen Vorstellungen, von betoniertem Gedankengut. Kirche verkündet das Mehr Gottes. Kirche weist auf die Größe Gottes hin, die er hat und reizt so zur Anbetung. Die Aufgabe der Kirche ist nach reformatorischer Vorstellung die Verkündigung von Gottes Welt in unserer Welt. Mit aller Phantasie in aller Welt. Anhand der Seligpreisungen wollen wir im Abendgottesdienst am Reformationsfest darüber nachdenken und miteinander das Abendmahl feiern. Eine herzlich Einladung zu diesem Gottesdienst um 19:00 Uhr in der evangelischen Kirche im Brühl an alle Neugierigen und Interessierte.“

Kirchenweinprobe im Evangelischen Gemeindezentrum Brühl

„Dass der Wein erfreue des Menschen Herz“ – so heißt es im Psalm 104.

Daher lädt die Evangelische Kirchengemeinde Brühl zu einer Weinprobe ein, um diesem Sinnenerlebnis Wein nachspüren zu können. Pfarrer Andreas Maier wird durch diese Weinprobe führen. Sie findet am **Samstag, 14.11.2015, 19.30 Uhr**, im evangelischen Gemeindezentrum Brühl statt. Die diesjährigen Brühler Kirchenweine werden gemeinsam probiert und mit Gedanken zum Wein angereichert. Zur besseren Planung bitten wir um Ihre Anmeldung beim Ev. Pfarramt Brühl (Telefon: 06202/71232, E-Mail: evbruehl@evkirche-bruehl-baden.de) bis zum 09.11.2015.

Der Unkostenbeitrag für Wein, Brot, Käse und Wasser beträgt 15 € pro Person.

Bezirksmännervesper 2015

Deftiges Abendessen mit anschließendem Vortrag

Wann? Dienstag, 17. Nov. 15, 18.00 – 21.00 Uhr

Wo? Evang. Gemeindezentrum Brühl,

Hockenheimer Str. 3

Thema: **Die Kirche und ihr Geld**

Referent: Kirchenrat Andreas Maier, Karlsruhe

Eingeladen sind die Männerkreise und interessierte Einzelpersonen; Frauen sind ebenfalls herzlich willkommen.

Die Kirche muss mit ihrem Geld verantwortungsvoll umgehen, um ihre künftigen Aufgaben erfüllen zu können. Besonders der Unterhalt wie der Neubau von Gemeinde- und Pfarrhäusern stellen große finanzielle Belastungen für die einzelnen Gemeinden dar.

Kirchenrat Andreas Maier, 2000 – 2013 Pfarrer in Brühl, ist seit September 2013 im Evang. Oberkirchenrat Abteilungsleiter für Gemeinde- und Baufinanzen. Er berät Kirchengemeinden sowohl bei ihren Bau- und Renovierungsvorhaben wie bei dem Verkauf von Gebäuden.

Anmeldung bis 9. November 2015

Ev. Pfarramt Brühl (06202/71232 –

E-Mail: evbruehl@evkirche-bruehl-baden.de oder

Obmann Oskar Ackermann (06202/780413

E-Mail: oskar.ackermann@gmx.de

Landeskirchliche Gemeinschaft Brühl



Sonntag, 01. November

18.30 Uhr Gottesdienst
Predigt: Otto Lang
Thema: Vergiss nicht ...!
Im ev. Gemeindezentrum

Sonntag, 08. November

18.30 Uhr Gottesdienst
Lobpreisgottesdienst
Im ev. Gemeindezentrum

Parteien



SPD Sozialdemokratische Partei
Deutschlands
Ortsverein Brühl-Rohrhof

Anpacken. Für Brühl und Rohrhof.

www.spd-bruehl-rohrhof.de

Parteiöffentliche Haushaltsberatung 2016

am Sa., 14. November

Die Parteimitglieder treffen sich am Samstag, 14. November, um 10 Uhr in der „Ratsstube“, Steffi-Graf-Zimmer, um das Arbeitsprogramm der Gemeinde für 2016 mitzubestimmen.

Wer jetzt schon Ideen hat, kann diese dem Ortsvereinsvorsitzenden Hans Zelt, aho-haz@t-online.de oder Fraktionsvorsitzendem Roland Schnepf, info@rechtsanwaltskanzlei-schnepf.de schreiben.

Familienausflug am 5. Dezember mit der SPD nach Straßburg

Die Brühl-Rohrhofer Sozialdemokraten laden ihre Mitglieder und Familien zu einer Fahrt zum Weihnachtsmarkt nach Straßburg ein. Der Bus ist bestellt und fährt am Samstag, 5. Dezember um 10 Uhr am hinteren Meßplatz ab. Anmeldungen können jetzt noch vorgenommen werden: bei dem Vorsitzenden Hans Zelt, aho-haz@t-online.de, Telefon 06202 780835, oder bei Organisator Hendrik Sessler, hendrik.sessler@gmx.de.



www.grueneliste-bruehl.de

Fahrt der Grünen Liste Brühl zur

Sonderfilmvorführung „Thuletuvalu“ am 09.11.2015

Zur Sonderfilmvorführung „Thuletuvalu“ (Eintritt 5 Euro) der Umweltvereine Sonnenernte e.V. und Umweltstammtisch Ketsch e.V. lädt die Grüne Liste Brühl zu einem gemeinsamen Ausflug ins Ketscher Kino „Central“ ein: Beginn am Mittwoch, 09.11.2015 um 19:30. Nach dem Film ist Gelegenheit zur Diskussion mit Rolf Sperber, Systemanalytiker.

Wir reservieren gerne Karten für Sie und organisieren eine gemeinsame Hin- und Rückfahrt. Melden Sie sich bitte an: info@grueneliste-bruehl.de oder telefonisch 4091029

Altpapiersammlung. am Samstag,

21. November 2015, 10-13 Uhr, hinterer Messplatz... **für den sozialen Zweck.** Wir sammeln Zeitungen, Illustrierte, Kataloge, Kartonagen und Bücher. Kunststoffe, Folien, Tapeten, Styropor-Verpackungen oder Hygienepapiere sowie Metallteile dürfen nicht in die Sammlung. Bitte zuvor entfernen.

Die Sammlung wird unterstützt vom Förderkreis 3. Welt. Aus Sicherheitsgründen bitte das Altpapier erst am Samstag ab 10.00 Uhr anliefern. Zu kommunalpolitischen Themen können Sie uns während der Sammlung ansprechen.

Fragen zum Thema Altpapier?

Schreiben Sie uns info@grueneliste-bruehl.de

Nachbarschaftshilfe
Einrichtung der ev. und kath. Kirchengemeinden Brühl
Tel.: 78 02 21
Einsatzleitungsteam: Gaisbauer/Lentz/Rinderknecht

ÖKUMENE
BRÜHL



Brühl-Baden

DIE LINKE.

Kontakt: bruehl-baden@die-linke-rhein-hardt.de

Termine

DIE LINKE Baden-Württemberg auf dem Weg ins Parlament? DIE LINKE. Brühl ist mit voller Kraft dabei und wir beginnen mit der Sammlung der notwendigen Unterstützungsunterschriften an unserem nächsten Infostand!

Ort: Brühl, beim Lidl

Zeit: Samstag, den 31. Oktober, 10-12 Uhr

Wir haben auch die neuesten Informationen zum Freihandelsabkommen TTIP wieder dabei!

Der „erste Mittwoch im Monat“, zu dem immer unser Stammtisch stattfindet, nähert sich und wir sind wieder zu jeder Debatte bereit. Wir arbeiten weiter am Thema TTIP und bereiten uns auf den Wahlkampf vor.

Ort: Gaststätte Traube

Zeit: 04. November 2015

Wir freuen uns wie immer auf jeden Gast!

Kulturelles**Theaterbus**

Der Theaterbus Heidelberg fährt zu Hänsel und Gretel in den Zauberwald – es gibt noch Restplätze!

Der Theaterbus Heidelberg fährt am 15.11.2015 zu Engelbert Humperdincks beliebter Märchenoper Hänsel und Gretel (Beginn: 15 Uhr; In deutscher Sprache mit deutschen Übertiteln).

Humperdincks erste Märchenoper gilt als Musiktheater für jedes Alter und ist seit der Uraufführung am Hoftheater Weimar ein Welterfolg.

Der Theaterbus Heidelberg fährt über folgende Gemeinden in das Theater und Orchester Heidelberg:

Brühl, Ketsch, Oftersheim, Schwetzingen und Plankstadt.

Interessierte Theaterbesucher können sich gerne bei ihrer Gemeinde oder direkt beim Theater und Orchester Heidelberg, Nadine Wagner, Tel. 06221 | 58 35 353 oder per E-Mail: nadine.wagner@heidelberg.de anmelden. Hier erhalten Sie auch weitere Informationen zu Preisen und den folgenden Terminen.



Dienstag, 10. November 2015

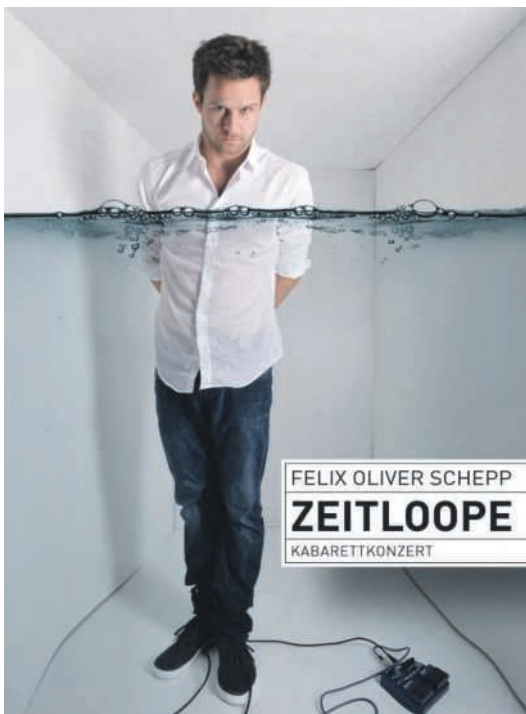
20.00 Uhr, Villa Meixner

Kabarettkonzert

„ZeitLoope“

Musik & Texte: Felix Oliver Schopp

Der Newcomer 2015 – Dem Neuen eine Chance geben!



Hupen Sie für den Frieden in der Welt?
Singen Sie schon nachhaltige Schlaflieder?
Ist Ihr Bremskraftverstärker verloren
gegangen?

Mit Klavier und Loopmaschine begleitet er seine 'scheppsons', nimmt die Zeit, von der wir denken, dass wir sie nicht haben, unter die Loope und entführt in einen skurril-poetischen Kosmos voll von wortwitziger Doppeldeutigkeit.

Ironisch und doch umwerfend charmant jubelt er ganz zwischenmenschliche Alltagsgeschichten unter, untersucht die Liebe, liebt trotz allem das Leben und das alles jetzt auch in Ihrer Nähe!

Progressive Muskelentspannung für die Stirnfalten garantiert!

Eintritt: 18,- €, AK 2,- € (freie Platzwahl)
Saalöffnung: 19:30 Uhr

Karten unter 06202-2003-0 oder

karten@bruehl-baden.de



Freitag, 13.11.2015

20.00 Uhr

Festhalle

Wolfgang Trepper

„Solo – Best Of 2015“

Eintritt: € 19,- bis € 25,- (AK + € 3,-)
(Einzelplatznummerierung)



Mittwoch 25. 11.2015

19:00 Uhr

Festhalle

Herzensangelegenheiten – Leben mit einem großartigen Organ

„... und es läuft und läuft und läuft – warum
das **Herz** noch länger läuft als der VW
Käfer“

Prof. Bernd Waldecker – Kardiologischer Chefarzt der
GRN Klinik Schwetzingen

„Wenn das **Herz** rast, klopft, drückt und
vibriert“

Dr. Uta Verena Gröschel – Brühler Fachärztin für
Allgemeinmedizin – Naturheilverfahren – Akupunktur

**5 Tropfen Herzblut für pflegende
Angehörige in 5 Minuten“**

Anne Arend-Schulten – EKIP – Emotionale
Kompetenz in Pflegeberufen

„Was haben Sie auf dem **Herzen?**
Nachdenkliches und Liebevollnes von **Herz**
zu **Herz**“

Dr. Axel Sutter – Brühler Internist

„Krankes **Herz** – bewegtes **Herz**“

Dr. Bernhard Ditter – Brühler Facharzt für
Allgemeinmedizin – Ärztlicher Leiter der
Coronarsportgruppe Brühl

Brühler Gesundheitsforum



**Gesundheit
ganzheitlich betrachtet**

Eintritt: € 10,-, AK + € 2,-, freie Platzwahl

Mehr unter: www.bruehler-gesundheitsforum.de

Freitag , 04.12.2015

20.00 Uhr

Festhalle

Pe Werner

**„Gans oder
gar nicht!“**

Eintritt: € 19,- bis € 25,- (AK + € 3,-)
(Einzelplatznummerierung)





Dienstag, 15.12.2015

20.00 Uhr

Festhalle

Christian „Chako“ Habekost

(F)ROHE WOINACHT

s' Beschde zum Jahreswechsel!

Eintritt: € 22,- bis € 28,- (AK: + € 3,-)

(Einzelplatznummerierung)



Freitag, 15.01.2016

20.00 Uhr

Festhalle

Theater Hemshofschachtel

Hotel Sellawie

mit Marie-Louise Mott

Eintritt: € 16,- bis € 22,- (AK: + € 3,-)

(Einzelplatznummerierung)



Donnerstag

18. Februar 2016

20.00 Uhr

Villa Meixner

„Erich Kästners 13 Monate“

Martin Seidler &

Peter Grabinger

Eintritt: € 20,- (AK + € 2,-)

freie Platzwahl



Ausstellung in der
Villa Meixner
bis 15.11.2015

Erik Scholz

1926 - 1995

*„Wunderwerke zwischen
Abstraktion und Figur“*



Sa. 14:30 – 17:30 Uhr
So. & Feiertags 14:00 – 17:30 Uhr

Vereine



Jahrgang 1944/45

Wir treffen uns am Mittwoch, den **04. November 2015**, ab 19.00 Uhr im Gasthaus „Der Grieche“ (bei der Brühler Grillhütte).

Jahrgang 1947/48

Die Jahrgangsangehörigen treffen sich am 10. November um 18.00 Uhr im **TV-Clubhaus**, Ketscher Straße.

Jahrgang 1953/54

Vorankündigung

Wir treffen uns am Samstag, 7. November 2015 um 19.00 Uhr in der Gaststätte „Roter Hahn“ – Blauer Salon – Rheinauer Str. 44 in Rohrhof zu einem gemütlichen Beisammensein.

Bitte merkt Euch diesen Termin vor.

schw



Förderkreis „Dritte Welt“

Herbstmarkt

Auch der Hort an der Schillerschule hat beim letzten Herbstmarkt im Garten der Villa Meixner mit der Waffelbäckerei und der Apfelsaftpresse einen Beitrag zur Förderung der Kinder in Dourtenga geleistet. Vier Ganztagesgruppen haben schon seit längerer Zeit ein Patenkind in Dourtenga, jetzt hat eine neue Ganztagesgruppe nach Beratungen mit dem Betreuersteam ein weiteres Patenkind angenommen. Aus den Einnahmen vom Herbstmarkt kann der Jahresbeitrag von 60 Euro pro Patenkind gezahlt werden. Aus diesem Betrag werden nicht nur Schulgeld und Prüfungsgebühren bezahlt, sondern auch Lehrmaterial und Medikamente beschafft und die Schulspeisung für alle Kinder unterstützt. Die Kinder werden in Dourtenga nach ihrer Bedürftigkeit ausgesucht und für eine Patenschaft vorgeschlagen. Der Förderkreis erwartet jetzt eine neue Vorschlagsliste und nimmt gern neue Anträge auf Übernahme einer Patenschaft entgegen.

Kontakt:

Renate Dvorak

Tel. 06202 / 77225

E-Mail: renateDvorak@web.de



Frauenselbsthilfe nach Krebs

Gruppe Brühl – Schwetzingen

trifft sich am Montag, 02.11.15 um 15 Uhr zum Gesprächskreis im Gruppenraum in Brühl.

Kontakt: Gardy Cerff, Tel. 139955 u.

Margit Beiersmann, Tel. 75974



Freiwillige Feuerwehr Brühl

Hauptübung der Feuerwehren Brühl und Ketsch

Am Samstag den 24. Oktober ertönte um 14:00 Uhr der Übungsalarm für die Feuerwehren Ketsch und Brühl. Angenommen wurde ein Brand bei der Schreinerei Rathmann im Hardtweg in Ketsch. Sofort machten sich die beiden Wehren auf den Weg zur Einsatzstelle. Die Feuerwehr Ketsch erreichte schon nach 5 Minuten die Einsatzstelle. Sofort wurde mit der Erkundung begonnen. Der Inhaber teilte völlig aufgelöst mit, dass sich noch Kinder im Gebäude befinden. Umgehend wurde der Angriffstrupp unter Atemschutz zur Brandbekämpfung und Personensuche ins Gebäude gesendet.

Wenige Minuten später trafen auch die Einsatzkräfte aus Brühl an der Einsatzstelle ein. Sie unterstützten mit mehrere Trupps bei der Personensuche. Schnell wurden die Kinder im Keller gefunden und aus dem Gebäude gebracht, erstversorgt und an den Rettungsdienst übergeben. Damit endete auch die Übung für die Einsatzkräfte. Abschließend wurden die Einsatzkräfte von der Familie Rathmann zu einer kleinen Stärkung eingeladen, für die wir uns an dieser Stelle recht herzlich bedanken.

Bevor es wieder zurück auf die Wache ging hielt Kommandant Thomas Maier eine kurze Manöverkritik, in der er allen Einsatzkräften für ihren Einsatz dankte. Ein Dank auch an die Mitglieder der Jugendfeuerwehr, die als Statisten die Verletzten mimten.

-cb-



Unsere nächste Zusammenkunft:

Montag den 2. November um 19.00 Uhr in Feuerwehrgerätehaus. (mit)



Deutsches Rotes Kreuz Ortsverein Brühl

Ihre Blutspende beim Deutschen Roten Kreuz

Täglich werden in Deutschland ca. 15.000 Blutspenden benötigt.

Ihre freiwillige und unentgeltliche Blutspende beim Deutschen Roten Kreuz sichert seit 1952 die Versorgung der Patientinnen und Patienten in Deutschland, die auf Transfusionen von Blutpräparaten angewiesen sind.

Blutspender sind ganz besondere Menschen, denn sie übernehmen mit ihrer Blutspende gesellschaftliches Engagement und übernehmen Verantwortung.

Ihnen gilt unser ganz besonderer Dank – Tag für Tag!

Die sechs DRK-Blutspendedienste in Deutschland sorgen für eine sichere und gesicherte Versorgung mit Blut und Blutpräparaten rund um die Uhr an 365 Tagen im Jahr.

Sie als Blutspender spenden bei Ihrem regionalen DRK-Blutspendedienst und damit bleibt die Blutspende bzw. die Blutpräparate, die daraus entstehen, in Ihrer Region.

Die regionale Versorgung der Patientinnen und Patienten erfolgt durch die Institute für Transfusionsmedizin des Blutspendedienstes. Durch die Mitarbeiter und Mitarbeiterinnen des Blutspendedienstes erfolgt sowohl die Belieferung der Kliniken, als auch die transfusionsmedizinische Beratung und Unterstützung bei Transfusionen.

Die regionale Versorgung der Patientinnen und Patienten mit Blutpräparaten in Deutschland ist nur möglich, weil es Menschen gibt, die Blut spenden.

Wir möchten Sie auch zu unserer nächsten Blutspendenaktion am:

Montag, den 02.11.2015

von 15:00 Uhr bis 19:00 Uhr

Mannheimer Landstr. 13, 68782 Brühl

recht herzlich einladen.



Bitte denken Sie an Ihren Blutspenderausweis und Ihren Personalausweis!

Wir freuen uns auf Sie!

Deutsches Rotes Kreuz

Ortsverein Brühl

ME

Gewerbeverein Brühl & Rohrhof



Einladung zur Mitgliederversammlung des Gewerbevereins Brühl und Rohrhof

Der Gewerbeverein Brühl und Rohrhof lädt sehr herzlich ein zur nächsten Mitgliederversammlung am **Donnerstag, den 19.11.2015, von 19.30 bis etwa 21.00 Uhr**. Die Zusammenkunft wird in der „Ratsstube“, Hauptstraße, in Brühl stattfinden.

Die Tagesordnung umfasst folgende Punkte:

1. Begrüßung durch den 1. Vorsitzenden Thomas Zoepke
2. Gewerbevereinsmitglieder stellen sich vor:
Raphael Orban, Garten- und Landschaftsbau
3. Letzte Infos zum Candlelight Shopping und zur Tannenbaumaktion
4. Helfen mit dem Weihnachtsglücksstern
5. Visitenkartenaktion – bitte ausreichend Visitenkarten mitbringen!

Anträge, Wünsche und Anregungen zur Versammlung sind immer willkommen und sollten bis spätestens 16. November beim Ersten Vorsitzenden Thomas Zoepke eingegangen sein.

Alle Mitglieder des Gewerbevereins sind herzlich eingeladen. Aus organisatorischen Gründen wird um Anmeldung bis spätestens 16. November bei Thomas Zoepke gebeten.

Der Gewerbeverein freut sich auch über interessierte (Noch-)Nichtmitglieder an diesem informativen Abend. Viel Wissenswertes über den Verein, alle aktuellen Termine und Berichte finden Sie übrigens auch auf der Homepage www.gewerbeverein-bruehl-rohrhof.de und auch die facebook-Seite des Gewerbevereins lohnt einen Besuch!

bh

Katholische Frauengemeinschaft Rohrhof



Grünzeug

Die katholische Frauengemeinschaft Rohrhof (kfd) benötigt nicht-nadelnden Grünschnitt für das jährliche Adventskranzbinden. Alle Arten immergrüner Hölzer wie Tanne, Fichte, Konifere, Thuja oder Buchs eignen sich für festliche Kränze.

Größere und kleinere Mengen können in der Woche 9.11. bis 14.11.2015 hinter der Kirche St. Michael in Rohrhof abgelegt werden, da wir ab dem 16.11.15 diese benötigen. Wer beim Transport Hilfe wünscht, kann sich telefonisch bei E. Franz, Tel. 77825 oder U. Kuhn Tel. 71570 melden. fr

Kolpingfamilie



Martinsumzug

Am Mittwoch, dem 11.11.2015 um 17.30 Uhr findet der traditionelle Martinsumzug statt. Wir beginnen vor dem Pfarrzentrum in der Hauptstraße mit der Martinszene und gehen anschließend durch die Straßen. Der Zugweg führt uns von der Hauptstraße durch die Adolf-Bensinger-Str., Friedenstr., Im Merkelgrund, Kirchenstr., Karpfengasse, Hauptstr. zurück zum Pfarrzentrum. Dort werden dann die Martinshörnchen an die Kinder verteilt.

Wir laden alle Kinder recht herzlich ein, mit ihren Laternen am Umzug zu Ehren des heiligen Martin teilzunehmen.

az

Gesangverein Konkordia 1859 Brühl e.V.



Auflösung

Der Gesangverein GV Konkordia 1859 Brühl e.V. wurde am 13.08.2015 im Vereinsregister gelöscht. Rechtsnachfolger ist die Chorgemeinschaft Brühl Baden e.V. mit Sitz in 68782 Brühl.

Zu Liquidatoren wurden bestellt Franz-Willi Wirtz, 68804 Altlußheim und Gerhard Geschwill, 68782 Brühl. Die Liquidatoren vertreten gemeinsam.

Kollerkröten Brühl e.V.



Generalprobe geglückt – Garden und Mariechen starten beim Freundschaftsturnier in Karlsruhe durch

Am Sonntag den 25.10.2015 begann für die Gardeabteilung der Kollerkröten aus Brühl die neue Saison direkt mit einem Freundschaftsturnier beim 1. Beiertheimer Carneval Club in Karlsruhe. Hier traten die Jugendgarde, die Aktivgarde sowie die Mariechen des KVB gegen die große Konkurrenz an um ihre neuen Tänze zu präsentieren.

Eine kleine Premiere feierten hier die 2 neuen Mariechen der Kollerkröten, Leonita Billali sowie Rike Schaumlöffel, die erstmals für die Brühler auf die Bühne gingen. Auch die Jugendgarde startete zum ersten Mal mit einem Schautanz den sie in diesem Jahr zusätzlich einstudierten. Unter strenger Beobachtung einer 5-köpfigen Jury präsentierten sich alle Aktiven der Kollerkröten sehr souverän.

Die Jugendmariechen Leonita Billali & Vanessa Hohmann konnten sich trotz ihrer guten Leistungen leider keinen Platz auf dem Treppchen sichern.

Das Aktivenmariechen Rike Schaumlöffel sicherte sich den 2. Platz.

Die Jugendgarde sowie die Aktivgarde konnten sich jeweils mit ihrem traditionellen Marschantz den 2. Platz erlangen.

Mit den Schautänzen „Ein Frosch kommt selten allein“ von der Jugendgarde sowie „Zigeunerleben“ von der Aktivgarde holten sich die Kollerkröten sogar jeweils den 1. Platz.

Die Vorstandschaft gratuliert allen Tänzerinnen und Tänzern zu diesem Erfolg. Nicht zu vergessen sei hier ein Dank an alle Trainer und Betreuer, die wieder einmal wunderschöne Choreographien mit ihren Tänzern einstudierten. Ein Dank gilt ebenfalls den Eltern unserer jüngeren Tänzerinnen und Tänzer die mit nach Karlsruhe führen um diese tatkräftig zu unterstützen. (SR)



Die Rohrhofer Göggel e.V.

Fastnachtkampagne 2015/2016 steht vor der Tür.

Ticket für Prunksitzung und Rosenmontagparty ab sofort online zu bestellen.

Gut gerüstet werden die Rohrhofer Göggel traditionell am Freitag vor dem 11.11. in die neue Kampagne starten.

Am 06.11.2015 um 20:11 beginnt die Kampagne der Rohrhofer Göggel wie immer im Vereinsheim des SV Rohrhof. Die Vorbereitungen sind so gut wie abgeschlossen und alle Garden, Elferräte/-innen stehen in den Startlöchern um endlich wieder ihrem Hobby auch in Uniform – mit Kittel und Kapp nachgehen zu können. Die Göggel versprechen bereits heute auf allen Veranstaltungen ein närrisches und humorvolles Programm zu bieten.

Die wichtigste Frage derzeit unter den Narren aber auch bei großen Teilen der Brühler + Rohrhofer Bevölkerung ist natürlich die Frage – wer wird uns in der Kampagne 2015/2016 regieren.

Dieses Geheimnis wird natürlich noch nicht gelüftet – mehr jedoch bereits in Kürze.

Dann werden wir die Regentinnen der Rohrhofer Göggel näher vorstellen.

Weitere Informationen – Berichte nochmals zum Nachlesen, aber auch eine große Anzahl von Bildern finden Sie auf unserer Homepage unter www.cvrg.de.

Hier können auch ab sofort Eintrittskarten für die Große Prunksitzung am 23. Januar 2016 (Eintritt € 14,00) und der Rosenmontag-Party am 08. Februar 2016 (Eintritt € 10,00) online vorbestellt werden.

Ein Tipp für Gruppenbestellungen: Bei Bestellung von mehr als 15 Karten insgesamt reduziert sich der jeweilige Kartenpreis um 2 Euro (auch Prunksitzung und Rosenmontag zusammen).

Vorverkauf bei Ratzfummel – Rheinauer Straße in Rohrhof beginnt Mitte Dezember (genauer Termin wird noch bekanntgegeben).

Hier erfolgt dann auch die Ausgabe der online bestellten Eintrittskarten.

Eröffnung am Goggelbrunnen Rohrhof

Die Kampagne Eröffnung beider Karnevalvereine – den Brühler Kollerkröten und der Rohrhöfer Gögge – findet dieses Jahr am 11.11. um 11:11 Uhr am Goggelbrunnen in Rohrhof statt.

Hier werden sich u.a. auch die neuen Prinzessinnen zum ersten Mal der Bevölkerung vorstellen.

Die gesamte Bevölkerung ist eingeladen, zusammen mit den Narren in die 5. Jahreszeit zu starten.

CV „Die Rohrhöfer Gögge“ e.V.

Große Prunksitzung
23.01.2016
Beginn: 19:11 Uhr
Sporthalle Schillerschule
Eintritt: 14,00 €

Rosenmontags-Party
08.02.2016
Beginn: 20:11 Uhr
Sporthalle SV Rohrhof
Eintritt: 10,00 €

Kartenvorverkauf bei
Schreibwaren
Ratzfummel
Rheinauer Str. 31
68782 Brühl

Hier ein Überblick über die Termine in der Kampagne 2015/2016

06.11.2015	
20:11 Uhr	Kampagne-Eröffnung, Vereinshaus SV Rohrhof
11.11.2015	
11:11 Uhr	Kampagne-Eröffnung, Goggelbrunnen Rohrhof
13.12.2015	
15:00 Uhr	Nikolausfeier, Vereinshaus SV Rohrhof
06.01.2016	
11:00 Uhr	Rathaussturm, Brühl Krottenbrunnen + Rathaus Brühl

16.01.2016
15:00 Uhr

Verleihung „Leo-Angresius-Verdienstorden“
Brühler Hof

23.01.2016
19:11 Uhr

Große Prunksitzung, Sporthalle Schillerschule

24.01.2016
14:11 Uhr

Seniorenitzung, Sporthalle Schillerschule

31.01.2016
14:11 Uhr

Kinderfasching, Vereinshaus SV Rohrhof

31.01.2016
14:11 Uhr

Backenbläserumzug, Plankstadt

06.02.2016
14:11 Uhr

Umzug Hockenheim

07.02.2016
14:11 Uhr

Umzug Ketsch

08.02.2016
20:11 Uhr

Ro-Mo PARTY, Vereinshaus SV Rohrhof

09.02.2016
13:31 Uhr

Umzüge Brühl und Schwetzingen

10.02.2016
19:30 Uhr

Heringsessen, Vereinshaus SV Rohrhof

Die gesamte „Gögge-Familie“ freut sich schon heute die Bevölkerung von Brühl und Rohrhof bei ihren Veranstaltungen begrüßen zu können.

Country Club Brühl Buffalo's

BUFFALO'S
Country-Club Brühl e.V.

Welcome to the Scary Night

An diesem Samstag ist es so weit, unsere interne Halloweenfeier steigt.

Gruseln, Spuckgestalten und Spaß ist hierbei schon vorprogrammiert. Ab 19.00 Uhr öffnet die Ranch an Halloween ihre Pforten um Geistern, Vampiren, Werwölfen und lauter anderen schaurigen Gestalten zu zeigen, dass wir auch gehörig Schauriges anrichten können.

Am Samstag ist wieder Arbeitseinsatz. Bitte tragt euch in die Listen auf der Ranch ein.

Für die fleißigen **Helfer an Halloween**, Treffpunkt ist ab 10 Uhr auf der Ranch.

Clubabend ist wie immer der nächste Freitag.

Line-Dance: Training im Katholischen Pfarrzentrum, Termine und Events:

Infos hierzu im Forum der Buffalos unter <http://www.buffalos-bruehl.de/>

Bitte informiert euch um immer auf dem neuesten Stand zu sein. Keep it country and so long!

Eure Sara

(Schriftführerin)



Square Dance Club Nawiegehtdas.de

Getanzt wird Square Dance immer donnerstags:

von 19.30 bis 22.00 MS + Class

nächste Termine am 05.11.2015 und 12.11.2015

im Eventhouse Weber, Luftschiffing 6, 68782 Brühl. Wir tanzen im Saloon der Western Ranch im hinteren Teil der Halle. (Haupteingang und dann rechts durch die Sporthalle)

Getanzt wird Clogging immer sonntags:

von 17.30 – 20.30 Uhr Clubabend

nächste Termine am 08.11.2015 und 15.11.2015

im DRK-Heim Brühl, Mannheimer Landstr. 13, 68782 Brühl.

Wer sich für Bewegung und Tanzen interessiert ist herzlich eingeladen uns an einem Clubabend zu besuchen. Weitere Informationen sowie die aktuellen Termine erhalten Sie auf unserer Homepage unter www.nawiegehtdas.de oder bei Karin und Rolf Kraye, Tel. 06202/77750 (AB).



Kegelverein 1974 Brühl e.V.

Jugendtraining:

Donnerstag: 16:00-17:00 Uhr
HL.

SKC 1982 Brühl

Verbandsliga Baden

Rekordjagd geht weiter

Am 5. Spieltag in der Verbandsliga Baden empfangen die Brühler die 2. Mannschaft des KC 25 Viernheim. Die Gäste legten im Starttrio alles auf eine Karte und stellten mit Klaus Brohm, der starke 1012 Kegel spielte, ihren besten Mann um für eine eventuelle Überraschung zu sorgen. Auf Brühler Seite begannen Alexander Böttcher, Manfred Lorenz und Dominik Brems. Während Alexander an Boden verlor gegenüber Klaus Brohm, konnten Manfred (981 Kegel) und Dominik (971 Kegel) mit sehr starken Leistungen die Führung behaupten. Im Schlusstrio bauten dann Markus Zirnstein, Daniel Zirnstein und Sebastian Rupp Wurf für Wurf gegen schwache Viernheimer die Führung aus. Trotz der durchwachsenen Leistung von Sebastian Rupp, die Daniel mit hervorragenden 1029 Kegel wettmachte, konnten die Brühler mit 5760 Kegel einen neuen Heimrekord aufstellen.

SKC 1982 Brühl 5760 : 5504 KC 25 Viernheim

Alexander Böttcher 943 Kegel, Dominik Brems 971 Kegel (Abräumen 339 Kegel), Manfred Lorenz 981 Kegel (Abräumen 334 Kegel), Markus Zirnstein 964 Kegel (Abräumen 343 Kegel), Sebastian Rupp 872 Kegel und Daniel Zirnstein 1027 Kegel (Abräumen 368 Kegel)

Bezirksliga 2 im BKBV

Erneute Niederlage

Die 2. Mannschaft musste in Nußloch ran. Mit der Niederlage aus Kronau und personellen Problemen war klar dass es schwierig werden würde. Für Brühl starteten Yannick Knodel, Rene Kröner und Matthias Mückenmüller / Dennis Gottfried, die auf den neuen Bahnen in Nußloch nicht zurechtkamen. Mit über 150 Kegel Rückstand konnten auch Helmut Liebscher, Sven Kurz und Stefan Bradneck im Schlusstrio nichts mehr ausrichten.

KC Olympia Nußloch 5262 : 5092 SKC 1982 Brühl 2

Yannick Knodel 834 Kegel, Rene Kröner 852 Kegel, Matthias Mückenmüller / Dennis Gottfried 853 Kegel, Helmut Liebscher 846 Kegel, Sven Kurz 841 Kegel und Stefan Bradneck 866 Kegel

Vorschau:

6. Spieltag Sa. 31.10.2015

Bezirksliga 1

12:00 Uhr SKC 1982 Brühl 2 – KSC 81 Hockenheim 2

Verbandsliga Baden

15:30 Uhr SKC 1982 Brühl 1 – TSV Meckesheim 1

Weitere Informationen auf unserer neugestalteten Webseite:

www.sk-1982-bruehl.de

MZ



Wassersportverein Brühl 1933 e.V.

Ochsenfleischessen beim WSV Brühl 1933 e.V.

am 14.11.2015

Am 14. November findet um 18 Uhr das Ochsenfleischessen im Bootshaus statt.

Eine vorherige Anmeldung bis spätestens **Samstag, 7.11.15** ist erforderlich.

Interessierte tragen sich bitte in die ausliegende Liste im Bootshaus ein oder Anmeldung direkt bei Gudrun Gredel.

Sportgemeinde Brühl

Abteilung Schützen

Liebe Schützenschwestern, liebe Schützenbrüder, noch bis zum **08.11.2015** kann jeden Sonntagmorgen von 10.30 Uhr bis 12.00 Uhr, zur Ermittlung des/der nächsten Schützenkönigs/-königin, im Schützenhaus mit dem Luftgewehr auf die Glücksscheibe geschossen werden.

Mit sportlichem Gruß

Andreas Vock, OSL



Turnverein Brühl 1912 e.V.



Abt. Handball

TV Brühl fehlen fünf Minuten

Badenliga Damen:

TSV Birkenau 2 – TV Brühl

36:32 (16:16)

Der vom TV Brühl angepeilte Auswärtssieg in Birkenau hat nicht stattgefunden. Die 32:36-Niederlage bei den Südhessinnen machte erneut deutlich, wo es hakt. Die Achillesferse beim TVB ist derzeit die Abwehr, die, um es vereinfacht auszudrücken, einfach zu viele Tore zulässt. Da nutzt es wenig, dass der Brühler Angriff zwar regelmäßig über 30 Treffer erzielt und die Mädels von Trainer Fred Klaszus trotzdem mit leeren Händen dastehen. Natürlich muss festgehalten werden, dass die Personaldecke wegen der vielen Verletzungen überaus dünn ist und dazu noch Spielerinnen auflaufen, die nicht im Vollbesitz ihrer Kräfte sind.

Trotzdem ist die Brühler Rumpfruppe spielerisch und kämpferisch in der Lage, jeder anderen Mannschaft ein Bein zu stellen. In Birkenau hat es eben nicht sein sollen, obwohl das Team auch dort eine ordentliche Leistung auf das Parkett gebracht hat, lange geführt hatte und nur in den allerletzten Minuten durch eigene Fehleinschätzungen den Sieg hergab.

Es war über weite Strecken ein ausgeglichenes Spiel, mit leichten Gästevorteilen gegen Ende der ersten Hälfte. Der TSV mit seiner bekannt offensiven Deckung machte es den Brühlerinnen nicht leicht, erfolgreich abzuschließen. Die Außen hatten es schwer, torgefährlich eingesetzt zu werden und so war es in erster Linie Regisseurin Kerstin Siebenlist vorbehalten, für Treffer, vornehmlich aus dem Rückraum, zu sorgen. Trainer Fred Klaszus setzte dazu seine Feldspielerinnen wechselseitig in verschiedenen Positionen ein. So markierte beispielsweise Kreisläuferin Anja Gross ihre sechs Tore nicht nur auf ihrer angestammten Position.

Der TSV hatte sich aus der eigenen BWOL-Mannschaft mit Leonie Scholl (13 Tore) und Ronja Schwab (sechs Treffer) verstärkt, was sich entsprechend auszahlte. Immer wenn Birkenau mit hohem Tempo angriff, ergaben sich Chancen, hatte sich die Brühler 5:1-Abwehr durch frühzeitiges Eingreifen formiert, klappte es wesentlich besser.

Bis zum 9:9 nach einer knappen Viertelstunde wechselten die Führungen ständig. Danach gelang es Brühl, sich mit 13:10 abzusetzen. In dieser Phase versäumten es die Gäste mehrmals, entsprechend nachzulegen, was den TSV wieder in Schlagdistanz brachte. Zur Pause war beim 16:16 noch alles offen.

Genauso offen ging es auch weiter, zehn Minuten vor dem Ende war beim 30:30 kein Sieger vorauszuahnen. Erst durch eine Brühler Unterzahl gingen die Gastgeberinnen nach 56 Spielminuten mit 33:31-Führung. In der hektischen Schlussphase schlichen sich dann die Gästefehler ein. Ballverluste, Abspielfehler und voreilige Abschlüsse ebneten Birkenau den etwas glücklichen 36:32-Erfolg. Schade, für den TV Brühl war mehr drin gewesen.

TV Brühl: Lauerwald, Zimmermann; Li. Bühn, Gross (6), Siebenlist (12/3), Henn, Le. Bühn, Pristl (2), Röschel (4), Renkert (5), Edelmann (3).

ako

Historischer Sieg für den TV Brühl**weibl. B-Jugend, BWOL:****SG Heidelsh./Helmsh./Gondelsh. - TV Brühl 14:17 (6:7)**

Nach einer langen Durststrecke hatte die Brühler B-Jugend ihr Erfolgserlebnis. Der 17:14-Sieg bei der SG Heidelberg/Helmsheim/Gondelsheim trägt für den TVB fast schon historische Züge, denn er ist der erste doppelte Punktgewinn für eine Brühler Nachwuchsmannschaft in dieser Spielklasse überhaupt.

Der Erfolg war auch verdient, denn der unbedingte Siegeswille war über die gesamte Spielzeit unverkennbar. Zwar fehlte Laura Friedrich, dafür war Lea Stoffel nach überstandener Verletzung wieder mit dabei. Bei der SG passte anfangs nicht viel zusammen, denn die Gäste führten schnell mit 4:1 und erst nach fast einer Viertelstunde legten die Gastgeberinnen den zweiten Treffer nach. Danach war die Partie ausgeglichen und Heidelberg kämpfte sich zum Unentschieden heran (5:5). Nach dem 6:6 rettete ein Strafwurf durch Denise Göbel die Brühler 7:6-Halbzeitführung.

In der zweiten Hälfte wurde nicht nur Paula Lederer, sondern auch noch Lea Stoffel eng gedeckt, wodurch sich die Gastgeberinnen allerdings nur kurz Vorteile verschafften. Trotzdem reichte es für die SG zur Zwei-Tore-Führung nach 44 Minuten. Eine Brühler Auszeit zur rechten Zeit leitete dann den Umschwung ein. Die Deckung, einschließlich Torhüterin Ann-Kathrin Göbel, stand jetzt bombensicher und ließ keinen weiteren Treffer mehr zu, während die TVB-Offensive noch fünf Tore, Line Patzschke war alleine dreimal erfolgreich, verbuchte. Die ersten Punkte waren eingetütet. TV Brühl: A. Göbel; D. Göbel (1/1), Tomann (2), Patzschke (3), van den Kamp, Röllinghoff (6/1), A. Lederer, P. Lederer (2/1), Stoffel (3).

ako

Letzte Konsequenz fehlt**männl. B-Jugend, Landesliga:****HG Oftersheim/Schwetzingen 2 – SG Brühl/Ketsch 22:20 (10:8)**

Am Samstag trat die männlichen B-Jugend der SG Brühl/Ketsch in der Oftersheimer Karl-Frei-Halle gegen die HG Oftersheim/Schwetzingen 2 an.

Das erste Tor fiel in der 4. Minute für den Gastgeber durch Felix Drees, einem Spieler, der noch vor wenigen Jahren das Trikot der SG Brühl/Ketsch trug. Genau vor seinen Würfen hatte das Trainerduo Gerischer/Schatek schon vor dem Spiel gewarnt und mit neun Treffern war er auch erfolgreichster Torschütze in diesem Spiel. Bereits nach 17 Minuten war Rouven Gerischer nach seiner 3. Hinausstellung disqualifiziert worden und konnte ab da dem Team nicht mehr helfen.

Nach 4:10-Rückstand kämpften sie sich durch sehenswerte Spielzüge bis auf den 8:10-Halbzeitstand zurück ins Spiel. In dieser Phase konnten die eingewechselten Außen Paul Stapf und Timo Girrba sich in Szene setzen und zeigten wie wichtig die Spieler sind, die bisher wenig Einsatzzeiten hatten.

In der zweiten Spielhälfte gelang dem Gastgeber mit zwei Toren in Folge zunächst der bessere Start. Dann erzielte Lars Thießen die erste Führung zum 13:12 für die SG Brühl/Ketsch. Mario Müller agierte in der zweiten Halbzeit deutlich abgeklärter als in den ersten 25 Minuten und erzielte mit seinem 4. Treffer der Partie die erneute Führung zum 17:16 zehn Minuten vor dem Abpfiff. Obwohl sich die einstudierten Spielzüge abermals als ein sehr gutes Mittel gegen den Gegner erwiesen, war es eine Manndeckung von Mario Müller, die Unruhe und Unsicherheit aufkommen ließ.

In einer hektischen Endphase hatte die SG Brühl/Ketsch in der letzten Spielminuten sage und schreibe dreimal die Möglichkeit, bei 20:21 Rückstand, den Ausgleich zu erzielen und sich selbst mit mindestens einem Punkt zu belohnen. So blieb es der HG Oftersheim/Schwetzingen vorbehalten, den letzte Treffer zum 22:20-Endstand zu erzielen.

Gespannt darf man sein, wie sich das Team zum nächsten Spiel am 14. November in eigener Halle gegen die zwei Punkte besser platzierte TSG Wiesloch präsentiert.

SG Brühl/Ketsch: Schatek; von Loefen, Girrba, Thießen (2), Stapf (3), Jakob (4), Oppek, Mueller (4), Deutsch, Wüst, Gerischer (2), Kilger (5), Endres.

Bei der HSG wäre mehr drin gewesen**1. Kreisliga Männer:****HSG Mannheim – TV Brühl 31:23 (15:14)**

Die 23:31-Niederlage bei der HSG Mannheim soll nicht darüber hinwegtäuschen, dass das Ergebnis zu hoch ausgefallen ist.

Der TV Brühl fand wider Erwarten schwer ins Spiel und lag deshalb auch von Beginn an im Hintertreffen (1:3, 3:6 und 6:10). Begünstigt wurde dieser Umstand durch das Auslassen einiger Torchancen. Diese Konzentrationsfehler nutzten die Hausherren clever aus und kamen selbst zu leichten Toren. Erst gegen Ende der ersten Hälfte kamen die Brühler besser ins Spiel. Die Abwehr stand jetzt besser und im Angriff kam der TVB durch gut herausgespielte Aktionen zu Torerfolgen.

Kurz vor dem Halbzeitpfiff (14:15) führten zwei sehr fragwürdige Zeitstrafen zu einer doppelten Unterzahl, die die HSG zu Beginn der 2. Hälfte postwendend ausnutzte. In dieser zweiten Halbzeit knüpften die Brühler nicht mehr an die Leistungen vor der Pause an. Jetzt war es erneut an den Gastgebern, die Führung weiter auszubauen (21:18, 28:22 und 31:23). Dazu gesellten sich die Brühler Probleme mit dem harzfreien Spielgerät. Über alles war der Gegner nicht unschlagbar, an diesem Tag hat es aber nicht gereicht.

Jetzt müssen eben im nächsten Spiel wieder die Punkte her.

TV Brühl: R. Faulhaber, Walther; Klamm, Haas (1), Palme (4), Böhm, Göck (1), Rist (5), Kinkel-Daum (2), Hoff, P. Faulhaber (2/1), Dederichs (7/1), S. Schäfer, Häusler (1).

ako

SG Brühl/Ketsch verteidigt Tabellenführung**männl. A-Jugend, 1. Kreisliga:****TSV Birkenau – SG Brühl/Ketsch 30:35 (14:19)**

Die Voraussetzungen in Birkenau waren für die SG Brühl/Ketsch vermeintlich nicht die Besten. Auf Grund von Verletzungen und einer Sperre mussten die Gäste ohne einige Stammspieler auflaufen. Mario Müller und Lars Jakob, zwei B-Jugendliche, verstärkten daraufhin die Mannschaft.

Die ersten Minuten waren noch ausgeglichen, doch dann zeigte die SG, dass sie gewillt war, zwei Punkte mitzunehmen. Nach einer Viertelstunde führten die Gäste bereits mit 11:6, obwohl sie sich kleinere Abwehrfehler gönnten und manche zweite Bälle nicht geholt wurden. Der Fünf-Tore-Vorsprung hatte auch noch zur Pause Bestand (19:14). Das lag vor allem an der guten Abwehrarbeit und der tollen Torhüterleistung.

Zu Beginn der zweiten Halbzeit waren leichte Unkonzentriertheiten auszumachen, die den TSV bis auf drei Toren heranbrachten (16:19 und 17:20). Jetzt war es an der Zeit, durch Umstellungen und neue Zuordnungen wieder Ruhe in die Aktionen zu bringen. Dies gelang und dadurch baute die SG den knapper zu werdenden Vorsprung wieder aus (28:21). In der restlichen Spielzeit war der 35:30-Sieg nicht mehr in Gefahr.

Das Trainerduo zollte den Jungs viel Lob, vor allem den beiden B-Jugendlichen, die sich sehr gut in die Mannschaft integrierten. In den nächsten Spielen gilt es, die Spitzenposition weiter zu festigen.

SG Brühl/Ketsch: Ausäderer, Ulbrich; Jakob (1), Mario Müller (2), Dambach (5), Marius Müller (1), Winkler (8/1), Dill (7/5), Flörchinger (3), Holzer (4), S. Müller (4).

ako

Kein guter Tag für den TV Brühl**3. Kreisliga Männer:****TV Oberflockenbach 2 – TV Brühl 2 28:21 (15:9)**

Eine deutliche 21:28-Niederlage musste der TV Brühl beim TV Oberflockenbach einstecken. Die Hausherren gewannen verdient, die Gäste verbuchten zu viele technische Fehler und auch die Chancenverwertung ließ einiges zu wünschen übrig. So gelang es den Hausherren, ab der 15. Minute vorentscheidend davonzuziehen (7:5 und 12:7). Zur Pause lag Brühl bereits mit 9:15 zurück.

Auch in der zweiten Hälfte das gleiche Bild. Selbst Konter wurden von den Brühlern mehrmals nicht verwandelt, so dass die Gastgeber eigentlich nicht mehr tun mussten, als den Vorsprung zu halten. Das taten sie auch routiniert und lagen am Ende eben mit 28:21 vorne.

TV Brühl: Ausäderer, Wild; Lange (3), S. Kraft (4), Gebhardt, J. Kraft (4), Rebmann (1), Schmid (1), Münkel (8/2), Hartwig.

ako

TV Brühl holt nächsten Sieg**4. Kreisliga Männer:****HSV Hockenheim 3 – TV Brühl 3 25:40 (8:18)**

Durch den unerwartet hohen 40:25-Erfolg in Hockenheim setzt sich der TV Brühl weiter an der Tabellenspitze fest. Der TVB war die spielbestimmende Mannschaft und gewann die Partie auch verdient. Die hohe Trefferquote spiegelt allerdings nicht die tatsächlichen Kräfteverhältnisse wider. Die Hausherrn hatten Torhüterprobleme, da die beiden etatmäßigen Keeper nicht einsatzfähig waren. So war es nicht verwunderlich, dass die gut aufgelegten Gäste bereits nach 15 Minuten mit 10:2 vorne lagen, womit die Partie schon früh entschieden war. Beim TV Brühl, die auf eine gut organisierte Abwehr baute, verdienten sich Torhüter Sascha Rohr und Florian Bestnoten. Zur Pause führten die Gäste mit 18:8.

Danach ließen es die Brühler etwas ruhiger angehen, ohne den Blick auf das Wesentliche zu vergessen, das Toreschießen. Fast alle Feldspieler trugen sich am Ende in die Torschützenliste ein, die beim Endstand von 40:25 entsprechend lang war.

TV Brühl: Rohr, Geschwill, Schünemann; N. Schäfer (13/6), Schuhmacher (7), Mehler (7/1), Möltgen (1/1), Knörr (8), Löhr (3), Röger (1/1), Dobrotka.

ako

Brühl kommt immer besser in Schwung**weibl. D-Jugend, 2. Kreisliga:****TV Brühl - HSG TSG Weinh./TV Oberflockenb. 2 13:9 (6:5)**

Die Brühler D-Mädchen zeigten sich von ihrer ersten Saisonniederlage in Birkenau gut erholt und schlugen die HSG TSG Weinheim/TV Oberflockenbach 2 verdient mit 13:9. Die erste Halbzeit war dabei noch relativ ausgeglichen. Die Gäste führten nach sieben Minuten zwar überraschend mit 4:1, aber die Brühlerinnen kamen zurück, hatten beim 5:5 wieder ausgeglichen und führten zur Pause knapp mit 6:5.

Die Gäste glichen nach Wiederanpfiff noch einmal zum 6:6 aus, aber dann erzielte der TV Brühl vier Treffer in Folge. Die HSG gab jedoch nicht auf und kämpfte sich abermals bis auf ein Tor heran (9:10), bevor der TVB endgültig den Sack zum 13:9-Endstand zu machte.

TV Brühl: Knodel; Emmerich, Deuker (5), Benkart, Ünlü (1), Strobel, Zeko (2), Böhler, Trautmann (1), Steinhauer, Gerards, Jusmann (2), Burkard, Heitmann (2).

ako

Heimniederlage für den TV Brühl**weibl. C-Jugend, 2. Kreisliga:****TV Brühl – SG Edingen/Friedrichsfeld/Vogelstang 2 8:15 (5:7)**

Die Brühler C-Mädchen spielten nicht schlecht, mussten aber dennoch mit 8:15 den Gästen den Vortritt lassen. Dabei ist natürlich zu berücksichtigen, dass eine Vielzahl der TVB-Akteurinnen schon zuvor das D-Jugendspiel zu bestreiten hatten und Ellen Heitmann als Torschützin ausfiel, da sie den Brühler Kasten hüten musste. Das wirkte sich besonders in der zweiten Halbzeit aus, als die SG der nachlassenden Brühler Konzentration geschuldet, den 7:5-Vorsprung aus der ersten Halbzeit weiter ausbaute. Zum anderen gelang es dem TVB nicht, auch nur einen der vier Strafwürfe zu verwandeln. So hieß es am Ende eben 15:8 für die Gäste.

TV Brühl: Heitmann; Trahan, Deuker (4), Hauck (1), Strobel, Ünlü, Bogumil (1), Eichler, Trautmann (2).

ako

TV Brühl mit knappem Heimsieg**weibl. A-Jugend, 1. Kreisliga:****TV Brühl – SG Edingen-Friedrichsfeld 21:19 (12:9)**

Mit einem Hauptsache gewonnen kann die Partie des TV Brühl mit den Gästen aus Edingen/Friedrichsfeld abgehandelt werden. Der 21:19-Erfolg war sicherlich verdient, aber die agilen Gäste hielten das Spiel lange Zeit offen. Sie begannen auch konzentrierter und lagen schnell mit jeweils drei Toren vorne (4:1, 5:2 und 6:3). Danach fanden die Brühlerinnen allmählich in die Partie und glichen nicht nur aus (6:6), sondern gingen auch in Führung, 12:9 bis zur Pause.

In der zweiten Hälfte erspielten sich der TVB einen Fünf-Tore-Vorsprung (16:11 und 19:14), den die nicht aufsteckenden Gäste noch einmal bis auf zwei Tore verkürzten (18:20 und 19:21). Am verdienten Erfolg der Brühlerinnen änderte das freilich nichts mehr.

TV Brühl: Welter, A. Göbel; L. Patzschke (2), Schöffel, Bühn (2), S. Will (3), J. Patzschke, Wagner, Müller, Tomann, P. Lederer (7/2), A. Lederer, Röllinghoff (3), D. Göbel (4).

ako

**Abt. Volleyball**

Brühler Volleyball Ortsmeisterschaft

Termin:	Sonntag, 08. November 2015
Beginn:	10.00 Uhr, die Halle ist ab 9.30 Uhr geöffnet
Ort:	Sporthalle der Marion-Donhoff-Realschule
Spielmodus:	Alle Plätze werden ausgespielt, keine Mannschaft scheidet vorher aus.
Spielberechtigt:	Mannschaften aus Brühler Vereinen oder sonstigen Brühler Gruppierungen. Spieler, die an einer Verbandsrunde teilnehmen, sind ausgeschlossen.
Meldegebühr:	0 Euro + 20 Euro Kautions Bitte die Kautions vorab auf das Konto-Nr. 21063282 bei der Sparkasse Heidelberg (BLZ 672 500 20) überweisen. Kontoinhaber: TV Brühl. Die Kautions wird am Turniertag wieder ausbezahlt.
Meldungen an:	Per Telefon 780618 (Jutta Krenzlin) per Mail Ortsmeisterschaft@SG-Bretsch.de oder Online www.sg-bretsch.de

Angemeldete Mannschaften:

Freizeitkicker, Jägermeister, Realschule, Zimmerer und Friends, Flying Pandas, Handball-Harzer, Alla hopp, max. ein Hund, Blockbusters



TV Brühl, Abteilung Volleyball

Abt. Tischtennis

In der Herren-Bezirksliga musste die erste Herrenmannschaft des TV Brühl eine 9:4-Niederlage beim Tabellenführer DJK Käfertal hinnehmen. Brühl musste weiter auf Daniel Gropp verzichten, für ihn kam diesmal Patrick Alandt zum Einsatz. Im Doppel konnten nur Neves/Becker punkten. Michael Neves und Michael Matt konnten die 3:1-Führung der Käfertaler zum 3:3 egalisieren und Brühl im Spiel halten. Dann setzte sich Käfertal aber mit 6:3 ab, lediglich René Kalous hatte beim 13:15 im fünften Satz die Chance auf den Sieg. In der zweiten Einzelrunde konnte nur noch Michael Neves mit einem 13:11 im fünften Satz gegen Dominik Schwarz punkten. Wilmar Becker und Michael Matt mussten sich in ihren Spielen ebenfalls knapp in der Verlängerung des fünften Satzes geschlagen geben.

Ohne Punkt 1 bis 3 war die zweite Herrenmannschaft in der Kreisliga gegen den TTC Hockenheim III erwartungsgemäß auf verlorenem Posten. 2:9 hieß es am Ende zu Gunsten der Rennstädter. Dennoch schlug sich das Brühler Rumpfteam achtbar aus der Affäre. Im Doppel setzten sich nur Kronenberger/Jeutter knapp mit 14:12 im fünften Satz gegen Limberger/Pokrandt durch. Ralf Schröder konnte Rainer Hoch knapp 11:9 im fünften Satz besiegen, Matthias Bulitta ließ gute Chancen gegen Roland Wolff ungenutzt.

Werner Hensel unterlag sehr unglücklich 10:12 im fünften Satz gegen Andreas Limberger, auch Marc Jeutter unterlag nur knapp gegen Mathias Baumann in fünf Sätzen, so dass der verdiente Sieg der Hockenheimer vielleicht um ein, zwei Punkte zu hoch ausgefallen ist.

Brühls dritte Herrenmannschaft unterlag in der Kreisklasse A der TTG Walldorf III mit 6:9. Aus den Doppeln kam Brühl mit einer 2:1-Führung heraus, Banse/Kronenberger und Alandt/Mendes holten die Punkte. Brühls vorderes Paarkreuz Andreas Banse und Marc Jeutter gingen diesmal leer aus. Dagegen trumpfte Brühls mittleres Paarkreuz groß auf, René Kronenberger und Achim Alandt holten vier Punkte. Brühls unteres Paarkreuz Michael Mendes und Alex Reimer gingen ebenfalls leer aus, beide hatten allerdings in ihrem zweiten Einzel gute Möglichkeiten zum Sieg.

Brühls vierte Mannschaft war in der Kreisklasse B beim TTC Ketsch VI mit 3:9 ebenfalls ohne Chance. Im Doppel punkteten lediglich Buchta/Kluge, im Einzel konnten Horst Kluge und Mario Petrino jeweils einen Punkt erringen.

Brühls sechste Herrenmannschaft kam in der Kreisklasse C beim 1:9 gegen die vierte Mannschaft des TTC Wiesloch-Baiertal mächtig unter die Räder. Nur das Doppel Witt/Dubbernell konnte im allerersten Spiel den Ehrenpunkt markieren.

Im Herren CII Pokal war für Brühls sechste Pokalmannschaft beim 0:4 gegen TTC Edingen-Neckarhausen Endstation.

(mabu)



Fußballverein 1918 Brühl e.V.

Einladung zur ordentlichen Mitgliederversammlung

Am **Mittwoch, den 11. November 2015** findet um **20.00 Uhr**, im FVB-Clubhaus Sportpavillon, Am Schrankenbuckel 16, die Mitgliederversammlung des FV 1918 Brühl statt.

Tagesordnung (gem. §§ 12 und 13 der Satzung)

1. Begrüßung
 2. Totenehrung
 3. Genehmigung der Tagesordnung
 4. Bericht des 1. Vorsitzenden
 5. Bericht der Abteilungen
 6. Kassenbericht
 7. Berichte der Kassenprüfer
 8. Aussprache zu den Berichten
 9. Feststellung der Stimmberechtigten
 10. Entlastung
 11. Bildung eines Wahlausschusses
 12. Neuwahlen (gem. § 13 der Satzung)
 - 12.1 1. Vorsitzende/r
 - 12.2 2 Stellvertretende Vorsitzende
 - 12.3 Kassier/in
 - 12.4 Schriftführer/in
 - 12.5 Beisitzer/innen
 - 12.6 Bestätigung der Abteilung und Jugendleiter (als Vorstandsmitglieder)
 - 12.7 Wahl der Kassenprüfer
 13. Anträge
 14. Wünsche und Anregungen
 15. Schlusswort des 1. Vorsitzenden
- Brühl, 28. September 2015
Stefan Hoffmann
(für die Vorstandschaft)

FV Brühl empfängt den Tabellenführer

Nach den dramatischen Szenen und dem Spielabbruch in St. Ilgen, steht der FV Brühl in der Landesliga jetzt vor einer schwierigen Aufgabe. Am **Sonntag um 14:30** gastiert der souveräne Tabellenführer VfB Gartenstadt in Brühl.

Die zweite Mannschaft hat die Gelegenheit verlorenen Boden wieder gutzumachen. Im Vorspiel um **12:30 Uhr** empfängt die Elf von Trainer Steffen Hoffmann das Schlusslicht der Kreisklasse A, den VfL Kurpfalz Mannheim Neckarau 2.

Juniorenspiele,

Samstag, 31.10.2015

D-Junioren	13:00 FV Brühl 2 – SV 98/07 Seckenheim
	15:15 TSV Amicitia Viernheim 1 – FV Brühl 1
C-Junioren	14:15 FV Brühl – DJK Feudenheim 2
vm	

Vier Punkte am Mittwochabend

Nicht nur die Profis dürfen am Mittwoch in der Champions League spielen, auch unsere B- und C-Junioren befinden sich inmitten einer englischen Woche. Um eins vorwegzunehmen: die Punkteausbeute war deutlich besser als die der deutschen Teams am Dienstag in der Königsklasse.

Den Anfang machte unsere C-Jugend. In einem spannenden Flutlichtspiel trennten sich die Jungs von Richard Bäuschlein und Erwin Schön mit 3:3 (3:1) vom SC Reilingen. Zur Halbzeit führte unsere Mannschaft bereits mit 3:1, konnte den Vorsprung aber leider nicht über die Zeit retten. Besonders erwähnenswert: Neu-Torhüter Janis Käble lieferte eine überragende Partie ab und verhinderte mit einigen starken Paraden eine mögliche Heimmiederlage. Weiter so! Mit nun fünf Punkten aus sechs Spielen liegt die C-Jugend derzeit auf dem siebten Tabellenplatz.

Unsere B-Junioren sind in der Kreisliga-Qualifikation weiter ungeschlagen. Mit 5:0 fegten die Jungs von Trainer Thorsten Gräf den TSV Neckarau vom heimischen Kunstrasen. 16 Punkte aus sechs Spielen bedeuten aktuell den zweiten Tabellenplatz. Nur der SC Pfingstberg-Hochstätt liegt aufgrund der besseren Tordifferenz vor unserer Mannschaft.

ms

E-Jugend mit Doppelsieg in Ilvesheim

Unsere E-Junioren haben am Wochenende kurzerhand mal einfach die Insel gestürmt. Keine Sorge – gemeint sind nicht Mallorca oder Ibiza, sondern Ilvesheim. Sowohl die E1- als auch E3-Junioren waren am Samstag dort aktiv und vor allem sehr erfolgreich.

Den ersten Sieg des Tages tütete die E3 ein. Nach zwei Niederlagen hintereinander sicherten sich die Jungs gegen die SpVgg 03 Ilvesheim endlich wieder einen Dreier. Nach 50 Minuten hieß es 5:2 für die Mannschaft von Giuseppe Arnone, Giuseppe Piazza und Santi González. Hut ab vor dieser starken Leistung, und das auch noch gegen den Tabellenzweiten!

Unsere E1 machte es dann noch ein bisschen spannender. Im Duell gegen die erste Mannschaft der SpVgg 03 Ilvesheim sollten die Fans bis zum Ende der Partie zittern müssen. Nach dem Abpfiff die große Erleichterung: In einer hochklassigen Begegnung setzten sich unsere Jungs letztendlich mit 3:2 durch. Damit etablierte sich die Rasselbande von André May, Konstantin Unger und Markus Schulze in der Spitzengruppe der Staffel sechs.

Super Leistung, Jungs. Das kann gerne so weitergehen!

ms

FV-Brühl Jugendteams

Über den Erfolg unserer E-Junioren in Ilvesheim haben wir schon ausführlich berichtet. Natürlich wollen wir auch einen Blick auf die anderen Mannschaften werfen.

Die F-Junioren waren an diesem Wochenende wieder bei einem Spieltag beim SV 98 Schwetzingen unterwegs und schlugen sich dort mehr als achtbar. Sowohl die F1 als auch die F2 konnten jeweils ihre vier Spiele gewinnen. Besonders erwähnenswert sind die zwei deutlichen Derbysiege gegen unseren Nachbarn vom SV Rohrhof mit jeweils 8:1 und 12:0. Acht Spiele, acht Siege – mit der Bilanz kann man auf jeden Fall in die neue Woche starten.

Unsere D-Junioren konnten leider keine Punkte einfahren. Die D2 unterlag beim SC Pfingstberg-Hochstätt mit 1:7. Etwas spannender gestaltete sich das Debüt von D1-Trainer Mario Tessitore. Seine Mannschaft musste sich der SpVgg Wallstadt mit 1:2 geschlagen geben.

Unsere B-Junioren haben die Tabellenspitze der Kreisliga-Qualifikation übernommen. Im Spitzenspiel beim SC Pfingstberg-Hochstätt setzten sich die Jungs von Thorsten Gräf und Alptekin Aksoy verdient mit 3:1 (2:0) durch. Marc Schmitt (4.) und Nico Reffert (38.) brachten unsere Truppe bereits in Halbzeit eins in Front.

Das Tor von Florian Härer stellte dann die Vorentscheidung dar (71.) Pfingstberg kam kurz vor Schluss zum Ehrentreffer, der aber nicht mehr als Ergebniskosmetik sein sollte. Nach sieben Spieldagen stehen nun sechs Siege und ein Unentschieden zu Buche. Das kann gerne so weitergehen!

ms

Sportverein Rohrhof 1921 e.V.



Neuer Yoga-Kurs

Dienstag 10. November 2015

Hatha-Yoga für Einsteiger und Wiedereinsteiger

Am **Dienstag** findet von **19.30 h – 21.00 h** erneut die Kurseinheit Yoga für Einsteiger und Wiedereinsteiger statt. Der Kurs beginnt am **10. November 2015**.

Der Yoga-Kurs besteht aus 6 Kurseinheiten à 90 Min., die aufeinander aufbauen und Dich sanft mit Yoga vertraut machen.

Der Kurs ermöglicht Dir das Erlernen der wichtigsten Yoga-Haltungen (Asanas). Du erlebst eine Mischung aus Muskelkräftigung und -Dehnung, Atembewusstsein, Entspannung und Zur-Ruhe-Kommen deiner Gedanken. Erfahre, was Yoga ist und lerne die wohltuenden Wirkungen kennen.

Bitte mitbringen:

Wir üben Yoga barfuß oder in Socken, in bequemer sportlicher Kleidung. Decke für die Entspannungsübungen bitte mitbringen. Matten sind vorhanden.

Eine Anmeldung ist erforderlich!

Anmeldung und Info unter Tel.-Nr. 0621/ 8060685 (Frau Reith)

Fußball

Spielbericht:

Samstag, 24.10.2015 – 17.00 Uhr

SV Rohrhof – SG Hemsbach / Sulzbach

Halbzeitstand: 1:1

Endergebnis : 2:2

beste Spieler: Marco Marchi, Deniz Acikgüloğlu

beste Spieler: Patrick Bauer, Tim-Niklas Rabe

Von der Mittellinie aus wurde Tim-Niklas Rabe steil geschickt und bevor die Abwehrspieler des SVR eingreifen konnten, zappelte der Ball in der (4.) zum 0 : 1 bereits im Netz durch einen strammen 18-m-Schuss. Im Anschluss daran (5.) scheiterte Marco Marchi am Torpfosten mit einem Gewaltschuss. In der 10. lief Cihan Burgurcu alleine auf das Gästetor zu. Patrick Bauer konnte den Vorgenannten nur durch ein Foulspiel am Einschuss hindern. Den fälligen Strafstoß verwandelte sehr sicher Marco Marchi zum 1:1. In der 12. lief Marco Marchi alleine auf den Gästetorwart zu, jedoch konnte Patrick Bauer reaktionsschnell den Ball zur Ecke lenken. In der 16. hatte Cihan Burgurcu die gleiche Möglichkeit, als er frei vor dem Gästehäuser aufsuchte, jedoch auch hier parierte der Gästeschlussmann hervorragend. In der ersten Halbzeit erspielte sich Rohrhof eine Feldüberlegenheit und die Gäste kamen nicht mehr aus ihrer eigenen Hälfte heraus.

Einige Entlastungsangriffe der Gäste verpufften jedoch kläglich vor dem Tor von Alban Rabl.

In der 49. hatte Gästeschlussmann Patrick Bauer die Farben wechselt, denn er spielte den Ball zu Hossein Ibrahim der den Ball uneigennützig dem mitgelaufenen Marco Marchi in den Lauf spielte. Mit einem platzierten Schuss erzielte der Torjäger das 2 : 1 für den SV Rohrhof. Die Gäste waren in der zweiten Halbzeit stets gefährlich und ein gefährlicher Konter schloss Sven Bernhard mit einem 20-m-Gewaltschuss zum 2 : 2 ab. In der 69. pfiff der SR ein elfmeterreifes Foul an Marco Marchi nicht, als er von 2 Verteidigern in die Zange genommen wurde. Die Gäste bauten geschickt eine Abseitsfalle auf, in der die Gastgeber immer wieder reinliefen. Jetzt wurde es ein richtiges Kampfspiel und der SR musste in der Situation mit gelben und gelb/roten Karten die überhitzten Gemüter beruhigen. Ein Gewaltschuss von Sebastian Müller (85.) sorgte nochmal für Aufregung beim Gastgeber, als Alban Rabl nur mit einem super Reflex das 2 : 3 der Gäste verhindern konnte.

Auch wenn es nur zu einem Punkt reichte, der SV Rohrhof ist auf dem aufsteigenden Ast und wird in den kommenden Wochen noch einige wichtige Punkte holen.

pl

Vorschau

Fußball – I. + II. Mannschaft

Ein sehr schweres Auswärtsspiel bestreitet die erste Mannschaft beim ungeschlagenen Tabellenführer TSG Eintracht Plankstadt, der bereits neun Punkte Vorsprung auf den Tabellenzweiten hat. Alles andere, als eine Niederlage, wäre am Sonntag eine Überraschung. Spielbeginn ist ab November um 14.30 Uhr.

Nach der hohen Heimmiederlage spielt die zweite Mannschaft beim drei Punkte schlechteren Polizei SV Mannheim. Als Wiedergutmachung müsste ein Auswärtspunkt oder sogar ein Sieg möglich sein. Spielbeginn ist am Sonntag um 15.00 Uhr.

Juniorenspiele – Samstag 31.10.2015

Beide F-Juniorenmannschaften nehmen am Spieltag bei der TSG Rheinau teil. Beginn ist um 10.00 Uhr.

E-Junioren

E1 + E2 Spielfrei

D-Junioren

Spielfrei

C-Junioren

Spielfrei

Mittwoch, 04.11.2015 – 18.30 Uhr

C-Junioren - TSG Rheinau

B-Junioren

14.30 Uhr SV Rohrhof – SG Hockenheim/Neulußheim



TanzSportClub Kurpfalz e.V.

Workshop – Discofox für Anfänger in Brühl

Der Discofox ist heute einer der beliebtesten modernen Paartänze. Mit all seinen Drehungen und Wickelfiguren bis hin zu Posen, Stops, Breaks und Fallfiguren kann er jedoch zum Teil echt knifflig werden.

Lernen Sie den Tanz über die richtige Führung bis hin zu eleganten Figuren.

Samstag: 7.11.2015 von 14.00 – 16.00 Turnhalle der Jahnschule 68782 Brühl Jahnstr.

Der Workshop wird geleitet von Stefanie + Michael Keil

Bei Bedarf weitere Workshops möglich oder Teilnahme am Donnerstags-Tanzkreis von 20.00 – 21.30

Auskünfte: kontakt@tsc-kurpfalz.de oder Tel. 06202-4093023

Anrufbeantworter

Workshop – Orientalischer Tanz

Orientalischer Tanz – Ein Tanz der die Weiblichkeit betont, der Spaß macht und auf sanfte Weise den gesamten Körper trainiert.

Er stellt ein umfassendes und wirksames Fitnesstraining dar, verbessert Beweglichkeit, Ausdauer und Körperhaltung, schult den Gleichgewichtssinn, die Koordination der Bewegung und löst Muskelverspannungen.

Viele Ärzte empfehlen daher Tanzen bei Problemen mit der Wirbelsäule, dem Unterleib und der Psyche. Ebenso wird ein Ausgleich zum oft stressigen Alltag geschaffen.

Der orientalische Tanz stellt mit seinen harmonischen Bewegungen die Frau in den Mittelpunkt und widerlegt so die medial auferlegte Vorstellung über Idealmaße.

Jede Figur und jedes Alter ist für den orientalischen Tanz geeignet – dann man ist so alt, wie man sich fühlt.

Schauen Sie einfach mal rein und machen Sie mit beim Workshop unter Leitung der langjährigen türkischen Tänzerin und erfahrenen Trainerin Frau Ülkü Klein.

Jeweils donnerstags für 8 Abende von 17.30 – 18.30 im Kath. Pfarrzentrum 68782 Brühl Hauptstr. neben der Kath. Kirche
 Mindestteilnehmerzahl 6 Personen
 Beginn: Donnerstag 12. November 2015
 Info: www.tsc-kurpfalz.de oder Meldungen an kontakt@tsc-kurpfalz.de
 Geschäftsstelle Tel. 06202-4093023 Anrufbeantworter

Angelsportverein 1946 Rohrhof e.V.

Internet unter www.asv1946rohrhof.de

Arbeitseinsätze im Spätjahr

Am Samstag, den 7. November 2015, beginnt um 08.30 Uhr ein erneuter Arbeitseinsatz am Angelsee, wobei am 28.11. und am 5.12.2015 noch weitere Aktivitäten folgen werden. Wie immer sind dazu jüngere und ältere Mitglieder zur Mithilfe aufgerufen. Bei diesen Arbeiten geht es vorrangig um die Erhaltung und Säuberung des Naturlehrpfades und der Angelplätze. Um auch in Zukunft ein Angeln an unserem See und einen gefahrlosen Spaziergang auf dem Naturlehrpfad zu ermöglichen, sind diese Maßnahmen dringend erforderlich. Die Helfer werden gebeten, Arbeitshandschuhe und geeignete Werkzeuge mitzubringen. Wie üblich, spendiert der Verein nach Abschluss dieser Einsätze eine stärkende Mahlzeit.

Mitgliederversammlung mit Angelkartenbestellung

Am Samstag, den 14. November 2015, bereits um 19.00 Uhr, beginnt im Clubhaus des SV Rohrhof für dieses Jahr die letzte Mitgliederversammlung, zu der die Vereinsangehörigen recht herzlich eingeladen sind. Folgende Tagesordnungspunkte sind vorgesehen:

1. Neuaufnahmen
2. Rückblick Fischerfest
3. Vorschau Familienabend
4. Termine 2016
5. Winterangeln
6. Verschiedenes
7. Angelkartenbestellung

Aktive, die an dem Winterangeln teilnehmen möchten, können sich bei unserem Sportwart Thomas Koch unter der Rufnummer 0171-4901562 bis zum 25.11.2015 melden. Ferner besteht am Ende der Versammlung die Gelegenheit, beim Fischwasserverwalter Berthold Kunzmann die für das nächste Jahr gewünschten Angelkarten zu bestellen. Ausdrücklich wird darauf hingewiesen, dass die ausgefüllten Fanglisten mitzubringen und abzugeben sind. Wird dies versäumt, kann keine Bestellung in Auftrag gegeben werden. Für Nachzügler ist kein weiterer Termin vorgesehen, weshalb Säumige sich dann selbst um die Karten bemühen müssen. Um zahlreiches Erscheinen der Mitglieder zur Versammlung wird gebeten.
 Gbm.-

Angelsportverein Brühl 1965 e.V. www.asv65.de

Geräucherte Forelle

Frisch geräucherte Forellen im Straßenverkauf am Samstag, den 07. November von 10-14 Uhr im Vereinsheim am Weidweg 2. Vorbestellungen können nur bis Montag, den 02. November entgegengenommen werden. Unter der Telefonnummer 06202-73066 ab 10 Uhr.
 AH

Kanari- und Vogelschutzverein Brühl

Große Vogelausstellung

Der Kanarienzucht- und Vogelschutzverein Brühl und Rohrhof, veranstaltet am 07. und am 08. November, seine jährliche Vogelschau.

Sie findet im Untergeschoss der Sporthalle, der Schillerschule (am Schrankenbuckel) statt.

Die Öffnungszeiten sind: Samstag, den 07.11. von 12 – 18 Uhr

Sonntag, den 08.11. von 10 – 17 Uhr


Gezeigt werden verschiedene Sittiche, Kanarienvogel, Exoten und vieles mehr.




Wie immer gibt es eine reichhaltige Tombola mit tollen Preisen. Ein großes Buffet mit selbstgebackenen Kuchen und leckeren Torten, frischgebrühten Kaffee, heiße Würstchen und Getränke. Wir laden ganz herzlich die Bevölkerung und Freunde des Vereins ein.



Aquarienf Freunde Brühl 1978 e.V.



**Aquarienf Freunde
Brühl 1978 e.V.**



**laden ein:
Zierfischbörse**

**Samstag, den 31.10.2015
von 10 bis 15 Uhr**

**Für Essen wie Currywurst, Pommes,
Kuchen und Getränken ist gesorgt**

Eintritt ist frei

**im Vereinsheim
Ormessonstraße 7
68782 Brühl**

Mit Aquaristik-Flohmarkt

Info: Helmut Schermer Tel.0170/5653255
<http://www.aquarienf Freunde-bruehl.de>

Was sonst noch interessiert



Schlaganfall-Selbsthilfegruppe Schwetzingen

Das nächste Treffen findet am Mittwoch den 04.11.2015 in der Zeit von 16:00 bis 17:30 Uhr in den Räumen des Altenpflegeheimes am Kreiskrankenhaus Schwetzingen, Bodelschwingstraße 10/1, im Untergeschoss statt.

Bei Kaffee und Kuchen treffen sich von einem Schlaganfall Betroffene und deren Angehörige aus Schwetzingen und Umgebung.

Weitere Informationen unter:

Logopädische Praxis Horn-Rudolph, Tel. 06202-924422

Betroffene: Wolfgang Just, Tel. 06202-65549

Central Kino Ketsch

Musikalische Kinohits und Filme auch für Gehörlose

Es ist schon Tradition, dass das Central Kino im Herbst für Film- und Whiskyfans ein besonderes Schmankerl bereithält:

Am 30.10. um 19 Uhr steht der Film „Whisky Galore!“ auf dem Spielplan. Es ist ein Klassiker aus dem Jahr 1949, der nach einem bekannten Roman und einer wahren Begebenheit gedreht ist. Auf einer Hebrideninsel geht während des Zweiten Weltkriegs der Whisky aus. Eine kleine Katastrophe für die Bevölkerung. Als dann ein mit dem Lebenswasser beladenes Schiff strandet, greifen



die Inselbewohner zu und schaffen die Kisten an den Behörden vorbei an Land. Im richtigen Leben waren es 24 000 Flaschen. Nach dem Film ist ein Tasting angesagt. Whisky-Experte Joachim Seidel bringt vier schottische Single Malts zur Blind-Verkostung. Ein schottischer Abend, auch der Film ist in der Originalversion zu sehen. Karten zum Preis von 25 Euro (Film plus Tasting) gibt es an den bekannten Vorverkaufsstellen und im Kino, Film ohne Tasting. 5 Euro.

Das Nostalgiekino zeigt im November „Die lustige Witwe“ aus dem Jahr 1962, eine Freude für Fans der unvergessenen Schauspieler-, Sänger- und Komikerlegenden Peter Alexander und Gunther Philipp.

Das aktuelle Programm:

Freitag/30.10./19 Uhr/ Whisky Tasting und Film: Whisky Galore

Samstag/31.10./15.30 Uhr/ Kinderfilm: Der kleine Rabe Socke 2

Samstag/31.10./19.30 Uhr/ Love and Mercy

Sonntag/ 1.11./11.00 Uhr/ Matinee:

5 Jahre Jumelage

Ketsch-Trélazé/ Eintritt frei

Sonntag /1.11./18.00 Uhr/ Coconut Hero

Dienstag/3.11./19.30 Uhr/ Magie der Moore

(zur „Woche der Gebärdensprache“ mit Untertitel)

Mittwoch/4.11./15.00 Uhr/Nostalgiekino: Die lustige Witwe

Donnerstag/5.11./19.30 Uhr/ Coconut Hero

(zur „Woche der Gebärdensprache“ mit Untertitel)

Freitag/ 6.11./19.30 Uhr/ Der Chor – Stimmen des Herzens

Samstag/7.11./15.30 Uhr/Kinderfilm: Ostwind 2

Samstag/7.11./19.30 Uhr/Der Chor – Stimmen des Herzens

Sonntag/8.11./18 Uhr/Magie der Moore

Sonntag/8.11./20.15 Uhr/ Amy

Montag/9.11./19.30 Uhr /in Koop.mit Sonnenernte: Thule Tuvale

Weitere Informationen unter www.kino-ketsch.de

Viel Freude im Kino!!!!!!!

Gesprächskreis für pflegende Angehörige in Schwetzingen

Der nächste Gesprächskreis für pflegende Angehörige findet am **Mittwoch, den 4. November 2015**, von 19.00 bis 20.30 Uhr im Gruppenraum, 2. OG, des Diakonischen Werks im Hebelhaus, Hildastr. 4a, in Schwetzingen statt.

Einen Menschen zu Hause zu pflegen ist eine große Herausforderung. Der Gesprächskreis bietet in geschützter Atmosphäre Ermutigung, gegenseitige Unterstützung, Information und Impulse für Entlastungsmöglichkeiten.

Informationen gibt es bei der Leiterin Monika Theilig, Tel. 06202 957124. Alle Interessierten sind herzlich willkommen, die Teilnahme ist kostenlos.

Selbsthilfegruppe Diabetes Schwetzingen

Am Mittwoch, 4. November um 19.00 Uhr kommt die Selbsthilfegruppe Diabetes im Konferenzraum von der GRN-Klinik, Bodelschwingstraße, Schwetzingen zusammen. Es spricht Dr. med. Andreas Schmitt, Chirurg zum Thema: Offene Gefäßoperation – was bringt die Zukunft? Der Eintritt ist frei.

Der nächste Diabetikerstammtisch ist am Mittwoch, 18. November ab 16.30 Uhr im Gasthaus „Zum Storchen“. Zu beiden Veranstaltungen ist jeder willkommen, egal ob Diabetiker oder nicht.

Infos unter Telefon 06205-33154 oder 06202-14812

10. Rheinauer Hobbykünstlermarkt

Am 1. November veranstaltet der Tanzsportverein Mannheim-Rheinau im Nachbarschaftshaus, Rheinauer Ring 101-103 von 11 bis 17 Uhr seinen 10. Hobbykünstlermarkt. Etwa 50 Aussteller/innen aus der Region und darüber hinaus werden dabei sein.

Aus unserer Gegend kommen: u.a. Helga Göck aus Ketsch mit Puppen und Teddys, Margot Markmann aus Brühl mit Nähen und Töpfen, Günther Martin aus Ketsch mit allem aus der Imkerei, Carmen Reifenberg aus Brühl mit Scrapbooki – Papierarbeiten und Dieter Walter Schlupp aus Brühl mit Kräuter und Gewürz Poesien

Sperrmüllbörse

Mit der Entsorgung unserer Abfälle sind Umweltbelastungen verbunden. So entstehen bei der Abfallverbrennung Luftschadstoffe und Treibhausgase und für die Erweiterung der knapp gewordenen Deponieflächen wird wertvolle Landschaft verbraucht.

Geben Sie deshalb Gegenstände, die noch brauchbar sind, in Ihrem Haushalt aber keine Verwendung mehr finden, nicht gleich zum Sperrmüll. Bieten Sie kostenlos abzugebende Gegenstände zuerst in der Sperrmüllbörse an.

Angebote nimmt der Umweltsachbearbeiter unter der Telefonnummer 20 03 – 89 entgegen.

Kostenlos abzugeben sind:

1 Pflanzkübel Beton, Sandsteineffekt L/B/H = 80/40/30 cm

1 Steinguttopf, altes Krautfass Di/H = 30/42 cm

Tel. 7 57 25

Hospizgruppe Schwetzingen

10 Jahre Trauertreff der Hospizgemeinschaft Schwetzingen

Am Freitag, den 13. Nov. 2015 um 19:00 Uhr findet hierzu im Palais Hirsch in Schwetzingen eine Jubiläumsveranstaltung statt.

Für unsere Jubiläumsveranstaltung konnten wir als Gastreferentin Frau Sybille Jatzko gewinnen. Sie wird über Trauer und Trauma sprechen.

Der Eintritt ist frei.

Die Bevölkerung ist herzlich eingeladen.

Jehovas Zeugen, Schwetzingen

Jehovas Zeugen laden ein zu ihren biblischen Vorträgen in deutscher, rumänischer und englischer Sprache in Schwetzingen, Robert-Bosch-Str. 7. Eintritt frei, keine Kollekte.

Sonntag, 01.11.

10:00 Uhr „Vertrauen wir voller Zuversicht auf Jehova?“

09:30 Uhr „Does Your Thinking Agree With God's?“

(englisch)

15:00 Uhr „Să facem față îngrijorărilor vieții“ (rumänisch)

Jeweils daran anschließend Besprechung anhand des Wachturm-Artikels vom 15. September: „Zur christlichen Reife gelangen“ gestützt auf Epheser 4:13

Donnerstag, 05.11., Freitag, 06.11. (englisch)

19:00 Uhr Es wird der zweite Teil von Kapitel 1 aus dem Buch „Ahmt ihren Glauben nach“ besprochen: „Abel: ‚Er redet, obwohl er gestorben ist‘“ (Jehovas Diener / Was an Abels Opfer besser war)

19:35 Uhr Neben dem wöchentlichen Bibelleseprogramm 1. Chronika 16-20 werden unter anderem die Themen behandelt: „Was war die Bundeslade?“ und „Eliphas. Thema: Jehova hasst eine verleumderische Zunge“

Informationen zu Jehovas Zeugen finden Sie auf www.jw.org

– Anzeigen –



**RASTLOS?
WUSSTEN SIE...**

...dass Sie auf Lokalmatador.de hunderte **Ausflugsziele** aus Ihrem Umkreis finden?
Rubrik Freizeit/Ausflugsziele

LOKALMATADOR.DE
OPTIMAL LOKAL.

Weil alle Kinder einfach Kinder sind

Kinderförderfonds südliche Kurpfalz benötigt weitere Spenden

(ter). Was für zig Kinder hierzulande gottlob pure Selbstverständlichkeit ist, ist leider für so manchen Jungen und so manches Mädchen alles andere als das: die Teilhabe an vielen Errungenschaften unserer Gesellschaft auf den Gebieten von Bildung, Sport, Kultur und Freizeit. Denn die Familien dieser Kinder müssen jeden Cent nicht nur zwei Mal umdrehen, bevor er ausgegeben wird. Nein, vielmehr ist einfach zu wenig Geld vorhanden.

Laut einer vor sechs Jahren veröffentlichten OECD-Studie ist es Fakt, dass fast jedes sechste deutsche Kind in relativer Armut lebt. Sprich: Die Familie muss mit weniger als 50 Prozent des Durchschnittseinkommens auskommen. Im Rhein-Neckar-Kreis ist es nicht ganz so schlimm, aber immer noch schlimm genug, denn hier ist es „nur“ jedes elfte Kind, das von Hartz IV lebt. Mit der Armut einher gehen zum einen schlechte Ernährung und ein höheres Gesundheitsrisiko. Zum anderen mit Kinderarmut verbunden sind mangelhafte Kleidung und ungesunde Wohnbedingungen sowie ein schlechter Zugang zu Bildungsangeboten und Lernförderung. Hinzu kommt, dass arme Kinder oft ausgeschlossen sind von den Veranstaltungen vieler Vereine, von kulturellen Angeboten, von Freizeitaktivitäten und Ferienangeboten.

All das war für das Diakonische Werk im Evangelischen Kirchenbezirk Südliche Kurpfalz und den Caritasverband für den Rhein-Neckar-Kreis vor sechs Jahren Anlass genug, den „Kinderförderfonds südliche Kurpfalz“ (KSK) aus der Taufe zu heben. Als Schirmherren gewonnen werden konnten die evangelische Dekanin Annemarie Steinebrunner, der katholische Dekan Jürgen Grabetz und die Oberbürgermeister Dieter Gummer (Hockenheim), Wolfgang Ernst (Leimen), Dr. René Pörtl (Schwetzingen) und Franz Schaidhammer (Wiesloch).

110.000 Euro Spenden

Von 2009 bis 2014 flossen dem KSK knapp über 110.000 Euro

an Spenden zu, Höhepunkt war das Jahr 2012 mit freiwilligen Zuwendungen in Höhe von rund 32.000 Euro. Dies war freilich auf die damalige „spezielle Weihnachtsaktion eines Serviceclubs“ zurückzuführen, berichtete Caritas-Geschäftsführerin Susanne Rohfleisch im Rahmen einer Pressekonferenz im Leimener Rathaus.

Spendentief

Im Vergleich zu solch „goldenen Zeiten“ nimmt sich die im vergangenen Jahr eingenommene Spendensumme von alles in allem nicht einmal 11.000 Euro überaus bescheiden aus. Genau betrachtet, handelt es sich laut dem von Susanne Rohfleisch und Ursula Igel von der Geschäftsführung des Diakonischen Werkes vorgelegten Jahresbericht 2014 sogar um den „niedrigsten Stand seit Bestehen des Kinderförderfonds“. Zweifels ohne eine alarmierende Entwicklung, weshalb sich Fondsinitiatoren nun Gedanken machen, wie dieser Einhalt geboten werden könnte. Dabei scheinen sich alle Involvierten durchaus bewusst zu sein, dass der „Spendenkuchen“, an dem so viele in der Region fleißig mitbacken, nicht beliebig teilbar ist. Auf gut Deutsch: Die Konkurrenz im karitativ-sozialen Bereich ist immens, die Gefahr ins Abseits zu geraten, ist dementsprechend groß.

Folglich muss eines der Hauptanliegen laut Susanne Rohfleisch darin bestehen, den KSK „wieder ins Gedächtnis zu bringen und wach zu halten“. Aus

ihrer Sicht ist dieser nach wie vor „keine Selbstverständlichkeit“, wobei es speziell die „fehlenden Großspenden schwierig machen, auf große Zeiträume zu planen“. Allerdings wolle man, so Ursula Igel, jetzt keineswegs die „Ausgabenseite senken, sondern die Einnahmen steigern“.

Neuer Flyer

Genau zu diesem Zweck entstand ein neuer „Spendenflyer“, der unter dem Motto „Sinnvoll wünschen und spenden“ detailliert darüber Auskunft gibt, zu welchen Anlässen Spenden für den KSK gesammelt werden könnten. In Sachen „Anlassspende“ reicht das Spektrum vom Geburtstag über Hochzeitstage, Jubelkonfirmation oder -kommunion, Sommer- und Weihnachtsfesten, Firmeneröffnungen, -jubiläen und -geschenken bis hin zum Trauerfall.

Flüchtlingskinder im Fokus

Nicht außen vor bleiben konnte angesichts der aktuellen Flüchtlingsdebatte die Frage, wie der KSK die Flüchtlingskinder in den Blick nimmt. Schließlich, hielt Ursula Igel fest, „gab es bei uns schon immer Menschen, die man nicht aus den Augen verlieren darf“. Aber dennoch wolle und werde, versicherte Susanne Rohfleisch, der KSK „keine Trennung machen“. Alle Kinder, gleich ob aus Flüchtlingsfamilien oder anderen Familien, „sind einfach Kinder“.

Keinesfalls verhehlen wollte OB Wolfgang Ernst, dass die „Wohnungssuche wirklich ein The-



ma ist, das uns umtreibt“. Diesbezüglich sei es „in Schwetzingen, Wiesloch und in der ganzen Region eng“. Leider werde auch die sogenannte Mietpreisbindung „keinen Quadratmeter zusätzlichen Wohnraums schaffen“. Daraus resultieren könnte für OB Franz Schaidhammer eine „Konkurrenzsituation mit sozial Schwachen, die bereits hier leben“. Mit dieser Meinung stand er nicht alleine, denn auch Ursula Igel geht davon aus, dass die „Zahl der Menschen, die um billigen Wohnraum konkurrieren, größer werden wird“. Zugleich verwies Wolfgang Ernst auf jene vielen ausländischen Mitbürgerinnen und Mitbürger, die schon seit Jahren hier lebten und nun ihre Landsleute oder Glaubensgeschwister aufnehmen. Für ihn ist das nicht mehr und nicht weniger als ein „helles Lichtlein in dem Trübel“.



Gemeinsam rührten OB Wolfgang Ernst, Ursula Igel vom Diakonischen Werk, Dekanin Annemarie Steinebrunner, Susanne Rohfleisch vom Caritasverband sowie die OBs Franz Schaidhammer und Dr. René Pörtl (v.l.) die Werbetrommel für den Kinderförderfonds.

Foto: ter

Verlosungen



**2x2 Karten für
Rhein-Neckar-Löwen vs.
Füchse Berlin**

SAP Arena, Mannheim

Teilnahmeschluss: Montag, 09.11.2015



**Jeden Monat 20x2 Tickets
für den Heidelberger Zoo**

Tiergarten Heidelberg GmbH

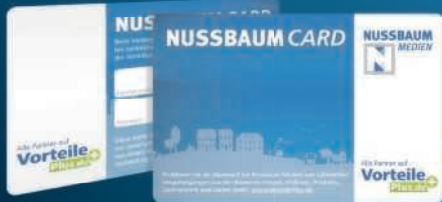
Monatliche Auslosung
von April bis Oktober 2015

Jetzt teilnehmen unter
www.VorteilePlus.de/Verlosungen

Und so funktioniert's:

Durch das Vorzeigen der NUSSBAUMCARD bei den teilnehmenden Partnern kann bei Anlässen aller Art gespart werden: von Freizeit- und Wellness-Einrichtungen über die lokale Gastronomie bis hin zu Optikern, Blumengeschäften und vielem mehr!

Mehr dazu erfahren Sie auf
www.VorteilePlus.de



Bitte beachten Sie eventuelle weitere Einschränkungen für die aufgeführten Vorteile auf www.VorteilePlus.de. Sofern nicht anders angegeben gilt der Vorteil nur für den Karteninhaber und nicht für Begleitpersonen.

Jetzt profitieren mit der NUSSBAUMCARD



Bianca Gluth Raumdesign & Villa Toscana Gluth & Gluth GbR

**10 % Rabatt auf alle Artikel im Showroom
(ausgenommen Aktionsartikel und Beratungshonorare)**

Scheffelstr. 79, 68789 Schwetzingen

Der Hockenheimring

**2 TOUR-Tickets Insider-Führung
zum Preis von einem**

Am Motodrom, 68766 Hockenheim

Reptilium Terrarien und Wüstenzoo

„2 für 1“ bei Eintrittskarten

Werner-Heisenberg-Str. 1, 76829 Landau/ Pfalz

Jahnke GmbH & Co. Reisen KG

1 alkoholfreies Getränk im Bus gratis

Ludwigstraße 74, 68766 Hockenheim

LD Laserdrom GmbH: Indoorgolf

1 € Nachlass auf den Eintritt

inkl. einer Partie Minigolf

Schwetzingener Str. 10, 68766 Hockenheim

Römermuseum Osterburken

1 € Nachlass auf den Erwachsenen-Eintrittspreis

Römerstr. 4, 74706 Osterburken

Wellmobil für Körper, Geist & Seele

10 % Rabatt auf Wellness-Massagen & Entspannungskurse (außer Meditation in der Natur & Entspannung im Schlossgarten)

Rathenaustraße 9, 69214 Eppelheim

Herzig GmbH Technologie Neues Haar

5 % Rabatt auf Dienstleistungen und Haarverlängerungen, 10 % Rabatt auf Haarteile, Perücken und Toupets

Scheffelstraße 79, 68723 Schwetzingen

Lacosmea Cosmetics

10 % Rabatt auf das gesamte Angebot

Konrad-Adenauer Ring 6, 69214 Eppelheim

Elisabethen Entspannung

5 € Nachlass auf Massagen, Phonophorese und Bachblütenberatung

Waldstr. 57, 76661 Philippsburg-Huttenheim

Weinhaus Alt Hockenheim

12 Flaschen Wein kaufen - nur 11 bezahlen

Untere Hauptstraße 19a, 68766 Hockenheim

Fotostudio Rosita und Foto Rosita

10 % Nachlass auf biometrische Passfotos

Brucknerstr. 1, 68753 Waghäusel & Rote-Tor-Str. 18, 76661 Philippsburg

INSTATIK GmbH

195 € Nachlass auf ein Rhetorik-Seminar

(Termine müssen im Vorfeld vereinbart werden)

Barlachstraße 4, 69168 Wiesloch

WAYER Immobilien

Kostenfreie Werteneinschätzung Ihrer Immobilie, kostenfreie individuelle Finanzierungsberatung

Vogelsang 15b, 68789 St. Leon-Rot

InternetShop – Faschingsmichel.de

11 % Rabatt auf das gesamte Sortiment

www.faschingsmichel.de

LOS – Lehrinstitut für Orthographie & Sprachkompetenz

2 gratis Unterrichtsstunden bei Vertragsabschluss eine LOS-Förderkurse

Bahnhofstraße 64, 67346 Speyer

pc-service krall

15 % Rabatt auf Software-Arbeiten aufgrund schädlicher Updates

Ketscher Straße 20a, 68782 Brühl

**NUSSBAUM
MEDIEN**



Dies ist ein Angebot der Nussbaum Medien
St. Leon-Rot GmbH & Co. KG.

Fragen beantwortet Ihnen gerne die
G.S. Vertriebs GmbH unter
Tel. 06227 35828-30
info@gsvertrieb.de

Viele weitere Vorteile und Partner finden Sie
auf www.VorteilePlus.de

Sie sind Unternehmer und haben Interesse an einer
Partnerschaft? Schreiben Sie uns doch eine E-Mail an
card@nussbaum-medien.de

**Vorteile
Plus.de**



Bohrermarkt Neckargemünd

Das große Fesztelt unter der Friedensbrücke und die zahlreichen Verkaufsstände und Fahrgeschäfte sind bestens für den Ansturm der Besucher gerüstet.

6.-9. November 2015 Altstadt Neckargemünd

Martinus-Weinfest

6. bis 8. November 2015
Historischer Ortskern, St. Martin

Mittelaltermarkt und Kunsthandwerk

7. und 8. November 2015
Altstadt, Mosbach

Oktoberfest

23./24. und 30./31. Oktober, 6./7./8. November 2015
Festzelt, Theodor-Heuss-Anlage, Mannheim

Konzert: Simply Red

10. November 2015
SAP Arena, Mannheim

EVENTS im November 2015

Konzert: Udo Jürgens Tribute mit Helmut Wehe & Band

01.11.2015, 18:00 Uhr
Capitol, Mannheim

Konzert: Haindling - Support: Lazuli

06.11., 20:00 Uhr
Rosengarten Musensaal, Mannheim
Ticket-Webcode: haindling1000

Konzert: Söhne Mannheims, Xavier Naidoo & weitere Gäste

07.11.2015, 20:00 Uhr
SAP Arena, Mannheim

Konzert: FERRIS MC

09.11., 21:00 Uhr
Kulturhaus Karlstorbahnhof, Heidelberg
Ticket-Webcode: ferrismc1000

Comedy: Sissi Perlinger

11.11.2015, 20:00
Stadthalle, Hockenheim

Comedy: Mario Barth

14.11.2015, 20:00 Uhr
SAP Arena, Mannheim

Kabarett: Rolf Miller - „Alles andere ist primär“

14.11.2015, 20:00 Uhr
Harres, St. Leon-Rot

Wigald Boning: Einkaufszettel Butter, Brot und ..

15.11.2015, 18:00 Uhr
Capitol, Mannheim

Kabarett: Gerd Dudenhöffer

18.11.2015, 20:00 Uhr
Capitol, Mannheim

Rockkonzert: Crobot, - Scorpion Child & Buffalo Summer

20.11.2015, 20:00 Uhr
Alte Seilerey, Mannheim
Ticket-Webcode: rock1017

Konzert: Blackwater Band, Folk-Balladen

20.11.2015, 20 Uhr
Rudolf-Wild-Halle, Eppelheim

Konzert: Edgar Winter Band

23.11.2015, 20:00 Uhr
Capitol, Mannheim

Konzert: The Queen Kings

28.11.2015, 21:00 Uhr
Alte Wollfabrik, Schwetzingen
Ticket-Webcode: queenkings1003

Konzert: Madonna

29.11.2015, 20:00 Uhr
SAP Arena, Mannheim

TICKETS BUCHEN für Event-Highlights



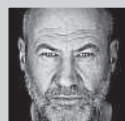
Flic Flac Mannheim - Höchststrafe

Mittwoch, 4. November 2015, 20:00 Uhr
Neuer Messplatz, Maybachstraße, Mannheim
Ticketpreis: ab 19,00 €
JETZT TICKETS BUCHEN! **Ticket-Webcode:** flicflac1000



Arnim Töpel - Nur für kurze Zeit!

Freitag, 6. November 2015, 20:00 Uhr
Veranstaltungsort: Schatzkistl, Augustaanlage 4-8, Mannheim
Ticketpreis: ab 21,50 €
JETZT TICKETS BUCHEN! **Ticket-Webcode:** töpel1001



FISH - Farewell To Childhood Tour 2015

Sonntag, 22. November 2015, 20:00 Uhr
Veranstaltungsort: Alte Seilerey, Mannheim
Ticketpreis: ab 38,90 €
JETZT TICKETS BUCHEN! **Ticket-Webcode:** fish1000



Konstantin Wecker & Band - Ohne Warum

Dienstag, 24. November 2015, 20:00 Uhr
Veranstaltungsort: Pfalzbau, Konzertsaal, Ludwigshafen
Ticketpreis: ab 42,50 €
JETZT TICKETS BUCHEN! **Ticket-Webcode:** wecker1000



Alexa Feser - Gold von Morgen

Dienstag, 1. Dezember 2015, 20:00 Uhr
Veranstaltungsort: Kulturzentrum das Haus, Ludwigshafen
Ticketpreis: ab 30,15 €
JETZT TICKETS BUCHEN! **Ticket-Webcode:** feser1000



Mundstuhl - Mütze-Glatze! Simply the Pest!

Freitag, 11. Dezember 2015, 20:00 Uhr
Capitol, Mannheim
Ticketpreis: ab 29,50 €
JETZT TICKETS BUCHEN! **Ticket-Webcode:** mundstuhl1004



Mirja Boes - Das Leben ist kein Ponsyschlecken

Sonntag, 13. Dezember 2015, 20:00 Uhr
Veranstaltungsort: Alte Seilerey, Mannheim
Ticketpreis: ab 31,60 €
JETZT TICKETS BUCHEN! **Ticket-Webcode:** boes1000

Profitieren mit der NussbaumCard



Profitieren Sie mit der NussbaumCard bei Anlässen aller Art: von Freizeit- und Wellness-Einrichtungen über die lokale Gastronomie bis hin zu Optikern, Blumen-geschäften und vielen mehr!

Alle teilnehmenden Partner finden Sie auf www.VorteilePlus.de

So buchen Sie Ihr Ticket (**Ticket-Webcode:**)

Für diese und viele weitere Veranstaltungen können Sie schnell und bequem online Tickets auf Lokalmatador.de buchen. Geben Sie einfach den angegebenen **Webcode** auf der Startseite von www.lokalmatador.de ein und Sie gelangen direkt zur Veranstaltung.

Erleben Sie die Neuheiten der größten Hörakustik-Messe der Welt!

Testen Sie jetzt unverbindlich die Messeneuheiten!



Informierte sich auf der weltgrößten Hörgeräte-Messe:
Jens Beiler – Hörakustikmeister im Gespräch mit Detlev A. Menzel, Außendienstmitarbeiter bei Widex

Alljährlich im Oktober findet die weltgrößte Hörgeräte-Messe statt. Hier treffen sich Hör-Forscher und Experten, um sich über aktuelle Entwicklungen und Produktneuheiten zu informieren. Auch Jens Beiler von „der Ohrladen“ sah sich für uns dort um.

„Widex Unique“ – das intelligente Hörsystem – vollautomatisch und individuell wie nie zuvor

Befragt nach den Highlights der aktuellen Schau muss Jens Beiler nicht lange nachdenken: „Absolut überzeugt hat mich die Hörsystem-

Neuheit „Widex Unique“ phone und eine brillante Klangübertragung an beide Ohren gleichzeitig.

Das Hörsystem erkennt präzise, in welcher Hörsituation Sie sich befinden und passt sich unter Berücksichtigung Ihrer Hörbedürfnisse an unterschiedliche Hörsituationen an. Störende Nebengeräusche, wie Verkehrslärm oder Stimmengewirr werden dabei wirksam abgesenkt und eine präzise Spracherkennung ist somit gewährleistet.

Begeistert war Jens Beiler auch von der Neuheit COM-DEX. COM-DEX dient als Freisprecheinrichtung und ermöglicht die kabellose Anbindung der Widex Unique Hörsysteme an Ihr Smart-

WOCHEN DER NEUHEITEN
vom 01.11.15 bis 30.11.15



JETZT 14 TAGE KOSTENLOS TESTEN!

Möchten Sie die Messe-Neuheiten testen und erfahren, wozu die neueste Hörtechnik in der Lage ist?

Vereinbaren Sie noch heute Ihren persönlichen Termin!

SCHWETZINGEN
Carl-Theodor-Str. 15
Tel.: 06202 9788536

HOCKENHEIM
Karlsruher Str. 11
Tel.: 06205 3059822

www.der-ohrladen.de

3D-Show im Technik Museum Speyer

Süd-Afrika – Von Kapstadt zum Kilimandscharo

Am 22. Februar 2016 präsentiert Stephan Schulz mit seiner 3D-Show „Süd-Afrika – Von Kapstadt zum Kilimandscharo“ ab 18.00 Uhr im Forum des Technik Museum Speyer eine packende Reise voller Emotionen in brillanter 3D-Projektion. Vier Jahre Produktionszeit waren für dieses Projekt notwendig. Noch nie hat Stephan Schulz eine Live 3D-Reportage so aufwendig produziert. Ihm gelang es damit die spannenden Über- und Unterwasserwelten Afrikas zu filmen und zu zeigen, dass die beiden größten Tiermigrationen der Welt unmittelbar miteinander verbunden sind. Infos: www.technik-museum-shop.de.



Foto: iStock/Thinkstock

Jazzclub 77 Weinstadt Wiesloch

Magnolia – Soulblues vom Feinsten

Zum ersten Mal präsentiert sich am Freitag, 30. Oktober, um 20.30 Uhr das Bergsträßer Soulblues-Quartett Magnolia im Jazzclub im Alten Bahnhof in Wiesloch. Das abwechslungsreiche Programm reicht von Soulnummern der 60er und 70er Jahre über Blues und Americana bis hin zu J.J.Cale. Mittlerweile bestreiten Magnolia im Trio ganze Cale-Konzerte – in Wiesloch aber wird es davon nur Auszüge zu hören geben, denn im Mittelpunkt steht der charismatische Sänger Winston Dyer aus Mannheim, der das Programm auf seine unnachahmliche Art um Soul, Blues, Funk und Jazz erweitert. Info: www.jazzclub77.de

WERBUNG BRINGT ERFOLG.

SUDOKU

NUSSBAUM MEDIEN



Sudoku Nr. 44 | 2015 | mittel

5				4		6		8
	4		8		3		5	
		1		9			2	
				6	8	1		5
4		5	1	7				
	5			8		2		
	1		3		2		8	
7		8		1				6

Die Aufgabe lautet, die leeren Felder so mit Ziffern von 1 bis 9 zu füllen, dass in jeder Zeile, jeder Spalte und jedem der kleinen 3x3-Quadrate jede der Ziffern von 1 bis 9 genau einmal vorkommt. Die Auflösung des Rätsels finden Sie in den ePaper-Ausgaben der Amts- und privaten Mitteilungsblätter von NUSSBAUM MEDIEN St. Leon-Rot unter www.lokalmatador.de/lokalzeitungen.

Sonderaktion zur Tariferweiterung beim Kurzzeittarif (Sa. + So. ab 19 Uhr):
10% Einführungsrabatt bis 31.10.2015

Gönnen
Sie sich eine
Wellness-Massage
für das perfekte
Wohlgefühl!

Unser Sauna-Event zu Halloween:

Samstag, 31.10.2015 18.00-01.00 Uhr

Schocktober

... wenn der Angstschweiß läuft ...

- Panorama-Sauna • Massage-Bereich
- Türkischer Hamam • Sauna-Garten
- Whirl-Pool • Classic-Sauna • Bio-Sauna
- Kräuter-Sauna • Sprudelliegen mit

Massagedüsen ... **alles für Wellness,
Entspannung und Fitness.**

Freuen Sie sich auf Saunaspaß pur!



bellamar

SCHWETZINGEN · OFFERSHEIM

Odenwaldring · Tel. 06202 978280
www.bellamar-schwetzingen.de

**31.
OKTOBER
SAUNANACHT
BIS 24 UHR**



**HALLOWEEN
SAUNANACHT**

IM SAUNALAND ERWARTEN SIE FEURIGE HEXEN
MIT AROMATISCHEN KRÄUTERAUFGÜSSEN.

LECKERE SPEZIALITÄTEN UNSERER
SAUNAGASTRONOMIE UND SPANNENDE
ÜBERRASCHUNGEN ERWARTEN SIE.
AB 22:15 UHR STEHEN IHNEN AUCH DAS
SCHWIMMERBECKEN UND DIE SOLEBECKEN
ALS FKK-BEREICH ZUR VERFÜGUNG.
WIR FREUEN UNS AUF IHREN BESUCH.



BEETHOVENSTRASSE 41 · 68766 HOCKENHEIM · TEL 06205 2855-600
WWW.AQUADROM.DE · INFO@AQUADROM.DE



Seit 2001 für Sie tätig!

DACHDECKER-FACHBETRIEB

Steildach · Flachdach · Garagendachsanierung · Dachflächenfenster
Bauspenglerei · Neu- u. Altdachumdeckung · Wärmedämmung
Terrassenbeläge aus Holz oder Stein · Car Port u. Pergolen
Abdichtungen jeder Art

Oliver Krupp · Neugärtenring 88 · 68766 Hockenheim
Tel.: 0 62 05 - 92 36 44 Fax: 0 62 05 - 92 36 88
Mobil 01 60 / 96 22 99 99



ANZEIGEN HELFEN VERKAUFEN!

VERSCHIEDENES

Tiefgaragenstellplatz

ab sofort zu vermieten in Brühl-Rohrhof,
Edith-Stein-Straße, monatliche Miete 50,- €.

Telefon 06202 62360

GESUNDHEITSWESEN



**WIR SIND GERNE
FÜR SIE DA, MIT** 

UND KOMPETENZ

SENIORENZENTRUM

B + O Seniorenzentrum

- Langzeitpflege
- Tagespflege
- Kurzzeitpflege
- Seit 20 Jahren vor Ort

B + O Ambulanter Pflegedienst

- Pflege daheim
- Menu-Service
- Neu – seit Sommer 2015

24H-Stunden-Notaufnahme

ALLES AUS EINER HAND
Vertrauen Sie Ihren Pflegeexperten in Brühl

Mannheimer Landstraße 25 · 68782 Brühl · Telefon (06202) 708-0

www.bo-seniorenzentrum.de



**Staatl. anerkannte & zertifizierte
Kräuterexpertin bietet**

Kräuterführungen, Kräutervorträge, Smoothie-Vorträge, Informationen über die Gesundheitswirkung, richtige Zubereitung etc.

Informationen und Buchung unter Tel. 0171 2789515

Natur-heit-Zentrum-Brühl

Ulrike Hengst-Eitner Doris Kurz

Ganzheitlich Komplementär Bioenergetisch



lädt ein zum Tag der offenen Tür

Samstag, 31. Oktober 2015 von 11 bis 17 Uhr

Nutzen Sie heute die Möglichkeit, sich über unsere vielfältigen Präventions- und Therapie-Angebote umfassend zu informieren.

14:30 Uhr Fachvortrag „Sanacare“ Frau Anna Günther „Übersäuerung im Körper“

**Erzbergerstraße 50 · 68782 Brühl · Telefon 06202 5848077
www.natur-heit-zentrum-bruehl.de**

STELLENANGEBOT

Flexible(r)

Arzthelfer(in)

baldmöglichst für hausärztliche Praxis gesucht.

Arbeitszeit vorwiegend dienstagsvormittags.

Kenntnisse: Blutabnahme, EKG, Injektionen vorteilhaft

**Praxis für Allgemeinmedizin/Naturheilverfahren
Dr. med. Frank Eitner
Mannheimer Str. 19E, 68782 Brühl, ☎ 06202 702280**

Haushaltshilfe für anspruchsvolle Privathaushalte in Schwetzingen, Eppelheim, Plankstadt, Ketsch, Brühl und Oftersheim gesucht.

Minijob oder Teilzeit, vorwiegend vormittags, deutschsprachig, verantwortungsbewusst und zuverlässig, mit Freude an Haushaltsarbeiten und Blick für Sauberkeit und Ordnung.

www.meine-perle.info, Tel. 06227 6509360

Zur Verstärkung unseres Teams suchen wir:

Ketsch – 10 Küchenhilfen / Verpacker m/w

10 Mitarbeiter m/w **ab sofort** in Vollzeit im Schichtbetrieb für das Portionieren und Umfüllen von Lebensmitteln in entsprechende Verpackungen.

Info-Telefon: 06202 8594697

post@mfd-service.de | www.mfd-service.de



HAUCK GRUPPE

HAUCK HYGIENE GMBH
Mecklenburger Str. 1
68775 Ketsch

Mehrere Reinigungskräfte m/w
Montag bis Freitag zw. 15:00 und 18:00 Uhr
für unser Objekt in **Schwetzingen** gesucht

Bewerbung ☎ 06202 6955-23 oder 6955-36
Weitere offene Stellen unter
www.hauck-gruppe.de

Wir suchen ab sofort

Zahnmedizinische Fachangestellte und Azubi-ZMF

KONTAKT: Praxis Dr. Grün, Reilingen
Tel. 06205 12270, E-Mail: gruen.dr@t-online.de

Wir suchen zur Erweiterung unseres Teams

Aushilfe für die Spülküche

1- bis 2-x wöchentlich
(freitags und einen weiteren Tag
ca. 14:00/15:00 Uhr bis nachts)

Achtung: Es fahren keine öffentlichen Verkehrsmittel auf den Grenzhof!

Hausmeister/Haustechniker

Mo. bis Fr. je 4 Stunden/20-Stunden-Woche, Teilzeit
Erfahrung als Elektriker oder Handwerker vorteilhaft

GRENZHOF
HOTEL · RESTAURANT

GRENZHOF GmbH
Grenzhof 9 · 69123 Heidelberg
Bewerbungen an uk@grenzhof.de

Dachdecker Geselle/Helfer (m/w)
mit Führerschein Klasse 3
ab sofort gesucht!

68775 Ketsch
Parkstraße 1
Tel. 06202 64568
Mobil 0162 4256394

Zur Verstärkung des Verkaufsteams in unserer neuen Filialen in

Brühl

suchen wir zum nächstmöglichen Zeitpunkt

Fachverkäufer/innen

die mit Begeisterung und Leidenschaft unsere Kunden mit qualitativ hochwertigen Backwaren, köstlichen Kleinigkeiten, leckeren Kaffeespezialitäten und exzellentem Service verwöhnen. Sie fühlen sich angesprochen? Dann teilen Sie unsere Leidenschaft für Genuss und unsere Freude am Erfolg und werden Teil unserer familiengeführten Traditionsbäckerei.

per Post:
Bauernbrotbäckerei und Konditorei
Otto Schall
Meckenheimer Str. 14
67067 Ludwigshafen

per Mail:
bewerbung@otto-schall.de

TRAUER



STRAUB
BESTATTUNGEN
TRAUERFLORISTIK

**Trauern heißt,
schwach sein zu dürfen.**

Vertraut mit den
Menschen in der Region.

STRAUB BESTATTUNGEN
Wildemannstraße 15 · 68723 Schwetzingen
Schwetzingener Str. 4 · 68723 Plankstadt
Mannheimer Str. 90 · 68723 Oftersheim

06202 - 12031
www.straub-bestattungen.de

BESTATTUNGEN Rathmann

Familientradition seit 1968
- Sterbevorsorge
- Beisetzung auf allen Friedhöfen

Im Rheinfeld – Am Friedhof Rohrhof • 68782 Brühl
Telefon 06202 65261

www.bestattungen-rathmann.de · 24 Std. für Sie erreichbar



Foto: Hemera/Thinkstock



**BESTATTUNGSINSTITUT
ALEXANDER KLEIN**

Qualifizierter Bestatter,
empfohlen von
aeternitas
Verbraucherinitiative
Bestattungskultur

EPPELHEIM Hauptstraße 79	HEIDELBERG	OFTERSHEIM Dreieichenweg 1	PLANKSTADT Friedrichstraße 19
------------------------------------	-------------------	--------------------------------------	---

Tag und Nacht erreichbar:
06221 / 76 33 50

Tag und Nacht erreichbar:
06202 / 970 45 35


BESTATTUNGEN

Tel.: 0 62 02 - 970 38 48
www.bestattungen-seitz.de

Tag und Nacht für Sie erreichbar!

Seitz
Ihr Trauerfall in guten Händen.

BRÜHL · Mannheimer Str. 41



**Bestattungsinstitut
Vereinigter
Schreinermeister**

Gaa & Co., Schwetzingen und Umgebung
Geschäftsstelle:
Gaa Kurt GF., Gaa Erich Bestattermeister
Carl-Benz-Straße 5 · 68723 Plankstadt
Telefon 0 62 02 / 32 76 · Telefax 0 62 02 / 32 63

Wir betreuen Sie bei einem Trauerfall:

Erd-, Feuer-, See- u.
Friedwaldbestattungen

Erledigung sämtlicher
Formalitäten und
Behördengänge

Überführungen im
In- u. Ausland mit
geprüfem Fachpersonal

Beratung / Sterbevorsorge

Jochen May
☎ 06202 / 70 23 09
☎ 0172 / 7 10 12 89

Helmut May
Friedrichstr. 7 - 9
☎ 7 12 21

TRAUER

*Wenn Liebe den Weg zum Himmel fände
und Erinnerungen Stufen hätten,
dann würden wir hinaufsteigen
und dich wieder zurückholen.*

Peter Gredel

* 23.09.1940 † 26.10.2015

Wir vermissen dich.

Rosi Gredel
Jens und Silke Gredel
 mit Lennard, Marla und Jule
 Ursula und Fernando Calero
 Monika und Dieter Graf
 Petra und Bernhard Seitz
 mit Aileen
 Elisabeth und Rudolf Wabnitz
 Dr. Brigitta Boller, Wien
 Dr. Susi und Dr. Willi Ritter
 Dr. Nina Ritter-Rodriguez und
 Thomas Rodriguez mit Mateo
 Laura und Dominik Daub
 mit Tristian

Die Trauerfeier mit anschließender Urnenbeisetzung findet am Mittwoch, den 4. November 2015, um 14:00 Uhr auf dem Friedhof in Brühl statt.



Foto: iStockphoto/Thinkstock

Nachruf

Wir trauern um unseren langjährigen Sänger und Ehrenmitglied

Fritz Hess

Er war dem Verein über 65 Jahre treu verbunden.
Wir werden ihm ein ehrendes Gedenken bewahren.

Chorgemeinschaft Brühl Baden e. V.
Der Vorstand

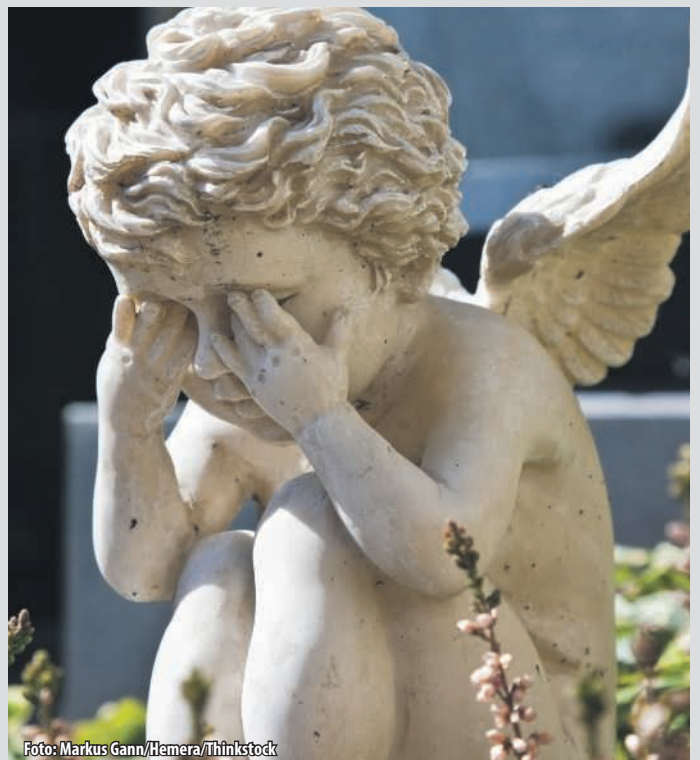


Foto: Markus Gann/Hemera/Thinkstock

Frank Egner

Danke

Es schmerzt sehr, einen so guten Menschen zu verlieren. Es gibt uns Trost zu wissen, dass so viele ihn gern hatten. Deshalb danken wir für das tröstende Wort – gesprochen oder geschrieben – für den Händedruck, wenn die Worte fehlten und all denen, die uns Ihre Anteilnahme auf so vielfältige Weise bekundet haben.



Brühl-Rohrhof im Oktober 2015

Im Namen aller Angehörigen
Brigitte Puech
Mark Egner

SILVESTER FEIERN

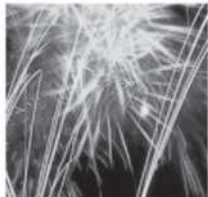
25. SILVESTER GALA BALL 2015



Donnerstag
31.12.2015

€ 90,00 p.P.

Ticketshop
Rathausstr. 4
68766
Hockenheim



Einlass
18.30 Uhr
Beginn
19.30 Uhr



Telefon
06205 21-190
Mo.- Fr. 17 - 20 Uhr
Sa. 9 - 12 Uhr
kartenvorverkauf@stadthalle-hockenheim.de



stadthalle
hockenheim
Tagungs- und Veranstaltungszentrum

Silvester sicher feiern

(red). Wie jedes Jahr werden die Menschen auch von 2015 auf 2016 das neue Jahr gebührend begrüßen – mit lauten Böllern und farbigem Feuerwerk. Bei den meisten verläuft die Silvesternacht ohne nennenswerte Zwischenfälle. Doch jedes Jahr kommt es auch zu Unfällen, die meistens auf fahrlässigen Umgang mit Feuerwerkskörpern zurückzuführen sind.

Damit Ihre Silvesterfeier nicht in der Notaufnahme endet, hier einige grundsätzliche Tipps zum Umgang mit Böllern und Raketen.

- Feuerwerkskörper und Raketen sind Sprengstoff. Lassen Sie Jugendliche unter 18 Jahren grundsätzlich nur unter Aufsicht damit hantieren.
- Beachten Sie unbedingt die Gebrauchshinweise der Hersteller. Mit wenigen Aus-

nahmen (Tischfeuerwerk) ist eine Verwendung von Feuerwerk in geschlossenen Räumen verboten.

- Nehmen Sie nach dem Anzünden einen ausreichenden Sicherheitsabstand ein.
- Sorgen Sie beim Abschießen von Raketen für eine sichere und standfeste „Abschussrampe“ – beispielsweise leere Flaschen in einem Getränkekasten.
- Zünden Sie nicht gezündete Feuerwerkskörper (Blindgänger) niemals erneut an. Es ist nicht vorherzusagen, wie schnell eine Zündschnur abbrennt.
- Schließen Sie an Silvester Fenster und Türen Ihrer Wohnung/Ihres Hauses, so dass keine Raketen oder andere Geschosse in Ihre Wohnung gelangen können.

WebCode: feuerwehr1047

SILVESTER FEIERN

THEMENKOLLEKTIV IN **KW 49 | 52**



Liebe Anzeigenkunden,

mit einer Anzeige im Themenkollektiv **Silvester feiern** wird Ihr Abverkauf wirkungsvoll unterstützt, denn es bietet den Lesern Hilfestellung und Orientierung bei der Gestaltung ihres Silvesterabends.

Ihre Silvesterangebote, ob Parties, Reisen, romantische Dinner, Geschenkartikel oder Equipment für eine perfekte Feier zu Hause, werden in einem passenden Rahmen präsentiert und aufmerksamkeitsstark in einem stimmungsvollen Umfeld eingebunden.

Das Kollektiv erscheint in **Kalenderwoche 49 und 52** und bietet Ihnen durch die redaktionelle Aufbereitung mit Berichten und Bildern durch unsere Redaktion ein optimales Umfeld.

So wird Ihre Anzeige von den Lesern gefunden, die sich bewusst und interessiert mit diesem Thema auseinandersetzen.

Die Mediaberater der K. Nussbaum Vertriebs GmbH beraten Sie gerne rund um Ihre Kommunikation um Weihnachten und Neujahr.

Tel. 06227 5449-0 | info@knvertrieb.de
www.knvertrieb.de



Nussbaum Medien St. Leon-Rot GmbH & Co. KG
Opelstr. 29 · 68789 St. Leon-Rot · Tel. 06227 873-0 ·
www.nussbaum-slr.de · www.lokalmatador.de

IMMOBILIEN

Häuser und Wohnungen für Verkauf
und Vermietung gesucht.

Für Verkäufer keine Maklerprovision!

Dieter Fassel - Immobilien Brühl

06202 78269 info@dieterfassel.de

Vertrauen Sie unserer langjährigen Erfahrung
Immobilienkompetenz seit 1992

Wir suchen ...

für Roche-/SAP-/BASIS-/etc.-Mitarbeiter

Grundstücke/Häuser und Wohnungen

zur Miete oder zum Kauf.

Telefon 0160 96786363

www.schultzimmobilien.de

Älteres Ehepaar sucht zur Miete oder zum Kauf in
kleiner Wohngemeinschaft

2- bis 3-Zimmer-EG-Wohnung

80 - 100 m², mit Dusche, WC, Balkon oder Terrasse in
Brühl oder Rohrhof.

Tel. 06202 73935

TOP-IMMOBILIEN

Rhein/Neckar

**Wir - der neutrale Verhandlungspartner
betreuen den Verkauf Ihrer Immobilie.**

Immobilien für unsere Kunden gesucht.

Für Sie als Verkäufer **kostenfrei** -

Vermietung für Auftraggeber kostenpflichtig.



Susanne Nolden, Carl-Theodor-Str. 21
68723 Schwetzingen, 06202/1268448
www.nolden-immobilien.de



IMMOBILIEN – MIETEN

TG-Stellplatz

in Brühl, Rohrhofer Straße, ab 01.12.2015
zu vermieten.

Tel. 0171 4716520

Schwetzingen

3 ZKB, 68 m², 300,- € KM + NK

2 ZKB, 44 m², 200,- € KM + NK

wegen Trauerfall ohne Renovierung sofort zu vermieten.

Tel. 06202 4090488

RECHTSANWÄLTE

Dana Schloßhauer-Groen

**Rechtsanwältin
Fachanwältin für Familienrecht**



Kolpingstr. 1 – 68782 Brühl
Telefon 06202 4093096
www.kanzlei-groen.de
E-Mail: kanzlei-groen@web.de

Tätigkeitsschwerpunkte:

Familienrecht, Mietrecht, Erbrecht,
Verkehrsrecht, Allgemeines Zivilrecht

Rechtsanwaltskanzlei



Jutta Boos

Rechtsanwältin und Fachanwältin für Familienrecht

Verena Elfner

Rechtsanwältin und Fachanwältin für Familienrecht

Tätigkeitsschwerpunkte:

Familienrecht, Erbrecht, Mietrecht, Allgemeines Zivilrecht

Schönauer Str. 33 · 68723 Plankstadt · Tel. 06202 5777290
www.boos-elfner.de · E-Mail: info@boos-elfner.de

Rechtsanwältinnen

Nußbaum & Kief

Erbrecht · Familienrecht



Rechtsanwältin Petra Nußbaum
Kanzlei für Erbrecht

Vorsorgevollmacht · Patientenverfügung
Testamentsgestaltung · Nachfolgeregelung
Erbrechtssteuer

Rechtsanwältin Julia Kief
Kanzlei für Familienrecht

Eheverträge · Scheidung · Unterhalt
Sozialhilferegress · Gewaltschutz

Friedrichstraße 36 · 68723 Schwetzingen · Tel. 06202 139696
info@nussbaum-kief.de · www.nussbaum-kief.de

DIE GUTE TAT

*Ecksofa, 3,20 x 2,00 m, Mikrofaser, hellblau, mit losen
Kissen, kostenlos an Selbstabholer abzugeben.*

Tel. (Brühl) 06202 4090155

Verschenke Wohnzimmer-Eckcouch (250 cm x 210 cm x 80 cm), Polsterstoff, mit Sessel (90 cm x 90 cm x 90 cm), Farbe blau und beige mit bunten Mustern. Couch u. Sessel sind noch soweit gut erhalten (Schlaffunktion defekt, wurde aber repariert), aus Nichtraucherhaushalt, nur komplett und an Selbstabholer in Schwetzingen abzugeben.
Tel. 0179 6966469

UNTERRICHT

Nachhilfe wie sie sein soll! Intensiv - Erfolgreich

- **Intensiv**, weil im Einzelunterricht zu Hause gezielt auf Wissenslücken eingegangen werden kann.
- **Erfolgreich**, weil 91,4% unserer Schüler seit 1992 ihre schulischen Ziele erreicht haben.
- Wir unterrichten **überall im Rhein-Neckar-Kreis**.



ABACUS
NACHHILFEINSTITUT
www.abacus-nachhilfe.de

0621 - 84 30 548, 06202 - 12 62 533

Probleme beim Lesen und Schreiben in Deutsch und Englisch?

www.LOS-Schwetzingen.de

Schwetzingen - Wiesloch - Speyer
Telefon 0 62 02 / 12 66 87



ÄRZTE



**Wir machen Urlaub
vom 08.11. bis 15.11.2015!**

Tierarztpraxis Kühn

Mannheimer Str. 1 • 68782 Brühl
Tel. 06202 702773 • Fax 06202 702775

AUTO & VERKEHR

ANKAUF VON KRAFTFAHRZEUGEN ALLER ART

Pkw – Zweiräder – Oldtimer – Transporter etc.
(auch mit Mängeln, ohne TÜV oder Unfallschäden)

!!! Seriöse Barabwicklung !!!

Kfz-Handel M. Seib • Tel. 06202 5772919 od. 0171 6522256

MITTAGSTISCH



Essen auf Rädern - Qualität von Ehrenfried Komplett-Menü inkl. Salat u. Dessert *nur 6.90 €* gültig vom 02.11. bis 08.11.2015

Frisch gekocht und heiß geliefert! - auch für Vegetarier & Diabetiker -
Probierpreis für Neukunden: 3 Menüs zu je 5 €

- Mo. Royalgemüse, Kräuter-Sahnesoße, Naturreis, Pudding
- Di. Jägerbraten, Soße, Butternudeln, Gemüsesalat, Berliner
- Mi. Ravioli, Tomatensoße, Weißkrautsalat, Joghurt
- Do. Mangold-Kartoffelgratin, Sahnesoße, Karottensalat, Obst
- Fr. Rindergeschneitztes, Sauerrahmssoße, Rigatoni, Mischsalat, Buttergebäck
- Sa. Kalbfleischbällchen, Spargel, Champignons, Kräuterreis, Zuckererbsen, Joghurt
- So. Rinderschmorgulasch, Butterspätzle, Leipziger-Allerlei-Gemüse, Pudding

Kostenlose Bestellhotline 0800 - 3 47 36 37

weitere Angebote: www.ehrenfried.de

GESCHÄFTSANZEIGEN

Eigene Herstellung & Montage

Holzfenster dauerhaft + pflegeleicht
in allen Ausführungen und Farben

STORF

Holz-, Alu-, Kunststoff-Fenster
Glas- und Fensterreparaturen

Fenster • Türen • Innenausbau

Storf GmbH

Luftschifftring 13 • 68782 Brühl

seit 140
Jahren

Fernruf
(0 62 02)
70 68 - 0

Telefax
(0 62 02)
70 68 - 30

Garten & Pflaster

Ihlenfeld • Seeger • Kiesel

- Pflaster-, Platten- und Natursteinarbeiten aller Art
- Fertiggrasen, Bepflanzungen, Teiche, Mauern, Zäune
- Gartenumgestaltungen, Neuanlagen, Pflegeservice

Meisterbetrieb
Ausbildungsbetrieb
68775 Ketsch

Tel.: 06202 / 6 29 74 • Fax: 6 34 65 • Funk 0171 / 3 80 24 63

So. 01.11.

RB LEIPZIG

Spielbeginn 13.30 Uhr





Tickets und Infos unter:
www.svs1916.de




Ziegler-Höhnle
Dachdecker-Fachbetrieb

WIR FÜHREN FOLGENDE ARBEITEN AUS:

- ◆ Dachreparaturen
- ◆ Dachendeckungen
- ◆ Flachdacharbeiten
- ◆ Isolierungen
- ◆ Innenausbau
- ◆ Fassadenarbeiten
- ◆ Malerarbeiten
- ◆ Blechner-/Spenglerarbeiten

Mirko Ziegler, ☎ 0162 8593305 Torsten Höhnle, ☎ 0178 2185329
 Altriper Straße 7 Tel./Fax 06205 2047467
 68766 Hockenheim E-Mail: dach.80@gmx.de

Kostenlose Beratung und Angebotserstellung direkt bei Ihnen vor Ort!

Bedachungen-Burkhardt

Fassadenverkleidungen
 Flachdacharbeiten
 Dacheindeckungen
 Dach-/Innenausbau
 Spengler-/Blechnerarbeiten
 Schieferarbeiten
 Gerüstbau
 Isolierungsarbeiten



Tel. 06202 63698
 Fax 06202 62129
 Mobil 0170 9383581

Plankstadter Str. 28
 68775 Ketsch

– eingetr. Betrieb in der Handwerkskammer –

Hier könnte Ihre Anzeige stehen!  Oder hier 

Live erleben!

SV WALDHOF:

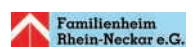


SV ELVERSBERG

07.11.15 | 14:00 Uhr

SPITZENSPIEL

Carl-Benz-Stadion
www.svwo7.de

Hier finden Sie einige Musteranzeigen für Ihre Angebote im Weihnachtseinkaufsbummel als Beispiel:



Herren-Armbanduhr

Hier könnte ein kurzer Beschreibungstext Ihres Produktes stehen.

schon ab 199 €

Mustermann GmbH
Musterstr. 12 · 12345 Musterhausen · Tel. 12345 6789 · info@muster.de
Besuchen Sie unseren Online-Shop unter www.mustermann-shop.de



Exklusives Wein-Set

Hier könnte ein kurzer Beschreibungstext Ihres Produktes stehen, der das Interesse des Lesers weckt.

5 Fl. hochwertiger Wein 49,- €

Weingut Mustermann
Musterstraße 12 · 12345 Musterhausen · Telefon 12345 6789
info@muster.de · www.mustermann-shop.de



Gutscheine für eine Aloe-Vera-Behandlung

Hier könnte ein kurzer Beschreibungstext Ihres Produktes stehen, der das Interesse des Lesers weckt und Lust auf mehr macht.

1/2 Stunde schon ab 29 €

Mustermann Spa & Wellness
Musterstr. 12 · 12345 Musterhausen · Tel. 06227 123456
info@muster.de · www.mustermann-shop.de

Die Anzeigen sind verkleinert dargestellt.

Buchbare Rubriken innerhalb des Kollektivs Weihnachtseinkaufsbummel:

- | | |
|-------------------|------------------------|
| Beauty & Wellness | Mode & Accessoires |
| Blumen | Reisen |
| Bücher, CDs, DVDs | Spielwaren |
| Dies & Das | Sport & Freizeit |
| Essen & Genießen | Technik & Unterhaltung |
| Events | Uhren & Schmuck |
| Freude schenken | Weihnachtsdeko |
| Gesundheit | Wohnen |
| Haushalt | |

WEIHNACHTS-EINKAUFSBUMMEL

KW 46 | 47 | 48 | 49 | 50 | 51



Liebe Anzeigenkunden,

mit raschen Schritten nähern wir uns der Vorweihnachtszeit. Für viele von Ihnen ist diese mit den wichtigsten Umsätzen des Jahres verbunden.

Um Ihren Kunden die Suche nach originellen, hochwertigen oder auch ausgefallenen Weihnachtsgeschenken zu ermöglichen, haben wir Sonderseiten zum Thema „**Weihnachtseinkaufsbummel**“ eingeplant.

Diese erscheinen in den Kalenderwochen **46, 47, 48, 49, 50 und 51**.

Gerne bieten wir Ihnen auch Musteranzeigen für produktbezogene Werbung an.



WEIHNACHTS- UND NEUJAHRSGRÜSSE KW 52

Hier finden Sie einige Musteranzeigen für Ihre Weihnachts- und Neujahrsgrüße als Beispiel:



WHN 1516, 4-spaltig, 65 mm



WHN 1525, 2-spaltig, 80 mm



WHN 1502, 2-spaltig, 130 mm

Die Anzeigen sind verkleinert dargestellt.



Die **Weihnachts- und Neujahrsgrüße 2015/2016** erscheinen in einer speziellen Weihnachtsausgabe in Kalenderwoche 52.

In dieser Ausgabe dreht sich alles rund um Weihnachten und den Jahreswechsel.

Hier können Sie Ihren Kunden für die Zusammenarbeit im vergangenen Jahr danken und alles Neue für das kommende Jahr ankündigen.

Eine **Musterkollektion** für Weihnachts- und Neujahrsgrüße finden Sie auf www.lokalmatador.de
WebCode: weihnachten1000
sowie auf www.nussbaum-slr.de.

Der **Anzeigenschluss** für diese Sonderseiten ist am Donnerstag, 03.12.2015.



Herbst HÖRNER GmbH HAUSMESSE

Samstag 7. November • 10:00 - 16:00 Uhr
 Sonntag 8. November • 11:00 - 18:00 Uhr*

Sichtschutzelemente

- Fenster
- Haustüren
- Wintergärten
- Zaunsysteme

Beschattungen

- Überdachungen
- Vordächer
- Gartenmöbel

www.hoerner-gmbh.com/hausmesse
[facebook.com/hoernergmbh](https://www.facebook.com/hoernergmbh)

Ab einem Auftragswert von 500,- Euro erhalten Sie eine Martinsgans (tiefgefroren).

* Außerhalb der gesetzlichen Öffnungszeiten keine Beratung, kein Verkauf.

HÖRNER GmbH Jungholzstraße 8 76726 GER-Sondernheim
 Tel. 07274 - 70 44 0 | email info@hoerner-gmbh.com
 Fax 07274 - 70 44 44 | web www.hoerner-gmbh.com

„KLEINER JEDOCH FEINER!“

Ab 2. November 2015 endet unser Verkauf in der NETTO-Filiale in Rohrhof

In unser „GOTHE Cafechen“ lädt ein:

- zum gemütlichen Verweilen bei feinstem Kaffee und unseren beliebten Konditorei-spezialitäten.
- zum Testen unserer Goldmedaillen-stollen
- zu neuen schmackhaften Brotgenuss mit der Spezialität „Schweizer Ruchmehl“
- zu unseren Weihnachtsköstlichkeiten

zum frühstücken wie „Gott in Rohrhof“

meinem Lieblingsbäcker

NEU!!! Samstags bis 17:00 Uhr geöffnet!

Seien Sie herzlich willkommen, bei Ihrem Rohrhofer Bäcker **Wolfram Gothe**

TAXI & KRANKENFAHRSERVICE

ALFRED-MICHAEL RILL

68782 Brühl-Rohrhof, Tel. 06202 702777
 68723 Schwetzingen, Tel. 06202 1265320

Mobil 0170 5582777 - auch Rollstuhlbeförderung -

Bestrahlungs-, Dialyse- und Chemofahrten, Flughafenstransfer, Kurier- u. Besorgungsdienste

Fax 06202 702779 ra.rill@gmx.de

vormals Taxi Geschwill

Erfahrener Rentner macht alle anfallenden Reparaturen:

von Dachziegel umdecken, Flachdachschweißungen, Malerarbeiten, Innenausbau und Fassaden.

Tel. 0152 22412317

KURZER WEG ZUM GUTEN SERVICE!

SCHULTZ GmbH

SCHLOSSEREI | METALLBAU | MEISTERBETRIEB

SCHÜTZEN SIE SICH UND IHR EIGENTUM

Einbruchhemmende Tür- und Fenstergitter in Stahl und Edelstahl | Sicherheitsbeschläge für Stahl- und Aluminiumtüren | Zusatzschlösser mit Sperrbügel | Einbruchhemmende Kellertüren (WK2)

PLANKSTADT Wilhelmstraße 37a | 68723 Plankstadt
 Fon 06202.4656 | www.schlosserei-schultz.de

Einladung zum Vortrag


„Finanzielle Vorsorge und Vermögensschutz für den Pflegefall“

Zum Vortrag von Rechtsanwalt Bernd Kieser laden wir Sie gemeinsam mit Pro Seniore Residenz Brühl herzlich ein.

Mittwoch, 04.11.2015
 Beginn 18:00 Uhr
 (Einlass 17:30 Uhr)

Pro Seniore Residenz Brühl
 Mannheimer Landstraße 23, 68782 Brühl

Wir freuen uns über Ihren Besuch. Bitte melden Sie sich verbindlich an unter:
www.sparkasse-heidelberg.de/proseniore

 Sparkasse Heidelberg

... wir räumen Räume!!

FINDUS
Metropol

TELEFON 0 62 02 / 2 04 84 20

ÖFFNUNGSZEITEN: MO. - FR. 10 BIS 18 UHR, SA. 10 BIS 14 UHR
ROBERT BOSCH STR.6, SCHWETZINGEN, WWW.FINDUS-METROPOL.DE

HAUSHALTAUFLÖSUNGEN
ENTRÜMPELUNGEN
VERWERTBARE WARE
WIRD ANGERECHNET
BESICHTIGUNG KOSTENLOS

GOLD-ANKAUF
Goldschmuck, Zahngold, Uhren, Goldmünzen
Juwelier Antalya
Schwetzigen (Fußgängerzone) • Tel. 06202 283918
Wir haben einen **Ausbildungsplatz frei!**



www.gewerbeverein-bruehl-rohrhof.de

Kosmetik-, Nagel- und Rollenstudio
Aktuelle Damenmode

Helga Fassl

68782 Brühl · Mannheimer Straße 36-40
www.helgafassl.de info@helgafassl.de
Telefon 06202 77574 und 77333

Wir freuen uns auf Ihren Besuch!

Öffnungszeiten: Mo.-Fr. 9:00 -12:30 Uhr und 15:00 -19:00 Uhr, Sa. 9:00 -12:30 Uhr,
mittwochs geschlossen und nach telefonischer Vereinbarung

November-Angebot
Für jedes Hautgefühl
die passende Behandlung

- intensiv
- erfrischend
- klärend
- aufbauend
- oder revitalisierend ...

*Gönnen Sie sich
90 Minuten
Wohlfühlzeit ...!*

COMPUTER-Probleme?
Rufen Sie uns, wir kommen prompt und preiswert!

PC-Rufservice.de
www.PC-Rufservice.de
Timo Röllinghoff · Gartenstr. 36 · 68782 Brühl
mobil: 0178.751 0000 oder Tel. 06202.40 94 510

Thorsten Schweitzer Hausgerätekundendienst

Ihr kompetenter Partner im Bereich
Hausgeräte – ob Neugerät oder Reparatur

Wir freuen uns auf Ihren Besuch

Thorsten Schweitzer Hausgerätekundendienst

Ladengeschäft: Mannheimer Straße 24 · 68782 Brühl
Öffnungszeiten: MO-FR 9-12 Uhr und 15-18 Uhr
MI nachm. geschlossen, SA 9-13 Uhr
Telefon: 06202 702124
eMail: verkauf@schweitzer-kundendienst.de

www.schweitzer-kundendienst.de

Baum & Garten
R.Orban
Garten & Landschaftsbau

> Grünanlagenpflege, Bepflanzungen, Pflasterarbeiten, Kiesbeetanlagen
> Baum - Hecken & Strauchschnitt, Gartenabfallbeseitigung, Reparaturarbeiten
> Baumpflege, Baumfällungen (Klettertechnik)

68782 Brühl Tel.: 06202 / 272845 Funk 0151 / 61017189
Mail: raphael-orban@t-online.de

Jetzt Fan werden!
www.facebook.com/lokalmatadorde

DACHDECKERBETRIEB

Matthias Böckmann
vormals Dachdeckermeister
Otto Rempp

- ✓ Bedachungen aller Art
- ✓ Klempnerarbeiten
- ✓ Einbau von Dachflächenfenstern
- ✓ Eigener Gerüstbau
- ✓ Fassadenverkleidung
- ✓ Dachisolierung
- ✓ Dachbegrünung
- ✓ Schieferarbeiten

Ketscher Straße 34 | 68782 Brühl | Telefon 06202 576344 | Mobil 0160 94402395 | dachdecker-boeckmann.de