



# BRÜHLer Rundschau

Verantwortlich für den amtlichen Teil, alle sonstigen Verlautbarungen und Mitteilungen Bürgermeister Dr. Ralf Göck o.V.i.A. Internet: <http://www.bruehl-baden.de>, E-Mail: [buergemeisteramt@bruehl-baden.de](mailto:buergemeisteramt@bruehl-baden.de), Fax 06202/200314.  
Verantwortlich für den **Anzeigenteil**: Klaus Nussbaum, Opelstr. 29, 68789 St. Leon-Rot. Druck und Verlag: Nussbaum Medien St. Leon-Rot GmbH & Co. KG, Opelstraße 29, 68789 St. Leon-Rot, Internet: [www.nussbaum-slr.de](http://www.nussbaum-slr.de).  
Anzeigenannahme: K. Nussbaum Vertriebs GmbH, Opelstr. 29, 68789 St. Leon-Rot, Tel. 06227 5449-0, Fax 06227 5449-1190, Internet: [www.knvertrieb.de](http://www.knvertrieb.de). Zuständig für die **Zustellung**: Fa. G.S. Vertriebs GmbH, Opelstraße 1, 68789 St. Leon-Rot, Tel. 06227/35828-30, E-Mail: [info@gsvertrieb.net](mailto:info@gsvertrieb.net), Internet: [www.gsvertrieb.net](http://www.gsvertrieb.net)

[www.bruehl-baden.de](http://www.bruehl-baden.de)

Freitag, 6. November 2015

53. Jahrgang / Ausgabe 45

„Spielfreude“- Tournee 2015

## bläserphilharmonie rhein-neckar + perspektivorchester

15. Nov. 17 Uhr Augustinum **Heidelberg**

21. Nov. 19 Uhr SWR Studio **Kaiserslautern**

22. Nov. 17 Uhr Kurpfalzhalle **Oftersheim**

VVK 12-15 €/Ermäßigung - AK+3€ - Musikvereinsgruppen 7€



100 % Windkraft

brühler  
bläserakademie

Karteninfos unter  
[www.blaeserphilharmonie-rhein-neckar.de](http://www.blaeserphilharmonie-rhein-neckar.de)



## Amtliche Bekanntmachungen



  
**Herzliche Einladung**  
zur Vorweihnachtlichen Feier für Altersjubilare 2015  
am Freitag, 04. Dezember 2015, um 14.00 Uhr

Die Gemeinde Brühl lädt alle Seniorinnen und Senioren, die am 31.12.2015 70 Jahre und älter sind, zur diesjährigen Vorweihnachtlichen Feier sehr herzlich in die Sporthalle bei der Schillerschule Brühl, Ormesson Straße, ein. Bei kostenloser Bewirtung erwartet Sie ein unterhaltsames Programm und damit Sie unbeschwert zur Sporthalle gelangen, steht ab 12.45 Uhr ein unentgeltlicher Fahrdienst zur Verfügung.

Für einen reibungslosen Ablauf benötigen wir bis spätestens **27.11.2015** die nachstehende Teilnahmebestätigung bzw. Ihre telefonische Rückmeldung unter der Rufnummer **2003-0**.

Über eine rege Beteiligung würden wir uns sehr freuen.

Herzliche Grüße



Dr. Ralf Göck, Bürgermeister

✂ \_\_\_\_\_ Bitte diesen Abschnitt abtrennen und im Rathaus abgeben! \_\_\_\_\_

\_\_\_\_\_  
Name, Vorname, Straße

An der vorweihnachtlichen Feier f. Altersjubilare am 04.12.15, 14.00 Uhr, nehme ich teil.

\_\_\_\_\_  
Unterschrift



Bildagentur/Jan-Wasch/Wildbeck

### Einladung zur nächsten öffentlichen Sitzung des Ausschusses für Technik und Umwelt

am Montag, den 09.11.2015, um 18:30 Uhr  
im Rathaus Brühl, Großer Sitzungssaal

#### Tagesordnung

1. Nutzungsänderung in eine Spielstätte mit zwei, drei oder vier selbständigen Vergnügungsstätten Baugrundstück:  
Alte Mannheimer Landstraße 2, Flst. Nr. 4677
2. Antrag auf Bauvorbescheid für die Erweiterung des Wohnhauses und Änderung der Dachform – Baugrundstück Flst. Nr. 4883, Weidweg 1
3. Antrag auf Baugenehmigung im vereinfachten Verfahren:  
Umbau eines Gartenwohnhauses sowie die Errichtung eines Balkones, eines Carports und eines Stellplatzes auf dem Grundstück Lessingstraße 3 (Flurstück Nr. 2164)
4. Antrag auf Baugenehmigung im vereinfachten Verfahren:  
Anbau von Terrassen im Erdgeschoss und im Obergeschoss – Baugrundstück: Hildastraße 12 (Flst. Nr. 254/10)
5. Antrag auf Baugenehmigung: Um- und Anbau an Wohnhaus und Errichtung einer Einliegerwohnung im Kellergeschoss auf dem Grundstück Richard-Stauß-Str. 2 (Flurstück Nr. 1972)
6. Informationen durch den Bürgermeister
7. Fragen und Anregungen der Mitglieder des Ausschusses
8. Fragen und Anregungen der Bürgerinnen und Bürger

gez. Dr. Ralf Göck  
Bürgermeister

### Polizei sucht Zeugen

Am Montag, den 02.11.2015 wurde gegen 14.00 Uhr auf der Landstraße zwischen Rohrhof und Brühl ein ausgebüxter Hund von einem noch unbekanntem Fahrzeugführer überfahren. Unfallzeugen oder der Fahrzeugführer werden gebeten, sich beim Polizeiposten Brühl unter Tel. 06202-71282 zu melden.

### Neubürgerempfang

Der Brühler Neubürgerempfang findet in diesem Jahr am

**Freitag, 27. November 2015 um 19.00 Uhr**

in der Festhalle, Hauptstraße 2, statt. Eingeladen sind alle, die Neubürger sind, aber auch Mitbürger, die schon ein paar Jahre hier wohnen, beim letzten Mal aber vielleicht keine Zeit hatten.

Wir stellen dort auch Mitwirkende aus der Kinderbetreuung, aus unserer Kulturarbeit und der vielfältigen Vereinswelt vor, so dass man sich ein Bild davon machen kann, was in Brühl alles möglich ist. Ganz aktuell werde ich an diesem Abend Menschen auszeichnen, die sich in besonderer Weise im sozialen Bereich in Brühl und Rohrhof engagieren.

Bei einem Stehempfang nach unserem kurzweiligen, einstündigen Programm kann man miteinander ins Gespräch kommen – eine gute Gelegenheit in Brühl heimisch zu werden!

Das Programm wird musikalisch von dem Pop- und Gospelchor „4Tones“ umrahmt.

#### An alle Vereine

Am 27.11.2015 findet in der Festhalle der diesjährige Neubürgerempfang statt, bei dem Vereine die Möglichkeit haben, ihre Aktivitäten auf Stellwänden zu präsentieren. Bei Interesse melden Sie sich bitte unter 06202 2003-33 bei Frau Kloiber.

#### Hinweis für Altersjubilare

Nach der Änderung des § 50 des Bundesmeldegesetzes dürfen ab sofort nur noch Altersjubilare ab dem 75. Geburtstag, jedem fünften weiteren Geburtstag und ab dem 100. Geburtstag jedem folgenden Geburtstag veröffentlicht werden.

**Altersjubilare**

08.11. Herr Karl Keßler	80 Jahre
08.11. Frau Maria Stiben geb. Bauer	80 Jahre
12.11. Frau Franziska Kaiser	85 Jahre
12.11. Herr Joachim Wellenreuther	75 Jahre

**Wir gratulieren recht herzlich!**

**Stelle im Hort an der Jahnschule zu besetzen**

**Zur Verstärkung unseres Teams in der Gesamteinrichtung Hort an der Jahnschule sucht die Gemeinde Brühl zum nächstmöglichen Zeitpunkt,**

**eine/n Erzieher/in**

mit einer durchschnittlichen wöchentlichen Arbeitszeit von 30 Stunden. **Voraussetzung ist eine abgeschlossene Berufsausbildung zum/r Erzieher/in mit staatlicher Anerkennung.**

Wir bieten Ihnen eine abwechslungsreiche und interessante Tätigkeit in einem motivierten Team. Die Vergütung erfolgt gemäß dem Tarifvertrag für den öffentlichen Dienst (TVÖD).

Für fachliche Fragen stehen Ihnen im Hort Frau Ruprecht oder Herr Zimmermann in der Zeit zwischen 09.00 und 12.00 Uhr unter der Rufnummer 06202/859675 sowie für Personalfragen Herr Geschwill in der Verwaltung unter der Rufnummer 06202/2003-24 gerne zur Verfügung.

Sollten wir Ihr Interesse geweckt haben, senden Sie Ihre aussagekräftigen und vollständigen Bewerbungsunterlagen bitte an das **Bürgermeisteramt Brühl**, Hauptstr. 1, 68782 Brühl oder per E-Mail direkt an die Einrichtung **Hort.jahnschule@bruehl-baden.de**.

Weitere Informationen über unsere Gemeinde erhalten Sie unter [www.bruehl-baden.de](http://www.bruehl-baden.de).

**Grillhüttenaufsicht gesucht**

Bei der Gemeinde Brühl ist zum 01. Januar 2016 die Stelle einer

**Aufsichtskraft (m/w)**

für die Grillhütte neu zu besetzen.

Es handelt sich um eine geringfügige Beschäftigung. Der Einsatz erfolgt ganzjährig, je nach Bedarf in Absprache mit der Verwaltung. Wochenend- bzw. Feiertagsarbeit ist erforderlich.

Der Tätigkeitsbereich umfasst im Wesentlichen:

- Überprüfung auf schonende und zweckentsprechende Nutzung der Mietgegenstände
- Abnahme nach jeder Vermietung incl.
  - Zählen und Kontrolle des Geschirr- und Gläserbestandes
  - Ablesen des Stromverbrauches
  - Reinigungskontrolle

Hierfür suchen wir eine verantwortungsbewusste, engagierte und zuverlässige Persönlichkeit mit einem freundlichen, jedoch bestimmten Auftreten gegenüber den Bürgern bzw. Grillhüttennutzern. Pünktlichkeit und eine gewisse Flexibilität bei den Arbeitszeiten wird vorausgesetzt. Handwerkliches Geschick für kleinere Instandsetzungsarbeiten wären von Nutzen. Die Arbeitsbedingungen richten sich nach den Bestimmungen des Tarifvertrages für den öffentlichen Dienst (TVöD).

Haben wir Ihr Interesse geweckt? Dann freuen wir uns auf Ihre aussagekräftigen und vollständigen Bewerbungsunterlagen. Diese senden Sie bitte an das **BÜRGERMEISTERAMT BRÜHL**, Hauptstr. 1, 68782 Brühl.

Für Auskünfte zum Aufgabenbereich oder in fachlichen Fragen steht Ihnen persönlich oder telefonisch Herr Dirk Faulhaber (Tel. 06202/2003-26), in personalrechtlichen Fragen Herr Karlheinz Geschwill (Tel. 06202/2003-24) gerne zur Verfügung.

Weitere Informationen über unsere Gemeinde erhalten Sie unter [www.bruehl-baden.de](http://www.bruehl-baden.de).

**Öffentliche Einrichtungen**

## Städtepartnerschaft Brühl – Ormesson



### **SCHÜLERAUSTAUSCH 2016**

Gegenseitige Besuche von Jugendlichen aus Brühl und Ormesson sur Marne

Auch 2016 soll wieder ein Austausch von Schülern und Jugendlichen aus Brühl, *welche die französische Sprache in der Schule erlernen* und der französischen Partnergemeinde Ormesson sur Marne durchgeführt werden.

Jugendliche aus beiden Gemeinden besuchen einander auf privater Ebene.

Die Gemeindeverwaltung vermittelt und organisiert den Austausch.

Die Jugendlichen aus Brühl fahren vom **26. März bis 02. April 2016** nach Ormesson.

Die Jugendlichen aus Ormesson kommen vom **16. April bis 24. April 2015** nach Brühl und verbringen hier 7 Tage in einer Familie.

Wer an einem gegenseitigen Besuch interessiert ist, wird gebeten, sich mit Frau Jakob oder Herrn Ungerer im Rathaus, Zimmer 212, Telefon **2003-38** oder **32** in Verbindung zu setzen.



## Haus der Kinder

### Gemeinsames Frühstücksbüfett

Essen mit Genuss und Freude

Viele Leckereien wie Obst- und Gemüseplatten, belegte Brote, selbst gebackene Brötchen, Quarkspeisen u.v.m. machten die Wahl am Frühstücksbüfett nicht gerade leicht für die Mädchen und Jungen im Haus der Kinder.

Unter der Federführung von Sandra Kunkel wurde das Frühstücksbüfett mit Unterstützung einiger Mütter und Väter im Oktober zubereitet.

Monatlich ein gemeinsames gesundes Frühstück anzubieten, war vor etlichen Jahren eine Idee von Eltern, die mittlerweile eine Tradition im Haus der Kinder geworden ist.

Mit Freude und einer immer wieder wechselnden Speisenauswahl wird das Frühstück von Eltern und auch Großeltern der Kinder gemeinsam vorbereitet oder bereits zuhause gebacken und kreiert.

Für die Kinder ist das Büfett jedes Mal ein Highlight und sie üben sich im probieren neuer Speisen und im gepflegten Umgang am Büfett.

**Allen Helfern herzlichen Dank für ihre vielfältige Unterstützung der Aktion „Gemeinsames Frühstück“, die kontinuierlich und unkompliziert im Kita-Alltag integriert ist.**



## Kath. Kindergarten St. Bernhard



Wie wichtig das tägliche und gründliche Zähneputzen ist, durften die 32 Vorschulkinder in der Zahnarztpraxis von Zahnärztin Eva Nicole Meyer erfahren.

In einem Behandlungsraum setzten sich die Kinder auf den Behandlungsstuhl, fuhren damit hoch und runter und Frau Meyer zählte die Zähne der Kinder und schaute auch ob vielleicht schon ein Zahn wackelt.

Im anderen Zimmer sahen die Kinder einen kurzen Film der zeigte, was Zuckersaft mit den Zähnen anstellt und wie wichtig das Zähneputzen ist. Anhand eines großen Gebisses wurde erklärt wie man richtig Zähne putzt. Anschließend konnten sich die Kinder die Zähne mit einer lila Lösung färben lassen um zu sehen ob sie morgens die Zähne richtig geputzt hatten.

Zum Schluss gab es ein kleines Geschenk für die Kinder. Natürlich eine Zahnbürste mit Becher, Zahnbox und ein Leuchtarmband. Vielen Dank an Zahnärztin Meyer und Team. Der Besuch in ihrer Praxis war für die Kinder ebenso spannend wie lehrreich.



## Aktion 60+

**Aktion 60+ – Wissen, warum wir tun, was wir tun**

**12. November – Erstes Treffen mit Peter Kruse:**

Im Großen erlebt die deutsche Gesellschaft dasselbe wie jede und jeder von uns in seinen eigenen Gefühlen. Spontan helfen viele gerne und sofort. Doch bei vielen melden sich Zweifel. Ist richtig, was sie tun wollen? Übertreibt man vielleicht sogar? Steht man hinterher als der Blöde da? Diese Unsicherheit führt immer wieder dazu, dass Gutes trotz anfänglicher Bereitschaft nicht geschieht.

Wie aber soll man sich entscheiden?

Wie das im Kleinen geschehen und gelingen kann, bespricht der Heidelberger Theologe und Psychologe Peter Kruse mit der Brühler Aktion 60+. Sie lädt zugleich alle Mitbürger/-innen ein, ihr Tun und ihre Ziele kennenzulernen. Wer sich vorstellen kann, dass ihm oder ihr die Zusammenarbeit mit Kindern Freude macht, ist herzlich willkommen. Das Treffen findet am Donnerstag, 12. November, in der Schillerschule statt und beginnt um 16.30 Uhr. Eine erste Information gibt die Homepage [www.bruehler-aktion-60-plus.de](http://www.bruehler-aktion-60-plus.de).  
sr

## Volkshochschule Bezirk Schwetzingen e.V.



### Öffnungszeiten:

Montag, Dienstag und Donnerstag:

8.00-12.00 Uhr und 14.00-18.00 Uhr

Mittwoch und Freitag: 8.00-12.00 Uhr

Information und Anmeldung: Telefon 06202/20950

### VHS-Veranstaltungen Calliope Iconomacou

#### Erzählungen

#### Malerei und Design

Ausstellung vom 9. November bis 18. Dezember 2015 in Zusammenarbeit mit der Deutsch-Griechischen Akademikergesellschaft in der VHS

Vernissage am Sonntag, 8. November, 11 Uhr

### Zeitwende für Kapitalanleger:

#### zinsfreie Zone für „sichere Anlagen“

Vortrag

Montag, 16.11., 18.30-20 Uhr in der VHS

Anmeldung bis 12. November

### Vereinsrecht

Vortrag

Montag, 16.11., 19-20.30 Uhr in der VHS

Anmeldung bis 12. November

### Der Pflegefall des Hauseigentümers

#### Wie Sorge ich richtig und rechtzeitig vor?

Vortrag

Montag, 16.11., 18.30-20.45 Uhr in der VHS

Anmeldung bis 12. November

– Lesen Sie bitte weiter auf Seite 7 –



## DER JAKOBSWEG...endlich Auszeit!

VON »SCHIEFEN« BILDERN UND  
»KRUMMEN« TOUREN

Live-Multimedia-Vortrag  
von **Hartmut Pönitz**

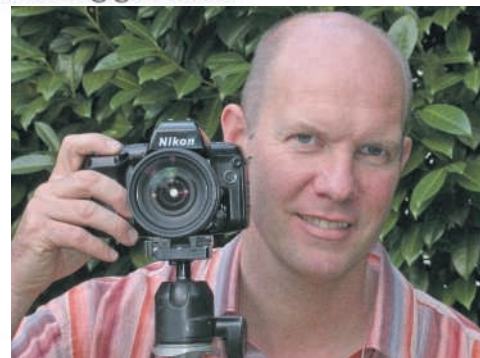
Do., 19. November, 20 Uhr  
Festhalle Brühl



*Hartmut Pönitz, bis 2003 ausgebrannter Eventmanager, hat nicht zuletzt auf seinen Auszeiten 2004 (10 Monate Anden) und 2007 (3 Monate Jakobsweg) verinnerlicht, dass der Mensch 'das Ende der Leiter' nie erreichen kann. Falls doch- schön aufpassen, dass man nicht überkippt und gleich wieder harten Kontakt zur Realität aufnimmt. Pönitz ist seit 2004 Berufsfotograf und Autor. Mit dem ihm eigenen, trockenen Humor bringt er in seinen Vorträgen die Dinge auf den Punkt.*



*Für Spötter ist es die »längste Couch der Welt«, dem Pilger bieten die 800 km des Spanischen Jakobswegs von St. Jean-Pied-de-Port nach Santiago de Compostela immer wieder eine einmalige Erfahrung! Wander- und wunderbar abwechslungsreiche Landschaften, eindrucksvolle Architektur, mitreissend skurille Geschichten und vor allem: viele tiefsinnige Unterhaltungen mit Gleichgesinnten aus aller Welt! Kein Wunder, dass viele Pilger anschließend das Gefühl spüren, der »Camino« habe ihrem Leben eine frische Richtung gewiesen.*



Der *Jakobsweg*- von **Hartmut Pönitz**. Ein »unmanierlicher Reise-Vortrag«, so *live* und *humorvoll* wie nur wenige.

Weitere Infos unter: [www.faszination-erde.de](http://www.faszination-erde.de)

Eintritt: 12 €, AK 14 €

**Tickets:** Rathauspforte, Tel.: 2003-0  
Bücher Insel, Tel.: 9479555  
Gemeindebücherei, Tel.: 702983

Gemeindebücherei Brühl, Ormessonstr. 3  
Tel.: 702983 FAX: 702984  
E-Mail: [buecherei@bruehl-baden.de](mailto:buecherei@bruehl-baden.de)  
Internet: [www.gemeindebuecherei.bruehl-baden.de](http://www.gemeindebuecherei.bruehl-baden.de)  
Medien zum Download: [www.metropol.bib.de](http://www.metropol.bib.de)

Öffnungszeiten Gemeindebücherei Brühl  
Mo, Mi, Fr. 10-12 u. 14-18 Uhr  
Di + Do geschlossen  
und [www.metropol-card.net](http://www.metropol-card.net)



## Bereitschaftsdienste



### Notrufe

Feuerwehr/Notarzt/Rettungsdienst 112

Polizei 110

Polizeiposten Brühl,  
Hauptstr. 1 71282

Polizei-Revier Mannheim-Neckarau  
Rheingoldplatz 4 (durchgehend) 0621/83397-0

Kreiskrankenhaus Schwetzingen,  
Bodelschwingstr. 84-30

Giftnotrufzentrale Freiburg 0761/19240

Frauenhaus Heidelberg 06221/831282

Frauenhaus Mannheim 0621/744242

Hilfetelefon „Gewalt gegen Frauen“  
365 Tage, 24 h (kostenlos und anonym)  
www.hilfetelefon.de 0800/0116016

Telefonseelsorge 0800/1110111

Ärztlicher Akut-Dienst für Privatpatienten und  
Selbstzahler - PrivAD, 24h 01805/304 505

### Störungsdienste

#### Strom

#### EnBW Regional AG

Regionalzentrum Nordbaden 07243/180-0

- Zentrale Ettlingen 0800/3629477

- Störungsmeldestelle (Strom)

- Beratungsservice 06202/2774-0

- Bezirkszentrum Schwetzingen 0800/3629000

- Servicetelefon

Gas, Wasser, Fernwärme

MVV Energie AG Mannheim 0800/6882255

- Service-Hotline 0800/2901000

- Notfall-Hotline

AVR Kommunal GmbH

www.avr-kommunal.de 07261/9310

- Zentrale 07261/931931

- Störungen bei der Abfuhr

Ärztlicher Bereitschaftsdienst Schwetzingen:

Notfallzentrale Schwetzingen und Umgebung

Schwetzingen, Markgrafenstr. 2-9, Tel. 116 117

Die ärztliche Notfallzentrale ist dienstbereit:

Werktag:

Montag, Dienstag und Donnerstag von 19.00 bis

am Folgetag 7.00 Uhr

Mittwoch von 13.00 bis Donnerstag 7.00 Uhr

#### Wochenende:

Freitag bis Montag von 19.00 bis 7.00 Uhr  
(durchgehend geöffnet)

#### Feiertage:

Feiertag Vorabend von 19.00 bis Folgetag 7.00 Uhr

#### Zahnärztlicher Notfalldienst

im Facharztzentrum Mannheim,  
Collinstraße 11, im Erdgeschoss links, 68161 Mannheim  
(gegenüber Theresienkrankenhaus und parallel zur AOK)  
Am Wochenende:

Tag und Nacht, von Freitag, 19.00 Uhr bis Montag 06.00 Uhr

Werktags: Nacht, von 19.00 Uhr - 06.00 Uhr

Gesetzliche Feiertage: auch tagsüber von 06.00 Uhr - 19.00 Uhr

**Telefonische Anmeldung für die oben genannten Sprechzeiten nicht erforderlich!**

#### Fachärztlicher Bereitschaftsdienst

##### Rhein-Neckar-Kreis:

Augenärzte 0180 6062211

Kinderärzte 0180 662122

#### Apotheken-Notdienst:

##### Sa. 07.11.2015:

Dreikönig-Apotheke, Schwetzingen, Mannheimer Str. 1,  
Tel. 06202-4700

##### So. 08.11.2015:

Sonnen-Apotheke, Brühl, Messplatz 4,  
Tel. 06202-71288

##### Mo. 09.11.2015:

Stadt-Apotheke, Hockenheim, Heidelberger Str. 11,  
Tel. 06205-4277

##### Di. 10.11.2015:

Luisen-Apotheke, Plankstadt, Luisenstr. 26,  
Tel. 06202-4727

Sonnen-Apotheke, Reilingen, Kolpingstr. 2,  
Tel. 06205-4303

##### Mi. 11.11.2015:

Mayerhof-Apotheke, Schwetzingen, Mannheimer Str. 43-45,  
Tel. 06202-21808

##### Do. 12.11.2015:

Markt-Apotheke, Ketsch, Bahnhofsanlage 7,  
Tel. 06202-61920

##### Fr. 13.11.2015:

Wasserturm-Apotheke, Hockenheim, Karlsruher Str. 25,  
Tel. 06205-4542

**Der Apothekennotdienst wechselt täglich um 8.30 Uhr.**

#### Apotheken-Notdienstfinder (bundesweit):

Handy: 22 8 33 (max. 69 ct/Min./SMS)

Festnetz: 0800 00 22 8 33 (kostenlos)

Internet: www.aponet.de

#### Tierärztlicher Notdienst

In dringenden Notfällen rufen Sie bitte Ihren Haustierarzt an.

–Fortsetzung von Seite 4–

### Autogenes Training Grundkurs

5 x montags, ab 16.11., 20-21.30 Uhr in der VHS  
Anmeldung bis 11. November

### Stressbewältigung MBSR nach Kabat Zinn

8 x dienstags, ab 17.11., 18-20.30 Uhr und 1 x samstags, 16.01.16,  
10-17 Uhr im Atemraum Heide Graze, Im Steuergewann 11a in  
Oftersheim  
Anmeldung bis 12. November

### Habsburger Eheverbindungen schaffen ein Imperium

#### „Tu, felix Austria, nube“

Vortrag beim VHS-Treff  
Mittwoch, 18.11., 15-16.30 Uhr in der VHS  
4 Euro Tageskasse

### Freiwillig? – Ich probier's mal!

#### Informationsveranstaltung zum Orientierungskurs der Freiwilligenagentur

Mittwoch, 18.11., 18-19.30 Uhr in der VHS  
Eintritt frei

### Das Behindertentestament

Mittwoch, 18.11., 19-20.30 Uhr in der VHS  
Anmeldung bis 13. November

### La chambre bleue – Das blaue Zimmer

Film in französischer Sprache  
Mittwoch, 18.11., 19.30 Uhr im Central-Kino in Ketsch  
5 Euro Abendkasse

### Philosophisches Café „zwei-stein“

#### Die 10 wichtigsten Fragen im Leben

Eine Veranstaltung im Rahmen des UNESCO-Weltdags der Philosophie in Zusammenarbeit mit dem Evangelischen Diakonieverein Schwetzingen und der Evangelischen Erwachsenenbildung Rhein-Neckar-Süd

Donnerstag, 19.11., 18-21 Uhr im Hebelhaus  
Anmeldung bis 16. November

### Durch die Mitte Deutschlands

Diaschau  
Donnerstag, 19.11., 15.30-17 Uhr im Siegwald-Kehder-Haus in Oftersheim, Eintritt frei

### Demenz und Kunst

#### Eine Einführung für Pflegekräfte und pflegende Angehörige Grundkurs

Donnerstag, 19.11., 15-16.30 Uhr im GRN Seniorenzentrum,  
Bodelschwingstr. 10/1 in Schwetzingen  
Eintritt frei  
Anmeldung bis 13. November

### Das neue Unterhaltsrecht

Vortrag  
Freitag, 20.11., 18-21 Uhr in der VHS  
Anmeldung bis 18. November

### Lach-Yoga

#### Theorie und Praxis des Humors

Freitag, 20.11., 18.30-21.30 Uhr in der VHS  
Anmeldung bis 17. November

### Wales – keltisches Land zwischen Bergen und Meer

Vortrag mit Bildern  
Freitag, 20.11., 19-20.30 Uhr in der VHS  
Anmeldung bis 18. November

### Orientalische Tanztechnik

#### Workshop

Samstag, 21.11., 10-13 Uhr in der VHS  
Anmeldung bis 17. November

### Round Table

Englischer Stammtisch  
Samstag, 21.11., 14-15 Uhr, Die Bohne „Café Lounge“,  
Carl-Theodor-Str. 29  
Anmeldung bis 20. November

## Mitteilungen anderer Behörden



### Agentur für Arbeit Heidelberg,

#### Berufe in Uniform

**Information und Beratung im Berufsinformationszentrum (BiZ)**  
Am Dienstag, **10. November**, gibt es im **Heidelberger Berufsinformationszentrum (BiZ)** in der Zeit von 12 bis 16 Uhr wieder vielfältige und umfassende Informationen und Beratungen über die Einstellungschancen und die beruflichen Perspektiven bei der **Bundespolizei**, der **Bundeswehr**, der **Polizei** und der **Zollverwaltung**. Die Einstellungsberater stehen für alle Fragen zur Verfügung, wie beispielweise:

- Welche Zugangsvoraussetzungen gibt es?
- Haben Männer und Frauen die gleichen Chancen?
- Was ist bei der Bewerbung zu beachten?
- Wie verläuft die Ausbildung?
- Welche Arbeitsmöglichkeiten gibt es danach?

#### Eine Anmeldung ist nicht erforderlich!

Berufsinformationszentrum der Agentur für Arbeit Heidelberg,  
Kaiserstraße 69 – 71, Tel. 06221 524-484; E-Mail: Heidelberg.  
BIZ@arbeitsagentur.de

## Kirchliche Nachrichten



### Katholische Kirchennachrichten

Hl. Schutzengel Brühl, St. Michael Brühl-Rohrhof  
Pfarramt, Kirchenstr. 15, Telefon 76 31, FAX 78 09 40  
[www.kath-bruehl-ketsch.de](http://www.kath-bruehl-ketsch.de), Mail: [pfarramt.roesch@kath-bruehl-ketsch.de](mailto:pfarramt.roesch@kath-bruehl-ketsch.de)



#### 07.11., Samstag - Vorabend vom 32. Sonntag im Jahreskreis

18:00 St. Sebastian Hl. Messe mit Pfarrer Bertsch

#### 08.11., SONNTAG - 32. SONNTAG im Jahreskreis

*IKönige 17,10-16 – Hebräer 9,24-28 – Markus 12,38-44*

10:00 Hl. Schutzengel Hl. Messe mit Pfarrer Bertsch  
Gedengottesdienst Kirchenchor

#### 11.11., Mittwoch - Hl. Martin

10:00 Pro Seniore Wortgottesdienst mit Herrn Mehrer  
10:30 Avendi Ketsch Wortgottesdienst mit Past.ref. Gaß  
10:45 B+O Sen.Heim Wortgottesdienst mit Herrn Mehrer  
17:30 Hl. Schutzengel St. Martin mit Kolping Brühl + FAMGO-Team

#### 12.11., Donnerstag

14:30 S. Sebastian Eucharistiefeier mit dem Seniorenwerk mit Pfarrer Bertsch  
17:30 St. Michael Erstkommunion 2016 – Teil 1 Ablauf des Gottesdienstes  
19:00 Hl. Schutzengel Gemeinschaftsmesse der kfd Brühl mit Pfarrer Sauer

#### 13.11., Freitag

18:00 Hl. Schutzengel Rosenkranz  
18:30 Hl. Schutzengel Hl. Messe mit Pfarrer Bertsch

#### 14.11., Samstag - Vorabend vom 33. Sonntag im Jahreskreis

18:00 St. Sebastian Hl. Messe mit Pfarrer Bertsch

#### 15.11., SONNTAG - 33. SONNTAG im Jahreskreis

*Daniel 12,1-3 – Hebräer 10,11-14.18 – Markus 13,24-32*

10:00 Hl. Schutzengel Hl. Messe mit Pfarrer Bertsch  
Wir beten für Friedel u. Max Schwender  
10:30 St. Sebastian Krabbelgottesdienst mit Past.ref. Gaß und Team  
Bitte Martinslaternen mitbringen!

**Stehempfang für Pfarrer Bertsch ...**

*Alles wirkliche Leben ist Begegnung* – in diesem Sinne lädt der Pfarrgemeinderat Brühl/Ketsch zum Willkommenstrunk mit Pfarrer Bertsch nach den Gottesdiensten am kommenden Wochenende die Gemeindemitglieder herzlich ein!

Auf einen Händedruck, ein persönliches Wort – ein Ankommen in unserer Kirchengemeinde – Pfarrer Bertsch freut sich über eine rege Teilnahme und ein freudiges „Neugierig sein“ der Menschen in unserer Kirchengemeinde.

Samstag, 07.11. Vorabendmesse in Ketsch und anschließend im Pfarrheim

Sonntag, 08.11. Gottesdienst in Schutzengel Brühl und anschließend im Pfarrzentrum.

*Für den Pfarrgemeinderat  
Marianne Faulhaber*

## Ökumenische Nachrichten der evangelischen und katholischen Kirchengemeinden Brühl

**Meditatives Tanzen**

Die ökumenische Gruppe „Meditatives Tanzen“ der Kath. Kirchengemeinde Brühl/Ketsch möchte herzlich zum nächsten Abend am Mittwoch, den 11. November 2015 einladen.

Der Abend steht unter dem Thema: „Leben im MIT-EINANDER“. Tanz, Meditation und Gespräch werden diesen Abend prägen. Beginnen wird dieser Abend - am Tage von St. Martin - bereits um 18.00 Uhr, denn nach dem gemeinsamen Tanzen soll einfach noch eine Zeit gesellig miteinander verbracht werden. Mitzubringen ist diesmal nichts.

Treffpunkt ist das Pfarrheim in Ketsch, Schwetzingen Str. 3.

**Evangelische Kirchengemeinde Brühl**

Pfarramt Brühl, Kirchenstr. 1, Telefon 71232, Fax 780421,  
E-Mail: [evbruehl@evkirche-bruehl-baden.de](mailto:evbruehl@evkirche-bruehl-baden.de)  
Besuchen Sie unsere Homepage: [www.evkirche-bruehl-baden.de](http://www.evkirche-bruehl-baden.de)

**Das Pfarrbüro ist besetzt:**

Mo., Di., Mi.	9.00 – 11.30 Uhr
Do.	10.00 – 11.30 Uhr
Fr.	8.30 – 10.00 Uhr

**Termine mit Pfarrerin Hundhausen-Hübsch nach Vereinbarung** (Tel. 9479529). Pfarrerin Schleich ist krankheitsbedingt nicht erreichbar.

**Termine mit Pfarrerin Hundhausen-Hübsch nach Vereinbarung** (Tel. 9479529). Pfarrerin Schleich ist krankheitsbedingt nicht erreichbar.

**Sonntag, 08.11.**

10:00 Uhr Gottesdienst in der Kirche (Hundhausen)

**Montag, 09.11.**

19:30 Uhr Kirchenchorprobe in der Kirche

**Dienstag, 10.11.**

10:00 Uhr Krabbelgruppe im Gemeindezentrum  
19:00 Uhr Männerkreis-Stammtisch im Brühler Hof zum Gänsekeulen-Essen  
19:30 Uhr Kirchengemeinderatssitzung im Gemeindezentrum

**Mittwoch, 11.11.**

10:00 Uhr Ökum. Gottesdienst in der Seniorenresidenz Pro Seniore (Mehrer)  
10:45 Uhr Ökum. Gottesdienst im Seniorenzentrum B & O (Mehrer)  
14:00 Uhr Altentreff im Gemeindezentrum  
16:00 Uhr Konfirmandenunterricht im Gemeindezentrum  
19:00 Uhr Wochenandacht in der Kirche  
20:00 Uhr InTakt (Chor) im Gemeindezentrum  
20:00 Uhr Vorstand KGR und PGR Brühl/Ketsch im Gemeindezentrum Gruppenraum 2

**Freitag, 13.11.**

16:00 Uhr „Die Kirchenmäuse“ für 4- bis 6-Jährige im Untergeschoss des KiGa Heiligenhag  
17:00 Uhr Jungschar für 7- bis 12-Jährige im Untergeschoss des Kindergartens Heiligenhag  
18:45 Uhr Treffpunkt Ev. Jugend für Jugendliche bis 14 Jahre im Untergeschoss des KiGa Heiligenhag

**Samstag, 14.11.**

16:00 Uhr Taufgottesdienst in der Kirche (Hundhausen)  
19:30 Uhr Kirchenweinprobe mit Pfarrer Maier im Gemeindezentrum

**Sonntag, 15.11.**

10:00 Uhr Gottesdienst im Gemeindezentrum (Hirsch)  
10:30 Uhr Ökum. Krabbelgottesdienst in der kath. Kirche St. Sebastian, Ketsch (Gaß und Team)

**Kirchenweinprobe im Evangelischen Gemeindezentrum Brühl**

„Dass der Wein erfreue des Menschen Herz“ – so heißt es im Psalm 104. Daher lädt die Evangelische Kirchengemeinde Brühl zu einer Weinprobe ein, um diesem Sinnerlebnis Wein nachspüren zu können. Pfarrer Andreas Maier wird durch diese Weinprobe führen. Sie findet am **Samstag, 14.11.2015, 19.30 Uhr**, im evangelischen Gemeindezentrum Brühl statt. Die diesjährigen Brühler Kirchenweine werden gemeinsam probiert und mit Gedanken zum Wein angereichert. Zur besseren Planung bitten wir um Ihre Anmeldung beim Ev. Pfarramt Brühl (Telefon: 06202/71232, E-Mail: [evbruehl@evkirche-bruehl-baden.de](mailto:evbruehl@evkirche-bruehl-baden.de)) bis zum 09.11.2015.

Der Unkostenbeitrag für Wein, Brot, Käse und Wasser beträgt 15 € pro Person.

**Bezirksmännervesper 2015****Deftiges Abendessen mit anschließendem Vortrag**

Wann? Dienstag, **17. Nov. 15, 18.00 – 21.00 Uhr**

Wo? Evang. Gemeindezentrum **Brühl**,

Hockenheimer Str. 3

Thema: **Die Kirche und ihr Geld**

Referent: Kirchenrat Andreas Maier, Karlsruhe

Eingeladen sind die Männerkreise und interessierte Einzelpersonen; Frauen sind ebenfalls herzlich willkommen.

Die Kirche muss mit ihrem Geld verantwortungsvoll umgehen, um ihre künftigen Aufgaben erfüllen zu können. Besonders der Unterhalt wie der Neubau von Gemeinde- und Pfarrhäusern stellen große finanzielle Belastungen für die einzelnen Gemeinden dar.

Kirchenrat Andreas Maier, 2000 – 2013 Pfarrer in Brühl, ist seit September 2013 im Evang. Oberkirchenrat Abteilungsleiter für Gemeinde- und Baufinanzen. Er berät Kirchengemeinden sowohl bei ihren Bau- und Renovierungsvorhaben wie bei dem Verkauf von Gebäuden.

**Anmeldung bis 9. November 2015**

Ev. Pfarramt Brühl (06202/71232 –

E-Mail: [evbruehl@evkirche-bruehl-baden.de](mailto:evbruehl@evkirche-bruehl-baden.de) oder

Obmann Oskar Ackermann (06202/780413)

E-Mail: [oskar.ackermann@gmx.de](mailto:oskar.ackermann@gmx.de)

	<b>Nachbarschaftshilfe</b> Einrichtung der ev. und kath. Kirchengemeinden Brühl <b>Tel.: 78 02 21</b> Einsatzleitungsteam: Gaisbauer/Lentz/Rinderknecht	
---	--	---

**Landeskirchliche Gemeinschaft  
Brühl****Sonntag, 08. November**

18.30 Uhr Lobpreisgottesdienst  
Im ev. Gemeindezent

**Sonntag, 15. November**

18.30 Uhr Gottesdienst  
Predigt: Gerson Wehrheim  
Thema: Freuet euch im Herzen allewege!  
Im ev. Gemeindezentrum

**Bibeltage zum Philipperbrief mit Gerson Wehrheim im Gemeindezentrum:**

Dienstag 10. November

19.30 Uhr – Gute Beziehungen leben (Philipper 1, 1-11)

Dienstag 17. November

19.30 Uhr – Mut zur Demut (Philipper 2, 1-11)

Dienstag 24. November

19.30 Uhr – Gegen Freudenkiller (Philipper 3)

im ev. Gemeindezentrum

**Parteien****Sozialdemokratische Partei  
Deutschlands**

Ortsverein Brühl-Rohrhof

Anpacken. Für Brühl und Rohrhof.

www.spd-bruehl-rohrhof.de

**Parteiöffentliche Haushaltsberatung am 14. November**

Die Parteimitglieder treffen sich am Samstag, 14. November, um 10 Uhr in der „Ratsstube“, Steffi-Graf-Zimmer, um das Arbeitsprogramm der Gemeinde für 2016 mitzubestimmen.

Wer jetzt schon Ideen hat, kann diese dem Ortsvereinsvorsitzenden Hans Zelt, aho-haz@t-online.de oder Fraktionsvorsitzendem Roland Schnepf, info@rechtsanwaltskanzlei-schnepf.de schreiben.

**Kreisparteitag zum Thema Flüchtlinge am 14. November 2015**Mit einem Vortrag von **Landrat Stefan Dallinger** und einer Podiumsdiskussion mit Lars Castellucci MdB, Rosa Grünstein MdL, den Kreisräten Bürgermeister Guntram Zimmermann und Stella Kirgiane-Efremidis sowie Dekan Albrecht Lohrbächer und Thomas Funk MdL sowie Ehrenamtlichen aus der Praxis wird sich der Parteitag im **Bürgersaal, Rathausstr. 13, 69253 Heiligkreuzsteinach** mit aktuellen Fragen zur Asyl- und Flüchtlingspolitik beschäftigen. Die Kreisdelegierten Gerd Müller, Ralf Göck und Hendrik Sessler sind angesprochen.**Familienausflug am 5. Dezember mit der SPD nach Straßburg**

Die Brühl-Rohrhofer Sozialdemokraten laden ihre Mitglieder und Familien zu einer Fahrt zum Weihnachtsmarkt nach Straßburg ein. Der Bus ist bestellt und fährt am Samstag, 5. Dezember um 10 Uhr am hinteren Meßplatz ab. Anmeldungen können jetzt noch vorgenommen werden: beim Vorsitzenden Hans Zelt, aho-haz@t-online.de, Telefon 06202 780835, oder bei Organisator Hendrik Sessler, hendrik.sessler@gmx.de.

**Freie Wähler****Brühl-Rohrhof e.V.**

www.fw-bruehl-rohrhof.de

**Infotreff**

Der Infotreff der Freien Wähler findet am

**Donnerstag 12. November um 19.30 Uhr**

im Nebenzimmer der Ratsstube, Hauptstraße statt.

Alle Bürgerinnen und Bürger können zu Themen der Gemeindepolitik ihre Meinung, Anfragen und Vorschläge einbringen.

Besprochen werden außerdem die Tagungsordnungspunkte der nächsten Geminderatssitzung.

Es werden die Gemeinderäte Werner Fuchs, Jens Gredel, Heidi Sennwitz, Claudia Stauffer und Thomas Zoepke anwesend sein.

Außerdem ist die Brühl/Rohrhöfer Bevölkerung aufgerufen sich mit Vorschlägen und Ideen an den Haushaltsanträgen 2016 der Freien Wähler zu beteiligen.

**Grüne Liste  
Brühl**

www.grueneliste-bruehl.de

**Altpapiersammlung am Samstag, 21. November 2015**10-13 Uhr, hinterer Messplatz ... **für den sozialen Zweck.**

Wir sammeln Zeitungen, Illustrierte, Kataloge, Kartonagen und Bücher. Kunststoffe, Folien, Tapeten, Styropor-Verpackungen oder Hygienepapiere sowie Metallteile dürfen nicht in die Sammlung. Bitte zuvor entfernen.

Die Sammlung wird unterstützt vom Förderkreis Dourtenga e.V.. Aus Sicherheitsgründen bitte das Altpapier erst am Samstag ab 10.00 Uhr anliefern.

Zu kommunalpolitischen Themen können Sie uns während der Sammlung ansprechen.

Fragen zum Thema Altpapier?

Schreiben Sie uns info@grueneliste-bruehl.de.

www.grueneliste-bruehl.de

**Fahrt der Grünen Liste Brühl zur Sonderfilmvorführung****„Thule Tuvalu“ am 09.11.2015**

Zur Sonderfilmvorführung „Thule Tuvalu“ (Eintritt 5 Euro) der Umweltvereine Sonnenernte e.V. und Umweltstammtisch Ketsch e.V. lädt die Grüne Liste Brühl zu einem gemeinsamen Ausflug ins Ketscher Kino „Central“ ein: Beginn am Mittwoch, 09.11.2015 um 19:30. Nach dem Film ist Gelegenheit zur Diskussion mit Rolf Sperber, Systemanalytiker.

Wir reservieren gerne Karten für Sie und organisieren eine gemeinsame Hin- und Rückfahrt. Melden Sie sich bitte an: info@grueneliste-bruehl.de oder telefonisch 4091029

– Anzeige –

Deutsche  
Stammzellspender  
Datei

Member of the SKD

**Deutsche  
Stammzellspenderdatei  
Heimat für Lebensretter****Jetzt als Stammzell-  
spender registrieren!**

www.deutsche-stammzellspenderdatei.de



**Freitag, 13. November 2015**

**20.00 Uhr, Festhalle**

**Wolfgang Trepper**

**„Solo – Best Of 2015“**

**7 mal ausgezeichnet mit dem Comedy Preis**

**Auftritte in unzähligen Fernsehshows**

*(ZDF Fernsehgarten, DSF Doppelpass, Die Anstalt, NDR Talk Show, TV Total, ZDF 50 Jahre-Gala, ZDF Sportler des Jahres Ehrung)*

**und im Musical von Hape Kerkerling „Kein Pardon“**



Solo, fragen Sie sich? Der Trepper ist jetzt wieder solo? Worüber will der denn sprechen, wenn er keine Freundin mehr hat??

Keine Sorge, der Freundin geht es gut, Trepper steht nur SOLO, also alleine auf der Bühne.

Und dort ist er ganz der Alte.

**Er poltert und regt sich auf, analysiert die Sprüche von Parteien, Werbeagenturen und natürlich auch von Schlagern.**

Denn das ist eine nie versiegende Quelle der Freude. Für Wolfgang Trepper und damit auch sein Publikum.

Mit anderen Worten, für sein brandneues Soloprogramm hat er sich wieder stundenlang vor die Glotze gesetzt, um Ihnen einen schnellen Überblick zu geben, was man alles nicht sehen muß.

Er hat sich Wahlkampfreden angehört und Sie bekommen eine Auslese von Stilblüten, sodass sich die Balken biegen.

Und dann hat Trepper eine ganz neue Seite an sich entdeckt. Da wird er zahm. Es gibt tatsächlich auch leise Töne bei Wolfgang Trepper.

Seien Sie also gespannt auf das brandneue SOLO!

**Eintritt: € 19,- € bis € 25,-, (+ AK 3,- €)**

**(Einzelplatznummerierung)**

**Saalöffnung: 19:15 Uhr**



**Dienstag, 10.11.2015**

**20.00 Uhr**

Villa Meixner

mit Felix Oliver Schepp

**„ZeitLoope“**

**Kabarettkonzert**

**Eintritt: € 18,- (AK + € 2,-)**

(freie Platzwahl)

**Mittwoch 25. 11.2015**

**19:00 Uhr**

Festhalle

**Herzensangelegenheiten – Leben mit einem großartigen Organ**

„... und es läuft und läuft und läuft – warum das **Herz** noch länger läuft als der VW Käfer“

Prof. Bernd Waldecker – Kardiologischer Chefarzt der GRN Klinik Schwetzingen

„Wenn das **Herz** rast, klopft, drückt und vibriert“

Dr. Uta Verena Gröschel – Brühler Fachärztin für Allgemeinmedizin – Naturheilverfahren – Akupunktur

**5 Tropfen Herzblut für pflegende Angehörige in 5 Minuten“**

Anne Arend-Schulten – EKIP – Emotionale Kompetenz in Pflegeberufen

„Was haben Sie auf dem **Herzen?**  
Nachdenkliches und Liebevolles von **Herz**  
zu **Herz**“

Dr. Axel Sutter – Brühler Internist

„**Krankes Herz – bewegtes Herz**“

Dr. Bernhard Ditter – Brühler Facharzt für Allgemeinmedizin – Ärztlicher Leiter der Coronarsportgruppe Brühl

**Brühler Gesundheitsforum**



**Gesundheit  
ganzheitlich betrachtet**

**Eintritt: € 10,-, AK + € 2,-, freie Platzwahl**

Mehr unter: [www.bruehler-gesundheitsforum.de](http://www.bruehler-gesundheitsforum.de)

Karten unter 06202-2003-0 oder

[karten@bruehl-baden.de](mailto:karten@bruehl-baden.de)



**Freitag , 04.12.2015**

**20.00 Uhr**

Festhalle

**Pe Werner**

**„Gans oder gar nicht!“**

Wenn der Winter in der Tür steht, serviert Pe Werner ein Hörgenuss reiches Mehrgangmenü nach dem Motto: **Gans oder gar nicht!** Pe Werner, mit ihrem Hit „Kribbeln im Bauch“ jedem ein Begriff, widmet sich Augen zwinkernd deutschen Weihnachtsritualen und Geschichten rund um die Geschenke in letzter Minute, Schneeschipp-Pflicht, Gänsefüllungen, sowie Tannenbäumen zwischen Lamettazwang und Brandschutzversicherung.

Begleitet von ihrem Trio de Luxe:

**Peter Grabinger** am Flügel, Adam Zolynski an der Geige und Martin Bentz am Cello, schlendert sie unterhaltsam durch´s Winterwunderland aus Pop, Jazz und Chanson aus eigener Feder und Weihnachtsklassikern in Pe-sonderen Arrangements.



**Eintritt: € 19,- bis € 25,- (AK + € 3,-)**  
(Einzelplatznummerierung)

**Dienstag, 15.12.2015**

**20.00 Uhr**

Festhalle

**Christian „Chako“ Habekost**

**(F)ROHE WOINACHT**

**s´ Beschde zum Jahreswechsel!**



**Eintritt: € 22,- bis € 28,- (AK: + € 3,-)**  
(Einzelplatznummerierung)

Auf Grund der großen Nachfrage schließt sich zum Jahresende erneut der Kreis und die Habekost'sche Weihnachts-Trilogie findet ihren fulminanten Abschluss, wenn der Kur/Pfälzer MundArtist, **Christian „Chako“ Habekost**, wieder in der Rolle des kabarettistischen Geschenkeverteilers zu erleben ist.

Mit „(F)ROHE WOINACHT“ kehrt der Comedyant zu seinen Wurzeln zurück: Diesmal ohne Zipfelmütze und Ohrensessel, musikalische Begleitung und Theaterrequisite, sondern Solo, Roh und Ungeschminkt, mit rasantem Tempo und heftiger Lachfrequenz.

Ein Babel-Feuerwerk zum Jahreswechsel, in dem neben Standups, Gedichten und Figuren auch Highlights früherer Weihnachtsshows präsentiert werden



## *Schenken Sie Kultur zu Weihnachten*

**Freitag,  
15. Januar 2016**

**20.00 Uhr**  
Festhalle

**Theater Hemshofschachtel**

**Hotel Sellawie  
mit Marie-Louise Mott**

Eintritt: € 16,- bis € 19,- (AK: + € 3,-)  
(Einzelplatznummerierung)

**Nur noch wenige RESTKARTEN**

**Donnerstag  
18. Februar 2016**

**20.00 Uhr**  
Villa Meixner

**„Erich Kästners  
13 Monate“**

**Martin Seidler &  
Peter Grabinger**

Eintritt: € 20,- (AK + € 2,-)  
freie Platzwahl

**Samstag,  
27. Februar 2016**

**20:00 Uhr**  
Festhalle

**Christoph Sieber,**  
die Stimme des jungen Kabarett und  
Gewinner des deutschen  
Kleinkunstpreises 2015

**„Hoffnungslos  
optimistisch“**

Eintritt: € 17,- bis € 23,- (AK: + € 3,-)  
(Einzelplatznummerierung)

**Donnerstag,  
17. März 2016**

**20:00 Uhr**  
Festhalle

**„BISSFEST –  
Dolce Vita im Sparschwein“**  
mit dem südländischen  
Wirbelwind

**Patrizia Moresco**

bekannt von WEIBERPOWER

Eintritt: € 19,- bis € 25,- (AK: + € 3,-)  
(Einzelplatznummerierung)

Ausstellung in der  
Villa Meixner  
bis 15.11.2015

**Erik Scholz**

1926 - 1995

*„Wunderwerke zwischen  
Abstraktion und Figur“*



Sa. 14:30 – 17:30 Uhr  
So. & Feiertags 14:00 – 17:30 Uhr

## Vereine



### Jahrgang 1929/30

trifft sich am Freitag, den 13. November 2015, um 16.00 Uhr im Gasthaus „Zur Traube“.

### Jahrgang 1939

Wir treffen uns am kommenden Dienstag, den 10. November 2015, um 14.30 Uhr im TV-Clubhaus Brühl, Wiesenplatz 2 zu einem gemütlichen Beisammensein.

### Jahrgang 1940

Wir treffen uns am Dienstag, den 17.11.2015, ab 14.30 Uhr im Gasthaus „Zur Traube“ (Nebenzi.) zum Jahresrückblick und Besprechung der Vorhaben in 2016, danach gemütliches Beisammensein.

GB

### Jahrgang 1947/48

Die Jahrgangsangehörigen treffen sich am kommenden Dienstag den 10.11. um 18.00 Uhr im Clubhaus des TV Brühl.

### Jahrgang 1953/54

Wir treffen uns am Samstag, 7. November 2015 um 19.00 Uhr in der Gaststätte „Roter Hahn“ – Blauer Salon – Rheinauer Str. 44 in Rohrhof zu einem gemütlichen Beisammensein.

schw

### Jahrgang 1962/63

Alle Jahrgangsangehörigen aus Jahn- und Schillerschule treffen sich am Samstag, 14.11.2015, ab 12.30 Uhr im Gasthaus „Zur Traube“ Brühl, zum gemütlichen Beisammensein. Wer mehr wissen will, wendet sich an Andrea, E-Mail: [andreawasserrab@yahoo.it](mailto:andreawasserrab@yahoo.it).

## Freiwillige Feuerwehr Brühl



### Wer kommt wenn es brennt?

Auch diese Woche stellen wir Ihnen einige unserer Mitglieder vor, damit Sie wissen wer zu Ihnen kommt wenn Sie Hilfe benötigen.



Im Bild von links Jonathan Halbach, 28 Jahre, Chemietechniker, seit 14 Jahren bei der Feuerwehr. Sascha Engel, 34 Jahre, Straßenbauer, verheiratet, drei Kinder, seit 20 Jahren dabei. Kevin Weishaar, 23 Jahre, ein Kind seit 12 Jahren bei der Feuerwehr. Diese drei und weitere 43 Mitglieder stehen Ihnen 24 h, 365 Tage im Jahr zur Verfügung wenn Sie den Notruf 112 tätigen.

Da verständlicher Weise der Ein oder Andere aus beruflichen oder privaten Gründen nicht immer zum Einsatz kommen kann, ist es wichtig, dass Sie sich als Brühler Bürger Gedanken darüber machen, ob Sie nicht auch ein Mitglied der Freiwilligen Feuerwehr Brühl werden wollen.

**Wir suchen immer neue Kameradinnen und Kameraden.** Wir sprechen alle ab 18 Jahre an, wenn auch Sie Interesse an dem Ehrenamt Feuerwehr haben besuchen Sie uns. Wir üben jeden Montag ab 19.00 Uhr. Treffpunkt ist das Gerätehaus der Feuerwehr. Verschaffen Sie sich einen Einblick in die Arbeit der Freiwilligen Feuerwehr und werden Sie Teil eines schlagkräftigen Teams. Informationen zu den Übungen finden Sie auch unter [www.ffw-bruehl.de](http://www.ffw-bruehl.de). Wir freuen uns auf Sie!

### Nächste Termine:

02.11.2015, Sonderübung, Beginn: 19.00 Uhr

09.11.2015, Thema: Türöffnung, Beginn: 19.00 Uhr

## VdK-Ortsverband Brühl



Zu einer Mitglieder- und Informationsversammlung lädt der Ortsverband am SAMSTAG, den 14. November um 14 Uhr in den Sportpavillon (FV-Clubhaus) Am Schrankenbuckel, ein.

Es referiert an diesem Nachmittag Ulrike Kahlert vom Kreisverband Mannheim über das Neueste beim VdK. Einen wissenschaftlichen Vortrag hält anschließend Werner Weidner vom Deutschen Roten Kreuz; in der Hauptsache geht es um den sehr wichtigen Hausnotruf.

Am VOLKSTRAUERTAG gedenkt die Gemeinde ihrer Toten und Vermissten der zwei Weltkriege.

Die VdK-Mitglieder treffen sich zu dieser Feierstunde am SONNTAG, den 15. November um 11.30 Uhr im Friedhof BRÜHL.

Die letzte Ausflugsfahrt im Jahr 2015 führt zum Weihnachtsmarkt nach MICHELSTADT im Odenwald und zwar am SAMSTAG, den 5. Dezember 2015.

Anmeldungen bei der Vorsitzenden Anni Körber (71456) oder bei den zuständigen Vorstandsmitgliedern.

Die vorweihnachtliche Feier des OV findet am SAMSTAG, den 12. Dezember 2015 in der Festhalle Brühl statt.

AK

## Gewerbeverein Brühl & Rohrhof



### Einladung zur Mitgliederversammlung des Gewerbevereins Brühl und Rohrhof

Der Gewerbeverein Brühl und Rohrhof lädt sehr herzlich ein zur nächsten Mitgliederversammlung am **Donnerstag, den 19.11.2015, von 19.30 bis etwa 21.00 Uhr**. Die Zusammenkunft wird in der „Ratsstube“, Hauptstraße, in Brühl stattfinden.

Die Tagesordnung umfasst folgende Punkte:

1. Begrüßung durch den 1. Vorsitzenden Thomas Zoepke
2. Gewerbevereinsmitglieder stellen sich vor:  
Raphael Orban, Garten- und Landschaftsbau
3. Letzte Infos zum Candlelight Shopping und zur Tannenbaumaktion
4. Helfen mit dem Weihnachtsglücksstern
5. Visitenkartenaktion – bitte ausreichend Visitenkarten mitbringen!

Anträge, Wünsche und Anregungen zur Versammlung sind immer willkommen und sollten bis spätestens 16. November beim Ersten Vorsitzenden Thomas Zoepke eingegangen sein.

Alle Mitglieder des Gewerbevereins sind herzlich eingeladen. Aus organisatorischen Gründen wird um Anmeldung bis spätestens 16. November bei Thomas Zoepke gebeten.

Der Gewerbeverein freut sich auch über interessierte (Noch-)Nichtmitglieder an diesem informativen Abend. Viel Wissenswertes über den Verein, alle aktuellen Termine und Berichte finden Sie übrigens auch auf der Homepage [www.gewerbeverein-bruehl-rohrhof.de](http://www.gewerbeverein-bruehl-rohrhof.de) und auch die facebook-Seite des Gewerbevereins lohnt einen Besuch!

bh

### Candlelight-Shopping am 26. November

Alle Jahre wieder ... – FALSCH! – Letztes Jahr entfiel das Candlelight-Shopping zugunsten unserer großen Leistungsschau in der Schillerhalle. Darum freuen wir vom Gewerbeverein umso mehr, Ihnen, liebe Kunden, dieses Jahr wieder das stimmungsvolle Vorweihnachtsereignis präsentieren zu können! Dieses Jahr findet unser Candlelight Shopping am **Donnerstag, den 26. November, von 17.00 bis 21.00 Uhr** statt – ein Termin, den Sie sich schon vormerken sollten, stehen doch neben den in früheren Jahren schon bewährten „Zutaten“ auch einige neue Attraktionen auf dem Programm. 19 Geschäfte in Brühl, in Rohrhof und im Weidweg halten attraktive Angebote und besondere Schnäppchen für Sie bereit. Darüber hinaus erhalten die Kunden an diesem Abend in den teilnehmenden Geschäften ein kleines Stollenpäckchen als vorweihnachtliches Präsent. Dabei handelt es sich um einen eigens für diesen Anlass gebackenen Riesen-Hufeisenstollen, den der Gewerbeverein bei Bäckerei Gothe in Auftrag gegeben hat und der kurz vor dem Candlelight Shopping in kleine, leckere Portionen aufgeteilt wird.

Selbstverständlich bleibt es nicht bei diesem süßen Präsent, viele teilnehmende Geschäfte halten noch weitere Überraschungen bereit. Wer möchte, kann sich außerdem an verschiedenen Ständen auf dem Lindenplatz auch mit Bratwurst, Brötchen mit Fleischkäse, Suppe, Crêpes und Waffeln und natürlich auch mit Glühwein, Kinderpunsch und alkoholfreien Getränken versorgen. Ein kostenloser Shuttlebus bringt die Candlelight-Shopper ab 17.30 Uhr regelmäßig von Brühl nach Rohrhof und in den Weidweg und wieder zurück, das eigene Auto kann also getrost stehen bleiben. Sowohl auf dem Lindenplatz als auch in Rohrhof wird es zudem noch musikalische Einlagen geben.

In Brühl werden u.a. folgende Geschäfte dabei sein: Klein Bäder und mehr – hier können Sie beim Kauf von Armaturen die Mehrwertsteuer sparen, bei Thorsten Schweitzer Hausgeräte sparen Sie an diesem Abend 5%, Sie können sich dort zudem bei einer Beraterin von PartyLite über die neuesten Produkte für ein gemütliches Heim informieren, außerdem gibt es hausgemachte Gulaschsuppe und Glühwein, deren Erlös dem Tierschutz gespendet werden. Bei Nachhilfe A – Z gibt es leckere Crêpes, Glühwein, Kinderpunsch und die Möglichkeit der Luftballonmodellage.

Bei Brillen Meyer winken satte 25% auf alle lagernden Brillenfassungen und ein kostenloser Sehtest, außerdem ist das Brillen-Museum geöffnet.

Helga Fassl erfreut ihre Kunden mit Sekt und Brezeln und interessanten Candlelight-Sonderangeboten. Bei der Bücher Insel kommen Leseratten auf ihre Kosten, bei EURONICS Gredel dann eher diejenigen, die die verfilzten Versionen bevorzugen und dafür ein entsprechendes Gerät benötigen.

Weitere Geschäfte und ihre besonderen Angebote nächste Woche an dieser Stelle, Fortsetzung folgt – bleiben Sie dran!

bh

### Katholische Frauengemeinschaft Rohrhof



#### Grünzeug

Die katholische Frauengemeinschaft Rohrhof (kfd) benötigt nicht-nadelnden Grünschnitt für das jährliche Adventskranzbinden. Alle Arten immergrüner Hölzer wie Tanne, Fichte, Koniferen, Thuja oder Buchs eignen sich für festliche Kränze.

Größere und kleinere Mengen können in der Woche 9.11. bis 14.11.2015 hinter der Kirche St. Michael in Rohrhof abgelegt werden, da wir ab dem 16.11.15 diese benötigen. Wer beim Transport Hilfe wünscht, kann sich telefonisch bei E. Franz, Tel. 77825, oder U. Kuhn, Tel. 71570, melden.

fr

### Kolpingfamilie



#### Martinumzug

Am Mittwoch, dem 11.11.2015 um 17.30 Uhr findet der traditionelle Martinumzug statt. Wir beginnen vor dem Pfarrzentrum in der Hauptstraße mit der Martinszene und gehen anschließend durch

die Straßen, unter Begleitung der Brühler Bläserakademie. Der Zugweg führt uns von der Hauptstraße durch die Adolf-Bensinger-Straße, Friedensstraße, Im Merkelgrund, Kirchenstraße, Karpfengasse, Hauptstraße zurück zum Pfarrzentrum. Dort werden dann die Martinshörnchen an die Kinder verteilt.

Wir laden alle Kinder recht herzlich ein, mit ihren Laternen am Umzug zu Ehren des heiligen Martin teilzunehmen.

Anwohner und Verkehrsteilnehmer bitten wir um Verständnis.

az



### Katholisches Altenwerk Brühl

#### Dampfnudelessen

Zum Dampfnudelessen laden wir am 11.11. um 14:30 Uhr ins Pfarrzentrum Ganz herzlich ein. Nach dem Essen spielen wir noch Bingo.

Wer sich noch nicht angemeldet hat, soll das unbedingt nachholen. Melden Sie sich für den Fahrdienst bei Maria Becker, Tel. 72308.

#### Herbstfest im Kath. Pfarrzentrum

##### Eine Seefahrt die ist lustig, eine Seefahrt die ist schön ...

Draußen ist es neblig und nasskalt. Genau der richtige Zeitpunkt um mit dem Aurelia-Shanty Chor Neckarmöwen aus Mannheim unter der Leitung des Obmann Heinrich Stoll auf große Fahrt zu gehen. Unter den zahlreichen Gästen aus Brühl, waren auch die Rheinauer Rad- und Wandergruppe, das Café Vergissmeinnicht aus Ketsch und das B&O Seniorenheim an Bord.

Die Chefstewardess Maria Becker begrüßte im Namen der ganzen Crew alle Gäste aus nah und fern mit dem Gedicht von Heinz Ehrhardt. Mit den Liedern: „Nimm mich mit Kapitän auf die Reise, auf dem weißen Schiff, das wir lieben, die Wolken, der Wind und das weite Meer, wir lieben die Stürme, die brausenden Wogen usw. ging es von der Waterkant in die Südsee. Auf Bora Bora gab es Palmen und Blüten, aber auf Madagaskar hatten wir die Pest an Bord. Die war aber dann auf der Reeperbahn Nachts um halb eins, gleich wieder vergessen.

Nach vielem Klatschen und Singen war die ausgezeichnete Bordverpflegung gerade richtig. Die liebevoll herbstlich dekorierten Tische waren genau die richtige Umgebung um wieder Kraft und Energie für den Alltag zu tanken.

Maria Becker bedankte sich beim ehemaligen Mitarbeiter Hans Motzenbecker (der leider nicht dabei sein konnte) er hatte den Shanty Chor, aus Anlass seines 80. Geburtstages engagiert und dafür die Gage bezahlt.

Die Teamsprecherin beauftragte Anita Schick ihm von allen Anwesenden Genesungs- und Dankesworte zu überbringen. Allen Mitwirkenden, Helfern und Gästen ein besonderes Lob und Anerkennung, da nur durch ihre Hilfe es möglich ist, ein aktives Gemeindeleben zu ermöglichen.

Vielen Dank und hoffentlich noch lange: „Weiter so!“

AH





## Musikverein Brühl e.V.

### Vorverkauf für Konzerttournee der Bläserphilharmonie Rhein-Neckar

#### 15.11. Heidelberg / 21.11. Kaiserslautern / 22.11. Oftersheim-Musikalische Leitung: Tobias Nessel und Bernhard Vanecek

„SPIELFREUDE“ lautet das Motto der diesjährigen Tournee der Bläserphilharmonie Rhein-Neckar – und damit ist schon (fast) alles gesagt. Denn es ist genau diese Spielfreude die seit der Gründung des Orchesters im Jahr 2008 immer wieder in den Konzertkritiken hervorgehoben wird und die jedes Jahr über 1000 Zuschauer in der Metropolregion Rhein-Neckar begeistert. Dem 60-köpfigen Orchester, das Musiker jeden Alters aus der Metropolregion vereint, gelingt es immer wieder, die Vorstellungskraft ihrer Zuhörer mit ihrer Musik anzuregen und so spannende Geschichten zu erzählen. Dieses Jahr dürfen Sie sich auf den niederländischen Grafen Egmont freuen, der zu Beginn des Achtzigjährigen Kriegs gegen die spanische Herrschaft aufbegehrt, was von dem bekannten Komponisten für symphonische Bläsermusik Bert Appermont vertont wurde. Auch in fremde Länder möchte die Bläserphilharmonie Sie entführen: In „Romanian Overture“ widmet sich der Komponist Thomas Doss der feurigen Folkloremusik Rumäniens, „Conga del Fuego Nuevo“ des Mexikaners Arturo Marquez ist dagegen eine lateinamerikanische Komposition mit dem dafür typischen Rhythmus und Temperament. Etwas ruhiger geht es bei der „Hymn to the sun“ des Japaners Satoshi Yagisawa zu: Hier wird ein Sonnenaufgang in der Natur musikalisch dargestellt.

Dieses außergewöhnliche Konzerterlebnis gibt es gleich dreimal zu hören:

15.11., 17 Uhr, Stiftstheater des Augustinum Heidelberg

21.11., 19 Uhr, Emmerich-Smola-Saal im SWR Studio  
Kaiserslautern

22.11., 17 Uhr, Kurpfalzhalle Oftersheim

Karten online unter [www.blaeserphilharmonie-rhein-neckar.de](http://www.blaeserphilharmonie-rhein-neckar.de).

**Vorverkaufsstellen:** Augustinum Heidelberg, SWR Studio Kaiserslautern, Bürgerbüro Oftersheim.

### Kinder-Mitmach-Konzert der Bläserphilharmonie Rhein-Neckar

#### Eintritt frei!

Die Bläserphilharmonie Rhein-Neckar gibt am 14.11. um 16 Uhr im Rose-Saal Oftersheim ihr erstes Kinder-Mitmach-Konzert in Kooperation mit dem Musikverein Oftersheim!

Das etwa 50-köpfige Orchester spielt dabei Auszüge aus seinem aktuellen Programm mit Erklärungen für Kinder. Es werden verschiedene Instrumente und Klangeffekte vorgestellt. Die Kinder dürfen sich dabei frei im und um das Orchester bewegen. Das Konzert eignet sich daher sowohl für ältere Kinder, die eventuell selbst Interesse an einem Instrument haben, als auch für die Kleinsten, die einfach nur Spaß an der Musik haben.

Im Anschluss an das etwa 1-stündige Konzert können die Kinder an verschiedenen Mitmach-Stationen Instrumente selbst ausprobieren und die Eltern können sich über das Unterrichts-Angebot des Musikverein Oftersheim informieren.

#### Der Eintritt ist frei!

Für das leibliche Wohl ist gesorgt.

### Fine Art Music

#### Voten für Fine Art Music

Der Brühler Konzertchor Fine Art Music ist unter den 50 auserwählten Chören von Klassikradio!

Begonnen hat alles vor ein paar Wochen mit einem selbstgedrehten Videoclip, mit dem man sich für den Chorgipfel 2015 bewerben konnte. Joe Völker, Dirigent und Arrangeur von Fine Art Music drehte Videosequenzen, erzählte kurz über die Gemeinde Brühl und verpackte alles in einem gelungenen Kurzfilm. Die Freude war riesig, als klar war, dass Fine Art Music zu den 50 besten gehört.

Nun ist ganz Deutschland aufgefordert, für die einzelnen Chöre ihre Stimme abzugeben. Wir hoffen auf die Unterstützung unserer Gemeinde, für uns zu stimmen.

Bitte gebt uns eure Stimme bei [www.klassikradio.de](http://www.klassikradio.de) unter der Rubrik Chorgipfel 2015. Das Voting endet am 15.11.2015 um 24 Uhr. Euer Konzertchor Fine Art Music



### Die Rohrhofer Gögge e.V.

#### Kampagne-Eröffnung am Goggelbrunnen Rohrhof

Es ist endlich so weit, die Karnevalisten des CV Rohrhöfer Gögge eröffnen am 06.11. im Vereinshaus des SV Rohrhof die Kampagne 2015/2016. Die beiden dort inthronisierten Prinzessinnen werden sich bei der offiziellen Kampagne-Eröffnung am 11.11. um 11:11 Uhr erstmals der Brühler Bevölkerung vorstellen. Wie gewohnt wechseln sich die beiden Karnevalvereine – die Kollerkröten aus Brühl und die Rohrhöfer Gögge mit der Ausrichtung ab. Dieses Jahr sind die Gögge wieder dran und somit findet die Eröffnung am Goggelbrunnen in Rohrhof statt.

Die gesamte Bevölkerung ist eingeladen, zusammen mit den Narren in die 5. Jahreszeit zu starten.

**BUFFALO'S**  
Country-Club Brühl e.V.

### Country Club Brühl Buffalo's

#### Die Geister sind verschwunden, jetzt folgt die gemütliche Zeit

Am vergangenen Samstag war es so weit, Halloween auf der Buffalo Ranch. Die Mitglieder erwartete schon am Eingang ein Schauerpark. Von weitem konnte man Wolfsgeheul, Kettengerassel, Schreckensschreie und allerhand anderes Gruseliges hören. Direkt danach erwartete die Gruselfreunde schon ein Friedhof nebst Grablichtern und Kürbislaternen, einfach schaurig. Beim Betreten des Saloons hatte man, nach Passieren etlicher Schauerfiguren inklusive toller Effekte, einen direkten Blick auf ein Skelettehepaar, vereint für die Ewigkeit am Galgen. Auch drinnen war so einiges geboten, die Buffalos ließen sich nicht lumpen und erschienen in teuflisch, schaurigen Kostümen. Hexen, Vampire, Zombies und Dämonen alles war vertreten. Gelungener Gag war der Gastauftritt

„Spielfreude“- Tournee 2015

## bläserphilharmonie rhein-neckar



### Kinder-Mitmach-Konzert

Rose-Saal Oftersheim

14. November um 16 Uhr,

Eintritt frei!



100 % Windkraft



Karteninfos Konzerte am 15., 21., 22. unter  
[www.blaeserphilharmonie-rhein-neckar.de](http://www.blaeserphilharmonie-rhein-neckar.de)

von „Ma Flodder“ die Stilecht in Putzjacke, Gummistiefeln und natürlich mit Zigarre erschien. Musikalisch feierten alle zu der Musik von DJ Jockel, der für Partystimmung sorgte. Es war ein gelungener Abend und ein tolles Fest.

Am 27.11.2015 findet Thanksgiving statt. Bitte tragt euch in die Listen draußen ein wenn ihr teilnehmen wollt.

Am Samstag ist wieder Arbeitseinsatz. Bitte am Freitag in die Helferliste eintragen wer kommt.

Clubabend ist wie immer der nächste Freitag.

Line-Dance: Training im Katholischen Pfarrzentrum,

Termine und Events:

Infos hierzu im Forum der Buffalos unter <http://www.buffalos-bruehl.de/>

Bitte informiert euch um immer auf dem neuesten Stand zu sein.

Keep it country and so long!

Eure Sara

(Schriftführerin)



## Square Dance Club Nawiegehtdas.de

### Getanzt wird Square Dance immer donnerstags:

von 19.30 bis 22.00 MS + Class

nächste Termine am 12.11.2015 und 19.11.2015

im Eventhouse Weber, Luftschiffing 6, 68782 Brühl. Wir tanzen im Saloon der Western Ranch im hinteren Teil der Halle. (Haupteingang und dann rechts durch die Sporthalle)

### Getanzt wird Clogging immer sonntags:

von 17.30 – 20.30 Uhr Clubabend

nächste Termine am 08.11.2015 und 15.11.2015

im DRK-Heim Brühl, Mannheimer Landstr. 13, 68782 Brühl.

Wer sich für Bewegung und Tanzen interessiert ist herzlich eingeladen uns an einem Clubabend zu besuchen. Weitere Informationen sowie die aktuellen Termine erhalten Sie auf unserer Homepage unter [www.nawiegehtdas.de](http://www.nawiegehtdas.de) oder bei Karin und Rolf Krayer, Tel. 06202/77750 (AB).



## Keglerverein 1974 Brühl e.V.

### SKC 1982 Brühl

Die Brühler Kegler spielten am vergangenen Spieltag nach dem Tod von unserem Gründungsmitglied Roland Okon mit Trauerflor. Mit einer Trauerminute verabschiedeten sich alle Anwesenden mit gebührender Anerkennung von Roland.

### Bezirksliga 1

Die 2. Mannschaft empfing zunächst den KSC 1981 Hockenheim 2. Im Starttrio konnten Yannick Knodel, Stefan Bradneck und Rene Kröner, der durch Dennis Gottfried ausgewechselt wurde, das Spiel offen gestalten und einen knappen Vorsprung herausspielen. Im Schlusstrio setzte man mit Manfred Lorenz, der die 2. Mannschaft verstärkte, auf Sieg. Sven Kurz und Markus Rempp zeigten wieder einmal konstante Leistungen und erkämpften einen klaren und verdienten Sieg.

### SKC 1982 Brühl 2 5379 : 5257 KSC Hockenheim 2

Rene Körner 178 Kegel, Dennis Gottfried 670 Kegel, Yannick Knodel 867 Kegel, Sven Kurz 885 Kegel, Markus Rempp 896 Kegel, Stefan Bradneck 933 Kegel und Manfred Lorenz 950 Kegel (Volle 638 Kegel)

### Verbandsliga Baden

Im Anschluss musste die 1. Mannschaft gegen TSV Meckesheim ran. Da Manfred Lorenz bereits in der 2. Mannschaft aushalf, kam Helmut Liebscher zum Einsatz. Um aber gleich für klare Verhältnisse zu sorgen stellte man Daniel Zirnstein und Dominik Brems mit ins Starttrio. Mit über 150 Kegel schickte man Sebastian Rupp, Alexander Böttcher und Markus Zirnstein, der knapp die 1000er-

Marke verpasste, auf die Bahnen. Am Ende stand ein ungefährdeter Sieg mit durchschnittlicher Leistung auf der Anzeige.

### SKC 1982 Brühl 5578 : 5411 TSV Meckesheim

Helmut Liebscher 413 Kegel, Manfred Lorenz 477 Kegel, Sebastian Rupp 856 Kegel, Alexander Böttcher 880 Kegel, Dominik Brems 966 Kegel (Abräumen 341 Kegel), Daniel Zirnstein 990 Kegel (Abräumen 344 Kegel) und Markus Zirnstein 996 Kegel (Abräumen 373 Kegel)

### Vorschau:

### DCU-Pokal – 2015/2016 – Viertelfinale

### Die Vorfremde steigt!

Im Viertelfinale des DCU-Pokal-Wettbewerbs müssen die Brühler am Samstag 14.11.2015 um 13:00 Uhr in Bayreuth ran. Dort geht es nicht nur gegen den heimstarken CKC Morenden Bayreuth, der in der Regionaloberliga in Nordbayern aktuell den dritten Platz belegt, sondern auch gegen die 1. und 2. Mannschaften des amtierenden deutschen Meisters VKC Eppelheim sowie den Vizemeister RW Sandhausen, die noch ungeschlagen sind. Mit großen Gegnern kennen sich die Brühler aus und treten mit ordentlichem Rückenwind in Bayreuth an, doch für ein Weiterkommen wird ein kleines Wunder geschehen müssen.

### 7. Spieltag Sa. 21.11.2015

Bezirksliga 1

15:00 Uhr SK Walldorf 3 – SKC 1982 Brühl 2

Verbandsliga Baden

15:30 Uhr Neckarperle Ladenburg – SKC 1982 Brühl 1

### 8. Spieltag Sa. 28.11.2015

Bezirksliga 1

12:00 Uhr SKC 1982 Brühl 2 – KC SK Ubstadt 2

Verbandsliga Baden

15:30 Uhr SKC 1982 Brühl 1 – SG GH 78/GW Sandhausen 2

Weitere Informationen auf unserer neugestalteten Webseite

[www.skc-1982-bruehl.de](http://www.skc-1982-bruehl.de)

MZ



## Wassersportverein Brühl 1933 e.V.

### Arbeitseinsatz

Am Samstag, den 07. November 2015, findet am Bootshaus des WSV Brühl in diesem Jahr der letzte Arbeitseinsatz statt.

Beginn: 9:00 Uhr.

Wir bitten die Mitglieder um zahlreiche Teilnahme.



## Sportgemeinde Brühl

### Abteilung Schützen

### Königschießen

Liebe Schützenschwestern, liebe Schützenbrüder, noch bis zum **08.11.2015** kann jeden Sonntagmorgen von 10.30 Uhr bis 12.00 Uhr, zur Ermittlung des/der nächsten Schützenkönigs/-königin, im Schützenhaus mit dem Luftgewehr auf die Glücksscheibe geschossen werden.

Mit sportlichem Gruß

Andreas Vock, OSL

### Hubertusfest

Liebe Schützenschwestern und Schützenbrüder, am 15.11.2015 findet auf dem Gewehrstand der SG Brühl 1907 e.V. ab 10.30 Uhr ein Hubertusfest statt.

Hierbei wird auch der neue Schützenkönig gekrönt.

Bei dieser Gelegenheit kann der nun frisch abgenommene und nach langen Renovierungsmaßnahmen fertiggestellte Pistolen- und Gewehrstand begutachtet werden.

Unser Dank geht an all die freiwilligen Helferinnen und Helfer die dies möglich gemacht haben, besonderer Dank gilt unserem unermüdlichen 1. Vorsitzenden.

Auch in Zukunft werden noch Arbeitseinsätze für „Schönheitsreparaturen“ stattfinden. Wir hoffen weiterhin auf rege Teilnahme an den Einsätzen.

Am 28.11.2015 feiern die Schützen ab 12.30 Uhr ein kleines Schlachtfest. Jeder Schütze und dessen Freunde sind herzlich eingeladen.

## Turnverein Brühl 1912 e.V.



## Kameradschaftskreis TV Brühl



Am kommenden Dienstag, den 10. November trifft sich der Kameradschaftskreis des TV Brühl ab 17 Uhr im Nebenzimmer des TV-Clubhaus. Gäste sind willkommen.

### Vorabinformation:

Am Dienstag, 08.12.2015 ab 17:00 Uhr findet unsere jährliche Weihnachtsfeier im TV-Clubhaus statt. Um Kuchenspenden wird gebeten. Bitte um Zu- oder Absage unter 06202 77135, damit wir planen können. JS

## Abt. Handball

### weibliche D-Jugend, Saison 2015/2016



Auf dem Foto hinten von links: Trainerin Jule Patzschke, Leonie Strobel, Tabea Deuker, Lara Strobel, Emilie Trautmann, Selin Ünlü und Trainerin Anja Gross.

Vorne von links: Ellen Heitmann, Jasmin Jungmann, Emily Böhrer, Zoë Burkhardt und Chiara Gerhards.

Es fehlen: Amelie Benkert, Emily Steinhauer, Annika Damnik, Anna-Viktoria Zeko und Morgem Emmerich. ako

### Superminis, Saison 2015/2016



Auf dem Foto hinten von links: Frederic, Malaika, die Trainerinnen Maren Röllinghoff und Line Patzschke, Nic, Björn, Lennart und Liam.

Vorne von links: Til, Jakob, Iman, Sude-Naz, Louis, Helene, Fabian, Anna, Luca und Lenox. ako

## Handballvorschau

### 8.11.

- 10:00 Uhr Damen Ü 30  
HSG Mannheim – TV Brühl
- 10:00 Uhr weibl. E-Jugend, 1. Kreisliga  
TV Brühl – SV Waldhof Mannheim
- 11:15 Uhr 2. Kreisliga Damen  
TV Brühl 2 – HG Oftersheim/Schwetzingen 2
- 13:00 Uhr 4. Kreisliga Männer  
TV Brühl 3 – TSG 62 Weinheim 2
- 14:45 Uhr 3. Kreisliga Männer  
TV Brühl 2 – TSG 62 Weinheim
- 16:40 Uhr Badenliga Damen  
TV Brühl – SG Heildesheim/Helmsheim
- 18:30 Uhr 1. Kreisliga Männer  
TV Brühl – HG Oftersheim/Schwetzingen 3

### 12.11.

- 20:30 Uhr Kreispokal Damen (in Altlußheim)  
HSG Lußheim – TV Brühl

## Abt. Tischtennis

Brühls Tischtennisdamen mussten in der Verbandsliga eine bittere 6:8-Niederlage gegen die DJK Käfertal hinnehmen. Dabei sah Brühl eigentlich schon wie der sichere Sieger aus, 6:3 war man zwischenzeitlich in Führung gegangen. Schon in den Doppeln lief es diesmal nicht wie gewohnt. Die erfolgsverwöhnte Paarung Amos/Eberle verlor gegen Lehr/Sommer unerwartet mit 1:3 Sätzen. Zwei Sätze unterlagen die beiden Brühlerinnen dabei in der Verlängerung (11:13 und 13:15).

Im Einzel brachten Susanne Amos gegen Kerstin Sommer, Kerstin Thomsen gegen Sabine Lehr und Kerstin Eberle gegen Heike Czech Brühl mit 3:2 in Führung. Auch in der zweiten Einzelrunde schafften die drei erneut drei Punkte und erhöhten auf 6:3 für Brühl. Doch die dritte Einzelrunde lief überraschend völlig anders als erwartet. Susanne Amos, die gesundheitlich angeschlagen ins Spiel ging, unterlag gegen Heike Czech in fünf Sätzen, der erste und der vierte Satz ging jeweils knapp zu Gunsten von Czech aus.

Kerstin Thomsen, Kerstin Eberle und Monika Werner unterlagen jeweils 1:3 in ihren Spielen. Dabei war Kerstin Thomsen beim 11:9, 9:11, 11:13 und 9:11 ganz dicht dran, zumindest ein Unentschieden zu sichern, das dem Spielverlauf auf jeden Fall entsprochen hätte. „Wir wussten, dass es ein ganz knappes Spiel werden würde. Trotz jeweils zwei Einzelpunkten durch unsere Nummer 1 bis 3 gehen wir diesmal leer aus. Unsere Vorahnung, dass bereits die Doppel wichtig sind und das Käfertals hinteres Paarkreuz nicht unterschätzt werden darf, hat sich heute leider bestätigt. Da waren wir in einigen Situationen einfach nicht konzentriert genug“, resümierte eine sichtlich enttäuschte Kerstin Thomsen.

Einen klaren 9:2-Erfolg erreichte die vierte Herrenmannschaft des TV in der Kreisklasse B beim TSV Rettigheim III. 3:0 führten die Brühler nach den Doppeln, Krämer/Plath, Buchta/Kluge und Leutert/Weingarth ließen nichts anbrennen. Thorsten Leutert erhöhte auf 4:0. Nachdem Rettigheim mit zwei Siegen gegen Vinzenz Buchta und Manfred Plath auf 2:4 verkürzen konnte, brachte die Brühler aber nichts mehr aus dem Konzept.

Manfred Krämer, Siegfried Weingarth, Horst Kluge, Vinzenz Buchta und Torsten Leutert mit seinem zweiten Einzelpunkt brachten den klaren Sieg ins Ziel.

Bei den badischen Seniorenmeisterschaften in Oftersheim konnten die Brühler Teilnehmer einige Podiumsplätze erreichen. Kerstin Thomsen wurde jeweils Zweite im Ü60 Einzel und im Ü50 Doppel mit ihrer Partnerin Rose Diebold.

Im Mixed Ü60 erreichte sie mit ihrem Partner Bernd Lütke den dritten Platz. Kerstin Eberle holte mit Brigitte Reisinger den dritten Platz im Ü40 Doppel und mit Stefan Berlinghof den dritten Platz im Ü40 Mixed.

Peter Drbohlav und Werner Dubbernell holten im Ü75 Doppel den dritten Platz.

Horst Kluge holte mit Werner Hoffmann im Ü70 Doppel ebenfalls den dritten Platz.

(mabu)



## Fußballverein 1918 Brühl e.V.

### Einladung zur ordentlichen Mitgliederversammlung

Am **Mittwoch, den 11. November 2015** findet um **20.00 Uhr**, im FVB-Clubhaus Sportpavillon, Am Schrankenbuckel 16, die Mitgliederversammlung des FV 1918 Brühl statt.

### Tagesordnung (gem. §§ 12 und 13 der Satzung)

1. Begrüßung
2. Totenehrung
3. Genehmigung der Tagesordnung
4. Bericht des 1. Vorsitzenden
5. Bericht der Abteilungen
6. Kassenbericht
7. Berichte der Kassenprüfer
8. Aussprache zu den Berichten
9. Feststellung der Stimmberechtigten
10. Entlastung
11. Bildung eines Wahlausschusses
12. Neuwahlen (gem. § 13 der Satzung)
  - 12.1 1. Vorsitzende/r
  - 12.2 2 Stellvertretende Vorsitzende
- 12.3 Kassier/in
- 12.4 Schriftführer/in
- 12.5 Beisitzer/innen
- 12.6 Bestätigung der Abteilung und Jugendleiter (als Vorstandsmitglieder)
- 12.7 Wahl der Kassenprüfer
13. Anträge
14. Wünsche und Anregungen
15. Schlusswort des 1. Vorsitzenden

Brühl, 28. September 2015

Stefan Hoffmann

(für die Vorstandschaft)

### Einladung zum Ehrungsvormittag des FV 1918 Brühl e.V.

Es gehört zur Tradition unseres FV Brühl, einmal im Jahr Mitglieder, für lange Jahre der Treue oder auch für besondere Verdienste zu ehren und ihnen Dank zu sagen.

Diesen Ehrungsvormittag wollen wir am **Sonntag 15. November 2015 um 10.30 Uhr**, in unserem Clubhaus, Am Schrankenbuckel 16, veranstalten und laden herzlich dazu ein.

**Dieter und sein Team** servieren am Morgen „Tafelspitz, Meerrettich und Salzkartoffeln“.

Der Erlös geht der Jugendarbeit des Vereines zu.

Es freuen sich auf Ihr Kommen.

**Karlheinz Knoll**

**1. Vorsitzender**

**Hans Motzenbäcker**

**Ehrenvorsitzer**

## Fußball

### Fußball-Landesliga: FV Brühl – VfB Gartenstadt 1:2 (1:2)

Auch der FV Brühl konnte die Siegesserie des VfB Gartenstadt nicht stoppen und musste sich, nach einer spannenden zweiten Spielhälfte, dem Tabellenführer der Fußball-Landesliga mit 1:2 geschlagen geben.

Es dauerte lange, bis die erste gute Chance des Spiels zu verzeichnen war, und diese nutzte Zlatko Mikic gleich zur Gästeführung. Nach zunächst abgewehrtem Ball traf er zum 0:1, der für die verletzten Torhüter Tanyeri und Knebel aufgebotene Johannes Thiel hatte keine Abwehrmöglichkeit (21.). Nur drei Minuten später der nächste Nackenschlag für den FVB. Ozan Kolcak stand nach einer Flanke in den Strafraum völlig frei und beförderte den Ball per Direktabnahme zum 0:2 in die Maschen (24.). Die erste gute Chance der Gastgeber hatte der erneut im Sturm aufgebotene Tim Heene, er setzte den Ball knapp über das Gehäuse (29.). Björn Weber versuchte es vergeblich aus der Distanz (30.) und für Patrick Greulich wurde der Winkel zu spitz, nachdem er VfB Keeper Patrick Greulich ausgespielt hatte, klärte Vidakovic vor der Torlinie (40.). Brühl kam aber doch noch vor dem Pausenpfeiff

zum Anschlussstreffer. Greulich setzte sich auf rechts durch, seinen Querpass verwandelte Heene zum 1:2 (45.).

Der FVB zeigte sich nach Wiederanpfeiff engagiert doch der Ausgleich wollte nicht gelingen. Nach einem Rückpass war Glücklicher kurz vor Patrick Greulich am Ball (49.) und einen strammen Schuss von Heene klärte ein Verteidiger mit der Brust (56.). In der 63. Minute hatte Darnell Hill die Vorentscheidung auf dem Fuß. Nach einem Konter wurde er zu sehr nach außen abgedrängt und zog den Ball aus spitzem Winkel am langen Pfosten vorbei (63.). Eine verunglückte Flanke von Lindon Imeri wurde gefährlich, Glücklicher klärte ins Tor aus (82.). Nachdem Brühl Keeper Thiel einen weiteren Treffer der Gäste gegen Hakan Yildiz verhindert hatte und Heene von der Strafraumgrenze vorbeischoss, blieb es beim 2:1-Sieg für den VfB Gartenstadt. „Wir haben leichte Fehler gemacht und waren in den Abschlüssen zu unkonzentriert. Gartenstadt war die spielerisch bessere Mannschaft, dennoch wäre ein Unentschieden verdient gewesen“, resümierte Brühls Trainer Volker Zimmermann. Unzufrieden mit der Leistung seiner Elf zeigte sich VfB-Coach Reiner Hollich: „Wir haben schlecht gespielt, aber auch Brühl ist eigentlich stärker als sie heute gezeigt haben.“

FVB: Thiel – Schulze, Heene, J. Heuberger, K. Heuberger (70. Imeri), Befort, Böckli, Riedelsheimer, Keklik (79. Hoffmann), Greulich, Weber

Beste Spieler: Greulich, Heuberger, Schulze – Vidakovic, Urban, Glücklicher

### Fußball-Kreisklasse A:

#### FV Brühl 2 – VfL Kurpfalz Neckarau 2 5:5 (4:1)

Der FV Brühl sah nach einer 4:0-Führung schon wie der sichere Sieger aus, musste sich aber durch ein Tor in der Nachspielzeit noch mit einem 5:5-Unentschieden zufrieden geben.

Cem Kuloglu hatte bereits in der achten Minute die Führung für die Gastgeber auf dem Fuß, traf aber nur den Pfosten. Der starke Steffen Ganns brachte den FVB aus spitzem Winkel mit 1:0 in Führung (23.). Nach einer Flanke von Christian Distelrath war erneut Ganns zur Stelle und köpfte das 2:0 (30.). Mario Tessitore nutzte einen Fehlpass und erhöhte auf 3:0 (33.). Nach dem 4:0 von Steffen Ganns schien die Partie frühzeitig entschieden (42.). Auch der 4:1-Anschlussstreffer durch Steven Kuhnhold (45.) schien daran nichts zu ändern. Aber die Gäste bewiesen Moral und verdienten sich das Unentschieden. Kuhnhold verkürzte per Strafstoß auf 4:2 (64.) und Semih Yücel staubte nach einem Pfostentreffer zum 4:3-Anschluss ab (69.). Nach dem 5:3 durch Tessitore in der 88. Minute schien der Sieg des FVB in trockenen Tüchern. Neckarau steckte nicht auf und kam noch durch Tore von Petar Reljze (90.) und Burak Bas (94.) zum verdienten 5:5-Unentschieden.

Beste Spieler: Ganns, Gruschka – Kuhnhold, Reljze

Karten: Gelb-Rot Kuhnhold (VfL/80. Foulspiel)

vm

### FV Brühl spielt in Ziegelhausen

Der FV Brühl konnte in der Fußball-Landesliga die Siegesserie des VfB Gartenstadt nicht stoppen und steht jetzt vor einer Auswärtsaufgabe. Am **Sonntag um 14:30 Uhr** gastiert die Elf von Trainer Volker Zimmermann bei der DJK/FC Ziegelhausen/Peterstal.

Auch die zweite Mannschaft tritt auswärts an, am **Sonntag um 12:30 Uhr**, zum Spiel der Kreisklasse A, beim SC Rot-Weiß Rheinau 2.

### Juniorenspiele,

#### Samstag, 07.11.2015

##### E-Junioren

- 10:00 FV Brühl 1 – Spvgg 06 Ketsch
- 11:00 FV Brühl 3 – FV 08 Hockenheim 3
- 11:15 Spvgg 07 Mannheim – FV Brühl 2

##### C-Junioren

- 13:00 FV 08 Hockenheim – FV Brühl

##### D-Junioren

- 13:00 FV Brühl 1 – VfB Gartenstadt
- 13:00 TSV 47 Schönau – FV Brühl 2

##### B-Junioren

- 14:30 FV Brühl – DJK Feudenheim

vm

**Nachholspiel in St. Leon am Mittwoch**

Das abgebrochene Landesligaspiel zwischen dem VfB St. Leon und dem FV Brühl wird am **Mittwoch**, den 11. November, nachgeholt. Anstoß in St. Leon ist um **19:30 Uhr**.

vm

**1. Herrenabend des F.V. 1918 Brühl**

Die Fußballabteilung des F.V. 1918 Brühl lädt am 28.11.2015 zum 1. Herrenabend in den „Sportpavillon“ ein! Unter dem Motto „Girls, games and more“ wird dem Publikum ein buntes Programm geboten, das keine Wünsche offen lässt. Dieser Abend soll ein weiteres Highlight im Eventkalender des Fußballvereins werden und in den nächsten Jahren seine Fortsetzung finden, ähnlich wie das schon fest etablierte Nachtelometerschießen.

Eintrittskarten sind im „Sportpavillon“ für 10 € erhältlich! Komm rechtzeitig und sicher für Dich und Deine Freunde die Karten für die Gruppentische! Einlass ist am 28.11. um 19 Uhr, das Programm beginnt um 20 Uhr! Die Organisatoren des F.V. 1918 Brühl freuen sich auf Dich!

10 €  
EINTRITT

START  
20:00

GIRLS, GAMES AND MORE

**1. HERRENABEND  
FV 1918 BRÜHL**

Karten unter 06202 - 70 32 41 oder im Clubhaus des FV 1918 Brühl  
Einlass ab 19:00 Uhr

**Sportverein Rohrhof 1921 e.V.****Fußball****Spielbericht:**

Sonntag, 01.11.2015 – 14.30 Uhr -

TSG Eintracht Plankstadt – SV Rohrhof

Halbzeitstand: 2 : 0

Endergebnis : 3 : 0

beste Spieler: Jens Dohme, Nicolai Neugebauer, Richard Barf,

beste Spieler: Alban Rabl, Christoph Popp

Fast in Bestbesetzung konnte der Tabellenführer antreten, während die Gäste aus Rohrhof einige Stammspieler verletzungsbedingt ersetzen mussten. Aus diesem Grunde ging es in diesem Spiel nur

um Schadensbegrenzung für den SV Rohrhof. Bereits in der 10. konnte aus einem Eckball heraus, Richard Barf das 1 : 0 durch einen wuchtigen Kopfball erzielen. Bereits in der 11. scheiterte Nicolai Neugebauer an Alban Rabl und in der 16. zielte Mario Benincasa aus 25 m knapp neben das Tor der Gäste. Ein gezielter direkter Freistoß von Stefano Parisi getreten, köpfte Christoph Popp nur um Haarsbreite am Tor der Einheimischen vorbei. In der 34. blieb die Pfeife des SR. stumm, als ein Verteidiger von den Einheimischen bei einer Abwehr seinen Arm zur Hilfe nahm. In der 39. erzielte Savas Badalak 2 : 0 für den Tabellenführer, als er eine Linksflanke per Kopfball im Tor des SV Rohrhof unterbringen konnte. In der 43. hatte Jens Dohme Pech, als er zweimal mit gewaltigen Schüssen an Alban Rabl scheiterte.

In der zweiten Halbzeit wurde der SV Rohrhof stärker und hatte innerhalb von 20 Minuten einige gute Chancen den Anschlusstreffer zu erzielen. In der 47. köpfte Florian Bopp nur knapp am Torpfosten vorbei. In der 56. hatte der Torjäger Marco Marchi Pech, als er knapp am linken Pfosten vorbeischoß. In der 70. strich ein sehenswerter Schuss aus 25 m von Dennis Simon knapp über die Latte. In der 74. kam eine Rechtsflanke von Christan Hermann getreten, Jens Dohme nahm den Ball direkt und ließ aus 11 m Alban Rabl zum 3 : 0 keine Abwehrmöglichkeit. Damit war das Spiel entschieden, obwohl beide Mannschaften noch einige gute Einschussmöglichkeiten hatten, die jedoch die beiden Torhüter zunichte machten. Die letzte Möglichkeit hatte der SVR (90.) als ein Eckball auf Christoph Popp getreten, der mit einem wuchtigen Kopfball am einheimischen Torwart Sebastian Böhl scheiterte.

pl

**Vorschau****I. + II. Mannschaft**

Nach der zu erwartenden Niederlage beim Tabellenführer Plankstadt kommt die nächste starke Mannschaft vom MFC 08 Lindenhof zum fälligen Heimspiel.

Vielleicht gelingt mit einer kämpferischen Einstellung mal wieder ein Heimsieg, der sehr wichtig wäre, um den Anschluss an die untere Tabellenhälfte nicht zu verlieren. Spielbeginn ist um 14.30 Uhr. Nach zwei heftigen Niederlagen kommt es am Sonntag zum Nachbarschaftsderby gegen den FC Badenia Hirschacker. Gegen den Tabellenvierten wird es sehr schwer werden, etwas Zählbares zu erreichen. Spielbeginn ist bereits um 12.00 Uhr.

**Juniorenspiele am Samstag, den 07.11.2015****E-Junioren**

10.00 Uhr SC Rot-Weiß Rheinau – SV Rohrhof 2

10.00 Uhr SV Rohrhof 1 - FC Germania Friedrichsfeld

**D-Junioren**

13.00 Uhr SV Rohrhof - SV Altlußheim

**C-Junioren**

Spielfrei

**B-Junioren**

15.45 Uhr Spvgg 03 Sandhofen – SV Rohrhof

**Tennisclub Brühl 1965 e.V.****Candlelight-Shopping am 26.11.2015 in Brühl**

Bitte besuchen Sie uns ab 17.00 Uhr an unserem Stand auf dem Lindenplatz.

Für Essen und Trinken ist gesorgt.

Nicht verpassen!

TC Brühl  
**tennis**

**TanzSportClub Kurpfalz e.V.****Workshop Discofox für Anfänger in Brühl**

Der Discofox ist heute einer der beliebtesten modernen Paartänze. Mit all seinen Drehungen und Wickelfiguren bis hin zu Posen, Stops, Breakes und Fallfiguren kann er jedoch zum Teil echt knifflig werden.



Lernen Sie den Tanz über die richtige Führung bis hin zu eleganten Figuren.

Samstag: 7.11.2015 von 14.00 – 16.00 Turnhalle der Jahnschule 68782 Brühl, Jahnstr.

Der Workshop wird geleitet vom Trainerpaar Stefanie + Michael Keil.

Bei Bedarf weitere Workshops möglich oder Teilnahme am Donnerstag – Tanzkreis von 20.00 – 21.30

Auskünfte: kontakt@tsc-kurpfalz.de oder Tel. 06202-4093023 Anrufbeantworter

### Workshop – Orientalischer Tanz

Orientalischer Tanz – Ein Tanz, der die Weiblichkeit betont, der Spaß macht und auf sanfte Weise den gesamten Körper trainiert.

Er stellt ein umfassendes und wirksames Fitnessstraining dar, verbessert Beweglichkeit, Ausdauer und Körperhaltung, schult den Gleichgewichtssinn, die Koordination der Bewegung und löst Muskelverspannungen.

Viele Ärzte empfehlen daher Tanzen bei Problemen mit der Wirbelsäule, dem Unterleib und der Psyche. Ebenso wird ein Ausgleich zum oft stressigen Alltag geschaffen.

Der orientalische Tanz stellt mit seinen harmonischen Bewegungen die Frau in den Mittelpunkt und widerlegt so die medial auferlegte Vorstellung über Idealmaße.

Jede Figur und jedes Alter ist für den orientalischen Tanz geeignet – denn man ist so alt, wie man sich fühlt.

Schauen Sie einfach mal rein und machen Sie mit beim Workshop unter Leitung der langjährigen türkischen Tänzerin und erfahrenen Trainerin Frau Ülkü Klein.

Jeweils donnerstags für 8 Abende von 17.30 – 18.30 im Kath. Pfarrzentrum, 68782 Brühl, Hauptstr., neben der Kath. Kirche

Mindestteilnehmerzahl 6 Personen

Beginn: Donnerstag, 12. November 2015

### Info:

www.tsc-kurpfalz.de oder Meldungen an kontakt@tsc-kurpfalz.de  
Geschäftsstelle Tel. 06202-4093023 Anrufbeantworter

### Angelsportverein Brühl 1965 e.V.

www.asv65.de



### Einladung zur Mitgliederversammlung

Am Sonntag, den 15.11.2015 um 10.30 Uhr im Vereinsheim Weidweg 2 findet unsere Mitgliederversammlung statt.

### Tagesordnung

1. Begrüßung
2. Bericht der Vorstandschaft
3. Satzungsänderung
4. Abschlussfeier
5. Verschiedenes
6. Angelkartenbestellung

Die Vorstandschaft bittet um zahlreiches Erscheinen.

1. Vorstand
- Uwe Stolpmann



### ASV Neckarau 1954 e.V.

### Herbstfest 2015

Am 24. Oktober 2015 hatte der Angelsportverein Neckarau 1954 e.V. seine Mitglieder und Freunde des Vereins in das Vereinslokal „Zur Schindkaut“ in Neckarau eingeladen, um gemeinsam mit ihnen sein jährliches Herbstfest mit Siegerehrung in lockerer Atmosphäre zu feiern.

Bedauerlich war es für den Vereinsvorsitzenden Erich Kolander festzustellen, dass die Teilnehmerzahl von Jahr zu Jahr weniger wird und man sich möglicherweise für nächstes Jahr Alternativen in einfacherer Art überlegen sollte.

Nach dem Abendessen an den schön herbstlich dekorierten Tischen wurden die Siegerehrungen vorgenommen. Zunächst war die Jugend an der Reihe und die beiden Jugendleiter Claus Hauck und

Ralf Mierswa konnten immerhin sieben Jugendliche begrüßen, die teilweise zusammen mit ihren Eltern zum Fest kamen. Claus Hauck teilte mit, dass alle Jugendlichen mit viel Engagement an den einzelnen Fischen teilnahmen und sich alle sehr interessiert zeigten. Die Jugendvereinsmeisterschaft errang erneut Marcel Mierswa und den Pokal des Jugendprinzen konnte sich der 10-jährige Joel Arbo-gast sichern. Keiner kam zu kurz, denn für jeden gab es Gutscheine und Angelutensilien.

Bei den Erwachsenen übernahmen die Ehrung der Vorsitzende Erich Kolander und sein Vize Jürgen Heiss. Vereinsmeister wurde diesmal Tino Di Gioia knapp vor Wolfgang Stumpf und Wilfried Briot.

Fischerkönig 2015 wurde Wolfgang Stumpf vor Tino Di Gioia und Wilfried Briot.

Den musikalischen Rahmen der Veranstaltung gestaltete Elias Frank, der mit seiner Anlage für abwechslungsreiche Unterhaltung sorgte.

w.b.



## Was sonst noch interessiert



### Central Kino Ketsch

#### Dustin Hofmann in der Chorschule und Michael Fassbender im Wilden Westen

Die meisten Filme wären ohne Musik nur halb so schön, spannend, gruselig oder stimmungsvoll. Und viele Filmmusiken sind zu Hits, zu Evergreens geworden. Die Sängerin und Kabarettistin Madeleine Sauveur und ihr virtuoser Klavier-Begleiter Clemens Maria Kitschen nehmen die Besucher im Central am 14.11. um 20 Uhr mit auf einen musikalischen Streifzug durch die Kinogeschichte. „Und jetzt alle!“ heißt ihr Programm, denn nicht nur Zuhören, sondern Mitsingen ist angesagt. Der Eintritt beträgt 15 Euro. Karten gibt es an den bekannten Vorverkaufsstellen und im Kino.

Das aktuelle Programm:

Freitag/ 6.11./19.30 Uhr/ Der Chor - Stimmen des Herzens

Samstag/7.11./15.30 Uhr/Kinderfilm: Ostwind 2

Samstag/7.11./19.30 Uhr/Der Chor - Stimmen des Herzens

Sonntag/8.11./18 Uhr/Magie der Moore

Sonntag/8.11./20.15 Uhr/ Amy

Montag/9.11./19.30 Uhr /in Koop.mit Sonnenernte: Thule Tuvale

Mittwoch/11.11./19.30 Uhr/Amy

Donnerstag/12.11./19.30 Uhr/ Coconut Hero

Freitag/13.11./19.30 Uhr/Der Chor-Stimmen des Herzens

Samstag/14.11./20 Uhr/ Und jetzt alle: Kinohits zum Mitsingen. Mit Madeleine Sauveur

Sonntag/15.11./18.00 Uhr/ Der Chor - Stimmen des Herzens  
 Sonntag/ 15.11./20.15 Uhr Slow West  
 Montag/16.11./ 19 Uhr Kirchenkino: The Forcaster  
 anschließend Gespräch mit Dirk Müller  
 Dienstag/ 17.11./19.30 Uhr/ Kooperation VHS:  
 Das blaue Zimmer. OvU  
 Weitere Informationen unter [www.kino-ketsch.de](http://www.kino-ketsch.de)  
 Viel Freude im Kino!!!!!!!

### Basar im Freien Waldorfkindergarten Schwetzingen am 14. und 15.11.2015

Der Waldorfkindergarten Schwetzingen lädt herzlich ein zu seinem beliebten alljährlichen BASAR am 14.11. (19-21 Uhr) und 15.11. (10-16 Uhr) in den Räumen des Bassermanngebäudes, Marstallstr. 51 in Schwetzingen. Während des Basars besteht die Möglichkeit, außergewöhnliche Weihnachtsgeschenke zu erwerben. Unser Café bietet wie jedes Jahr verschiedene kulinarische Köstlichkeiten. Das ansprechende Kinderprogramm am Sonntag besteht aus Kinderlädchen, Bastelstube, Spielangebot unter Aufsicht, Plätzchenbacken und Kindercafé sowie Puppenspielen und Märchen. Für Fragen rund um den Kindergarten und zur Waldorfpädagogik stehen Ihnen neben der Leiterin die Erzieherinnen als kompetente Ansprechpartner zur Verfügung.

### Tierschutzverein Schwetzingen und Umgebung e.V.

#### Herbstzeit – Igelzeit

Sollten Sie einen Igel sehen oder finden, der menschliche Hilfe braucht, rufen Sie uns an.

Jeder kann etwas für Igel tun, z.B. im Garten verwilderte Ecken einrichten. Unter jeder Hecke, in jedem Gebüsch, Komposthaufen, Laub- oder Reisighaufen kann ein Igel sitzen. Kellerschächte, Lichtschächte, alle Vertiefungen in die Igel fallen können und aus denen sie sich nicht mehr befreien können, sollten gut abgedeckt werden.

Tierschutzverein Schwetzingen und Umgebung e.V.  
 0173/4540254

### „Karte ab 60“ jetzt beantragen!

Für 39,10 Euro im Monat Busse und Bahnen nutzen.  
 Für alle, die in diesem Jahr ihren 60. Geburtstag feiern gibt es ein besonderes Angebot: das „Karte ab 60-Glückwunsch-Abo“. Mit dem Abo kann man einen Monat lang gratis in den Bussen und Bahnen des Verkehrsverbundes Rhein-Neckar (VRN) unterwegs sein. Anspruch auf dieses Abo haben alle, die die „Karte ab 60“ innerhalb von 12 Monaten ab dem 60. Geburtstag bestellen.

Mit der Karte ab 60 kann man für 39,10 Euro im Monat die Busse, Straßenbahnen und freigegebenen Züge (DB: RE, RB und S-Bahnen jeweils in der 2. Klasse) im gesamten VRN-Gebiet benutzen. Das Verbundgebiet reicht von Alzey und Bensheim im Norden, bis Wissembourg, Lauterbourg und Sinsheim im Süden, von Main-Tauber-Kreis im Osten bis weit über Kaiserslautern hinaus in Richtung Westen.

Die Bestellscheine liegen an der Rathauspforte oder bei der Akademie für Ältere, Bergheimer Straße 76, beim RNV-Kundenzentrum, bei der DB am Heidelberger Hauptbahnhof und bei dem RNV-Kundenzentrum, Mannheim, im Stadthaus N 1, Ebene 1 aus. Dort können die Anträge auch abgegeben werden.

### Sperrmüllbörse

Mit der Entsorgung unserer Abfälle sind Umweltbelastungen verbunden. So entstehen bei der Abfallverbrennung Luftschadstoffe und Treibhausgase und für die Erweiterung der knapp gewordenen Deponieflächen wird wertvolle Landschaft verbraucht.

Geben Sie deshalb Gegenstände, die noch brauchbar sind, in Ihrem Haushalt aber keine Verwendung mehr finden, nicht gleich zum Sperrmüll. Bieten Sie kostenlos abzugebende Gegenstände zuerst in der Sperrmüllbörse an.

Angebote nimmt der Umweltsachbearbeiter unter der Telefonnummer 20 03 – 89 entgegen.

### Kostenlos abzugeben sind:

10 Bücher, Romane  
 Tel. 7 37 23  
 1 Klavier, schwarz, Fa. Kaim & Sohn  
 3 Gardinenstangen, Holz rund, 3,60, 2,20, 2,10 m  
 1 Deckenleuchte 8-armig, messingfarben  
 Tel. 0151 – 54 01 87 94

### Jehovas Zeugen

Jehovas Zeugen laden ein zu ihren biblischen Vorträgen in deutscher und englischer Sprache in Schwetzingen, Robert-Bosch-Str.7. Eintritt frei, keine Kollekte.

#### Sonntag, 08.11.

10:00 Uhr „Jugendlichen gegenüber so eingestellt sein wie Jehova“  
 12:30 Uhr „Act Wisely as the End Draws Near“ (englisch)  
 Jeweils daran anschließend Besprechung anhand des Wachturm-Artikels vom 15. September: „Wie zuverlässig ist unser Gewissen?“ gestützt auf 1. Timotheus 1:5

#### Donnerstag, 12.11., Freitag, 13.11. (englisch)

19:00 Uhr Es wird der erste Teil von Kapitel 2 aus dem Buch „Ahmt ihren Glauben nach“ besprochen: „Noah: Er wandelte mit dem wahren Gott“ (Ein untadeliger Mann in einer verdorbenen Welt / ‚Mache dir eine Arche‘)  
 19:35 Uhr Neben dem wöchentlichen Bibelleseprogramm 1. Chronika 21-25 werden unter anderem die Themen behandelt: „Was ist eigentlich unter Harmagedon zu verstehen?“ und „Elisa. Thema: Tiefen Respekt vor Jehovas Dienern haben“

Informationen zu Jehovas Zeugen finden Sie auf [www.jw.org](http://www.jw.org)

– Anzeigen –



### Immer einen Besuch wert

Magazin „Die Museen & Schlösser“ macht Lust auf kulturelle Entdeckungsreisen



Kostenlos zu haben: das neue Magazin der Museen und Schlösser  
 Foto: MRN GmbH

Druckfrisch erschienen ist die vierte Ausgabe des Magazins „Die Museen & Schlösser“. Auf 36 Seiten gibt sie spannende Einblicke in aktuelle und kommende Ausstellungen bis März 2016. So zeichnet etwa das Kurpfälzische Museum Heidelberg den Aufstieg des Stilllebens von der Renaissance bis in die Gegenwart nach (18.10. bis 31.1.16). Visionäre Ideen aus Architektur, Kunst und Design zeigt das Ludwigshafener Hack-Museum in seiner Ausstellung „Wie leben?“ (5.12. bis 28.2.16). Die Kunsthalle Mannheim begibt sich in der Schau „Der feine Schimmer“

zurück zu ihren Jugendstilwurzeln (noch bis 17.1.16), während das Historische Museum in Speyer unter dem Titel „Detektive, Agenten & Spione“ Geschichten und Objekte aus der Welt der Geheimdienste und Ermittler präsentiert (noch bis 31.7.16). Außerdem erfährt der Leser, warum die vielen Gärten und Schlösser in der Region auch in der kalten Jahreszeit einen Ausflug wert sind und warum Kunstvereine ganz besondere Orte für Kulturentdecker sind.

Kostenlos bestellbar unter: [www.m-r-n.com/publikationen](http://www.m-r-n.com/publikationen)

## Winterfestival im Mannheimer Rosengarten Eine Woche voller Highlights

(red). Vom 25. Dezember 2015 bis 2. Januar 2016 präsentiert das Winterfestival im Mannheimer Rosengarten Highlights aus dem internationalen Show-Metier. Dabei zeigt sich das Festival mit gleich sechs verschiedenen Programmpunkten vielfältig und spannungsreich.

### Cape Town Opera Chorus

Mit leidenschaftlichen Opernmelodien, bewegenden Gospels und afrikanischen Traditionals garantiert der Cape Town Opera Chorus mit „African Angels“ das ideale Programm für den 25. Dezember. Ob „Zigeunerchor“ aus Verdis „Il trovatore“, Miriam Makebas „Pata Pata“ oder Klassiker von „Oh Happy Day“ bis „The Battle of Jericho“ – die anspruchsvolle und gleichermaßen kurzweilige Zusammenstellung weltbekannter Musikstücke offenbart die faszinierende Vielseitigkeit der 18 ausgewählten Sängerinnen und Sänger des Cape Town Opera Chorus und ist dabei so facettenreich und bunt wie Südafrika selbst.

Die Show „African Angels“ spiegelt die Vielfalt der in Südafrika aufeinandertreffenden Musikstile in einem hinreißenden Konzertabend wider. Unter der Leitung von Musikdirektor und Pianist José Dias überrascht der Chor mit der beeindruckenden Bandbreite seines Programms.

### Russisches Nationalballett aus Moskau

Märchenhaft geht es beim Russischen Nationalballett aus Moskau weiter, das am 26. Dezember den Ballettklassiker „Schwanensee“ präsentiert und am 27. Dezember mit dem „Nussknacker“

eine der schönsten Weihnachtsgeschichten aller Zeiten erzählt. Daneben dürfen sich auch kleine Ballettfreunde auf ein besonderes Programm freuen: Mit dem Märchenball am Nachmittag des 27. Dezember hat die renommierte Compagnie eine Auswahl der bekanntesten Ballettklassiker zusammengestellt, durch die Erzählerin Jeannie auf unnachahmliche Weise führt. Für Groß und Klein die wunderbare Chance, die einzigartige Perfektion des Balletts zu erleben.

### Ballet Revolución

Überbordende Energie, waghalsige Sprünge und sinnliche Moves zwischen Ballett und Streetdance, die auf den unwiderstehlichen Live-Sound internationaler Club-Hits, auf Pop, R&B, Hip-Hop und feurige lateinamerikanische Rhythmen treffen: Vom 29. bis 31. Dezember 2015 kehrt die weltweit gefeierte Tanzshow „Ballet Revolución“ mit einer neuen Produktion samt brandaktueller Chart-Hits nach Mannheim zurück.

### The Sound of Classic Motown

Motown ist eine Legende! Der Name dieses sagenhaften Plattenlabels steht für No.-1-Hits am laufenden Band, glamouröse Acts und eine regelrechte Revolution der Popmusik. Noch heute versprüht er einen besonderen Zauber. Weltstars gingen aus dem Hause Motown hervor, die für immer Ikonen bleiben werden. Am 2. Januar 2016 lässt „The Sound of

Sparen Sie mit Ihrer **NUSSBAUMCARD** 10 Prozent bei diesen Veranstaltungen

**LOKALMATADOR.DE**  
WebCode: winterfestival1000



„Märchenball“ mit dem Russischen Nationalballett Foto: bb promotion

Classic Motown“ im Rahmen des Winterfestivals im Mannheimer Rosengarten die Blütezeit des Detroit-Sounds wiederauferstehen und sorgt für einen glamourösen Einstieg in das neue Jahr.



Foto: Sweet Soul Music

## Winterfestival im Mannheimer Rosengarten Der Kartenvorverkauf läuft

### African Angels

Cape Town Opera Chorus am Freitag, 25. Dezember 2015, 19.00 Uhr

### Schwanensee

Das Russische Nationalballett aus Moskau am Samstag, 26. Dezember 2015, 20.00 Uhr

### Märchenball

Das Russische Nationalballett aus Moskau am Sonntag, 27. Dezember 2015, 15.00 Uhr

### Nussknacker

Das Russische Nationalballett aus Moskau am Sonntag, 27. Dezember 2015, 20.00 Uhr

### Ballet Revolución

Am 29., 30. und 31. Dezember 2015, Beginn am Dienstag und Mittwoch um 20.00 Uhr, am Donnerstag um 19.00 Uhr

### The Sound of Classic Motown

Am Samstag, 2. Januar 2016, 20.00 Uhr

### Vorverkauf

Eintrittskarten für alle Produktionen im Rahmen des Winterfestivals im Mannheimer Rosengarten sind erhältlich unter Tel. 0621 101011, im Internet unter [www.rheinneckarticket.de](http://www.rheinneckarticket.de) und [www.bb-promotion.com](http://www.bb-promotion.com) und an den bekannten VVK-Stellen.

## Kartenverlosung: „African Angels“



Foto: Kim Stevens

Jetzt anrufen und mit etwas Glück 2 von 4 Tickets für **AFRICAN ANGELS** am 25.12.2015 im Rosengarten Mannheim gewinnen!

Gewinnhotline:  
Tel. 0137 837 00 17\*  
Losungswort: **Südafrika**

\*50 Cent/Anruf aus dem deutschen Festnetz. Der Rechtsweg ist ausgeschlossen. Teilnahmeschluss ist der 10.12.2015.

## Kartenverlosung: „Ballet Revolución“



Foto: Nilz Böhme

Jetzt anrufen und mit etwas Glück 2 von 4 Tickets für **BALLET REVOLUCIÓN** am 29.12.2015 im Rosengarten Mannheim gewinnen!

Gewinnhotline:  
Tel. 0137 837 00 17\*  
Losungswort: **Ballet Revolución**

\*50 Cent/Anruf aus dem deutschen Festnetz. Der Rechtsweg ist ausgeschlossen. Teilnahmeschluss ist der 10.12.2015.

## Beyond The Black auf Headlinertour / Kartenverlosung Songs of Love and Death - Tour 2015

(scv). Die Metalband Beyond The Black gastiert am Donnerstag, 26. November, 19 Uhr, in der Alten Seilerei in Mannheim. Als special guest ist Masterplan mit dabei.

Sie sind immer noch Newcomer und sie sind immer noch die musikalische Überraschung des bisherigen Jahres 2015: Beyond The Black – Female Fronted Metal. Aber aus dem Raunen in der Musikszene ist mittlerweile ein lautes Murmeln geworden.

### Tournee

Ab 12. November geht die Band um Frontfrau Jennifer Haben auf ihre erste Headliner-Tournee „Songs of Love and Death – Tour 2015“ und wird in über 10 deutschen Städten live zu erleben sein. Mit ihren Auftritten während der Full Metal Cruise II Beyond the Black einen wei-



Beyond The Black gehören zu den großen Aufsteigern 2015. Foto: btb

teren Kreis begeisterter Fans erobert. Neben Auftritten in Wacken, dem Nova Rock, dem Reload Festival und vielen weiteren, durften Beyond the Black bei zwei holländischen Konzerten von Queensryche als Support-Band auf der Bühne stehen. Aber auch aus den Reihen etab-

lierter Bands kommt Support für die Newcomer. Deshalb ist Beyond the Black enorm stolz, dass sie mit Masterplan eine international erfolgreiche Metal-Band als Special Guest begrüßen dürfen. Zu Masterplan gehören Roland Grapow und Uli Kusch (beide ehemals Helloween).

### Verlosung

Nussbaum Medien St. Leon-Rot verlost 2 x 2 Karten für das Beyond The Black-Konzert am 26.11. in der Alten Seilerei Mannheim.

Verlosungshotline:  
Tel. 0137 837 00 17\*  
Losungswort:  
Beyond The Black

\*50 Cent/Anruf aus dem deutschen Festnetz. Der Rechtsweg ist ausgeschlossen. Teilnahmeschluss ist Sonntag, 16. November 2015.

### Tickets

Tickets für Songs of Love and Death - Tour 2015“ mit Beyond the Black am 26. November, 19.00 Uhr, in der Alten Seilerei in Mannheim gibt es unter [www.eventim.de](http://www.eventim.de) und [www.metaltix.com](http://www.metaltix.com).

**Weitere Informationen:**  
[www.semmel.de](http://www.semmel.de)

## Konzertchor Cantus Vivus Bergstraße: „Krieg und Frieden“ „Wie lieblich sind die Boten, die den Frieden bringen“

(rs). Der Konzertchor Cantus Vivus Bergstraße mit seinen etwa 70 Sängerinnen und Sängern bringt einmalig am Samstag, 14. November um 20 Uhr in der Weinheimer Markuskirche (Weststadt) sein neues Programm „Krieg und Frieden“ unter der Leitung von Wolfgang Schmidt zur Aufführung.

„Krieg und Frieden“ stellt eine stimmige Verbindung her von Text und Musik zu einem aktuellen Thema.

Die Texte an diesem Abend werden von Christian Brückner gesprochen, alternierend zu den musikalischen Programmpunkten. Christian Brückner trägt expressive Gedichte über bzw. gegen den Krieg vor.

Cantus Vivus musiziert bei diesem Konzert in bewährter Weise gemeinsam mit einem großen Streichorchester der Kurpfalzphilharmonie. Johanna Götz wirkt bei zwei Stücken am Klavier mit. Von Heinrich Schütz (1585-1672) erklingt die fünf-



Konzertchor Cantus Vivus Bergstraße

Foto: cvb

stimmige Doppelmotette „Verleih uns Frieden“. Von Johann Sebastian Bach (1685-1750) sind zwei Werke zu hören: der Choral „Verleih uns Frieden“ sowie das „Dona nobis pacem“ aus seiner h-Moll-Messe. Die Friedenshymne ist eine neu textierte Version des Schlusssatzes der Fantasie c-Moll für Klavier, Chor und Orchester op. 80 von Ludwig van Beethoven (1770-1827). Von Felix Mendelssohn Bartholdy (1809-1847) stammt die Choralkan-

tate „Verleih uns Frieden gnädiglich“ für Chor und Orchester, ebenso wie das Stück „Wie lieblich sind die Boten, die den Frieden verkündigen“ aus dem Oratorium Paulus. Die Musikauswahl des 20. Jahrhunderts umfasst die achtstimmige Chorfassung des berühmten „Adagio for Strings“ von Samuel Barber (1910-1981) mit dem Text des Agnus Dei / Dona nobis pacem. Der lettische Komponist Peteris Vasks (geb. 1946) komponierte seine Friedensbitte „Dona

nobis pacem“ für vierstimmigen Chor und Streichorchester im Jahr 1996. Seine Musik ist vergleichbar mit der seines berühmteren estnischen Kollegen Arvo Pärt. Von Leonhard Bernstein wird „Somewhere“ erklingen sowie von John Lennon sein bekannter Song „Imagine“.

**Eintrittskarten** gibt es online über [www.cantusvivus.de](http://www.cantusvivus.de). Hier findet man zudem noch weitere Informationen zum Programm.

## Verlosungen



**2x2 Karten für  
Rhein-Neckar-Löwen vs.  
Füchse Berlin**

SAP Arena, Mannheim  
Teilnahmeschluss: Montag, 09.11.2015



**2x2 Karten für  
„Yuja Wang & Kammer-  
orchester Wien-Berlin“**

Festspielhaus, Baden-Baden  
Teilnahmeschluss: Donnerstag, 19.11.2015



**2x2 Karten für  
TSG 1899 Hoffenheim vs.  
Hannover 96**

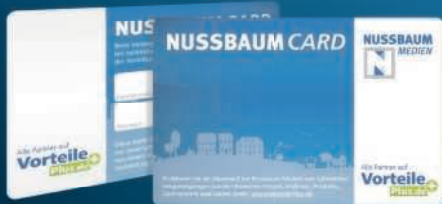
WIRSOL Rhein-Neckar-Arena, Sinsheim  
Teilnahmeschluss: Montag, 23.11.2015

Jetzt teilnehmen unter  
[www.VorteilePlus.de/Verlosungen](http://www.VorteilePlus.de/Verlosungen)

## Und so funktioniert's:

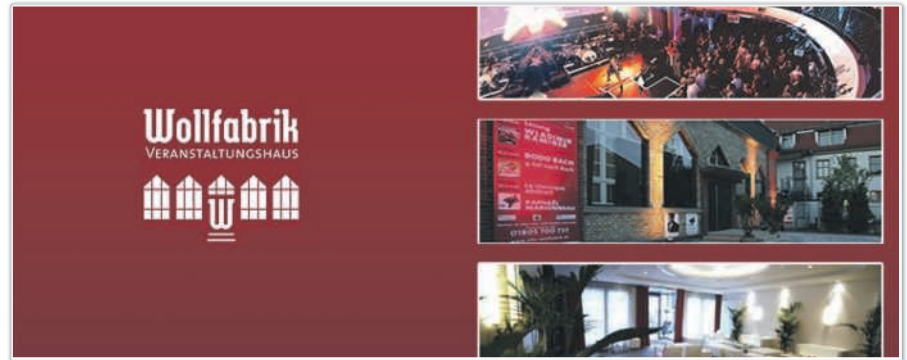
Durch das Vorzeigen der NUSSBAUMCARD bei den teilnehmenden Partnern kann bei Anlässen aller Art gespart werden: von Freizeit- und Wellness-Einrichtungen über die lokale Gastronomie bis hin zu Optikern, Blumengeschäften und vielem mehr!

Mehr dazu erfahren Sie auf  
[www.VorteilePlus.de](http://www.VorteilePlus.de)



Bitte beachten Sie eventuelle weitere Einschränkungen für die aufgeführten Vorteile auf [www.VorteilePlus.de](http://www.VorteilePlus.de). Sofern nicht anders angegeben gilt der Vorteil nur für den Karteninhaber und nicht für Begleitpersonen.

# Jetzt profitieren mit der NUSSBAUMCARD



## Alte Wollfabrik

**1 € Rabatt auf das Abendkassenticket für  
„Sweet Soul Music Revue mit Soulfinger“  
am 13. November 2015**

Mannheimer Str. 35, 68723 Schwetzingen

### Hochseilgarten Wiesloch

**15 % Nachlass auf den Eintrittspreis**  
Gewann Haagen 7, 69168 Wiesloch

### leos bühne mit biss...

**1 Glas Prosecco oder nicht-alk. Getränk gratis**  
Jugendstilfesthalle, Udenheimer Str. 3,  
76661 Philippsburg

### Rhein-Neckar Löwen

**Sie zahlen nur 10 € ab dem zweiten Oberrang-  
Ticket (Vergünstigung nur in diesem Ticketbüro  
erhältlich)**  
Im Sportzentrum 2, 76709 Kronau

### Reiss-Engelhorn-Museen

**Zahlen Sie nur 7,50 € statt 9,50 € für die Sonder-  
ausstellung „Die Duckommenta - Weltgeschichte  
neu ENTdeckt“**  
Museum Weltkulturen D5, 68159 Mannheim

### Beauty and Hair

**10 % auf alle Behandlungen**  
Roter Str. 28, 68789 St. Leon-Rot

### Kosmetikstudio BEAUTY DATE by Marion

**10 % Rabatt für Neukunden**  
Ecke Oftersheimer-/ Hardtwaldstr., 68775 Ketsch

### Praxis für Podologie

**10 % Rabatt auf die Erstbehandlung**  
Kriegstr. 20, 68794 Oberhausen-Rheinhausen

### WiWa Döner Pizza

**Sie erhalten 1 € Nachlass beim Kauf einer Pizza**  
Mannheimer Straße 134, 68753 Waghäusel-Wiesental

### SISGO IT-Solutions

**Kostenloser Funktions- und Sicherheitscheck für  
einen Windows Server vor Ort**  
Rheinstr. 5, 68753 Waghäusel

### Top Fit Studios GmbH

**10 % Nachlass auf die Anmeldegebühr bei Ab-  
schluss eines Abos**  
Margot-Bruch-Ring 24, 68753 Waghäusel  
Karlsruherstr. 21, 68766 Hockenheim  
Hägebüchstr. 5, 68799 Reilingen

### Rolladen Butz

**5 % Nachlass auf Terrassendächer aus Aluminium**  
Akazienweg 19, 68809 Neuulßheim

### Spanndecken Billmann

**10 % Rabatt auf die Spanndecken-Beleuchtung**  
Weiherweg 29, 68794 Oberhausen

### MyStorage AG

**10 % Personenrabatt auf den Mietpreis  
bei Anmietung eines Lagerraums**  
Eppelheimer Str. 28, 69115 Heidelberg

### Kosmetik- und Reikistudio Sabine Blattner

**10 % Rabatt auf die Erstbehandlung**  
Jahnstr. 34, 68794 Oberhausen-Rheinhausen

### BB Promotion GmbH: Winterfestival im Mannheimer Rosengarten

**10 % Rabatt auf ausgewählte Veranstaltung des  
Winterfestivals im Mannheimer Rosengarten**  
Rhein Neckar Ticket: Fressgasse P3 4-5  
68161 Mannheim, Tel.: 0621 10 10 11

### BB Promotion GmbH: Winterfestival im Mannheimer Rosengarten

**10 % Rabatt auf die Veranstaltung „African Angels  
- Cape Town Opera Verus“ am 25.12.2015**  
Rhein Neckar Ticket: Fressgasse P3 4-5,  
68161 Mannheim, Tel.: 0621 10 10 11



Dies ist ein Angebot der Nussbaum Medien  
St. Leon-Rot GmbH & Co. KG.

Fragen beantwortet Ihnen gerne die  
G.S. Vertriebs GmbH unter  
Tel. 06227 35828-30  
[info@gsvetrieb.de](mailto:info@gsvetrieb.de)

Viele weitere Vorteile und Partner finden Sie  
auf [www.VorteilePlus.de](http://www.VorteilePlus.de)

Sie sind Unternehmer und haben Interesse an einer  
Partnerschaft? Schreiben Sie uns doch eine E-Mail an  
[card@nussbaum-medien.de](mailto:card@nussbaum-medien.de)

**Vorteile  
Plus.de**

Kostenlos  
für Sie!

# Das neue Themenmagazin Haus & Garten

Kostenlos als Beilage in Ihrer nächsten Ausgabe! – NEU ab Nov. 2015

In der Medienbranche gibt es in den letzten Jahren einen eindeutigen Trend zu themenspezifischen Publikationen und zu redaktionellen Werbeformen. Nussbaum Medien überträgt diese Trends auf die lokale Medienwelt und optimiert ab Ende dieses Jahres die Produktlinie seiner Verzeichnismedien-Marke DAS LOKALE.

Den Start macht im November 2015 das Themen-Magazin „Haus und Garten“. Ab dem Jahr 2016 kommen dann die folgenden vier Themen-Magazine hinzu: „Gesundheit und Beauty“, „Auto und Verkehr“, „Wohnen und Einrichten“ und „Einkaufen und Dienstleistungen“.

Ab dem kommenden Jahr erscheinen die Themen-Magazine in sieben Regionalausgaben mit einer jährlichen Gesamtauflage von 260.500 Exemplaren.

Das neue Konzept kombiniert im DIN A4-Format das seit Jahren bewährte Branchenverzeichnis mit einem umfangreichen nutzwertorientierten Magazineint. Damit verbindet das neue Themen-Spe-

cial die regionale Firmensuche in einem gedruckten Nachschlagewerk mit einem Magazineint mit Inspirationscharakter, in dem sich lokale Anbieter umfassend als Experte und Problemlöser präsentieren können.

Der neue Ansatz der Themenwelten wird von Nussbaum Medien auch auf seine digitalen und mobilen Angebote übertragen. Also auf das Online-Branchenbuch auf Lokalmatador.de und auf die neuen BürgerApps, die im Laufe des Jahres auf den Markt kommen. Die digitalen Firmenprofile können über diese Kanäle direkt aufgerufen werden (Lokale Suche). Zudem werden die Premium-Profile im Umfeld digitaler Themenseiten angezeigt.

- + Redaktionelle Artikel rund um Haus & Garten
- + Umfangreiches Branchenverzeichnis
- + Coupons lokaler Unternehmen

Wenn Sie Fragen rund um das neue Themenmagazin haben, stehen wir Ihnen gerne zur Verfügung.  
06227 873-273 | -274





Im Notfall 24 h  
telefonisch erreichbar

**Pflegedienst Triebskorn gGmbH - Ihr Dienst für häusliche Altenpflege und Krankenpflege**

- Grund- und Behandlungspflege
- Palliativpflege, Demenz-Betreuung
- Mobile Beratungen
- Betreutes Wohnen
- Zertifizierte Wundversorgung
- Versorgung mit Pflegehilfsmitteln

Viele Menschen möchten im Alter, bei Krankheit oder Behinderung in ihrer vertrauten Umgebung wohnen. Wir helfen ihnen dabei - mit unserer langjährigen Erfahrung im Pflegedienst und einem qualifizierten Personal.

Bürozeiten Mo bis Fr 9 bis 12 Uhr. **Tel:** 0 62 02 / 70 29 61  
Sprechzeiten jederzeit nach telefonischer Vereinbarung. **Mail:** info@pflegedienst-triebskorn.de  
**Web:** www.pflegedienst-triebskorn.de

Mannheimer Straße 1, 68782 Brühl ■ Hildastraße 9, 68775 Ketsch



**Pflegeresidenz Haus Margarethe**

Stationäre Alten-, Kurzzeit-, Verhinderungs- und Palliativ-Pflege sowie ambulant betreute Wohngemeinschaft in Zusammenarbeit mit der gemeinnützigen Sozialstation Pflege-dienst Triebskorn g.GmbH.

Bewohner genießen ihren Lebensabend harmonisch und sorgenfrei in familiärer Atmosphäre. Die Betreuung erfolgt durch geschultes Fachpersonal, das mit zeitgemäßer medizinisch-technischer Ausstattung die Bewohner rund um die Uhr kompetent und einfühlsam umsorgt.



Görlitzer Straße 8/9, 68799 Reilingen  
Tel: 06205 8990, www.pflegeheim-reilingen.de

Joachim Richler Schwetzingen

-Anzeige-

**Vortrag über Durchbruch in der medizinischen Forschung!**

**Hilfe mit weltweit einzigartige Therapie!**

*Ein wichtiger Termin für alle Menschen mit gesundheitlichen Problemen wie Gelenk- und Rückenschmerzen, Rheuma und Fibromyalgie, Herz-Kreislaufkrankungen, Allergien, Diabetes, Wundheilungsstörungen, Parkinson, Multiple Sklerose, Migräne, Burnout, Schlafstörungen, Osteoporose, Asthma, Tinnitus und vielen anderen Durchblutungsstörungen!*

Erfahren sie am **Donnerstag, den 12. November um 19:00 Uhr in der Volkshochschule in Schwetzingen** mehr über Entstehung und Ursache chronischer Schmerzen und Krankheiten.

Nehmen sie ihre Gesundheit selbst in die Hand. Schon wenige Minuten täglich genügen, um eine gestörte Blutversorgung der Körperzellen mit Sauerstoff und Nährstoffen, sowie eine mangelhafte Entsorgung der Gewebe von Gift- und Abfallstoffen zu beseitigen. Gezielt, schmerz und nebenwirkungsfrei!

Die Physikalische Gefäßtherapie BEMER® wirkt im Körper dort, wo die Schulmedizin keine Chance hat, und dies macht dieses weltweit patentierte Verfahren so unersetzlich für alle, die ihre Lebensqualität bewahren oder wiedererlangen wollen!

Erwarten sie bei diesem spannenden Ausflug auf die "Hauptstraße der Gesundheit", wie man die Mikrozirkulation zu Recht nennt, einzigartige Filmaufnahmen und Erfahrungsberichte von Ärzten und Betroffenen. Fragen und Info über Praxis und bequeme Heimanwendung durch Leihgeräte im Anschluss an den Fachvortrag.

**Anmeldung : E-Mail : [info@massagepraxis-richler.de](mailto:info@massagepraxis-richler.de)  
Tel.: 06202/22535, Eintritt : 5 €**

**SANITÄR UND SCHWIMMBADTECHNIK**  
GAS-, WASSERINSTALLATIONEN



Beratung · Installation · Kundendienst · Wartung

Meisterbetrieb **Michael Rößler**

Werkstatt und Verkauf:

Mannheimer Straße/Ecke Breslauer Straße · 68775 Ketsch

**Unsere Öffnungszeiten:**

Dienstag - Samstag 10:00 - 13:00 Uhr  
Freitag 15:00 - 17:30 Uhr

Tel. 06202 608068 oder 0170 8009679 · Fax 06202 608069 · [www.badewelt.de](http://www.badewelt.de)



**auto.o.k.**

Ihr zuverlässiger Reparaturservice

Rolf Maurer & Andreas Huber

Mannheimer Landstraße 17, 68782 Brühl, Telefon 06202 703481

**Unser Service für Sie:**

- preisw. Inspektionen
- TÜV jeden Di., Mi. & Fr.
- Unfallinstandsetzung
- Abgas-Untersuchung
- Glasschadenreparatur
- Klima-Service
- preisw. Markenreifen
- Achsvermessung



**BETRIEBSFERIEN ANKÜNDIGEN!**



# SILVESTER FEIERN

THEMENKOLLEKTIV IN **KW 49 | 52**



Liebe Anzeigenkunden,

mit einer Anzeige im Themenkollektiv **Silvester feiern** wird Ihr Abverkauf wirkungsvoll unterstützt, denn es bietet den Lesern Hilfestellung und Orientierung bei der Gestaltung ihres Silvesterabends.

Ihre Silvesterangebote, ob Parties, Reisen, romantische Dinner, Geschenkartikel oder Equipment für eine perfekte Feier zu Hause, werden in einem passenden Rahmen präsentiert und aufmerksamkeitsstark in einem stimmungsvollen Umfeld eingebunden.

Das Kollektiv erscheint in **Kalenderwoche 49 und 52** und bietet Ihnen durch die redaktionelle Aufbereitung mit Berichten und Bildern durch unsere Redaktion ein optimales Umfeld.

So wird Ihre Anzeige von den Lesern gefunden, die sich bewusst und interessiert mit diesem Thema auseinandersetzen.

**Die Mediaberater der K. Nussbaum Vertriebs GmbH beraten Sie gerne rund um Ihre Kommunikation um Weihnachten und Neujahr.**

**Tel. 06227 5449-0 | info@knvertrieb.de**  
www.knvertrieb.de

**NUSSBAUM MEDIEN**  
Nussbaum Medien St. Leon-Rot GmbH & Co. KG  
Opelstr. 29 · 68789 St. Leon-Rot · Tel. 06227 873-0 ·  
www.nussbaum-slr.de · www.lokalmatador.de

# SUDOKU

NUSSBAUM MEDIEN

Sudoku Nr. 45 | 2015 | mittel

				3		5		4
5			9					8
		6	2		8	9	7	
8		1			4			3
	4		8				7	2
	5	8	3		9	4		
	3				6			7
7		4		8				

Die Aufgabe lautet, die leeren Felder so mit Ziffern von 1 bis 9 zu füllen, dass in jeder Zeile, jeder Spalte und jedem der kleinen 3x3-Quadrate jede der Ziffern von 1 bis 9 genau einmal vorkommt. Die Auflösung des Rätsels finden Sie in den ePaper-Ausgaben der Amts- und privaten Mitteilungsblätter von NUSSBAUM MEDIEN St. Leon-Rot unter [www.lokalmatador.de/lokalzeitungen](http://www.lokalmatador.de/lokalzeitungen).


## ST. LEONER SAUERKRAUTMARKT

seit 533 Jahren

07.11.2015  
—  
09.11.2015




**Krämermarkt mit Vergnügungspark**  
in der Ortsmitte



**9. - 15. NOVEMBER AQUADROM KOMPLETT GESCHLOSSEN**

# REVISIONSWOCHE 2015

**WEGEN WARTUNGS- UND SANIERUNGSARBEITEN IST DAS GESAMTE AQUADROM IN DIESER ZEIT GESCHLOSSEN. WIR DANKEN FÜR IHR VERSTÄNDNIS. AB DEM 16. NOVEMBER 2015 SIND WIR WIEDER WIE GEWOHNT FÜR SIE DA.**



BEETHOVENSTRASSE 41 · 68766 HOCKENHEIM · TEL 06205 2855-600  
WWW.AQUADROM.DE · INFO@AQUADROM.DE

**PLATZIERUNGSWÜNSCHE** werden beachtet, aber können leider nicht immer eingehalten werden.

**GESUNDHEITSWESEN**



**24 - Rufbereitschaft daheim**

AMBULANTER PFLEGEDIENST

Wir pflegen, Wir beraten, Wir betreuen



**AB SOFORT! NEU IN BRÜHL AMBULANTER PFLEGEDIENST**

Rufen Sie uns an  
Mannheimer Landstraße 25 • 68782 Brühl  
Telefon (06202) 708-0  
www.bo-ambulanterpflegedienst.de



Ambulant mit Herz!

## AUTO & VERKEHR



BMW 1er  
www.bmw-krauth.de  
Freude am Fahren

**inklusive Winterkomplettretradsatz**

### BMW 1er LIMITIERTE STÜCKZAHL

VERSCHIEDENE MOTOREN, FARBEN UND AUSSTATTUNGEN. NUR BEI UNS.

Profitieren Sie nur für kurze Zeit von unserem Aktionsangebot für den BMW 1er mit einem **Winterkomplettretradsatz, Service und Vollkaskoversicherung inklusive.** Nur bei uns. Wir freuen uns auf Sie.

**Leasingsbeispiel: BMW 116i 5- Tüer**

109 PS/ 80kW, Lederlenkrad, Sitzheizung, Klimaanlage, PDC hinten, Freisprecheinrichtung mit USB, Radio BMW Professional, Sommerretradsatz Alu 18 Zoll, inkl. Winterkomplettretradsatz mit Radzierblenden, uvm.

Monatliche Rate:	<b>249,00 EUR*</b>		
Fahrzeugpreis:	23.690,00 €	Nettodarlehensbetrag:	23.175,00 €
Leasingsonderzahlung oder		Sollzinssatz p. a.**:	4,67 %
Ihr Gebrauchtwagen:	1.639,00 €	Effektiver Jahreszins:	4,77 %
Laufzeit:	36 Monate	Gesamtbetrag:	10.914,00 €
Laufleistung p.a.:	10.000 km	Vers. BMW V Leasing:	34,99 EUR**

Kraftstoffverbr.: kombiniert: 5,4 l/100 km, innerorts: 6,8 l/100 km, außerorts: 4,6 l/100 km, CO<sub>2</sub>-Emission kombiniert: 126 g/km; Energieeffizienzklasse B.

\*Ein Angebot der BMW Bank GmbH. Stand 10/ 2015. Zzgl. 850,00 EUR für Zulassung, Transport und Überführung. Gebunden für die gesamte Vertragslaufzeit. Statt der Anzahlung nehmen wir auch gerne Ihr Fahrzeug in Zahlung. Alle Preise inkl. MwSt. Gerne errechnen wir Ihr individuelles Finanzierungs- oder Leasingangebot. Service inkl. 3 Jahre/ 40.000 km. \*\*Die monatliche Versicherungsprämie für Kfz-Haftpflicht und Vollkasko ist gültig für den BMW 116i 5-Türer bei Abschluss eines BMW Plus Leasing V-Vertrages mit der BMW Bank GmbH bis 31.12.2015. Zulassung bis zum 31.12.2015. Vertragspartner und Risikoträger ist die Allianz Versicherung AG. Selbstbeteiligung: VK 1.000,00 €/TK 150,00 €.

## Krauth

Autohaus Krauth GmbH & Co. KG

69123 Heidelberg In der Gabel 12 Tel. 06221 7366-0	74821 Mosbach Hohlweg 22 Tel. 06261 9750-0	68766 Hockenheim Mannheimer Str. 2 Tel. 06205 9788-0
69190 Walldorf Josef-Reiert-Str. 20 Tel. 06227 609-0	74889 Sinsheim Neulandstr. 26 Tel. 07261 9251-0	74909 Meckesheim Zuzenhäuser Str. 1 Tel. 06226 9205-0

www.bmw-krauth.de iPhone Apps erhältlich  
Unsere weiteren Marken: BMW M, BMW i, MINI, M Performance

**FRAGEN ZU IHRER ANZEIGE?**  
Unsere Berater der **K. Nussbaum Vertriebs GmbH** stehen Ihnen gerne zur Verfügung. **Tel. 06227 5449-0**

## REISE UND FREIZEIT

**1. Platz im Club der Besten 2014**  
TUI Deals % TUI Specials %

**FIRST REISEBÜRO**  
WELTWEIT REISEN · D. Jaschinski  
68723 Schwetzingen · Friedrichstraße 33  
Telefon 06202 9310-0

CLUB DER BESTEN  
seit 2008, 2009, 2010, 2012, 2013  
FIRST REISEBÜRO  
seit 1986

**Alle Sommerkataloge 2016 liegen bei uns zum Buchen bereit!**  
Besuchen Sie uns im Internet und kommen Sie dann persönlich vorbei:  
[www.first-reisebuero.de/schwetzingen1](http://www.first-reisebuero.de/schwetzingen1)



Foto: djd/Karlsruhe | Tourismus

### Neues Exotenhaus im Karlsruher Zoo

(djd/red). Eine Shoppingtour unternehmen, Museen besuchen, im Erlebnisbad planschen oder im Zoo auf Tierschau gehen: Langeweile kann bei einem Familienausflug nach Karlsruhe nicht aufkommen. Im Herbst 2015 kann man sich auf besondere Highlights freuen. Denn die Fächerstadt feiert ihren 300. Geburtstag, zudem

wird das 150-jährige Bestehen des Zoologischen Stadtgartens mit einem bunten Veranstaltungsprogramm begangen. Eine ganz neue Attraktion wird das sogenannte Exotenhaus sein: Ob Pfeilgiftfrösche, Faultiere, Anakondas oder andere tierische Bewohner: Wer durch die Halle des ehemaligen Tullabads spaziert, taucht in eine andere Welt ein.

### Südliche Sonne statt Winterblues

(djd/red). Und immer wieder grüßt die Winterdepression: Viele Menschen kennen den Blues, der sich alljährlich in der kalten Jahreszeit einstellt. Den Auslöser dafür sehen viele Forscher im Mangel an natürlichem Tageslicht. Nicht nur Bewegung und Sport können jetzt eine positive Wirkung auf das Wohlbefinden haben – auch eine Reise in südliche Gefilde kann Wunder wirken. Wer einen solchen Trip in die Sonne mit der ganzen Familie plant, sollte einiges bedenken.

Grundsätzlich sollten Kinder mindestens sechs Jahre alt sein, wenn man mit ihnen eine Fernreise ins Auge fasst, meint der Kemptener Kinderarzt Dr. med. Rudolf Kappes. Kleinere Kinder würden unter der erheblich eingeschränkten Bewegungsfreiheit bei langen Flügen zu stark leiden. Hinzu komme eine mögliche Belastung durch Impfungen und eine erhöhte Infektionsgefahr, etwa in den Tropen. Bei kleineren Kindern sollte die maximale Flugdauer vier Stunden betragen.



Foto: djd/DAKS - die Welt der Berge

### Langsamer Gipfelsturm – mit Erfolg

(djd/red). Almwiesen und Gletscherzungen – Berglandschaften haben ganz unterschiedliche Gesichter. Die Stille, die Einsamkeit und auch die Herausforderungen, die eine Hochgebirgstour mit sich bringt, üben eine große Anziehungskraft auf viele Menschen aus. „Fünf- und Sechstausender sind längst nicht mehr nur Profi-Bergsteigern vorbehalten“, weiß Beate Fuchs, Reiseexpertin beim Verbraucherportal Ratgeberzentrale.de. Auch normal sportliche Leute können mit professioneller Begleitung hoch hinaus. „Das A und O für die erfolgreiche Gipfelbe-

steigung ist eine gründliche Anpassung an die Höhe“, weiß der Norbert Vorwerg, staatlich geprüfter Berg- und Skiführer, und empfiehlt Einsteigern auszubücheln, wie ihr Körper auf Höhenlagen über 4.000 Metern reagiert. Ein idealer Akklimatisations-Test ist zum Beispiel die siebentägige Tour in der Monte Rosa, einem leichten, aber hohen Gletschergebiet in den italienischen Alpen. Die Tour startet auf der Gabiet Hütte (2.375 m) und führt durch Bergtäler, über Gipfel und Gletscher hinauf zur höchsten Hütte Europas, der Capanna Regina Margherita (4.554 m).



Foto: djd/ERV Europäische Reiseversicherung/corbisimages/Harry Vorsteher

## IMMOBILIEN – KAUF



Jetzt NEU:  
www.s-immo-hd.de

Schneller, schöner, mobiler  
Unsere neue Immobilien-Seite ist jetzt online

Lassen Sie sich von unserem neuen Internetauftritt inspirieren. Noch einfacher, übersichtlicher und natürlich für Ihr Smartphone und Ihr Tablet geeignet.

Kaufen | Verkaufen |  
Finanzieren | Bewerten

 Immobilien  
Sparkasse Heidelberg

## IMMOBILIEN

Häuser und Wohnungen für Verkauf  
und Vermietung gesucht.

*Für Verkäufer keine Maklerprovision!*

**Dieter Fassl - Immobilien Brühl**

06202 78269

[info@dieterfassl.de](mailto:info@dieterfassl.de)

Vertrauen Sie unserer langjährigen Erfahrung  
Immobilienkompetenz seit 1992



ALEXANDER S.  
**JUSMANN**  
IMMOBILIEN

Suche Wohnungen und Häuser für solvente Kunden!

Fon: 06 202 - 76 05 888 | Mobil: 0151 - 25 24 78 21  
[www.jusmann-immobilien.de](http://www.jusmann-immobilien.de)

PERSÖNLICH | QUALIFIZIERT | FAIR

## Unglaublich!

**Na, Interesse geweckt?**

Schalten Sie **moderne** und **farbige**  
Anzeigen um neue Kunden zu erreichen.



**VERWALTUNG  
VERKAUF  
VERMIETUNG**



**DIV – Deutsche Immobilien Verwaltung GmbH**

Augustaanlage 62-64 • 68165 Mannheim

Telefon 0621-4382-262 • [www.div-mannheim.de](http://www.div-mannheim.de)

**Wir suchen ...**

für Roche-/SAP-/BASF-/etc.-Mitarbeiter

**Grundstücke/Häuser und Wohnungen**  
zur Miete oder zum Kauf.

Telefon **0160 96786363**

[www.schulzimmobilien.de](http://www.schulzimmobilien.de)

## IMMOBILIEN – MIETEN

Paar sucht

**Haus oder Eigentumswohnung**

mit ca. 4 Zimmern in Brühl oder Umgebung.

Tel. **0172 8067950**

Zentral gelegene EG-Whg. in 3-FH mit großer Terrasse und Garten in Schwetzingen ab 01.02.2016 von privat zu vermieten.

**3 ZKB, neu renoviert**

Parkett und Fliesen überall, mit Küche, 75 m<sup>2</sup>, für 730,- € + Nebenkosten. Energiepass liegt vor (62 kWh), keine Hunde.

Tel. **0160 94621684**



**ATTRAKTIVE DOPPELHAUS-  
HÄLFTE IN VIERNHEIM**

Schlüsselfertiges KfW-Effizienzhaus70  
inkl. 245 m<sup>2</sup> Grundstück!

158 m<sup>2</sup> Wohnfläche, 5 Zimmer, offene  
Küche, Dielen, Gäste-WC, Bad,  
Hauswirtschaftsraum, Garderobe,  
Ankleide, inkl. Fußbodenheizung

ab **469.000,-€** gemäß der Bau- und Ausstattungsbeschreibung „Soul“

Weitere Infos unter:

Telefon 0176 82152566 oder [www.kern-haus.de/heidelberg](http://www.kern-haus.de/heidelberg)

**INDIVIDUELL BAUEN, GANZ ENTSPANNT!**

KERN-HAUS

## Betreutes Wohnen im Herzen von Schwetzingen

**Schwetzingen:** Erstbezug, Neubau Schlossquartier, 3-ZKB-Wohnung mit Terrasse, 83 m<sup>2</sup>, Tageslichtbad mit ebenerdiger Dusche, Parkettboden, Kaltmiete 850,- €, NK 200,- €, Tiefgaragen-Stellplatz 50,- €.

Telefon 0176 77554399

Zu vermieten in Brühl-Süd zum 01.01.2016:

### 2 ZKB, ca. 60 m<sup>2</sup>, Erdgeschoss

ohne Balkon, große Wohnküche mit Küchenblock inkl. Herd, Backofen, Spüle und Kühlschrank, Laminatboden, Tageslichtbad, Nachtspeicherheizung, Keller und evtl. Garage, Miete 420,- € + NK + 2 MM Kautions + evtl. Garage (60,- €), V 168 kWh, E, Bj. 1953. **Tel. 06202 71443**

**Oftersheim, Im Brückenfeld, 7 WE**

**I. OG., nahe Bushalte, zu vermieten.**

Whg. 86,68 m<sup>2</sup>, WZ, Essecke, SZ, KiZ, Diele, Bad, WC, 2 Balk., Keller, Pkw-Abstellpl., mtl. € 540,-, Auto € 20,-, NK-Abschl., M-Kautions € 1.100,-, von privat.

Zuschriften unter Chiffre **CH100980** an Nussbaum Medien St. Leon-Rot GmbH & Co. KG, Postfach 6564, 68784 St. Leon-Rot

## STELLENANGEBOT

# REMEX®

IM AUFTRAG DER ZUKUNFT

Die REMEX CONMIN GmbH erbringt Dienstleistungen in den Bereichen Entsorgung mineralischer Reststoffe und Altlastensanierung. Die Projekte werden in Deutschland und im europäischen Ausland durchgeführt.

Zur Verstärkung unseres Teams suchen wir zum nächstmöglichen Termin für unsere Niederlassung in Mannheim einen

**Kaufmännischen Mitarbeiter (m/w)**

(Geringfügige Beschäftigung auf 450-€-Basis)

**Ihre Aufgaben:**

- Durchführung vorbereitender Tätigkeiten für das Rechnungswesen
- Erstellung und Führung von Tabellen
- Erfassung von Daten

**Ihr Profil:**

- Kaufmännische Kenntnisse
- Routinierter Umgang mit MS-Office-Anwendungen
- Selbstständige und strukturierte Arbeitsweise
- Teamfähigkeit und absolute Diskretion

Haben wir Ihr Interesse geweckt? Dann freuen wir uns auf Ihre Bewerbung.

**Bitte senden Sie Ihre Unterlagen per E-Mail an:**

gabriele.schupp@remex.de

oder schriftlich an:

REMEX CONMIN GmbH  
Hölländer Straße 30  
68219 Mannheim

## Zur Verstärkung unseres Teams suchen wir:

### Ketsch – 10 Küchenhilfen / Verpacker m/w

10 Mitarbeiter m/w **ab sofort** in Vollzeit im Schichtbetrieb für das Portionieren und Umfüllen von Lebensmitteln in entsprechende Verpackungen.

Info-Telefon: 06202 8594697

post@mfd-service.de | www.mfd-service.de



### SIE WERDEN GEBRAUCHT!

Für eine von uns bewirtschaftete Senioreneinrichtung im Premiumsegment mit frischer Küche in **Heidelberg** suchen wir Sie als engagierten und zuverlässigen

### KÜCHENLEITER (M/W)

- Faire und angemessene Vergütung, kostenlose Mahlzeitengewährung, Zuschuss zur betrieblichen Altersvorsorge
- Ein hundertprozentiges Familienunternehmen mit Tradition, stark wachsend mit rund 90 Restaurants bundesweit, 43 Mio. € Umsatz und 800 engagierten Frischemachern und Frischemacherinnen
- Geregelt, planbare Arbeitszeiten ohne Teildienst
- Exzellente Entwicklungsmöglichkeiten - wir fordern und fördern unsere Mitarbeiter und Mitarbeiterinnen

**WIR FREUEN UNS AUF IHRE BEWERBUNG:**

karrriere@die-frischemacher.de | Genuss & Harmonie Gastronomie GmbH

Herr Stefan Walz | Weinheimer Str. 58 - 60 | 68309 Mannheim

Tel.: 0621 - 30600681 | www.die-frischemacher.de

**Wir suchen ab sofort zur Festeinstellung**

**Koch (m/w)**

**Küchenhilfe (m/w)**

Arbeitszeit jeweils: 8:00 - 16:00 Uhr **und** 16:00 - 24:00 Uhr

**Kaffeehaus am Schlossplatz**

Schlossplatz 3 • 68723 Schwetzingen

Ihre Ansprechpartner

Frau Schölch oder Frau Marx (Mo. - Fr. 8:00 - 17:00 Uhr)

**Telefon 06202 24583 oder per E-Mail: info@kaffeehaus.de**



Foto: Big Cheese Photo/Thinkstock

## Suche Helferinnen für ambulante Altenpflege

Verdienst 450,- bis 850,- €, Einsatz einmal pro Woche und jedes dritte Wochenende, Führerschein notwendig.

**Telefon 06202 9506095**



**Zahnmedizinische(r)  
Fachangestellte(r) mit Perspektive**

Zum weiteren Aufbau der Praxisklinik suchen wir Zahnmedizinische Fachangestellte (m/w) für den Bereich: *Patientenempfang & Abrechnung*  
Voraussetzung: abgeschlossene Ausbildung zur Zahnmedizinischen Fachangestellten (ZFA)

*Azubi 2016  
Bewirb dich schon jetzt!*

Zahnärztliche Praxisklinik  
Schwetzingen  
Helmholtzstr. 33 -35  
Tel. 06202/27094 -0

Bewerbung gerne auch per E-Mail an Fr. Amann: [praxis@dr-micke.de](mailto:praxis@dr-micke.de)

**E**aktiv-markt  
EDEKA

**Metzgereiabteilung** in EDEKA aktiv markt zu verpachten  
als Schritt in die Selbstständigkeit oder 2. Standbein

- Kooperation mit EDEKA-Fleischwerk (Warenbezug, beratende Betreuung)
- Solides Umsatzpotenzial
- Geringer Kapitaleinsatz, da Inventar übernommen werden kann
- Günstige und faire Pachtbedingungen
- Personalübernahme möglich
- Einarbeitung bzw. fließende Übernahme möglich
- Der derzeitige Betreiber muss die Abteilung krankheitsbedingt abgeben
- Start: Februar 2016

**Was Sie mitbringen sollten:**

- Gelernte/-r Metzger/-in
- Erfahrung im Verkauf, Umgang mit Kunden, Thekenpräsentation, Mitarbeiterführung
- Hohe Einsatzbereitschaft und Flexibilität
- Kfm. Grundkenntnisse

EDEKA aktiv markt Knoch  
Marktstr. 75, 68789 St. Leon-Rot  
Tel. 06227 52266

**Wir ♥ Lebensmittel.**

**Putzhilfe**

Donnerstag oder Freitag vormittags für 3 bis 4 Stunden nach Brühl gesucht.

**Tel. 01575 9228441**

**DV-COM in Mannheim stellt ein!**

**Kundenbetreuer (m/w)**

für den Inbound gesucht!

Wir bieten direkte Festanstellung in Voll- oder Teilzeit bei fairem Grundgehalt plus leistungsorientierter Vergütung sowie eine intensive Einarbeitung.  
Haben Sie Freude am Kontakt mit Menschen, Erfahrung in der Kundenbetreuung und Spaß am Erfolg... Dann bewerben Sie sich jetzt:

Bewerbungen an [jobs.ma@dv-com.de](mailto:jobs.ma@dv-com.de)

Gern begrüßen wir Sie zu unserem wöchentlichen Infotag, immer donnerstags von 14-15 Uhr.

[www.dv-com.de](http://www.dv-com.de) • Tel: 0800 - 100 85 12 12 (kostenfrei)




**MEHR** ... Kollegialität und verbindliche Werte.

**Vertriebsmitarbeiter (m/w)  
Event-/Marketingbereich Teilzeit  
bei ALDI SÜD für 10 Std./Woche**

Einfachheit, Konsequenz und Verantwortung sind die klaren Prinzipien, auf denen der Unternehmenserfolg von ALDI SÜD basiert. Davon profitieren unsere Kunden genauso wie unsere Mitarbeiter. Genießen Sie die Vorteile für Ihren persönlichen Berufsweg. Mit flachen Hierarchien und einem partnerschaftlichen Miteinander auf allen Ebenen. Und nicht zuletzt – mit einem krisensicheren Arbeitsplatz bei einer weltweit erfolgreichen Unternehmensgruppe. Kurzum: Starten Sie erfolgreich mit weniger Einschränkungen und mehr Selbständigkeit bei ALDI SÜD.

Für unsere Kaffeerösterei suchen wir zum nächstmöglichen Termin einen Vertriebsmitarbeiter im Innendienst.

**WAS SIE TUN**

- Präsentationen vor Kunden
- Führungen durch unsere Produktion
- Unterstützung des Vertriebsteams im Tagesgeschäft

**WAS SIE MITBRINGEN**

- ein kaufmännisches Studium oder eine vergleichbare Ausbildung
- Freude am Umgang mit Menschen
- souveränes und professionelles Auftreten
- sehr gute kommunikative Fähigkeiten (Deutsch, Englisch)
- MS-Office-Kenntnisse
- sehr gute PowerPoint-Kenntnisse

**WAS WIR IHNEN BIETEN**

- eine abwechslungsreiche Tätigkeit
- ein überdurchschnittliches Gehalt
- Urlaubs- und Weihnachtsgeld
- beste Voraussetzungen für einen erfolgreichen Start und ein nettes Team, das sich auf Ihre Verstärkung freut

**WIE SIE SICH BEWERBEN**

Mehr online, weniger schriftlich: Bewerben Sie sich bitte bevorzugt online unter [karriere.aldi-sued.de](http://karriere.aldi-sued.de), schriftliche Bewerbungen sind an ALDI GmbH & Co. KG, Karlsruher Straße 2, 68775 Ketsch zu richten.

Um Ihnen den Lesefluss zu erleichtern, beschränken wir uns auf männliche Bezeichnungen. Bewerberinnen sind uns selbstverständlich gleichermaßen willkommen.

**Einfach. Erfolgreich.  
karriere.aldi-sued.de**



## TRAUER

*Ein treues Mutterherz  
hat aufgehört zu schlagen.*

Wir trauern um unsere liebe Mutter, Schwiegermutter, Oma,  
Uroma, Schwester, Schwägerin und Tante

## Hildegard Fillinger

geb. Bittmann

\* 21.02.1935 † 03.11.2015

In Liebe und Dankbarkeit  
nehmen wir Abschied  
**Ihre Kinder Gisela, Klaus  
und Michaela mit Familien  
und alle Angehörigen**

Brühl-Rohrhof, Schiffstraße 14

Die Trauerfeier mit anschließender Urnenbeisetzung findet am  
Montag, den 9. November 2015, um 14 Uhr auf dem Friedhof  
Rohrhof statt.

Von Beileidsbekundungen am Grab bitte wir abzusehen.  
Kondolenzliste liegt auf.

## Nachruf

Die Brühler und Rohrhofer Kerweborscht trauern  
um ihren Freund und Wegbegleiter

## Peter Gredel

Er war im Jahre 2003 Oberkerweborscht mit  
Leib und Seele und hat danach viele Jahre die  
Auftritte der Kerweborscht mit Liebe und großem  
Engagement mitgestaltet.

Wir sind ihm dankbar für diese Jahre  
freundschaftlicher Verbundenheit und werden sein  
Andenken in Ehren halten.

Deine Kerweborscht

*In stillem Gedenken*

## Peter Gredel

Nach nur wenigen Jahren passiver Mitgliedschaft hat Peter uns  
nach langer Krankheit verlassen.

Wenn der Verein, die Turnabteilung und hauptsächlich die  
Wandergruppe „Dicker Zeh“ finanziell oder von seinem reichen  
Fachwissen profitieren konnten, war Peter Gredel stets zur Stelle.

Er wird künftig als Sponsor – aber vielmehr noch als Freund uns in  
besten Erinnerung bleiben.

Turnverein 1912 e.V. Brühl

# RAPP

Natur-, Kunststein u.  
Grabdenkmäler GmbH

Heidelberger Str. 11 - 13  
68775 Ketsch

Tel.: 0 62 02 / 6 16 92

Fax 0 62 02 / 6 88 70

## Bleibende Werte in Stein

Treppenbeläge  
Bodenbeläge

Fensterbänke  
Küchenarbeitsplatten

Waschtische  
Wohnzimmertische

Grabanlagen

# Brühler Bestattungsinstitut GREDEL

**Brühl, Stuttgarter Straße 26 ☎ 7 15 28**

Jederzeit erreichbar, auch abends und an Sonn- und Feiertagen • Fachkundige Beratung • Erledigung der  
Formalitäten bei allen Ämtern, Krankenkassen und Versicherungen • Textliche Gestaltung von Todesanzeigen,  
Danksagungen und Trauerdrucksachen • Überführungen von und nach allen Orten • Särge, Sterbe-  
wäsche und Urnen in vielen Ausführungen und allen Preislagen • Bestattungsvorsorge zu Lebzeiten



## BESTATTUNGSINSTITUT ALEXANDER KLEIN

Qualifizierter Bestatter,  
empfohlen von  
  
Verbraucherinitiative  
Bestattungskultur

**EPPELHEIM**  
Hauptstraße 79

**HEIDELBERG**

**OFTERSHEIM**  
Dreieichenweg 1

**PLANKSTADT**  
Friedrichstraße 19

Tag und Nacht erreichbar:

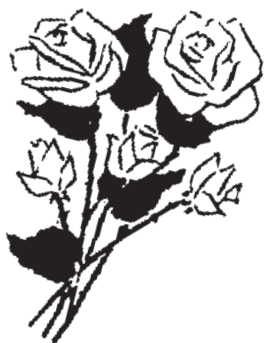
**06221 / 76 33 50**

Tag und Nacht erreichbar:

**06202 / 970 45 35**

## TRAUER

Meine liebe Frau, unsere gute Mutter, Schwiegermutter, Oma, Uroma, Schwester,  
Schwägerin und Tante



## Lore Lang

geb. Reuling

\* 26.06.1937 † 30.10.2015

wurde von ihrem langen, schweren Leiden erlöst.

Wir nehmen Abschied in Liebe und Dankbarkeit:

**Karl Lang**

**Ihre Kinder Silvia, Marion und Ralf mit Familien  
und alle Angehörigen**

Brühl, Nibelungenstraße 6b

Die Trauerfeier mit anschließender Urnenbeisetzung findet am Dienstag, den 10. November 2015, um 13:00 Uhr auf dem Friedhof Brühl statt.

*Wer in der Traurigkeit lächeln kann, hat schon das Licht  
der Hoffnung entzündet!*

*Gudrun Zydek*

Nach langer, schwerer Krankheit verstarb meine liebe Frau

## Gabriele Kneitz

\* 25.05.1950 † 26.10.2015

Die Beisetzung fand in aller Stille statt.

Für die erwiesene Anteilnahme bedanke ich mich herzlich.

In stiller Trauer:

**Hermann Kneitz**

**Angehörige und Freunde**

Brühl, im November 2015



**STRAUB**  
BESTATTUNGEN  
TRAUERFLORISTIK

**Offene Türen,  
offene Ohren,  
offen für Sie.**

**Bestattungsvorsorge  
ist Vertrauenssache.**

**STRAUB BESTATTUNGEN**  
Wildemannstraße 15 · 68723 Schwetzingen  
Schwetzingener Str. 4 · 68723 Plankstadt  
Mannheimer Str. 90 · 68723 Oftersheim

**06202 - 12031**  
www.straub-bestattungen.de

# BESTATTUNGEN

*Seitz*  
Ihr Trauerfall in guten Händen.

Tel.: 0 62 02 - 970 38 48  
www.bestattungen-seitz.de

Tag und Nacht für Sie erreichbar!

# BRÜHL · Mannheimer Str. 41

## VERANSTALTUNGEN

**13. Selbsthilfetag  
und Diabetestag**

Interesse.  
Information.  
Initiative.

Schirmherr-  
schaft und  
Eröffnung:  
OB Dr. Eckart  
Würzner



**14. November 2015**  
11 – 16 Uhr „Science Tower“, SRH HD-Wieblingen

- Infostände von 60 Selbsthilfegruppen
- Vorträge zu Burnoutprophylaxe, Diabetes und Ernährung
- Zwölf Workshops: zum Beispiel Entspannung, Arzneimitteltherapiesicherheit, Selbsthilfegruppenmeeting, Umgang mit chronischen Erkrankungen

Veranstalter:  
• Heidelberger  
Selbsthilfebüro  
• RAG Selbsthilfegruppen  
• St. Josefskrankenhaus  
Heidelberg



www.selbsthilfe-heidelberg.de



www.heidelberg.de



www.st.josefskrankenhaus.de



www.gluksspirale.de

## VERSCHIEDENES

**Wohnungsauflösung**

am 07. und 08.11.2015 jeweils von 10:00 bis 16:00 Uhr  
Schillerstrasse 8 in 68782 Brühl, Tel. 06202 77677

Zum Verkauf stehen: kompl. Einbauküche, Tisch (Lack, weiß, mit sechs Schwingstühlen, weiß), Kommode weiß/schwarz, Lack, Himmelbett, weiß, 160 cm breit, Metallbett, schwarz, 140 cm breit, Kaminofen, rot (Dauerbrand), Lampen, Spiegel, Bilder usw.

**Alles muss raus, alles neuwertig!**

**Zeugen gesucht!**

Am 02.11.2015 um ca. 14:00 Uhr wurde auf der Rohrhöfer Landstraße (Nähe Fußgängerüberweg) unser Hund überfahren und einfach auf der Straße liegen gelassen. Vom Fahrzeugführer fehlt jede Spur.

M. war nicht nur unser Familienmitglied, sondern auch ein speziell ausgebildeter Assistenzhund für unseren 2-jährigen chronisch kranken Sohn, der ihn natürlich sehr vermisst.

Wenn Sie etwas über das Unfallgeschehen wissen oder es sogar beobachtet haben, wären wir Ihnen sehr dankbar, wenn Sie sich bei uns melden.

Tel. 06202 4094124

## HOTELS &amp; GASTRONOMIE

**„Klosterstübel“**

Brühl-Rohrhof · Tel. 947517

Samstag, 07.11.2015, ab 11:00 Uhr

**SCHLACHTFEST**

Wellfleisch, Schweinepfeffer, Hausmacherwurst  
– auch in Dosen und im Straßenverkauf –

Es lädt ein

**Familie Rampp**

**Clubhaus SV ROHRHOF****„ZUM GOCKEL“**

Am Mi., den 11.11. und Sa., den 14.11.15 ab 18:00 Uhr

**Martinsgansessen**

Keule mit Knödel, Rotkraut, gebr. Äpfeln,  
Maronen, Birnen mit Preiselbeeren € 19,50

Wir bitten um rechtzeitige Reservierung.

Gartenstr. 45 · 68782 Brühl-Rohrhof · Tel. 06202 4098860

**Gasthaus »Zur Traube«**

Brühl · Tel. 06202 71818 · KEIN RUHETAG

Sa., 07.11.2015, ab 10 Uhr

**SCHLACHTFEST**

Es laden ein: Claudia, Bernhard und Team

**Speisegaststätte**

**„Eulenspiegel“,  
Pils- und Weinstube**  
Holger Hick

Bismarckstr. 49 - 68782 Brühl-Rohrhof

Tel. 06202/74952 / [www.gasthaus-eulenspiegel.de](http://www.gasthaus-eulenspiegel.de)

Genießen Sie ein paar schöne Stunden in angenehmer  
Atmosphäre in hellen Räumen – oder am Kamin!  
<< Traditionell Martinsgans-Essen mit Voranmeldung >>



## MITTAGSTISCH

**Essen auf Rädern - Qualität von Ehrenfried**

**Komplett-Menü inkl. Salat u. Dessert \*nur 6.90 €\***

Frisch gekocht und heiß geliefert! - auch für Vegetarier & Diabetiker -  
Probierpreis für Neukunden: 3 Menüs zu je 5 €

- Mo. Rigatoni, Soße Arrabiata, Gemüsesalat, Joghurt
- Di. Rindergeschnetzeltes, Champignons, Nudeln, Karottensalat, Buttergebäck
- Mi. Saure Bohnen, Wellfleisch, Kartoffelpüree, Obst
- Do. Vegetarische Lasagne, Rettichsalat, Gebäck
- Fr. Gemüsefrikadelle, Bechamelsoße, Butterreis, Selleriesalat, Herzwaffeln
- Sa. Schweineschnitzel, Rahmsoße, Salzkartoffeln, Lauchgemüse, Pudding
- So. Kalbsragout, Cognacrahm, Reis, Rosenkohlgemüse, Joghurt

**Kostenlose Bestellhotline 0800 - 3 47 36 37**

weitere Angebote: [www.ehrenfried.de](http://www.ehrenfried.de)

gültig vom 09.11.  
bis 15.11.2015

## Angebote vom 06. bis 16.11.2015

<b>Schweineschnitzel</b> aus besten Stücken der Keule	100 g	<b>0,79 €</b>
<b>Rinderbraten</b> vom Bug	100 g	<b>1,09 €</b>
<b>Schwartenmagen</b> hausgemacht	100 g	<b>0,79 €</b>
<b>Delikatessleberwurst</b>	100 g	<b>0,79 €</b>
<b>Salami</b> Hausmarke	100 g	<b>1,29 €</b>

### Unsere Dienstag-Spar-Tüte

1 Ring Fleischwurst	
2 zarte Schweineschnitzel	<b>4,99 €</b>

*Echt Kurpfälzer Fleischwaren*



**DER FEINSCHMECKER**  
ALLES, WAS SCHMECKT

**METZGEREI SINN**

68219 MA-Rheinau  
Lüderitzstr.32  
Tel. 0621 891404  
Fax 0621 891413

68723 Schwetzingen  
Heidelberger Straße 35a  
Tel. 06202 29959

68782 Rohrhof  
Brühler Straße 10  
Tel. 06202 71284

## Für jeden Job das passende Fahrzeug



Ihr Fahrzeug sollte robust, hochwertig und belastbar sein.

Genau das finden Sie zu attraktiven Preisen bei uns.

Wir bieten das richtige Fahrzeug für Ihren Bedarf.

Unser Team steht Ihnen täglich von 8.00 bis 18.00 Uhr zur Verfügung.



Nutzfahrzeuge

**Bernhardt Nutzfahrzeuge**

In der Gabel 14-16 · 69123 Heidelberg  
Telefon (0 6221) 535-300



**Bernhardt**

[www.autohausbernhardt.de](http://www.autohausbernhardt.de)

## „Nervt Sie Ihre Alte?“

Anzeige



Vorher



Nachher

Der Holzdeckentrend ist schon lange vorbei und jetzt stellt sich die eine Frage: Wie werde ich sie wieder los? Oft werden die Decken überstrichen, lackiert oder aufwendig verputzt, um die drückende Holzdecke den Bedürfnissen anzupassen. Doch es gibt auch eine einfache Lösung! Die regionale Firma deckenpartner bietet vollkommen neue Räume in oft nur einem Tag und das Beste ist, dass dies nahezu schmutzfrei geschieht. Als Fachbetrieb für Spanndecken und Beleuchtung ist die Firmenphilosophie „schnell, sauber, schön“ nicht umsonst gewählt.

Doch auch für Neubauten sind Spanndecken eine schöne und stressfreie Lösung. So können z. B. alle Kabel, Rohre, Leitungen einfach verdeckt und bei Bedarf zugänglich gemacht werden.

Wenn Spanndecken qualitativ hochwertig sind, dann sind diese nicht nur eine schnelle Möglichkeit für jeden Geschmack, sondern auch eine echte Langzeitlösung. Darum verwenden die deckenpartner auch ausschließ-

lich original CILING Spanndecken, bei denen jeder Kunde ein Zertifikat und 10 Jahre Garantie erhält. Ist Ihr Interesse geweckt? Überzeugen Sie sich selbst!

**Am Sonntag, den 08.11.2015 wird es von 13:00 bis 18:00 Uhr** einen exklusiven Deckenschautag beim Hersteller CILING geben – die Ausstellung zählt mit über 800 m<sup>2</sup> zu den größten Deutschlands.



Lukas Müller – mobil 0162 6607707  
deckenpartner GmbH  
Ausstellung Gewerbepark Hardwald 16  
68723 Otfersheim  
[info@deckenpartner.com](mailto:info@deckenpartner.com)  
[www.deckenpartner.com](http://www.deckenpartner.com)



**TEMPUR**  
November-Aktion

Auf unser komplettes Tempur-Kissen-Sortiment, sowie unseren Tempur Vorführ-Matratzen und -lattenroste, erhalten Sie bis 28.11.2015 einen Nachlass in Höhe von:

**30%**

**Bach's® Betten Welt**

Ihr Betten-Fachgeschäft feiert Jubiläum

**25 JAHRE**

EINKAUFSZENTRUM BRÜHL  
(direkt neben TRENDFABRIK) A.-Bassermannstr. 30  
Tel. 0 62 02 - 7 75 50  
Mo-Fr 10.00 - 18.00 Uhr, Sa 10.00 - 16.00 Uhr

## SCHUHMACHER GbR

Stahlbau · Behälterbau · Öltankservice

Lieferung von Heizöltanks aus Kunststoff und Stahl  
Reinigung und Entsorgung von Heizöltanks  
TÜV-Zulassung nach § 19.1 WHG  
EINBAU VON TANK-INNENHÜLLEN

69124 Eppelheim · Handelsstr. 11 · Tel. 06221 / 76 52 60

... wir räumen Räume!!

## FINDUS

Metropol

TELEFON 0 62 02 / 2 04 84 20

ÖFFNUNGSZEITEN: MO. - FR. 10 BIS 18 UHR, SA. 10 BIS 14 UHR  
ROBERT BOSCH STR. 6, SCHWETZINGEN, WWW.FINDUS-METROPOL.DE

HAUSHALTAUFLÖSUNGEN  
ENTRÜMPELUNGEN  
VERWERTBARE WARE  
WIRD ANGERECHNET  
BESICHTIGUNG KOSTENLOS

## ANZEIGE SCHALTEN?

Unsere Berater der K. Nussbaum Vertriebs GmbH stehen Ihnen gerne zur Verfügung. Tel. 06227 5449-0

## Markisen WINTERPREISE

reduziert bis zu **51%**  
Besuchen Sie unsere großen Markisenausstellungen  
Do + Fr 10-19 Uhr · Sa 10-16 Uhr  
Mo-Di-Mi geschlossen

34 Jahre  
DITTMAR

Darmstädter Str. 4 0 62 51 / 64625 Bensheim 860 4199  
Östlicher Graben 4 0 63 59 / 67269 Grünstadt 840 600  
Untere Langgasse 25 0 62 32 / 67346 Speyer 318 5327

Zu jeder neugekauften Markise: [www.markisen-dittmar.de](http://www.markisen-dittmar.de)

**GUTSCHEIN** für einen Elektromotor im Wert von € 300.-

## Miele

IMMER BESSER

### Schnell

Kommt unser Kundendienst zu Ihnen, wenn Sie ihn mal brauchen sollten.  
Größte Miele Ausstellung der Region



## Günter Schneider GmbH

Miele-Spezial-Vertragshändler  
Industriestr. 28 · 69207 Sandhausen  
Tel. 0 62 24 / 44 00



KLAUSER & SOHN  
UNFALLSERVICE GmbH

### KAROSSERIE-MEISTERBETRIEB

Weidweg 3a · 68782 Brühl · Tel. 0 62 02 / 94 72 40

- Unfallinstandsetzung
- TÜV-Abnahme
- Leihfahrzeug während der Reparatur
- Direktabwicklung mit Versicherungen
- Schadensgutachten
- Ausbeulen ohne zu lackieren

## Sofort Ölwechsel

alle Pkw und Kleintransporter

**An- und Verkauf aller Fahrzeuge**  
Beratung: günstige Kfz-, Rechtsschutz-, Unfallversicherung usw.

## AutoŠuster

Casterfeldstr. 126, 68199 MA-Neckarau  
Tel. 06 21 / 85 37 37 · Fax 06 21 / 8 41 42 13

# SPITZENSPIEL

## SV WALDHOF - SV ELVERSBERG

07.11.15 | 14:00 Uhr



Carl-Benz-Stadion  
[www.svw07.de](http://www.svw07.de)

MVV Energie

ERNST  
Autohandelsgruppe

SAP

GBGMANNHEIM

HARDER & PARTNER

aspedia

Familienheim  
Rhein-Neckar e.G.

Sparkasse  
Rhein Neckar Nord

BAKTAT

PFITZENMEIER  
WELLNESS & FITNESS PARK

engelhorn  
sports

JAKO

# BAUEN, RENOVIEREN, EINRICHTEN



**FliesenHandel Walldorf**

**Klimatisierte Ausstellungsräume**

**Große Fliesenausstellung**

**FliesenHandel Walldorf** Tel. 06227 30314  
 Daimlerstraße 57 Fax 06227 891751  
 69190 Walldorf info@fliesenhandel-walldorf.de  
 (Industriegebiet bei SAP) www.fliesenhandel-walldorf.de

Öffnungszeiten: Mo.-Fr. 7:30 - 12:00 Uhr und 13:00 - 18:00 Uhr • Sa. 8:30 - 12:00 Uhr



Foto: www.granorte.de

## Korkboden – so einmalig wie der Rohstoff

(pm/red). Wohl kaum eine Bodenart weist eine größere Vielfalt an Variationen auf als Korkböden. Von der klassischen Klebevariante über die schwimmend zu verlegende „Click-Version“ bis hin zum trendigen Printkorkboden gibt es für jede Wohnung, für Büros, Läden oder Praxen den geeigneten Belag. Zudem ist ein Korkboden eine Wohltat für die Füße – er ist fußwarm und trittelastisch, trägt zu einem

guten Raumklima bei und ist umweltfreundlich. „Der für die Herstellung von Korkböden verwendete Rohstoff Korkrinde wird aus extensiv bewirtschafteten Korkeichenwäldern ohne Einsatz von Dünger und Pestiziden geerntet. Viele Anbauggebiete haben sich deswegen zu Rückzugsgebieten für bedrohte Tier- und Pflanzenarten entwickelt“ so Johann Fritz, Geschäftsführer von Granorte Deutschland.

über 50 Jahre  
**HOLZBAU Scheer GmbH**  
 www.holzbau-scheer.de

Im Meisterbetrieb mit Präzision.

**Zimmerei**  
**Bedachungen**

- Zimmerei**
  - Dachstühle
  - Dachgauben
  - Dachfenster
  - Wärmedämmung
  - Innenausbau
  - Holztreppen
  - Pergolen
  - Restaurationen i.Z.H.
- Bedachungen**
  - Dacheindeckungen
  - Blechenerarbeiten
  - Photovoltaikanlagen
  - Solaranlagen
  - Trapezbleche
  - Fassadenverkleidung
  - Asbestentsorgung
  - Dachinspektionen

INGETRÄGENES MITGLIED  
 ZIMMERER JUNIUNG  
 VELUX®  
 GESCHULTER BETRIEB  
 Qualität vom Meisterbetrieb

**KETSCH | Seestraße 120a | Tel.: 0 62 02 - 6 19 52**

**Wilfried Gredel**  
 Elektro GmbH Inh. Christoph Gredel

68782 Brühl • Ketscher Str. 11 • Tel. 06202 71939 • Fax 78581  
 wilfried@elektro-gredel.de • www.elektro-gredel.de

**Haustechnik**  
**Industrietechnik**  
**Maschinen, Steuerungen**  
**Nachtspeicherheizungen**

**Boiler, Durchlauferhitzer**  
**Wärmepumpen**  
**Sprechanlagen, Datennetze**  
**Blitz-Überspannungsschutz**

**Meisterbetrieb seit 45 Jahren**

**Fenster + Haustüren + Rollläden aus einer Hand.**

**W. Rudy ROLLADEN**

Hockenheimer Straße 50  
 68775 Ketsch  
 Tel. : 06202 - 69 24 00  
 Fax.: 06202 - 69 24 01

- **Rollläden**
- **Elektrifizierung vorhandener Rollläden**
- **Jalousien**
- **Markisen**
- **Fenster**
- **Garagenrolltore**
- **Innenbeschattung**

Fachbetrieb  
 Einfluss auf Klimatisierung  
 (Logo: Fachbetrieb Einfluss auf Klimatisierung)

## Was kann Schimmel bewirken?

Anzeige

Schimmel kann dem Körper erheblich zusetzen, und zwar a.) durch allergische Reaktionen sowie b.) durch eine schleichende Vergiftung des Körpers. Die Symptome sind Mattigkeit, Kopfschmerzen, Blähgefühle, bronchiale Beschwerden bis hin zu Asthma sowie Herzrhythmusstörungen. Problematisch daran ist, dass viele Bewohner die auftretenden Beschwerden oftmals nicht zuordnen können, weil sich der Schimmel-

pilzbefall hinter Möbeln oder unter dem Estrich versteckt hält. In diesen Fällen empfiehlt es sich, einen Fachmann zu rufen, der Schimmelpilzbefall ausschließen kann oder vorhandenen beseitigt.



**ISOTEC-Fachbetrieb**  
 Bausanierung  
 Münch & Straßer GmbH  
 Tel. 0621 6375145  
 06203 492360  
 06221 600565  
 06251 849068

Rufen Sie uns an.  
 Wir helfen gerne weiter!

## BAUEN, RENOVIEREN, EINRICHTEN

**Energie sparen - Ihr Vorteil****Erneuern Sie jetzt ihre alten Fenster**

- Verbessern Sie Ihr Raumklima · Sparen Sie Energiekosten
- Entlasten Sie die Umwelt durch weniger CO<sub>2</sub> Ausstoß
- Profitieren Sie von unserer mehr als 85 jährigen Erfahrung in der Altbaussanierung
- Neue KfW Förderprogramme

**Erhard Münch**

GLASEREI · SCHREINEREI  
FENSTERBAU · ROLLADEN  
REPARATURVERGLASUNGEN

68766 HOCKENHEIM · Jahnstraße 60 - 62  
Telefon 0 62 05 / 45 82 · holz-glas@web.de

**GASSERT**  
NATURSTEINWERK

Marmor und Granit für:  
Innen- und Außenfensterbänke · Fassaden  
Treppenanlagen · Küchen und Bad  
IMPORT · HANDEL · SÄGEREI · VERLEGUNG

Gassert Natursteinwerk GmbH  
Handelsstraße 4 · 69214 Eppelheim

Telefon: 0 62 21 / 76 49 22 · Telefax: 0 62 21 / 76 71 67  
natursteine-gassert@gmx.de · www.gassert-natursteine.de

Ihr perfektes Traumbad komplett aus einer Hand

**LIEPINS**  
FLIESENLEGER-  
FACHGESCHÄFT  
MEISTERBETRIEB

BVFS Bundesverband  
Freier Sachverständiger  
e.V.

Vogelsang 48  
68723 Schwetzingen

Telefon 06202 18670  
Telefax 06202 270277  
www.fliesenmeister-liepins.de

**Pitsch**

**Bauelemente**

FENSTER      HAUSTÜREN      ROLLADEN

Zähringerstraße 3      Telefon 0 62 02 / 2 50 41  
68723 Schwetzingen      Telefax 0 62 02 / 2 23 90

**Gartenpflege für  
Ihren Garten Eden**

**GROTHE**  
Gärtnere von Eden®

Wir schnüren für Sie ein individuelles und kosten-  
günstiges Gartenpflegepaket von der Einmalpflege  
bis zur Ganzjahrespflege.

Nur fachgerechte Gartenpflege erhält und steigert den  
Wert Ihres Gartens und Ihrer Immobilie. Gerne sind  
wir Ihr Partner bei allen Gartenfragen, zum Beispiel  
Terrasse, Wege, Sichtschutz, Pflaster, Pflanzen,  
Gartenhaus, Pool etc.

Besuchen Sie unseren Garten-Eden-Schaugarten.

Gartengestaltung Ralf Grothe GmbH  
68723 Schwetzingen · Rheintalstr. 45 · Tel. 06202-26175  
www.gartengestaltung-grothe.de

**Böden machen Räume**

(djd). Farbe, Material und Design: Die Gestaltung des Bodens hat wesentlichen Einfluss auf die Gesamtwirkung eines Raums. Der Belag unterstreicht den persönlichen Stil und kann zudem die eigenen vier Wände spürbar aufwerten. So ist es

etwa möglich, kleine Räume optisch größer wirken zu lassen. Bei der Planung sind zugleich komplexe Fragen wie die Trittschalldämmung oder die Integration einer Fußbodenheizung zu berücksichtigen – Aufgaben, die in Profihände gehören.

Tel. 06221/ 3 63 13- 0

Umzüge    Entrümpelungen    Entkernungen

ifa Heidelberg/ Rhein-Neckar GmbH, Fabrikstrasse 28, 69126 Heidelberg, ifa-heidelberg.de

**Hilbert** Elektrotechnik

Alarmanlagen · Rauchmelder · Hauselektrik

◆ Alarmanlagen    ◆ Garagentorsteuerung    ◆ Türkommunikation  
◆ Rauchmelder    ◆ Videoüberwachung    ◆ E-Check/BGVA 3

Ketsch/Brühl · Telefon 06202 72529 · Mobil 0174 3998266  
hilbert-elektrotechnik.eu

# BAUEN, RENOVIEREN, EINRICHTEN



Foto: djd/www.kachelofenwelt.de

## Großes Einsparpotenzial

(djd/red). Seit 1. Januar 2015 dürfen über 30 Jahre alte Gas- oder Ölzentralheizungen, von Ausnahmen abgesehen, nicht mehr betrieben werden. Für Kessel, die seit 1985 oder noch länger in Betrieb sind, greift die Austauschpflicht nach EnEV 2014. Von rund 18 Millionen Feuerungsanlagen in Deutschland ist gerade einmal ein Viertel jünger als zehn Jahre und damit auf dem Stand der Technik. Da ein Drittel

des Endenergieverbrauchs auf Raumwärme und Warmwasser entfällt, liegt hier ein großes Potenzial, um nachhaltig Kosten zu sparen und die Umwelt zu entlasten. Eine Heizungsmodernisierung ermöglicht Effizienzsteigerungen besonders durch den Einsatz erneuerbarer Energien. 2014 betrug deren Anteil erst etwa zehn Prozent, bis ins Jahr 2020 soll er auf mindestens 14 Prozent steigen.

**fuchs** GmbH  
Wertstoffhof

Annahme von Gewerbe- und Privatmüll jeglicher Art  
Täglich 7.00 bis 17.00 Uhr Sa. 8.00 bis 13.00 Uhr  
Abholung durch unseren Containerdienst

Containerdienst Entsorgung Umweltschutz  
Wittener Str. 14 • 68219 Mannheim  
06 21 - 89 71 20  
www.fuchs-container.de

## Bad Konzepte



- Sanitär- und Heizungsarbeiten
- Angebotserstellung mit Festpreisgarantie
- Organisation und Ausführung sämtlicher Arbeiten rund um's Bad
- Staubfreie Badsanierung **NEU**
- 3D-Badplanung

**Ries & Berger GbR** Lindenstr. 34  
Fon 06202 5757-24 68723 Schwetzingen  
www.rb-badkonzepte.de

**Wer pflegt denn Ihren Garten?**

[www.plagt-euch.net](http://www.plagt-euch.net)

Baumfällarbeiten  
Rückschnitt von Bäumen, Hecken und Sträuchern

Neu-Anlagen  
Teiche und Rollrasen  
Pflaster- und Natursteinarbeiten  
Bewässerungsanlagen  
Pflanzungen und Pflege von Anlagen und Gärten  
natürlich nur von

**GRÜNANLAGEN-SERVICE ABEL**  
Brühler Pfad 1 • 68775 Ketsch • Tel. 06202 61532 • Fax 06202 609930

Im Falle eines Falles  
ist richtig fallen alles.

**Hoch die Dachdeckerkunst!**

– Eingetragener Betrieb in der Handwerkskammer –



68775 Ketsch  
Parkstraße 1  
Tel.: 0 62 02 - 6 45 68  
Mobil: 0162 - 42 56 394

- Instandhaltung
- Reparatur
- Dachfenster
- Spenglerarbeiten

NOTDIENST

## BAUEN, RENOVIEREN, EINRICHTEN



**Raumausstattung  
Boch**

Jetzt wieder  
**Winterpreise bei  
Markisen und Insektenschutz**

*Gardinen · Bodenbeläge · Sonnenschutz  
Polsterarbeiten · Tapezierarbeiten · Insektenschutz*

Friedrichstr. 14 · 68782 Brühl ☎ 0 62 02 / 7 17 84  
Werkstatt: Wilhelmstr. 2c · [www.raumausstattung-boch.de](http://www.raumausstattung-boch.de)

**Seit 2001 für Sie tätig!**

**DACHDECKER-FACHBETRIEB**

Steildach · Flachdach · Garagendachsanierung · Dachflächenfenster  
Bauspengerei · Neu- u. Altdachumdeckung · Wärmedämmung  
Terrassenbeläge aus Holz oder Stein · Car Port u. Pergolen  
Abdichtungen jeder Art

**Oliver Krupp · Neugärtenring 88 · 68766 Hockenheim**  
Tel.: 0 62 05 - 92 36 44 Fax: 0 62 05 - 92 36 88  
Mobil 01 60 / 96 22 99 99



**fliesen röll**

der Spezialist für

- 3D-Badplanung
- Balkon- und Terrassensanierung
- Badsanierung
- Fliesen-Reparaturarbeiten
- Keramische Wand- und Bodenbeläge
- Elastische Silikonfugen

**HEIKO RÖLL** ■ Fliesenlegermeister  
Schwetzinger Straße 51 ■ 68766 Hockenheim  
Telefon 0 62 05-95 52 22 ■ Mobil 01 71-4 11 70 66  
[info@fliesenroell.de](mailto:info@fliesenroell.de) ■ [www.fliesenroell.de](http://www.fliesenroell.de)

**Schreinerei – Glaserei**

**SCHWARZ**

[www.schreinerei-glaserei-schwarz.de](http://www.schreinerei-glaserei-schwarz.de)

- Fenster und Haustüren
- Reparaturverglasungen
- in Holz, Alu und Kunststoff
- Türelemente und Möbel aller Art
- Parkettrenovierung
- und vieles mehr ...

68723 Oftersheim · Daimlerstraße 15 · Tel. 06202 51635




**MILTE  
PARKETT & TÜREN**

Kai Milte | Hardtwaldstrasse 41b | 68775 Ketsch  
Telefon 0 62 02 - 40 95 302  
Mobil 01 78 - 8 11 88 00  
[info@parkett-und-tueren.de](mailto:info@parkett-und-tueren.de)  
[www.parkett-und-tueren.de](http://www.parkett-und-tueren.de)

**UNSERE LEISTUNGEN**

- Parkett & Holzböden
- Türen und Decken
- Holzterrassen
- Beratung und Planung



## Die private Wellness-Oase

(djd/red). Einfach die Tür hinter sich schließen und das Telefon klingeln, alle Termine und Verpflichtungen aussperren: Das Badezimmer ist für viele heute der Raum, in dem sie nach einem anstrengenden Arbeitstag Entspannung finden. Eine Gang in die Wärme- oder Infrarotkabine, danach eine erfrischende Dusche – schon ist der Akku wieder aufgeladen. Zu diesem Entspannungseffekt trägt nicht zuletzt die passende Einrichtung bei. Einfach nur praktisch – das reicht bei Badezimmern schon längst nicht mehr aus, berichtet Bauen-Wohnen-Experte Johannes Neisinger vom Verbrau-

cherportal Ratgeberzentrale.de: „Der Trend bei Farben und Design geht eindeutig zu einer wohnlicheren Einrichtung des Bades. Die Zeit, die man in diesem Raum verbringt, ist deutlich länger geworden – daher kommt es immer stärker auf das Wohlfühl-Ambiente an.“ Dieser Wunsch lässt sich dabei keineswegs nur im Neubau oder bei extragroßen Bädern realisieren. Auch auf wenig Platz oder wenn Nischen und Schrägen die vorhandene Fläche einschränken, lässt sich ein Wellness-Bad in die Tat umsetzen. Hier ist eine persönliche Beratung gefragt, wie sie das Tischlerhandwerk vor Ort leistet.

## BAUEN, RENOVIEREN, EINRICHTEN



Foto: djd/Villeroy & Boch/Deutsche Fliese/Codex

### Fliesen im XXL-Format liegen im Trend

(djd/red). Größer ist schöner. Zumindest wenn es um die Bodengestaltung mit keramischen Fliesen und Naturstein geht. „Vor wenigen Jahren noch galten Fliesen mit einem Maß von mehr als 30 mal 30 Zentimetern als Großformat. Heute sind derartige und noch größere Formate zum Standard geworden, sowohl im Neubau als auch bei der Modernisierung“, sagt Martin Blömer vom Verbraucherportal Ratgeberzentrale.de. Der Grund für den Trend zu mehr Größe: Bodenflächen wirken damit repräsentativer und hochwertiger, der Anteil der Fugen verringert sich zugleich. Doch die XXL-Fliesen sind nicht ohne Tücken – die Großformate erfordern viel Erfahrung und ein besonders

präzises Arbeiten. Sonst leidet am Ende der edle Eindruck, den der Boden vermitteln soll, sagt Bodenexperte Dirk Duda, Anwendungstechniker bei Codex: „Schon leichte Unebenheiten in der Unterkonstruktion, die bei kleineren Fliesen gar nicht auffallen würden, können das Bild bei Großformaten empfindlich beeinträchtigen – von weiteren Problemen wie etwa auftretenden Spannungen und einer Rissbildung ganz zu schweigen.“ Eine optimale Untergrundvorbereitung und geeignete Verlegematerialien seien für das Ergebnis besonders wichtig. Wer Ärger oder ein lästiges Nachbessern vermeiden möchte, sollte besser gleich erfahrene Handwerksbetriebe beauftragen.

## Nouvelle Cuisine.



sanitherm®



BÄDER · KÜCHEN · FLIESEN · MÖBEL

Hans-Thoma Str. 89-99 · 68163 Mannheim · Tel.: +49 621 41097-02  
 info@sanitherm-mannheim.de · www.sanitherm-mannheim.de

### Ihr Spezialist für Zäune und Tore.



Jetzt Katalog anfordern:

www.zaunteam.de, Tel. 07254-8396

Zaunteam

### WC, Bad, Küche, Verstopft!

Rohrsanierung  
 Fräsungen  
 Kanal - TV  
 Hochdruck Spülung



Rohrreinigung Dewald - 68766 Hockenheim  
 0 62 05 / 1 83 25 - Pfälzer Ring 25 -31

# FLIESEN

# DREWS

## MEISTERBETRIEB



- Fliesen-, Platten-, Mosaik-,
- Natursteinarbeiten
- Exklusive
- Vinyl- u. Laminat Verlegung
- Komplettbäder
- Wandbeschichtung
- Silikonverfugung
- Estricharbeiten
- Spanndecken
- Terrassen- und
- Verputz- u.
- Kleinere
- Balkon - Sanierung
- Maurerarbeiten
- Pflasterarbeiten

Reilingen · Neulußheim

Tel.: 06205 / 100697

www.fliesen-drews.de

Hier finden Sie einige Musteranzeigen für Ihre Angebote im Weihnachtseinkaufsbummel als Beispiel:



**Herren-Armbanduhr**

Hier könnte ein kurzer Beschreibungstext Ihres Produktes stehen.

**schon ab 199 €**

**Mustermann GmbH**  
Musterstr. 12 · 12345 Musterhausen · Tel. 12345 6789 · info@muster.de  
Besuchen Sie unseren Online-Shop unter [www.mustermann-shop.de](http://www.mustermann-shop.de)



**Exklusives Wein-Set**

Hier könnte ein kurzer Beschreibungstext Ihres Produktes stehen, der das Interesse des Lesers weckt.

**5 Fl. hochwertiger Wein 49,- €**

**Weingut Mustermann**  
Musterstraße 12 · 12345 Musterhausen · Telefon 12345 6789  
info@muster.de · [www.mustermann-shop.de](http://www.mustermann-shop.de)



**Gutscheine für eine Aloe-Vera-Behandlung**

Hier könnte ein kurzer Beschreibungstext Ihres Produktes stehen, der das Interesse des Lesers weckt und Lust auf mehr macht.

**1/2 Stunde schon ab 29 €**

**Mustermann Spa & Wellness**  
Musterstr. 12 · 12345 Musterhausen · Tel. 06227 123456  
info@muster.de · [www.mustermann-shop.de](http://www.mustermann-shop.de)

Die Anzeigen sind verkleinert dargestellt.

**Buchbare Rubriken innerhalb des Kollektivs Weihnachtseinkaufsbummel:**

- |                   |                        |
|-------------------|------------------------|
| Beauty & Wellness | Mode & Accessoires     |
| Blumen            | Reisen                 |
| Bücher, CDs, DVDs | Spielwaren             |
| Dies & Das        | Sport & Freizeit       |
| Essen & Genießen  | Technik & Unterhaltung |
| Events            | Uhren & Schmuck        |
| Freude schenken   | Weihnachtsdeko         |
| Gesundheit        | Wohnen                 |
| Haushalt          |                        |

# WEIHNACHTS-EINKAUFSBUMMEL

**KW 46 | 47 | 48 | 49 | 50 | 51**



## Liebe Anzeigenkunden,

mit raschen Schritten nähern wir uns der Vorweihnachtszeit. Für viele von Ihnen ist diese mit den wichtigsten Umsätzen des Jahres verbunden.

Um Ihren Kunden die Suche nach originellen, hochwertigen oder auch ausgefallenen Weihnachtsgeschenken zu ermöglichen, haben wir Sonderseiten zum Thema „**Weihnachtseinkaufsbummel**“ eingeplant.

Diese erscheinen in den Kalenderwochen **46, 47, 48, 49, 50 und 51**.

Gerne bieten wir Ihnen auch Musteranzeigen für produktbezogene Werbung an.



# WEIHNACHTS- UND NEUJAHRSGRÜSSE KW 52



Die **Weihnachts- und Neujahrsgrüße 2015/2016** erscheinen in einer speziellen Weihnachtsausgabe in Kalenderwoche 52.

In dieser Ausgabe dreht sich alles rund um Weihnachten und den Jahreswechsel.

Hier können Sie Ihren Kunden für die Zusammenarbeit im vergangenen Jahr danken und alles Neue für das kommende Jahr ankündigen.

Eine **Musterkollektion** für Weihnachts- und Neujahrsgrüße finden Sie auf [www.lokalmatador.de](http://www.lokalmatador.de)  
WebCode: weihnachten1000  
sowie auf [www.nussbaum-sl.r.de](http://www.nussbaum-sl.r.de).

Der **Anzeigenschluss** für diese Sonderseiten ist am Donnerstag, 03.12.2015.

Hier finden Sie einige Musteranzeigen für Ihre Weihnachts- und Neujahrsgüße als Beispiel:



WHN 1516, 4-spaltig, 65 mm



WHN 1525, 2-spaltig, 80 mm



WHN 1502, 2-spaltig, 130 mm

Die Anzeigen sind verkleinert dargestellt.

# Malwettbewerb

für Kinder bis 12 Jahre

## Mach' mit bei unserem Malwettbewerb und gewinne einen von fünf tollen Schlitten!

Im Zoo ist der Winter ausgebrochen. Es hat geschneit und nun freuen sich die Tiere über das bezaubernde Winterwunderland.  
Male uns doch ein Bild vom Winter im Zoo – zeige uns, wie die Tiere ihr Winterwunderland erleben und was sie dort alles anstellen.

**Sende uns dein Bild bis zum  
06.12.2015 an folgende Adresse:**

Nussbaum Medien St. Leon-Rot GmbH & Co. KG,  
Julia Dörr, Opelstr. 29, 68789 St. Leon-Rot.

Bitte vergesse nicht, deinen Namen, deine Adresse, deine Telefonnummer und dein Alter auf die Rückseite des Bildes zu schreiben. Gerne nehmen wir dein Motiv auch per E-Mail unter [julia.doerr@nussbaum-medien.de](mailto:julia.doerr@nussbaum-medien.de) entgegen. Alle eingereichten Bilder werden in einer Bildergalerie auf [www.lokalmatador.de](http://www.lokalmatador.de) veröffentlicht. Möglicherweise wird dein Bild sogar in unserem Weihnachtsgrußteil in der letzten Ausgabe des Jahres gedruckt.

**Wir wünschen euch viel  
Spaß und ganz viel Glück!**



**Mit uns kommt Sonne in Ihren Garten**

Gestaltung – Umgestaltung – Baumschnitt  
 Rollrasen – Teichbau – Pflasterbau  
 Natursteinarbeiten – Pergolenbau  
 Zaun- und Torbau – Gartenpflege  
 Reparaturarbeiten  
 und vieles mehr

**Fritz Sold jun.**  
 Garten-Landschaftsbau Plankstadt  
**Tel. 06202 52568**  
 Fax 592640  
**www.Galabau-sold.de**



Seit 1990

**Zimmerei  
 Gerhard Erny**

**www.zimmerei-erny.de** info@zimmerei-erny.de  
**Hockenheim** Pfälzer Ring 22/1  
**Tel. 06205 923253** Fax 06205 923254

Autokran • Gerüstbau • Zimmerer • Anbau und Aufstockungen in Holzständerbauweise • Altbausanierung • CAD-Planung und Baueingabe kompl. • Dachdecker- und Spenglerarbeiten • Treppenbau und Treppensanierung • Innenausbau Fenster und Türen Wintergärten • Carports • Dachbegrünung usw.



**H K HOFFMANN**  
**Kanal-Rohrreinigungstechnik**

**WC-Rohr-Kanal verstopft oder defekt ?**

- Kanal-Rohrreinigung
- Kanal-Rohr TV & Verlaufsörtung
- Reparatur defekter Abwasserrohre
- Kanalinstandsetzung
- Abwasserpumpen und Hebeanlagen
- Rückstau-Verschlässe
- Regenwassernutzung
- Dachrinnenreinigung

**06202-17159** www.kanal-rohrreinigung.de  
 68723 Oftersheim - Röhlichstraße 20

**24 Std. Service**

**ROLLADEN+TORE  
 Sonnenschutz**

**FACKEL**

Fackel GmbH  
 Gewerbepark Hardtwald 5  
 68723 Oftersheim  
 Tel. 06202 576052  
 Fax 06202 576054  
 www.rollladen-fackel.de

- Rollläden aus Kunststoff, Aluminium und Holz
- Markisen und Jalousien
- Rolllöre und Rollgitter
- Textile Außenbeschattungen
- Motorisierung von Rollläden und Markisen
- Insektenschutzgitter
- Plissees und Flächenvorhänge
- Rollos und Vertikallamellen
- Neubespannung vorhandener Markisen
- Reparaturen und Instandsetzungen

**pc - service krall**  
**zuverlässig - schnell - preisgünstig**  
 dipl. informatiker otto w. krall www.pcservicekrall.de  
 brühl mobil 0170/8393245 mail: pcservicekrall@gmx.de  
**Wir liefern an Firmen und Privat  
 PC, Laptop und Drucker**

**Gewerbeverein  
 Brühl & Rohrhof**

[www.gewerbeverein-bruehl-rohrhof.de](http://www.gewerbeverein-bruehl-rohrhof.de)

**ELEKTRO MAUER**  
 Elektroinstallationen & Gebäudetechnik

**Elektro Kurt Mauer** | Rheinauer Straße 11  
 68782 Brühl-Rohrhof | Tel.: 06202 702373  
 Mobil: 0171 5250091 | elektro-mauer@gmx.de



**COMPUTER-Probleme?**  
 Rufen Sie uns, wir kommen prompt und preiswert!

**www.PC-Rufservice.de**  
 Timo Röllinghoff · Gartenstr. 36 · 68782 Brühl  
 mobil: 0178.751 0000 oder Tel. 06202.40 94 510

**KURZER WEG ZUM GUTEN SERVICE!**

**Die Physikalische Gefäßtherapie BEMER®  
 bei Rückenschmerzen & Verspannungen**

Vortrag über Arthrose und andere chronische Schmerzen

**Wann:** 12.11.2015 um 19:00 Uhr  
**Wo:** Volkshochschule Schwetzingen  
**Kosten:** 5 €  
**Referent:** Joachim Richler BEMER Repräsentant

Anmeldung erforderlich unter Tel: 06202/22535  
 oder E-Mail : [info@massagepraxis-richler.de](mailto:info@massagepraxis-richler.de)



**FERNWÄRME GANZ NAH ...**

Fernwärme hat viele Vorteile. Wir bringen sie Ihnen nahe: zum Beispiel direkt in Ihrem Haus mit der Installation einer Hausübergabestation.  
 Planung, Beratung, Ausführung:  
 Wir kümmern uns.

**BENZLER**  
**SANITÄR · HEIZUNG · SOLAR**

Mozartstraße 30a · 68782 Brühl  
 Telefon 06 202 - 759 90





# AVR aktuell

Kompetenz für grüne Energie!

www.avr-umweltservice.de

AUSGABE November 2015

Klimaschädliche Emissionen zu verringern und verstärkt auf erneuerbare Energien zu setzen, das sind die Eckpfeiler unseres regionalen Klimaschutzkonzeptes. Dafür hat die AVR Energie jede Menge Energieprojekte auf der Agenda. Wir sind der kompetente und innovative Partner und Dienstleister für Städte, Gemeinden, Gewerbe und natürlich auch für Sie, die privaten Haushalte. Gemeinsam mit unseren Kooperationspartnern aus Wirtschaft und Wissenschaft sorgt die AVR Energie für das passende Know-how. Das gemeinsame Ziel von Landkreis und AVR: den Klimaschutzgedanken in allen bisherigen und zukünftigen Projekten und Wertschöpfungsstufen noch fester zu verankern. Machen Sie mit, wir freuen uns über Ihr Interesse und auf Ihre Unterstützung!



Nadine Maier,  
Kaufm. Leiterin der AVR Energie GmbH

## Ihr direkter Draht zu uns!



Immer gerne für Sie da, wenn's um Ihre Energie geht! Service-Nr. 07261 931-555

## Thermografie-Aktion

2016

Jetzt  
anmelden  
und langfristig  
sparen!

Aktions-  
preis:  
**119** Euro



Mit unseren **Thermografieaufnahmen** zeigen wir Ihnen, an welchen Stellen Ihres Gebäudes **Wärme entweicht** und wo sich eventuelle Mängel in der Gebäudehülle befinden. Eine **hochmoderne Infrarotkamera** macht's möglich.

### Nutzen Sie die Vorteile:

- Aufzeigen von Wärmebrücken und Wärmeverlusten
- Erkennen von Durchfeuchtungen bzw. Leckagen
- Aufzeigen von undichten Türen und Fenstern
- Dokumentation von Schwachstellen am Gebäude

### Unser Leistungspaket:

- Mindestens sechs Außenaufnahmen
- Erläuterungen zu Ihren Infrarotbildern
- Tipps zur Behebung möglicher Schwachstellen
- Hinweise zur neuen Energieeinsparverordnung

www.avr-energie.de oder Tel. 07261-931-550



Unter allen Bestellern  
bis zum 31.01.2016  
verlosen wir  
eine **Apple Watch!**

Apple, Apple Watch sind eingetragene Markenzeichen von Apple Inc., Cupertino, California, USA

## AVR KlimaStrom

**Trotz steigender Netzentgelte:  
Ihr Strompreis bleibt stabil für 2016!**

### Überraschend anders!

Sauberer Strom, ein persönlicher Beitrag zum Klimaschutz, mit „Normalstrom“ vergleichbare (teilweise sogar günstigere) Preise? Mit **AVR KlimaStrom** bieten wir Ihnen jetzt ein Stromprodukt an, das zu 100 % **sauber und ökologisch** ist!

Also: **Jetzt wechseln!**  
www.avr-klimastrom.de

### Volle Spannung

für die Steckdose

