



# BRÜHLer

## Rundschau

Verantwortlich für den amtlichen Teil, alle sonstigen Verlautbarungen und Mitteilungen Bürgermeister Dr. Ralf Göck o.V.i.A. Internet: <http://www.bruehl-baden.de>, E-Mail: [buergemeisteramt@bruehl-baden.de](mailto:buergemeisteramt@bruehl-baden.de), Fax 06202/200314.  
Verantwortlich für den **Anzeigenteil**: Klaus Nussbaum, Opelstr. 29, 68789 St. Leon-Rot. Druck und Verlag: Nussbaum Medien St. Leon-Rot GmbH & Co. KG, Opelstraße 29, 68789 St. Leon-Rot, Internet: [www.nussbaum-slr.de](http://www.nussbaum-slr.de).  
Anzeigenannahme: K. Nussbaum Vertriebs GmbH, Opelstr. 29, 68789 St. Leon-Rot, Tel. 06227 5449-0, Fax 06227 5449-1190, Internet: [www.knvertrieb.de](http://www.knvertrieb.de). Zuständig für die **Zustellung**: Fa. G.S. Vertriebs GmbH, Opelstraße 1, 68789 St. Leon-Rot, Tel. 06227/35828-30, E-Mail: [info@gsvertrieb.net](mailto:info@gsvertrieb.net), Internet: [www.gsvertrieb.net](http://www.gsvertrieb.net)

[www.bruehl-baden.de](http://www.bruehl-baden.de)

Freitag, 29. Januar 2016

54. Jahrgang / Ausgabe 4

### Das neue Semester beginnt am 22. Februar. - Die Kursangebote sind im Innenteil aufgeführt -

Das neue  
VHS-Programm  
ist da

Anmeldung  
ab Montag, 1. Februar

im Rathaus  
06202 2003-38

oder direkt bei der  
VHS in Schwetzingen  
06202 2095-0

E-Mail: [info@vhs-schwetzingen.de](mailto:info@vhs-schwetzingen.de)

Kursbeginn  
22. Februar  
Und so können Sie sich  
anmelden:  
telefonisch 06202 2095-0,  
schriftlich,  
per Fax 06202 2095-40,  
oder per E-Mail über das  
Online-Programm.

erhältlich bei  
der VHS in  
Schwetzingen,  
Mannheimer Str. 29, in den  
Rathäusern und Bibliotheken der  
Mitgliedsgemeinden, bei den Spar-  
kassen, Banken und Buchhand-  
lungen sowie in zahlreichen  
Geschäften im VHS-Bezirk.  
Das komplette Programm ist auch  
im Internet abrufbar unter  
[www.vhs-schwetzingen.de](http://www.vhs-schwetzingen.de)

Öffnungszeiten  
Mo, Di, Do  
8.00-12.00 und  
14.00-18.00 Uhr  
Mi, Fr  
8.00-12.00 Uhr

## Programm

Frühjahr/Sommer 2016



1250  
766-2016  
SCHWETZINGEN  
SUEZZINGEN

vhs  
Volkshochschule  
Bezirk Schwetzingen e.V.



## Aus dem Gemeinderat

Der Brühler Gemeindehaushalt 2016 und die mittelfristige Finanzplanung bis 2019 standen im Mittelpunkt der letzten öffentlichen Gemeinderatssitzung.

### Haushaltsplan 2016

Vor dem Beschluss des Haushaltsplans stand eine einstündige Debatte mit vielen Zahlen und noch mehr Prognosen. Auffallend häufig wurde auch die weitere Zukunft bemüht, wobei in der Hufeisengemeinde der finanzpolitische Horizont momentan eher als Bedrohung denn als Hoffungszeichen erscheint. Wenn alles so kommt, wie es der Kämmerer Robert Raquet für den Zeitraum bis 2019 in seinem Haushaltsplan 2016 aufgeschrieben hat, werden die Rücklagen von über elf Millionen Euro komplett aufgebraucht sein und der Schuldenstand wird deutlich anwachsen.

In seiner einleitenden Stellungnahme streifte Bürgermeister Dr. Ralf Göck „die guten Zahlen des Gemeindehaushalts 2016“, also die hohen Rücklagen und die steigenden Steuereinnahmen. Wo Licht ist, gebe es auch Schatten: Die Verschuldung steige und die laufenden Ausgaben könnten schon im zweiten Jahr nicht mit den laufenden Einnahmen gedeckt werden: „Unsere Ausgaben für Personal- und Sachmittel steigen stärker als die Einnahmen“, sei im Haushaltsplan nachzulesen, so Göck, und weiter, dass „unser Wirtschaften nicht nachhaltig ist“. Zumindest in dem Sinne, dass nicht nur für die Erhaltung sondern auch anteilig die Kosten für eine Neuanschaffung ausreichend Mittel berücksichtigt werden. Verdeutlicht hat er dies anhand der gerade erbauten Sporthalle. Die neue Haushaltsführung Doppik verlange nicht nur die Einplanung der Mittel für kommende Sanierungen, sondern auch Mittel für einen Neubau in ferner Zukunft zurückzulegen (Abschreibung). Summiert man diese buchhalterischen Rücklagen für das laufende Jahr, so steure man auf ein Defizit bei den zu erwirtschaftenden Abschreibungen von rund zwei Millionen Euro zu.

Während bei dem ersten Ziel, die laufenden Ausgaben aus laufenden Einnahmen zu finanzieren, möglicherweise noch eine Trendwende möglich sei, werde dies bei diesen Abschreibungen wohl nicht möglich werden. Aus dem Blickwinkel der Haushaltstheoretiker lebt Brühl damit auf Kosten der nachfolgenden Generation – wobei das nur dann gelte, wenn die Gemeinde in 50 Jahren tatsächlich wieder eine Halle bauen will. Bei einer Firma mit Maschinen gehe es um notwendige Produktionsmittel. Eine Sporthalle sei dagegen nicht per se eine notwendige Investition im Sinne eines Produktionsmittels. Trotzdem regte Göck an, spätestens im Frühsommer die Gründung einer Haushaltsstrukturkommission vorzunehmen, um Einsparpotenziale oder auch Einnahmesteigerungen intensiv erörtern zu können. Auch wenn der Horizont nicht gerade leuchte: „Die Gemeinde steht finanziell immer noch gut da, noch gibt es keine Krise“, fasste Göck zusammen und wies darauf hin, dass Prognosen über die kommenden drei Jahre stets mit Vorsicht zu genießen seien. So sei die Größenordnung der Ausgaben für das Sportpark-Süd-Projekt relativ klar.

Die Einnahmen aus dem Verkauf des FV-Geländes stünden dagegen bisher nicht dagegen. In den Augen Göcks ist es wahrscheinlich, dass den Investitionsausgaben zu einem erheblichen Teil genügend Einnahmen gegenüberstehen werden, um den finanzpolitischen Spielraum zu erhalten.

Bernd Kieser (CDU) blickte eher sorgenvoll in die Zukunft: „Ab dem Jahr 2020 könnte sogar die Gesetzmäßigkeit des Brühler Gemeindehaushalts in Frage stehen.“ Daher müsse schon jetzt jedes Vorhaben auf seine „unbedingte Erforderlichkeit“ geprüft werden. Vor allem weil es nicht gelinge, die laufenden Kosten durch laufende Einnahmen zu decken. Nicht in Frage stellte der CDU-Mann dabei übrigens die Personalkosten. Mittlerweile knapp sieben Millionen Euro. Ein Plus von fast 350 000 Euro im Vergleich zum Vorjahr. Die Neueinstellungen im Ordnungsamt, dem Bauamt und im Rahmen der Kinderbetreuung seien richtig und gut.

Ein Ansatz, den auch Hans Hufnagel (SPD) nicht in Zweifel zog. Natürlich sei der Ausblick nicht rosig. Aber Hufnagel teilte eher den Optimismus des Bürgermeisters, dass die Gemeinde einen soliden Haushaltskurs beibehalten kann. Wichtig sei bei diesem Zahlenwerk zu wissen, dass zwar Ausgaben in der mittelfristigen Finanzplanung berücksichtigt seien, nicht aber potenzielle Einnahmen.

Trotzdem müsse mehr als früher bei Projekten aller Art auf die Folgekosten geachtet werden. Erfreulich ist in seinen Augen dagegen, dass 2016 keine Gemeindesteuern erhöht würden. Und das obwohl die Hebesätze im Vergleich zu anderen Gemeinden relativ tief lägen.

Auch Heidi Sennwitz (FW) betonte, dass angesichts des eindeutig im Steigen begriffenen Schuldenstands und dem drastischen Rückgang der liquiden Mittel jede Investition doppelt kritisch geprüft werden müsse. Dazu gehöre auch das Land an seine Verantwortung zu erinnern. Denn obwohl die Lasten der Kinderbetreuung anstiegen, wurden die Zuschüsse von der Landesregierung nicht angepasst.

Klaus Triebskorn (GL) monierte, dass die Beratungen über die Haushaltsanträge nicht öffentlich behandelt würden – und am Ende ohne Erläuterungen ein Abnicken des Zahlenwerks anstehe. Wegen des Sportpark-Süd-Projekts lehnte die GL die Haushaltssatzung 2016 ab. Zuvor beantragte er für den Haushalt 2016 Mittel in Höhe von 150 000 Euro, um etwaig freie Wohnungen für Flüchtlinge anmieten zu können. Er wurde abgelehnt mit der Begründung, dass diese Maßnahme bereits projektiert sei und von der Gemeinde verfolgt werde.

Maurizio Teske (JL) betonte dagegen die Ausrichtung dieses Zahlenwerks auf die Zukunft. Natürlich dürften die Schulden nicht aus den Augen verloren werden. Doch in dem ambitionierten Investitionsprogramm erkannte Teske klar einen Mehrwert für die Gesellschaft. Und so ging die Haushaltssatzung 2016 am Ende bei drei Gegenstimmen der GL mit großer Mehrheit durch den Gemeinderat.

Einstimmig und ohne jede Diskussion ging anschließend die Annahme einer Spende über 1000 Euro des Containerdienstes Fuchs für das Haus der Kinder durch den Gemeinderat.

### Informationen des Bürgermeisters

Entgegen einer Aussage von GR Triebskorn in einer vergangenen Sitzung zur Änderung des Bebauungsplans Görngasse stellte der Bürgermeister nochmals klar, dass durch diese Änderung gegenüber dem bisherigen Plan keine höhere GRZ möglich werde, also auch kein höherer Versiegelungsgrad zu befürchten sei.

### Fragen der Bürgerinnen und Bürger

Nach Ansicht von Frau Gaillard-Schuhmacher laufe derzeit vieles bei der Betreuung von Flüchtlingen improvisiert und parallel nebeneinander her. Sie wollte wissen, ob es geplant sei im Rathaus eine Koordinierungsstelle einzurichten.

Zwar sei diese Koordinierung in Zusammenarbeit mit den beiden Kirchengemeinden angedacht, aber mit Thomas Weis, der diese Problemstellungen bereits in den 90er Jahren bearbeitet habe und seinem künftigen Sachgebietsleiter Benjamin Weber stehe Personal zur Verfügung.

Wenn neue Flüchtlinge zugewiesen werden gebe es geplante Abläufe. Allerdings könne eine individuelle Betreuung, z. B. bei einem Vorstellungstermin an einer Schule, nicht immer durch Hauptamtliche geleistet werden.

In der nächsten Sitzung der Brühler Flüchtlingsinitiative sollen z. B. Gruppen gebildet werden, die die Flüchtlinge in solchen Situationen begleiten oder z. B. auch bei der Suche von Praktikumsplätzen unterstützen können. Die Bündelung von Informationen sei ebenfalls ein Thema.

Herr Peters wollte wissen, ob dem Bürgermeister bereits neue Investoren für das Geothermieprojekt bekannt seien. Dr. Göck verneinte dies.

Frau Montag wollte wissen, ob es stimme, dass Flüchtlinge in naher Zukunft in Brühler Turnhallen untergebracht werden sollen. Außerdem wollte sie wissen, wie in der kommenden Freibadsaison die Sicherheit dort gewährleistet werden soll.

Bürgermeister Dr. Göck ist von einer Unterbringung in einer Sporthalle nichts bekannt. Er sehe auch keine Rechtsgrundlage für eine solche Maßnahme. Im Freibad habe man es auch in der Vergangenheit immer wieder mit problematischen Besuchern zu tun gehabt. Man sei daher schon seit einigen Jahren dort Kummer gewohnt. Verstöße wurden mit Verweisen geahndet, die von tageweise bis lebenslangem Hausverbot geahndet würden. Das Problem sei aber sicherlich nicht Brühl-spezifisch.

## Amtliche Bekanntmachungen



### Einladung zur nächsten öffentlichen Sitzung der Verbandsversammlung des Schulverbandes Bildungszentrum Brühl-Ketsch

am **Mittwoch, 03. Februar 2016, 18.00 Uhr** im Sitzungsraum  
der Marion-Dönhoff-Realschule Brühl-Ketsch.

#### Tagesordnung

1. Wirtschaftsplan für das Wirtschaftsjahr 2016
2. Überörtliche Prüfung der Haushalts-, Kassen- und Rechnungsführung des Zweckverbandes Bildungszentrum Brühl-Ketsch in den Wirtschaftsjahren 2009 – 2014
3. Informationen durch den Verbandsvorsitzenden
4. Fragen und Anregungen der Mitglieder der Verbandsversammlung

gez. Jürgen Kappenstein  
Verbandsvorsitzender

### Neujahrsempfang

Die beim Neujahrsempfang gezeigte Präsentation über Brühl, erstellt von Meikel.TV, kann jetzt im Internet unter [www.bruehl-baden.de](http://www.bruehl-baden.de) -> „Beim Neujahrsempfang 2016 in der Festhalle“ heruntergeladen werden.

### Neuer Ortsplan der Gemeinde Brühl erschienen

*Links und rechts am Rhein*



**BRÜHL**  
RHEIN-NECKAR-KREIS



**Ortsplan**

5. Auflage 2016

Seit der letzten Auflage des großen Brühler Ortsplans aus dem Jahre 2006 hat sich in der Gemeinde Brühl vieles weiterentwickelt und verändert.

So wurden die Neubaugebiete „Bäumelweg Nord“ und „Schütten-Lanz“ erschlossen, umfangreiche Sanierungen in den Gebieten „Hauptstraße“ und „Hofplatz“ durchgeführt, eine neue Sporthalle errichtet und es entstand ein Campingplatz auf der Kollerinsel.

Aus diesem Grund wurde nun in Zusammenarbeit mit dem Ingenieurbüro Schwegler aus Eppelheim die fünfte Auflage des anzeige-freien Brühler Ortsplans im DIN-A1-Format erstellt. Der bei einer

Größe von 80 mal 60 cm gut lesbare Ortsplan bietet mit seiner detaillierten kartographischen Darstellung des Gemeindegebietes inklusive eines alphabetischen Straßenverzeichnisses sowohl Besuchern als auch Einwohnern der Gemeinde Brühl eine informative und übersichtliche Orientierungshilfe.

Die fünfte Auflage des Brühler Ortsplans kann gegen eine Gebühr in Höhe von 2,00 Euro an der Rathausförde erworben werden.

### Kassier- und Reinigungstätigkeit im Frei- und Hallenbad

Die Gemeinde Brühl stellt befristet bis zum Ende der Freibad-saison 2017 eine

#### Kassier- und Reinigungskraft

im Frei- und Hallenbad Brühl ein.

Es handelt sich um eine Teilzeitbeschäftigung mit 22 Stunden wöchentlich, bei der zu der Kassiererfähigkeit bedarfsgerecht sonstige anfallende Arbeiten, insbesondere Reinigungsarbeiten, zu verrichten sind. Wochenendarbeit ist erforderlich.

Die Arbeitsbedingungen richten sich nach den Bestimmungen des Tarifvertrages für den öffentlichen Dienst (TVöD).

Ihre Bewerbung mit den üblichen Unterlagen richten Sie bitte an das BÜRGERMEISTERAMT BRÜHL, Hauptstraße 1, 68782 Brühl

Für Auskünfte zum Aufgabengebiet oder in fachlichen Fragen stehen Ihnen direkt im Frei- bzw. Hallenbad Bäderleiter Bruno Montag sowie in der Verwaltung Herr Dirk Faulhaber (Tel.: 06202/2003-26; in personalrechtlichen Fragen Herr Karlheinz Geschwill (Tel.: 06202/2003-24) persönlich oder telefonisch zur Verfügung.

Weitere Informationen über unsere Gemeinde erhalten Sie unter [www.bruehl-baden.de](http://www.bruehl-baden.de).

### Online Handel in Brühl und Rohrhof?

Noch hat Brühl einen im Vergleich zu den umliegenden Gemeinden gut funktionierenden stationären Handel. Der Druck auf den örtlichen Handel und die Dienstleistungen nimmt aber zu. Die Online-Umsätze nehmen zu und zwingen alle zur Anpassung an die „neue“ Situation.

Ein funktionierendes Gewerbe soll die Brühler und Rohrhofer Bevölkerung mit Waren und Dienstleistungen versorgen, aber auch zur Sicherung von Arbeitsplätzen vor Ort beitragen. Ziel ist auch, einem Aussterben der „Einkaufsmeilen“ in den Ortskernen von Brühl und Rohrhof entgegenzuwirken, und Händler und Dienstleister abseits der Hauptstraßen „sichtbar“ und die Bevölkerung auf die hier angebotenen Dienstleistungen aufmerksam zu machen.

Dazu könnten auch in Brühl die Chancen einer Onlinepräsenz mit einem zusätzlichen Vertriebsweg erkannt und genutzt werden. Da es vielen kleineren Gewerbetreibenden jedoch am erforderlichen Budget oder schlicht an der Zeit fehlt, mit ihrem Unternehmen „online“ zu gehen, möchte Bürgermeister Dr. Ralf Göck den Gewerbetreibenden Ideen für gemeinsame Konzepte vorstellen, und zum Mitmachen ermuntern. Auch Freiberufler sind eingeladen, sich hier zu beteiligen.

Die Gemeinde lädt daher alle an dem Thema interessierten Gewerbetreibenden, Handwerker, Dienstleister und Freiberufler auf

**Mittwoch, 17. Februar 2016, 19 Uhr, in den Sitzungssaal des Rathauses, Hauptstraße 1, in Brühl**

ein.

Zum einen wird aus Illingen darüber berichtet, wie ein solches Projekt praktisch gestartet wurde, und zum anderen wird ganz konkret eine lokale Online-Plattform vorgestellt, die in Hirschberg entwickelt wurde. Mit dieser könnte im Laufe des Jahres 2016 in Brühl gestartet werden, wenn ein **ausreichendes Interesse der Gewerbetreibenden daran besteht**.

Noch an diesem Abend soll eine Vorbereitungsgruppe gebildet werden, die die Einführung einer solchen Online-Präsenz begleitet. Wer vorher schon mehr wissen möchte, meldet sich unter [buerglermeisteramt@bruehl-baden.de](mailto:buerglermeisteramt@bruehl-baden.de).



**Altersjubilare**

31.01.	Frau Anna Reichel geb. Hiemer	85 Jahre
02.02.	Herr Theodor Kroker	90 Jahre
02.02.	Frau Liselotte Hohmann geb. Hensel	90 Jahre
02.02.	Herr Werner Dorsch	75 Jahre
02.02.	Frau Ute Schumacher geb. Martin	75 Jahre
04.02.	Frau Gertrud Hofmann geb. Schwenzer	85 Jahre
04.02.	Frau Monika Pangraz geb. Krause	75 Jahre

Wir gratulieren recht herzlich!

## Öffentliche Einrichtungen

**Hallenbad Brühl**

Ormessonstraße 3, Tel. 06202/72203

**Hinweis an unsere Badegäste:**

Am Fastnachtsdienstag, dem 09.02.2016, ist das Hallenbad nur vormittags von 07.30 Uhr bis 12.00 Uhr geöffnet. Kassenschluss ist um 11.00 Uhr.

Wir bitten um Ihr Verständnis.

Es grüßt mit Ahoi

Das Bäderteam

**Tipp:** Jetzt schon an der Hallenbadkasse die Saisonkarte(n) für die kommende Freibadsaison sichern.

Wir freuen uns auf Ihren Besuch.



## Kindergarten St. Michael Rohrhof

**Erste Hilfe für die Schulanfänger**

Der 14.01.2016 war ein ganz besonderer Tag für die Schulanfänger des kath. Kindergartens St. Michael, denn an diesem Tag kam Frau Tuschner, eine Sanitäterin und Ersthelferausbildlerin des „Roten Kreuzes“ in den Kindergarten, um die Kinder zu Ersthelfern „auszubilden“. Dabei unterteilte sie den Vormittag in einen theoretischen und einen praktischen Teil, wobei im theoretischen Abschnitt die Grundlagen für die Praxis gelegt wurden.

Zu ihrer Unterstützung hatte Frau Tuschner ihre Handpuppe „Pflaster Paul“ dabei.

Er erzählte den Kindern wie er sich auf dem Spielplatz verletzt hatte, woraus sich die Frage entwickelte, was die Kinder machen können, wenn sie selbst so eine Situation erleben.

Dabei war es Frau Tuschner wichtig, den Kindern deutlich zu machen, dass sie sich auf jeden Fall trauen sollen, Fremde um Hilfe zu bitten, aber niemals mit ihnen mitgehen dürfen.

Weiterhin wurden die Möglichkeiten besprochen, einen Notruf über Handy, Telefonzelle, Notrufsäule oder -kasten abzusetzen.

Der Theorie teil wurde in die beiden Themen: „Ich kann trösten“ und „Ich kann Hilfe holen“, unterteilt.

Dabei war es natürlich wichtig, die Notrufnummern kennen zu lernen, sie zu verinnerlichen und zu erfahren, was bei einem Notruf zu beachten ist. Verdeutlicht wurde dies mit Hilfe einer „Notruf Hand“ und vertieft mit einem „Erste-Hilfe-Memory“.

Nach einer kleinen Pause wurde es für die Kinder richtig spannend. Sie wurden in zwei Kleingruppen unterteilt, wobei eine Gruppe einen Rettungswagen besichtigen durfte, den ein Kindergartenpapa, der Rettungsassistent ist, spontan besorgt hatte. Das war natürlich das Highlight, ein Rettungswagen, der vorm Kindergarten vorfuhr, der noch dazu besichtigt werden durfte und bei dem die Kinder das Martinshorn ein- und ausschalten konnten.

Der Rettungsassistent zeigte und erklärte den Kindern alle wichtigen Geräte „an Bord“. Große Aufregung entstand, als die Kinder verschiedene Geräte am eigenen Leib ausprobieren und erfahren durften. Währenddessen erlebten die Kinder der anderen Gruppe staunend das Schminken von Schürf-, Schnitt- und Risswunden sowie einer Verbrennung am eigenen Leib.

Dazu gab es immer eine Geschichte, wie es zu der „Verletzung“ gekommen war. Nun bekam jedes Kind ein Verbandspäckchen mit Pflaster, Verbänden etc.

Jetzt wurden die Kinder richtig aktiv. Sie legten sich in Partnerübungen Verbände an. Zum Schluss durfte sich jedes Kind selbst einen Fingerkuppenverband, der richtig professionell aussah, und einen Verband am eigenen Bein anlegen. Im Anschluss daran wurden die Gruppen gewechselt. Voller Stolz gingen alle Schulanfänger am Ende des Vormittags in ihre Gruppen zurück.

Ein ganz großes Dankeschön geht an Frau Tuschner, die den Kindern auf kindgerechte, interessante und abwechslungsreiche Art und Weise, Wissen zum Thema Erste Hilfe vermittelt hat sowie an Herrn Kullmann, den Sanitäter des Rettungswagens für seine Spontanität, seine Informationen und seine Geduld.

## KINDERFLOHMARKT

des kath. St. Michael Kindergarten



**Wann:** Samstag den 27.02.2016 von 10.30 bis 13.00 Uhr

**Wo:** im kath. Pfarrzentrum; Hauptstr. 17, 68782 Brühl

**Des Weiteren bieten wir:**

Kaffee + Kuchen + Getränke Verkauf an

**Möchten Sie verkaufen?**

Die Standgebühr beträgt:

**7 € pro Tisch + 1 Kuchen**

oder

**10 € pro Tisch ohne Kuchen**

Aufbau ist ab 9:30 Uhr

Tische stehen zur Verfügung!

Anmeldung erfolgt bei Anika Weber unter Tel. 0174/2420273





**29 Bibliotheken. 1 Ausweis. 20 Euro.**

## Die Metropol-Card

Unter dem Motto „29 Bibliotheken. Ein Ausweis.“ bieten jetzt **29 Bibliotheken!** in der Metropolregion Rhein-Neckar einen gemeinsamen Nutzungsausweis an. Das Jahresentgelt für die Metropol-Card beträgt 20 Euro. Jede der beteiligten Bibliotheken kann die Metropol-Card ausstellen oder deren Nutzungsdauer verlängern. Zur Erst-Anmeldung und zur Registrierung in weiteren Bibliotheken ist die Vorlage des Personalausweises oder des Reisepasses mit zusätzlichem Adressnachweis erforderlich.

### **Rund 1.700.000 Medien in 29 Gemeinden.**

Die Zusammenarbeit der Öffentlichen Bibliotheken in der Metropolregion Rhein-Neckar bringt den Bürgern viele Vorteile: Rund 1,7 Millionen klassischer Medien wie Bücher, Filme, CDs, Computerspiele, Zeitschriften und Zeitungen stehen in den teilnehmenden 29 Bibliotheken zur Verfügung. Der Bestand ist umfassender und hochwertiger als nur in der eigenen Heimatbibliothek. Insgesamt gilt die Metropol-Card damit in über 80 Ausleihstellen!

### **Mehr Angebot für weniger Geld.**

Statt in jeder teilnehmenden Bibliothek Jahresgebühren zu bezahlen, steht das gesamte Angebot für lediglich 20,00 Euro 12 Monate lang zur Verfügung!

### **Umtausch vorhandener Ausweise möglich.**

Wer von dem Angebot Metropol-Card profitieren will, kann sich in einer der beteiligten Bibliotheken anmelden und dort auch die Gebühr für einen Zeitraum von zwölf Monaten zahlen. Von 2007 bis heute wurden fast 12.000 Metropol-Cards ausgegeben!

Vorhandene Bibliotheks-Ausweise können in die Metropol-Card getauscht werden, Restlaufzeiten werden dabei berücksichtigt.

Selbstverständlich ist es weiterhin möglich, nur die Bibliothek in einer der Gemeinden zu nutzen. Es bleibt dann beim gewohnten Ausweis und den bekannten Konditionen.

**Gemeindebücherei Brühl, Ormessonstr. 3**

Tel.: 702983 FAX: 702984

E-Mail: [buecherei@bruehl-baden.de](mailto:buecherei@bruehl-baden.de)

**Öffnungszeiten Gemeindebücherei Brühl**

Mo, Mi, Fr. 10-12 u.14-18 Uhr

Di + Do geschlossen

Internet: [www.gemeindebuecherei.bruehl-baden.de](http://www.gemeindebuecherei.bruehl-baden.de)

und [www.metropol-card.net](http://www.metropol-card.net)

Medien zum Download: [www.metropolbib.de](http://www.metropolbib.de)

Koordiniert werden Metropol-Card und Metropolbib.de vom „Metropol-Card-Bibliotheken Rhein-Neckar e.V.“ Die Geschäftsstelle ist in Heidelberg.

Bundesweit einzigartig ist die Kombination aus Onleihe-Verbund und gemeinsamen Bibliotheksausweis über drei Bundesländer hinweg: Baden-Württemberg, Hessen und Rheinland-Pfalz.



### **Die Metropol-Card im Internet:**

<http://metropol-card.net>

Informationen zum Angebot, Links zu den teilnehmenden Bibliotheken, Möglichkeit zur bibliotheksübergreifenden Katalog-Recherche u. a. m.



### **Faschingsbücher aus der Gemeindebücherei**

**Noch etliche Faschingsbücher und Faschings-CDs stehen unseren Lesern auf Ausstellungstischen zur Verfügung und können entliehen werden.**



## Bereitschaftsdienste



### Notrufe

Feuerwehr/Notarzt/Rettungsdienst 112

Polizei 110

Polizeiposten Brühl,  
Hauptstr. 1 71282

Polizei-Revier Mannheim-Neckarau  
Rheingoldplatz 4 (durchgehend) 0621/83397-0

Kreiskrankenhaus Schwetzingen,  
Bodelschwinghstr. 84-30

Giftnotrufzentrale Freiburg 0761/19240

Frauenhaus Heidelberg 06221/831282

Frauenhaus Mannheim 0621/744242

Hilfetelefon „Gewalt gegen Frauen“  
365 Tage, 24 h (kostenlos und anonym)  
www.hilfetelefon.de 0800/0116016

Telefonseelsorge 0800/1110111

Ärztlicher Akut-Dienst für Privatpatienten und  
Selbstzahler - PrivAD, 24h 01805/304 505

### Störungsdienste

#### Strom

#### EnBW Regional AG

Regionalzentrum Nordbaden 07243/180-0

- Zentrale Ettlingen 0800/3629477

- Störungsmeldestelle (Strom)

- Beratungsservice 06202/2774-0

- Bezirkszentrum Schwetzingen 0800/3629000

- Servicetelefon

Gas, Wasser, Fernwärme

MVV Energie AG Mannheim 0800/6882255

- Service-Hotline 0800/2901000

- Notfall-Hotline

AVR Kommunal GmbH

www.avr-kommunal.de 07261/9310

- Zentrale 07261/931931

- Störungen bei der Abfuhr

Ärztlicher Bereitschaftsdienst Schwetzingen:

Notfallzentrale Schwetzingen und Umgebung

Schwetzingen, Markgrafenstr. 2-9, Tel. 116 117

Die ärztliche Notfallzentrale ist dienstbereit:

Werktag:

Montag, Dienstag und Donnerstag von 19.00 bis

am Folgetag 7.00 Uhr

Mittwoch von 13.00 bis Donnerstag 7.00 Uhr

#### Wochenende:

Freitag bis Montag von 19.00 bis 7.00 Uhr

(durchgehend geöffnet)

#### Feiertage:

Feiertag Vorabend von 19.00 bis Folgetag 7.00 Uhr

#### Zahnärztlicher Notfalldienst

im Facharztzentrum Mannheim,

Collinstraße 11, im Erdgeschoss links, 68161 Mannheim

(gegenüber Theresienkrankenhaus und parallel zur AOK)

Am Wochenende:

Tag und Nacht, von Freitag, 19.00 Uhr bis Montag 06.00 Uhr

Werktags: Nacht, von 19.00 Uhr - 06.00 Uhr

Gesetzliche Feiertage: auch tagsüber von 06.00 Uhr - 19.00 Uhr

**Telefonische Anmeldung für die oben genannten Sprechzeiten nicht erforderlich!**

#### Fachärztlicher Bereitschaftsdienst

##### Rhein-Neckar-Kreis:

Augenärzte 0180 6062211

Kinderärzte 0180 662122

#### Apotheken-Notdienst:

##### Sa. 30.01.2016:

Kurpfalz-Apotheke, Oftersheim, Mannheimer Str. 60,

Tel. 06202-59480

##### So. 31.01.2016:

St.-Martin-Apotheke, Schwetzingen, Carl-Theodor-Str. 21,

Tel. 06202-4860

##### Mo. 01.02.2016:

Schubert-Apotheke, Plankstadt, Schubertstr. 41,

Tel. 06202-923305

St.-Florian-Apotheke, Reilingen, Kirchenstr. 23,

Tel. 06205-5763

##### Di. 02.02.2016:

Dreikönig-Apotheke, Schwetzingen, Mannheimer Str. 1,

Tel. 06202-4700

##### Mi. 03.02.2016:

Sonnen-Apotheke, Brühl, Messplatz 4, Tel. 06202-71288

##### Do. 04.02.2016:

Stadt-Apotheke, Hockenheim, Heidelberger Str. 11,

Tel. 06205-4277

##### Fr. 05.02.2016:

Luchs-Apotheke, Altlußheim, Hauptstr. 101,

Tel. 06205-39500

Luisen-Apotheke, Plankstadt, Luisenstr. 26,

Tel. 06202-4727

#### Der Apothekennotdienst wechselt täglich um 8.30 Uhr.

#### Apotheken-Notdienstfinder (bundesweit):

Handy: 22 8 33 (max. 69 ct/Min./SMS)

Festnetz: 0800 00 22 8 33 (kostenlos)

Internet: www.aponet.de

#### Tierärztlicher Notdienst

In dringenden Notfällen rufen Sie bitte Ihren Haustierarzt an.



## Ehrhart-Schott-Schule

### Tag der offenen Tür

Alljährlich im Februar lädt die Ehrhart-Schott-Schule zu ihrem Tag der offenen Tür unter dem Motto „Technik in Aktion“ ein.

Am 02. und 03. Februar öffnet das gewerblich-technische Schulzentrum in der Lessingstraße 18 in Schwetzingen für Besucher seine Pforten. Eingeladen sind alle Schüler und Eltern, die sich beruflich orientieren wollen oder sich für die Bildungsabschlüsse Hauptschulabschluss, mittlere Reife, Fachhochschulreife, Abitur mit technischer Orientierung oder für die Weiterbildung zum Techniker interessieren.

Am Dienstag, den 02.02.2016, ab 16.30 Uhr können die Besucher neben den Informationsveranstaltungen zu den Schularten aktiv an verschiedenen Aktionen rund um die Fachbereiche Holztechnik, Kraftfahrzeugtechnik, Mechatronik, Metalltechnik und Körperpflege teilnehmen.

Auch das Berufskolleg und das technische Gymnasium, das mit den beiden Profilen Mechatronik sowie Technik und Management angeboten wird, präsentieren sich, zudem gibt es die Möglichkeit zur Schullaufbahnberatung.

Am Mittwoch, den 03.02.2016, werden vormittags (nach Voranmeldung über unsere Homepage [www.esss.de](http://www.esss.de)) Aktionen für Schulklassen angeboten.

Die Ehrhart-Schott-Schule freut sich, mit diesem Aktionstag zahlreichen Teilnehmern Informationen zur Aus- und Weiterbildung sowie Einblicke in den Werkstattalltag verschiedener Berufe bieten zu können.

Kontaktdaten und weitere Informationen gibt es unter [www.esss.de](http://www.esss.de).

## Hort Jahnschule

### Hort-Kernzeitbetreuung Jahnschule Brühl

Anmeldungen für das kommende Schuljahr 2016/17

**Mittwoch, 10. Februar 2016 bis einschließlich Freitag, 12. Februar 2016 in der Einrichtung (Faschingsferien)**

**Telefonische Terminvereinbarungen werden ab sofort entgegenommen.**

**Ansprechpartner: Frau Ruprecht/Herr Zimmermann**

**Bürozeiten: 9.00 Uhr – 12.00 Uhr**

**Tel. 06202/859675, Kirchenstraße 14**

Die Hort- Kernzeitbetreuung an der Jahnschule ist eine schulergänzende Einrichtung der Gemeinde Brühl.

Die Betreuung der Kinder erfolgt im Rahmen der Betreuten Grundschule von 7.30 Uhr bis 14.00 Uhr

Hort bis 17.00 Uhr.

- Mittagessen möglich.
- Ferienbetreuung möglich.
- Hort auch tageweise inkl. Hausaufgabenbetreuung.



## Aktion 60+

### Glückwunsch für Helmut Mehrer

Seit 2007 wurden jetzt zum fünften Mal Bürgerinnen und Bürger, die sich in einem europäischen Kontext ehrenamtlich in Baden-Württemberg engagieren, mit der Staufermedaille ausgezeichnet. Die Staufermedaille ist eine besondere, persönliche Auszeichnung des Ministerpräsidenten, die erstmals 1977 verliehen wurde.

Europaminister Peter Friedrich schlug diesmal vor, Menschen, die sich im Bereich „Versöhnung, Vergangenheitsbewältigung, Völkerverständigung – Frieden in Europa“ engagieren, auszuzeichnen. „Wir haben Helmut Mehrer vorgeschlagen, weil er sich vorbildlich für diese Bereiche einsetzt“, beglückwünschte Bürgermeister Dr. Ralf Göck den einzigen aus der Metropolregion ausgezeichneten kürzlich im Kreis seiner Mitstreiterinnen und Mitstreiter von der AG 60plus.

Er engagiere sich im Kulturausschuss, in der Partnerschaft mit Ormesson, in der Partnerschaft mit Dourtenga und über die von ihm initiierte Arbeitsgemeinschaft 60plus darüber hinaus auch mit Nachhilfeunterricht für junge Brühlerinnen und Brühler, insbesondere mit Migrationshintergrund.



Sein Engagement mache Mut sich für die friedliche Zusammenarbeit einzusetzen, dankte Göck dem im Dezember im Stuttgarter Staatsministerium Ausgezeichneten.

## Volkshochschule Bezirk Schwetzingen e.V.



### Öffnungszeiten:

Montag, Dienstag und Donnerstag:

8.00-12.00 Uhr und 14.00-18.00 Uhr

Mittwoch und Freitag: 8.00-12.00 Uhr

Information und Anmeldung: Telefon 06202/20950

### Frauenforum – Vormittagsprogramm

Sind Sie an Vorträgen aus den Bereichen Kunst, Psychologie, Soziologie, Politik, Geographie, Literatur und Kunstgeschichte interessiert? Nehmen Sie gerne an Museumsführungen und Exkursionen teil? Wir begrüßen Sie gerne in unserem Frauenforum am Vormittag. Gasthörerinnen 4,- EUR/Vortrag

Veranstaltungsort: Pro SenioreResidenz

### Horst Janssen

Bürgerschreck und Liebling der Schickeria – der geniale Zeichner

Vortrag

Yvonne Weber

Dienstag, 16.02., 9.30-11 Uhr

### Internet der Dinge

Was ist das eigentlich?

Welche Konsequenzen wird diese Entwicklung haben?

Vortrag

Regina Umland

Dienstag, 23.02., 9.30-11 Uhr

### Gefälscht!

Betrug in Politik, Literatur, Wissenschaft, Kunst und Musik

Vortrag

Prof. Dr. Manfred Görlach

Dienstag, 01.03., 9.30-11 Uhr

### Islam und Islamismus

Der Unterschied zwischen dem Islam und seiner Pervertierung im Islamismus

Vortrag

Dr. Gabriele Berrer-Wallbrecht

Dienstag, 08.03., 9.30-11 Uhr

### Vincent van Gogh (1853-1890)

125 Jahre Inspiration

Vortrag mit Dias

Dr. Christina Knapp

Dienstag, 15.03., 9.30-11 Uhr

**Programmbesprechung**

Maria Becker

Dienstag, 22.03., 9.30-11 Uhr

**Das tägliche Leben im alten Ägypten**

Vortrag

Diana Liesegang, M.A.

Dienstag, 05.04., 9.30-11 Uhr

**Der Schwetzingen Schlossgarten**

Fortsetzung der Führung des letzten Semesters

Dr. Ralf Wagner, Schlossgarten Schwetzingen

Dienstag, 12.04.

Anmeldung bis 22.03. bei Maria Becker, Telefon 06202 72308

Treffpunkt: 10 Uhr Haupteingang Schlossgarten

**Mildenberg und Amorbach**

Exkursion

Dorothee Oettli

Dienstag, 19.04.

Anmeldung bis 22.03. bei Maria Becker, Telefon 06202 72308

Abfahrt: Messplatz

**Kafka als Philosoph der Moderne?**

Vortrag

Heinz Antes, M.A.

Dienstag, 26.04., 9.30-11 Uhr

**English for Advanced Learners in the Morning****Mittelstufe B2**

Mehrzweckraum Hallenbad

15 x montags, ab 22.02., 9-10.30 Uhr

**Spanisch 7****Grundstufe A2**

Schillerschule

15 x dienstags, ab 23.02., 20-21.30 Uhr

**De cara a España****Mittelstufe B1**

Schillerschule

15 x dienstags, ab 23.02., 18.30-20 Uhr

**Survival English****Grundstufe A2/B1**

Schillerschule

12 x mittwochs, ab 24.02., 20-21.30 Uhr

**English Refresher****Mittelstufe B1**

Schillerschule

15 x mittwochs, ab 24.02., 18.30-20 Uhr

**English Conversation in the Morning****Mittelstufe B2**

Mehrzweckraum Hallenbad

15 x mittwochs, ab 24.02., 9-10.30 Uhr

**Fit in den Tag****Fitnessgymnastik für jedermann**

Jugendzentrum, Rennerswald 1

10 x freitags, ab 26.02., 9-10.30 Uhr

Anmeldung bis 23. Februar

**Allgemeine Einführung in das Krankheitsbild und****Kennenlernen**

Pro Seniore Residenz

Montag, 29.02., 18-20 Uhr

Eintritt frei

**Experimentierfeld Acrylmalerei**

Schillerschule

6 x donnerstags, ab 03.03., 19.15-21.30 Uhr

Anmeldung bis 29. Februar

**English for Advanced Learners in the Morning****Mittelstufe B2**

Mehrzweckraum Hallenbad

12 x donnerstags, ab 03.03., 9.30-11 Uhr

**Dance-Floor für Kids ab 10 Jahren**

Jugendzentrum, Rennerswald 1

6 x freitags, ab 04.03., 17.30-18.30 Uhr

Anmeldung bis 01. März

**Das frühe Stadium der Demenz**

Was verändert sich durch die Erkrankung und wie kann ich damit umgehen?

Pro Seniore Residenz

Montag, 07.03., 18-20 Uhr

Eintritt frei

**Elternunterhalt**

Vortrag

Pro Seniore Residenz

Mittwoch, 09.03., 18.30-20 Uhr

Eintritt frei

**Das mittlere Stadium der Demenz**

Fortschreitende Symptome

Welche Auswirkungen ergeben sich daraus?

Pro Seniore Residenz

Montag, 14.03., 18-20 Uhr

Eintritt frei

**Alt Heidelberg und seine Burgen im Neckartal**

Filmvortrag

Ev. Gemeindezentrum

Dienstag, 15.03., 15-16.30 Uhr

Eintritt frei

**Demenz und Kunst****Eine Einführung für Pflegekräfte und pflegende Angehörige  
Grundkurs**

Pro Seniore Residenz

Mittwoch, 16.03., 15-16.30 Uhr

Eintritt frei

Anmeldung bis 11. März

**Das späte Stadium der Demenz**

Pro Seniore Residenz

Montag, 21.03., 18-20 Uhr

Eintritt frei

**Betreuungsrecht und Vorsorgevollmacht**

Pro Seniore Residenz

Montag, 04.04., 18-20 Uhr

Eintritt frei

**Die Schweiz****ein kleines Land mit großer Vielfalt**

Diaschau

B&amp;O Seniorenzentrum

Dienstag, 05.04., 15-16.30 Uhr

Eintritt frei

**Lagerung und Transfer**

Pro Seniore Residenz

Montag, 11.04., 18-20 Uhr

Eintritt frei

**Rechtliche und versicherungstechnische Fragen**

Pro Seniore Residenz

Montag, 18.04., 18-20 Uhr

Eintritt frei

**Von Buenos Aires zur Antarktis**

Diaschau

Ev. Gemeindezentrum

Dienstag, 19.04., 15-16.30 Uhr

Eintritt frei

**Der Literaturkreis****Deutschsprachige Literatur nach 1945**

Für das erste Semester dieser neuen Reihe sollten folgende Titel gelesen sein und zu lebhaften, kontroversen und inspirierenden Diskussionen und Analysen führen:

- Rainald Götz (Büchner-Preis 2015): Johann Holtrop (2012)
- Daniel Kehlmann: F (2013) (Longlist Deutscher Buchpreis 2013)
- Ralf Rothmann: Im Frühling sterben (2015)
- Jenny Erpenbeck: Gehen, ging, gegangen (2015) (Shortlist Deutscher Buchpreis 2015)

Festhalle, Hauptstr. 2

Kursleitung: Dagmar Krebaum

4 x mittwochs, 20.04., 11.05., 01.06., 22.06., 18.30-20 Uhr

Anmeldung bis 14. April



**Erbrecht**

Vortrag

Pro Seniore Residenz

Mittwoch, 18.05., 18.30-20 Uhr

Eintritt frei

**Vorsorgevollmacht und Patientenverfügung**

Pro Seniore Residenz

Mittwoch, 08.06., 18.30-20 Uhr

Eintritt frei

**Experimentierfeld Acrylmalerei**

Schillerschule

7 x donnerstags, ab 09.06., 19.15-21.30 Uhr

Anmeldung bis 03. Juni

**Skulpturen aus Speckstein**

Inklusiver Kurs

Schillerschule Pavillon

Samstag, 18.06., 10-18 Uhr

Anmeldung bis 09. Juni

**Skulpturen aus Ytong**

Schillerschule Pavillon

Samstag, 09.07., 10-18 Uhr

Anmeldung bis 01. Juli

**Wildkräuter im Sommer**

Auf einem Spaziergang durch die Natur lernen Sie heimische Wildkräuter kennen. Sie erfahren etwas über die Erkennungsmerkmale und wertvollen Inhaltsstoffe dieser Pflanzen, die Sie als leckere Zutaten z.B. für Salate, Suppen, Brotaufstriche, Saucen, Gemüse und auch Smoothies verwenden können. Kleine Kostproben überzeugen Sie davon.

Anglersee

Sonntag, 10.07., 14-16.15 Uhr

14,- EUR

Anmeldung bis 06. Juli

**33. Hungermarsch 2016 – in Schwetzingen****„Damit unsere Erde allen Menschen Heimat werde“**

Noch nie waren so viele Menschen auf der Flucht wie heute.

An diesem Missstand greift der Hungermarsch ein. Seine Entwicklungspartner stärken die Menschen und geben ihnen Zukunftsperspektiven. Die Erfolge, die sie dabei erzielen, werden die Sprecher der Gemeinden am kommenden Montag um 19.30 im Schwetzingen „Dreikönigshaus“ beschreiben.

Afrika entwickelt sich, und der Kontinent braucht und bekommt Hoffnung. Die Empfänger der Förderung und die von ihnen Betreuten spüren dank des Hungermarschs, dass sie nicht vergessen, sondern in ein weltweites Netz des guten Willens aufgenommen sind. Die Bildung wird weiter aufgebaut.

Vor allem in Ostafrika werden die Schulen der Benediktiner und der Schwestern vom „Kostbaren Blut“ unterstützt. „Dieser Orden „afrikanisiert“ sich, stellen die hiesigen Verantwortlichen fest, „bei uns haben die Nonnen keinen Nachwuchs mehr, wohl aber in Afrika, also lösen sie ihre deutschen Niederlassungen auf und bauen neue Klöster, unter anderem in Tansania“.

In Südafrika unterstützt der Hungermarsch den Kampf gegen Aids und in Westafrika über das Kinderrechtswerk KIRA werden kranke und traumatisierte Kinder geheilt. Auch in den ärmsten Ländern Mittelamerikas, Nicaragua und Haiti, werden Krankenpflege und Bildung aufrechterhalten.

Alle, denen diese Aufgaben am Herzen liegt und die langfristig eine bessere Welt aufbauen wollen: 1. Februar, 19.30, Dreikönigshaus.

Wer sich mit den Zielen des Hungermarschs identifizieren, aber nicht teilnehmen kann, wird herzlich um eine Spende gebeten: Sparkasse Heidelberg – DE 57 672 500 200 024 300005;

Volksbank Kur- und Rheinpfalz DE 62 547 900 000 000 800 007.

**Evangelische Kirchengemeinde Brühl**

Pfarramt Brühl, Kirchenstr. 1, Telefon 71232, Fax 780421,

E-Mail: [evbruehl@evkirche-bruehl-baden.de](mailto:evbruehl@evkirche-bruehl-baden.de)Besuchen Sie unsere Homepage: [www.evkirche-bruehl-baden.de](http://www.evkirche-bruehl-baden.de)**Das Pfarrbüro ist besetzt:**

Mo., Di., Mi. 9.00 – 11.30 Uhr

Do. 10.00 – 11.30 Uhr

Fr. 8.30 – 10.00 Uhr

**Termine mit Pfarrerin Hundhausen-Hübsch nach Vereinbarung** (Tel. 9479529). Pfarrerin Schleich ist krankheitsbedingt nicht erreichbar. Pfarrerin Leonhardt erreichen Sie unter 0621 43746197.

**Sonntag, 31.01.**

10:00 Uhr „Auf der Flucht vor dem Bruder“ – Gottesdienst in der Kirche im Rahmen der regionalen Predigtreihe. Fluchtgeschichten der Bibel (Pfrin. E. Kraus, Oftersheim zu 1. Mose 27-28)

**Montag, 01.02.**

19:30 Uhr Kirchenchorprobe im Gemeindezentrum

**Dienstag, 02.02.**

10:00 Uhr Krabbelgruppe im Gemeindezentrum

19:00 Uhr Männerkreis im Pfarrhaus Brühl: „Kulturen und Menschen – wie ich sie in Mexiko erlebt habe.“ (Paul Böhme)

**Mittwoch, 03.02.**

10:00 Uhr Ökum. Gottesdienst in der Seniorenresidenz Pro Seniore (Bertsch)

10:45 Uhr Ökum. Gottesdienst im Seniorenzentrum B &amp; O (Mehrer)

14:00 Uhr Altentreff im Gemeindezentrum

20:00 Uhr InTakt (Chor) im Gemeindezentrum

20:00 Uhr Konfi-Teamer im Pfarrhaus Brühl

**Donnerstag, 04.02.**

10:00 Uhr Lutherjahr-Ausschuss im Pfarrhaus Brühl

**Kirchliche Nachrichten****Katholische Kirchennachrichten****Hl. Schutzengel Brühl, St. Michael Brühl-Rohrhof**

Pfarramt, Kirchenstr. 15, Telefon 76 31, FAX 78 09 40

[www.kath-bruehl-ketsch.de](http://www.kath-bruehl-ketsch.de). Mail: [pfarramt.roesch@kath-bruehl-ketsch.de](mailto:pfarramt.roesch@kath-bruehl-ketsch.de)**30.01., Samstag - Vorabend vom 4. Sonntag im Jahreskreis**

18:00 Hl. Schutzengel Hl. Messe  
mit den Erstkommunionkindern  
und dem Kinderchor

**31.01., SONNTAG - 4. SONNTAG im Jahreskreis***Jeremias 1,4-5.17-19 – 1Korinther 12,31-13,13 – Lukas 4,21-30*

10:00 St. Sebastian Hl. Messe

**02.02., Dienstag - Darstellung des Herrn (Mariä Lichtmess)**

18:00 St. Sebastian Hl. Messe mit Kerzenweihe

**03.02., Mittwoch - Hl. Blasius**

10:00 Pro Seniore Hl. Messe

10:45 B+O Sen.Heim Wortgottesdienst mit Herrn Mehrer

**05.02., Freitag - Herz-Jesu-Freitag – Hl. Agatha**

17:30 Hl. Schutzengel Rosenkranz

18:00 Hl. Schutzengel Hl. Messe (Pfr Sauer)

**06.02., Samstag**

18:00 St. Michael Hl. Messe (Pfr. Sauer)

mit der Schola

Erteilung des Blasiussegens

**07.02., SONNTAG - 5. SONNTAG im Jahreskreis***Jesaja 6,1-2a.3-8 – 1Korinther 15,1-11 – Lukas 5,1-11*

10:00 St. Sebastian Hl. Messe (Pfr. Sauer)

mit Erteilung des Blasiussegens

10:30 Hl. Schutzengel Krabbelgottesdienst

**Freitag, 05.02.**

- 16:00 Uhr „Die Kirchenmäuse“ für 4- bis 6-Jährige im Untergeschoss des KiGa Heiligenhag
- 17:00 Uhr Jungschar für 7- bis 12-Jährige im Untergeschoss des Kindergarten Heiligenhag
- 18:45 Uhr Treffpunkt Ev. Jugend für Jugendliche bis 14 Jahre im Untergeschoss des KiGa Heiligenhag

**Sonntag, 07.02.**

- 10:00 Uhr „Flucht nach Ägypten“ – Gottesdienst im Gemeindezentrum im Rahmen der regionalen Predigtreihe: Fluchtgeschichten der Bibel (Pfr. M. Schäfer, Plankstadt zu Mt 2)

**Jubelkonfirmation 2016**

Am Palmsonntag, den 20. März 2016, feiern wir einen besonderen Festgottesdienst mit allen, die ihr Konfirmationsjubiläum feiern möchten. Sofern wir alle Adressen herausbekommen, schreiben wir die Jubilarinnen und Jubilare persönlich an. Das ist uns aber nur bei denen möglich, die 1966, 1956, 1951, 1946, oder gar 1941 hier in Brühl konfirmiert wurden. Gemeindeglieder deren Konfirmation damals irgendwo anders stattfand, die diesen Festtag aber mit ihren Jahrgängen hier in Brühl begehen möchten, sind jedoch herzlich eingeladen und willkommen. Bitte melden Sie sich dazu im Pfarramt Kirchenstr. 1 an (Tel. 71232, E-Mail: evbruehl@evkirche-bruehl-baden.de).

	<b>Nachbarschaftshilfe</b> Einrichtung der ev. und kath. Kirchengemeinden Brühl <b>Tel.: 78 02 21</b> Einsatz/Zeitungsteam: Gausbauer A. und Pfundler-Knecht	
--	---	--

**Landeskirchliche Gemeinschaft Brühl****Sonntag, 31. Januar**

- 18.30 Uhr Gottesdienst  
 Predigt: Markus Schulze  
 Thema: Unerhörte – Gebete und dann:  
 Im ev. Gemeindezentrum

**Sonntag 07. Februar**

- 18.30 Uhr Gottesdienst  
 Thema: Lobpreisgottesdienst  
 Im ev. Gemeindezentrum

<b>Parteien</b>	
-----------------	---

	<b>Sozialdemokratische Partei Deutschlands</b> <b>Ortsverein Brühl-Rohrhof</b> Anpacken. Für Brühl und Rohrhof. <a href="http://www.spd-bruehl-rohrhof.de">www.spd-bruehl-rohrhof.de</a>
---	--

**Landes-Innenminister Reinhold Gall am 11. Februar in Brühl zu Gast**

Unter der Überschrift „Sicher leben in unserem Land“ wird der Innenminister des Landes Baden-Württemberg und bei der Freiwilligen Feuerwehr aktive Landtagsabgeordnete, Reinhold Gall, u.a. über die „Blaulicht-Berufe“ und ihre Bedeutung gerade in der heutigen Zeit sprechen. Die Brühler SPD und Landtagskandidat Daniel Born laden die gesamte Bevölkerung herzlich am Donnerstag 11. Februar um 19 Uhr in die Festhalle Brühl ein, denn Reinhold Gall wird auch für eine Diskussion zur Verfügung stehen. Mehr unter [www.spd-bruehl-rohrhof.de](http://www.spd-bruehl-rohrhof.de)

# Freie Wähler

**Brühl-Rohrhof e.V.**  
[www.fw-bruehl-rohrhof.de](http://www.fw-bruehl-rohrhof.de)

**Infotreff**

Die Freien Wähler Brühl/Rohrhof e.V. laden zum nächsten Infotreff am **Donnerstag, 11. Februar 2016** ein.

Die Gemeinderäte werden dabei anstehende Themen der Gemeindepolitik mit den Bürgerinnen und Bürgern diskutieren, Fragen beantworten und Anregungen aufnehmen.

Beginn 19.30 Uhr in der Ratsstube.

U.Calero

	<b>Grüne Liste Brühl</b> <a href="http://www.grueneliste-bruehl.de">www.grueneliste-bruehl.de</a>
--	--

**Altpapiersammlung der Grünen Liste Brühl e.V. am Samstag, 20. Februar 2016** 10-13 Uhr, hinterer Messplatz ...

**für den sozialen Zweck**

Wir sammeln Zeitungen, Illustrierte, Kataloge, Kartonagen und Bücher.

Weiterhin besteht die Möglichkeit auch geeignete Blätter für den Deutschunterricht für Flüchtlinge in den Tompkins Baracks abzugeben.

Auch CDs und Weinkorken werden angenommen. Kunststoffe, Folien, Tapeten, Styropor-Verpackungen oder Hygienepapiere sowie Metallteile dürfen nicht in die Sammlung. Bitte zuvor entfernen.

Die Sammlung wird unterstützt von der Klasse 9b der Marion-Dönhoff-Realschule Brühl.

Aus Sicherheitsgründen bitte das Altpapier erst am Samstag ab 10.00 Uhr anliefern.

Als Gast erwarten wir den Landtagsabgeordneten von Bündnis 90/ Die Grünen, Manfred Kern. Er stellt sich und das Programm zur Landtagswahl von **9.30 bis 10.30 Uhr** vor und steht für Fragen der Bürgerinnen und Bürger zur Verfügung.

Der Beginn der Sammlung bleibt bei 10.00 Uhr.

Fragen zum Thema Altpapier?

Schreiben Sie uns [info@grueneliste-bruehl.de](mailto:info@grueneliste-bruehl.de).

– Anzeige –

<p><b>Fragen zur Zustellung Ihres Mitteilungsblattes:</b></p> <p><b>06227 / 35 828-30</b></p> <p><a href="http://www.nussbaum-lesen.de">www.nussbaum-lesen.de</a></p>	
---	--



## Kulturelles



## *Nach Fastnacht gibt die Kultur wieder Gas!*

**Do., 18.02.2016, 20.00 Uhr**

Villa Meixner

**„Erich Kästners 13 Monate“**  
*Martin Seidler & Peter Grabinger*

VVK 20,00 € (AK + 2,- €)  
(freie Platzwahl)  
Saalöffnung 19:30 Uhr



**Sa., 27.02.2016, 20.00 Uhr**

Festhalle

**„Hoffnungslos optimistisch“**  
*Christoph Sieber*

Eintritt: € 17,- bis € 20,- (AK + € 3,-)  
(Einzelplatznummerierung)



**Do., 03.03.2016, 20.00 Uhr**

Villa Meixner

Lesung aus dem neuen kunsthistorischen  
Kriminalroman

**„Tintoretts Geheimnis“**  
von *Helmut Orpel*

Eintritt: € 8,- (AK + € 2,-)  
(freie Platzwahl)



**Do., 17.03.2016, 20.00 Uhr**

Festhalle

*Patrizia Moresco*  
**„Bissfest! – Dolce Vita im  
Sparschwein“**

Eintritt: € 19,- bis € 25,- (AK + € 3,-)  
(Einzelplatznummerierung)



**Karten & Gutscheine bekommen Sie an der Rathauspforte unter  
06202-2003-0 oder [karten@bruehl-baden.de](mailto:karten@bruehl-baden.de)**



**Mi. 06.04.2016**

Festhalle

Das 14. Brühler Gesundheitsforum  
präsentiert

*Dr. Rüdiger Dahlke*

**18:30 Uhr Das Geheimnis der  
Lebensenergie**

**20:30 Uhr Das Schattenprinzip  
Die Aussöhnung mit unserer  
verborgenen Seite**

Eintritt pro Vortrag: € 10,- € (AK + € 2,-)  
Kombiticket: € 15,- (AK + € 2,-)  
freie Platzwahl

Brühler Gesundheitsforum



Gesundheit  
ganzheitlich betrachtet



**Do., 14.04.2016, 20.00 Uhr**

Festhalle

*René Sydow*

**„Warnung vor dem  
Munde!“**

Eintritt: € 16,- bis € 20,- (AK + € 3,-)  
(Einzelplatznummerierung)



**Di., 26.04.2016, 20.00 Uhr**

Villa Meixner

***Regina & Hugo  
Stegmüller***

*am Piano Michael Quast*

**„Veronika, der Lenz ist da! –  
Eine musikalische Zeitreise durch vier  
Jahrzehnte“**

***NEU --- NEU --- NEU --- NEU***



Eintritt: € 18,00 € (+ AK 2,00 €)  
(freie Platzwahl)  
Saalöffnung: 19:30 Uhr



**Do., 12.05.2016, 20.00 Uhr**

Festhalle

*Alice Hoffmann (s'Hilde) &  
Boris Stijelja*

**„Liebe deinen  
Nächsten.... der  
Übernächste will dich  
vielleicht nicht!“**

Eintritt: € 16,- bis € 20,- (AK + € 3,-)  
(Einzelplatznummerierung)



**Ausstellung in der Villa Meixner**

bis 14. Februar 2016

**Yvonne Weber  
&  
Bernhard Apfel**

**„Quicklebendige Mythologie“**

**Öffnungszeiten**

Sa. 14:30 – 17:30 Uhr  
So. & Feiertags 14:00 – 17:30 Uhr



**Begleiten Sie die Gemeinde Brühl bei FACEBOOK und erfahren Sie  
aktuelle Veranstaltungen**

Villa Meixner Brühl, Festhalle Brühl, Freibad Brühl, Hallenbad Brühl, Gemeindebücherei Brühl





## Vereine



### Jahrgang 1929/30

trifft sich am Freitag, den 05. Februar 2016, um 16.00 Uhr im Gasthaus „Zur Traube“.

### Jahrgang 1939

Wir treffen uns am kommenden Dienstag, den 2. Februar 2016 um 14.30 Uhr im TV-Clubhaus Brühl, Wiesenplätz 2, zu einem gemütlichen Beisammensein mit Hut, Kappe oder Mütze.

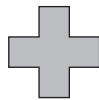
### Freiwillige Feuerwehr Brühl



#### Alters- & Reservemannschaft

Die Alters- & Reservemannschaft trifft sich am 1. Februar um 19.00 Uhr im Feuerwehrgerätehaus.

### Deutsches Rotes Kreuz Ortsverein Brühl



#### Blutspenden in der närrischen Zeit

Fastnacht, Fasching, Karneval – die fünfte Jahreszeit ist eingeläutet und viele Narren zieht es auf die Faschingsveranstaltungen. Die Versorgung der Patienten in den Krankenhäusern mit Blut und Blutprodukten geht auch in diesen Tagen unverändert weiter, daher bittet der DRK-Blutspendedienst um eine Blutspende

**Montag, dem 01.02.2016**

**von 15:00 Uhr bis 19:00 Uhr**

**DRK-Ortsverein,**

**Mannheimer Landstraße 13, 68782 Brühl**

Bitte bringen Sie zur Blutspende Ihren Personalausweis mit!  
Die medizinische Versorgung von Patienten, die auf Bluttransfusionen angewiesen sind, muss auch in der „närrischen Zeit“ weitergehen. Für viele Erkrankungen sind aus menschlichem Blut gewonnene Präparate oft die einzige Behandlungs- oder Heilungsmöglichkeit. In Baden-Württemberg und Hessen werden täglich knapp 3.000 Blutkonserven benötigt, um die Versorgung der Patientinnen und Patienten, die auf eine Operation warten oder eine Krebstherapie bekommen, aufrechtzuerhalten. Hinzu kommt, dass durch die geringe Haltbarkeit von Blut keine langfristigen Vorräte angelegt werden können.

Besonders wichtig ist die Versorgung der Patienten mit den kurzlebigen Blutplättchen (Thrombozyten). Diese können nur aus frischen Blutspenden gewonnen werden und sind nur wenige Tage haltbar. Daher bittet der DRK-Blutspendedienst vor dem Feiern Gutes zu tun und den Blutspendetermin wahrzunehmen.

Der DRK-Blutspendedienst Baden-Württemberg-Hessen bedankt sich in der Zeit vom 01.-14. Februar 2016 mit einer exklusiven Armbanduhr im DRK-Design für die lebensrettende Blutspende. Jede Spende zählt. Blut spenden kann Jeder von 18 bis zur Vollendung des 71. Lebensjahres, Erstspender dürfen jedoch nicht älter als 64 Jahre sein.

Damit die Blutspende gut vertragen wird, erfolgt vor der Entnahme eine ärztliche Untersuchung. Die eigentliche Blutspende dauert nur wenige Minuten. Mit Anmeldung, Untersuchung und anschließendem Imbiss sollten Spender eine gute Stunde Zeit einplanen. Eine Stunde, die ein ganzes Leben retten kann.

Wir freuen uns auf Sie  
Deutsches Rotes Kreuz  
Ortsverein Brühl  
ME

### Behindertensportverein 1973 Brühl e.V.



#### Außerordentliche Mitgliederversammlung

Der 1. Vorsitzende Reinhold Badmann hatte zur außerordentlichen Mitgliederversammlung eingeladen. Er konnte zahlreiche Mitglieder sowie den 1. Vorsitzenden des TV Brühl -Uwe Schmitt- und den Abteilungsleiter Turnen -Walter Beck- begrüßen. Die Ehrenvorsitzende Monika Muly war leider verhindert, ließ aber Reinhold Badmann wissen, dass sie voll hinter den Plänen des Vereins steht. Einziger Tagesordnungspunkt war die Zukunft des Vereins und diesbezüglich konkret die geplante Integration in den TV Brühl.

Ausgangsbasis war die schwierige Situation des Vereins, der wie so viele Vereine in der heutigen Zeit von den Veränderungen im Vereinswesen betroffen ist. Hierzu gehören die Altersstruktur, insbesondere aber die wenig ausgeprägte Bereitschaft der Vereinsmitglieder, durch eine Tätigkeit bzw. Mitarbeit im Vorstand Verantwortung zu übernehmen. Der Vorstand hatte sich bereits im Jahre 2014 ausgiebig mit der Situation beschäftigt und nach einer Möglichkeit gesucht, die den Mitgliedern die Ausübung des Sports in der bisherigen Weise für die Zukunft gewährleisten würde.

Es wurde der Gedanke einer Integration in einen anderen Brühler Verein geboren. Man war sich schnell einig, dass hierfür eigentlich nur der TV Brühl in Frage käme. Die einzige Alternative -nämlich eine ersatzlose Auflösung des Vereins- wurde im Interesse der Mitglieder erst gar nicht in Erwägung gezogen. Bei ersten Gesprächen mit den Verantwortlichen des TV hatten diese ihre Bereitschaft, den BSV aufzunehmen, signalisiert.

Schließlich beauftragte die Mitgliederversammlung des BSV am 21. März 2015 den Vorstand einstimmig, mit dem TV in Verhandlungen zu treten. Bei den Gesprächen, bei denen zum Teil die beiden Dachverbände, nämlich der Badische Sportbund und der Badische Behinderten- und Rehabilitationssportverband einbezogen worden waren, wurde man sich einig, dass das Vorhaben noch in diesem Jahr realisiert werden sollte.

Bei der jetzigen Mitgliederversammlung zeigten die anwesenden Mitglieder großes Interesse und bewiesen dies durch zahlreiche Fragen, die durch die beiden Vorstandsmitglieder des TV zur Zufriedenheit beantwortet wurden.

Insbesondere angesichts der einzigen Alternative, den Verein in absehbarer Zeit ersatzlos aufzulösen, herrschte bei den Mitgliedern uneingeschränkte Zustimmung. Konsequenterweise wurde dem Vorstand des BSV einstimmig der Auftrag erteilt, das Vorhaben erfolgreich zu Ende zu führen.

Der Vorstand wird über den weiteren Fortgang berichten.

Reinhold Badmann bedankte sich bei den Mitgliedern für ihr Kommen und insbesondere auch bei den beiden Vorstandsmitgliedern des TV Brühl.

Er wünschte allen einen guten Nachhauseweg.

HR

### VdK-Ortsverband Brühl



#### Faschingsfahrt

Zu einer lustigen Faschingsfahrt lädt der VdK OV Brühl am Schmutzigen Donnerstag, den 04.02., ein.

Ziel ist das „Weinhaus Lohmann“ in Bechthelm/Pfalz.

Kaffeetrinken/Abendessen und musikalische Unterhaltung stehen auf dem Programm.

Abfahrt ist um

12.40 Uhr	Schwimmbad-Parkplatz
12.45 Uhr	Nibelungenstraße
12.50 Uhr	Bushaltestelle Rohrhof/Ecke Kaiserstraße
13.00 Uhr	Messplatz

Auch Nichtmitglieder sind gerne gesehene Gäste, Anmeldungen bei Körber 71456 oder bei den zuständigen Vorstandsmitgliedern.

## Gewerbeverein Brühl & Rohrhof



### Strahlende Gewinner der Glückssterne-Aktion



*Strahlende Gesichter im Ratssaal: Preisübergabe an die Gewinner der Glückssterne-Aktion*  
Foto: D. Lenhardt

Das war eine Win-Win-Win-Situation vom Feinsten: Alle strahlen, denn alle sind Gewinner! Wie das geht? Naja, am besten kaufen Sie sich Glückssterne ... Das geht jedoch erst wieder im nächsten Advent und damit Sie das gute Vorhaben bis dahin bestimmt nicht vergessen, hier der Bericht von der Gewinn-Übergabe:

Dieser Tage hatten die im Rathaussaal versammelten Personen gut lachen. Zunächst einmal waren da die Preisträger der letzten Glückssterne-Aktion des Gewerbevereins Brühl & Rohrhof. Sie hatten bei den unterschiedlichen teilnehmenden Geschäften in Brühl und Rohrhof Lose in Form von Glückssternen gekauft und waren als Gewinner gezogen worden. Einkaufsgutscheine im Gesamtwert von 900 Euro wechselten auf diese Weise den Besitzer. Helga Kurz durfte sich über den 1. Preis, Gutscheine im Wert von 150 Euro, freuen, Iris Mahler erhielt den 2. Preis, Gutscheine im Wert von 125 Euro und Alex Schatz kann mit seinem dritten Preis für 100 Euro in Brühl und Rohrhof shoppen, Anneliese Frahm für 75 Euro. Weitere 9 Gewinner erhielten Gutscheine im Wert von je 50 Euro, nämlich Waltraud Marek, S. Scheuermann, Ingrid Albert, Britta Fassner, Petra Pirron, Nico Reffert, Gabriele Kerber, Rainer Dörr und Carola Schmidt. Nicht alle konnten bei der Übergabe anwesend sein, aber einige sieht man auf unserem Foto versammelt. Weitere Gewinner des Tages sind eindeutig die hilfsbedürftigen Kinder in Brühl und Rohrhof, die von der Stiftung „Sternenglück für Brühler und Rohrhofer Kinder“ unterstützt werden. Dieser Stiftung – oder genauer: Monika Zoepke – wurden nämlich symbolisch im Rathaus 2728 Euro übergeben, die gesamten Einnahmen aus dem Sterneverkauf, der somit ohne Abzüge der guten Sache zugutekommt. Das sorgte für Strahlen bei Monika Zoepke, aber auch bei den beiden Organisatorinnen der Aktion, Elke Ramer und Helga Fassl.

Auch Bürgermeister Dr. Göck, der den Rathaussaal gerne erneut für die Gewinnübergabe zur Verfügung stellte, war anwesend und freute sich über das tolle Engagement der Geschäftsleute. „Es ist wichtig, dass fußnahes Einkaufen erhalten bleibt, nur so können funktionierende Gewerbe aufrechterhalten und Gemeinden gestärkt werden.“ Dass die anwesenden Gewinner nachweislich in Brühl einkaufen, freute Bürgermeister und Gewerbeverein gleichermaßen. „Die Glückssterneaktion hat die Menschen angeregt, im Ort einzukaufen und dabei gleichzeitig etwas für einen guten Zweck zu tun“, freute sich Thomas Zoepke, Vorsitzender des Gewerbevereins. Elke Ramer, Helga Fassl, Monika und Thomas Zoepke und auch der Bürgermeister dankten allen Gewinnern, aber auch allen Sterneverkäufern herzlich für ihren Einsatz für den guten Zweck. Monika Zoepke gab auch gleich einen Ausblick, was u.a. mit dem Geld getan werden soll. So ist ein Frühstücksprojekt in Planung. „Viele Kinder kommen ohne Frühstück und Pausenbrot in die Schule“, erläuterte Monika Zoepke, deshalb plane die Stiftung, an Brühler Schulen regelmäßig ein vollwertiges und gesundes Frühstück vor dem Unterricht anzubieten, denn es sei aus Studien bekannt, dass Kinder ohne Frühstück keine guten Leistungen erbringen können. Aber auch in anderen Fällen wird die Stiftung hiesigen Kindern helfen, immer dann, wenn andere Fördermöglichkeiten nicht greifen.

Dabei kann es beispielsweise um Schulmaterial, Kosten für Klassenfahrten oder Nachhilfe, aber auch um Vereinsbeiträge für Sportvereine gehen, Maßnahmen also, die Kindern aus bedürftigen Familien die Teilhabe, das „Dabeisein“ ermöglichen. Die Förderung erfolgt ganz gezielt in enger Absprache mit dem jeweiligen Klassenlehrer. Eine rundum gute Sache also – für alle Beteiligten, diese Sterneaktion!

In diesem Sinne allen Gewinnern viel Freude mit ihren Einkaufsgutscheinen und ganz herzlichen Dank fürs Mitmachen!  
bh

## Katholische Frauengemeinschaft Rohrhof



### Diözesanfahrt kfd Rohrhof

Die katholische Frauengemeinschaft Rohrhof unternimmt am **21. April 2016** eine Fahrt zur Diözesanstelle nach Freiburg. Wir werden bequem mit dem Bus nach Freiburg fahren, besichtigen die Diözesanstelle und machen nach dem Mittagessen eine kurze Stadtbesichtigung. Natürlich darf im „Heiligen Jahr“ der Gang durch die „Heilige Pforte“ im Münster nicht fehlen, danach Zeit zur freien Verfügung.

Anmeldungen zu dieser Fahrt spätestens bis 29.2.16 an E. Franz  
Tel. 77825. fr



## Chorgemeinschaft Brühl Baden e.V.

### Mitgliederversammlung

Die Mitgliederversammlung der Chorgemeinschaft Brühl Baden e.V. findet am Donnerstag, 18. Februar 2016 um 19 Uhr im FV-Pavillon, Am Schrankenbuckel 16, 68782 Brühl statt. Alle Mitglieder des Vereins sind herzlich eingeladen.

### Tagesordnung

1. Eröffnungslied
2. Begrüßung, Feststellung der ordnungsgemäßen Einberufung und Beschlussfähigkeit
3. Totengedenken
4. Ehrungen für fleißigen Singstundenbesuch
5. Bericht des 1. Vorsitzenden
6. Bericht des Dirigenten
7. Bericht des Schriftführers
8. Bericht des Organisationsleiters
9. Bericht des Kassenführers
10. Bericht der Kassenprüfer
11. Entlastung der Vorstandschaft und des Kassenführers
12. Neuwahlen: 1. Vorsitzender, Kassenführer, Pressesprecher
13. Zukunftsperspektiven der CGBB e.V. – Vorstellung durch den 1. Vorsitzenden
  - 13.1 Wirtschaftsplan 2016 – Vorstellung durch den Kassenführer
  - 13.2 Vorläufiger Terminkalender 2016 – Vorstellung durch den Organisationsleiter
14. Anträge und Verschiedenes
15. Schlusslied

Anträge zur Tagesordnung sind schriftlich bis spätestens 16. Februar 2016 an den 1. Vorsitzenden Franz Willi Wirtz, Schillerstraße 36, 68804 Altlußheim zu richten.

Franz Willi Wirtz

1. Vorsitzender Chorgemeinschaft Brühl Baden e.V.

### Konzertvorbereitung

Ab sofort beginnen zur intensiven Vorbereitung des Konzerts am 9. April die wöchentlichen Singstunden um 18.30 Uhr. Vom 28. Januar bis 25. Februar finden die Singstunden ausschließlich im FV-Pavillon statt!

fww





## Kollerkröten Brühl e.V.

### Lady Night der Brühler Kollerkröten am 30.01.16 Kartenvorverkauf

Die Kollerkröten begrüßen Sie in gewohnt angenehmer Atmosphäre und versprechen Ihnen bereits einen gelungenen Abend. Die Moderatorin Betty hat auch in diesem Jahr wieder jede Menge „Leckerbissen“ für Sie an diesem Abend verpflichtet.

Mit viel Witz, Gesang, und Humor wird auch mal die Gattung Mann in den Schmutz gezogen, wenn diverse Bühnengrößen vom Leder ziehen. Wie jedes Jahr wird jede Menge Show und Tanz sowohl von den Damen als auch von den Herren geboten.

Schalten Sie von Ihren Alltagsorgen ab und verbringen Sie einen lustigen und spannenden Abend vielleicht im Kreise Ihrer Freundinnen. Beginn 20.00 Uhr, Einlass 19.00 Uhr.

Platzkarten von 18 – 20 € können Sie nach Einsicht des Tischplans bei Fr. Bettina Möltgen, Tel. **06202-74345** oder auch an der Abendkasse erwerben.

Die Kollerkröten freuen sich auf einen gelungenen Abend mit Euch!

### Sonntag, 31.01.2016 Seniorensitzung bei den Brühler Kollerkröten

Am Sonntag, den 31.01.2016, findet ab 15.00 Uhr in der Brühler Festhalle unsere Seniorensitzung statt.

Dazu sind alle Senioren von Brühl und Rohrhof recht herzlich eingeladen einen gemütlichen Nachmittag bei den Brühler „Kollerkröten“ zu verbringen. Es wird wieder einen bunten Mix aus Tanzdarbietungen und unterhaltsamen Bütteln geben. Für das leibliche Wohl mit Kaffee, Kuchen und Getränken ist bestens gesorgt. Die Karnevalisten freuen sich auf Ihren Besuch.

### Schmutziger Donnerstag – Party in der Brühler Festhalle

Die Kollerkröten veranstalten am 04.02.2016 in der Festhalle eine Party für Mitglieder, Freunde, Verwandte, Bekannte und alle Gönner des Vereins. Musik kommt von dem KVB-DJ der den Saal zum Rocken bringt. Beginn wird um 19.31 Uhr sein, die Kollerkröten freuen sich auf einen lustigen Abend.

Eintritt 5 € an der Abendkasse!!!

**NÄRRISCHE SITZUNG  
DER KOLLERKRÖTEN**

**Sa  
06.  
Feb.  
2016**

**Festhalle  
Brühl  
Einlass  
19:00 Uhr  
Eintritt  
18.- €**

Kartenvorverkauf Bettina Möltgen Tel: 0171 / 6974710

### Närrische Sitzung in der Festhalle am 06.02.2016!!

Bei der Närrischen Sitzung mit dem Thema „Zurück in die Zukunft“ am Samstag, 06.02.2016 erwartet Sie wie gewohnt eine tolle Bühne, mit buntem Programm das sich aus zahlreichen Highlights wie unseren Garden, den Showauftritten sowie den hervorragenden Büttelrednern aus nah und fern auszeichnet.

Beginn der Veranstaltung ist um 19.31 Uhr, Einlass ist um 18.30 Uhr. Die Karten im Vorverkauf bekommt man bei Bettina Möltgen unter Tel. 06202/74345 Handy: 0171-6974710

### 3. Herrensitzung der Kollerkröten Brühl am 20.02.2016

Fast schon traditionell gibt es 10 Tage nach dem Aschermittwoch noch einmal die eine Veranstaltung der Kollerkröten die nichts mit Karneval zu tun hat aber dafür Männerherzen höher schlagen lässt. Es ist die Veranstaltung von Männern für Männer unsere Herrensitzung die mittlerweile immer mehr Zuschauerzuwachs bekommt und von Jahr zu Jahr an Qualität dazugewinnt.

Das Thema der 3. Herrensitzung lautet:

#### „Welcome to New York“

Was wir uns alles für diese 3. Herrensitzung haben einfallen lassen? Das müsst Ihr schon herausfinden ...

Die Veranstaltung findet in Festhalle Brühl statt. Einlass ab 19:00 Uhr, Beginn um 20:00 Uhr.

Für 17,- € seid Ihr dabei.

Kartenbestellungen gehen wie immer über Stefan Röger telefonisch unter 0176-425 03 495 oder per Mail: stefanroeger86@web.de.

**3. HERRENSITZUNG  
WELCOME  
TO NY**

Kartenvorverkauf Stefan Röger  
0176 / 425 034 95

BEI DEN KOLLERKRÖTEN  
NEW YORK

**Sa. 20. Februar 2016  
Festhalle Brühl**

**Einlass 19.00 Uhr  
Beginn 20.00 Uhr  
Preis: 17.- Euro**

**Specials:  
Begrüßungsgetränk,  
Gewinnspiel, Strip-Show...  
u.v.m.**

## Die Rohrhofer Göggel e.V.

### Kinderfasching der Rohrhofer Göggel

Nachdem am letzten Wochenende die Große Prunk- und Seniorensitzung der „Göggel“ über die Bühne ging, sind an diesem Sonntag die kleinsten Fastnächter der Gemeinde eingeladen zusammen mit Kinderprinzessin Saskia II. ihren Kinderfasching zu feiern.





Ab 14.11 Uhr wird in der Halle des SV Rohrhof – Gartenstraße – die Post abgehen. Die Clowngruppe wird mit Spielen und weiteren Überraschungen zusammen mit den Kinder feiern.  
Saalöffnung ist um 13:30 Uhr. – Eintritt € 3,50

### Rohrhöfer Göggel verleihen Leo-Angresius-Verdienstorden an Hannelore Sieberling



Auch wenn die Wenigsten im Verein Leo Angresius noch persönlich kennenlernen durften, so ist die Verleihung des ihm zu Ehren kreierte Ordens immer etwas Besonderes.

Leo Angresius war für jeden Spaß zu haben und war sich für nichts zu schade. Er liebte nicht nur das Leben, sondern auch „seinen“ Verein, die Rohrhöfer Göggel. Obwohl er viel im Rampenlicht stand und am Faschingsdienstag stolz alle Orden, die er während der Kampagne erhalten hatte, um den Hals trug, wollte er sich nie in den Vordergrund drängen.

Alles was er tat, geschah im Sinne seines Vereins!

Der erste Umzugswagen wurde in seinem Getränkehandel gebaut und er verlangte **nie** Geld für seine Auftritte.

Wurde er gefragt ob er in nah oder fern auftreten kann, war seine Antwort stets: „Ja, wenn ihr jemanden zu uns schickt“.

Kurzum, alles was er tat war uneigennützig und immer im Sinne der Göggel. Um diesem „Prototypen des Vereinsmenschen“ ein Andenken zu wahren wurde der Leo-Angresius-Orden erschaffen um andere Fasnachter damit auszuzeichnen, welche die Eigenschaften von Leo Angresius auch heute noch verkörpern und sich um die Rohrhöfer Fasnacht verdient machen.

Mit Hannelore Sieberling zeichneten die Rohrhöfer Göggel dieses Jahr eine Mitstreiterin aus, die im Sinne von Leo Angresius allen Ansprüchen der Ordensverleihung mehr als entspricht.

Sie kam in den 70er-Jahren mit ihrem Mann Günther als „Senatorinnen-Gattin“ zu den Rohrhöfer Göggel. Gemeinsam hatten sie eine Drogerie auf dem Rohrhof. Dort „vonne an da Eck“ wurden lange Zeit die Karten für unsere Sitzungen verkauft und aus dem Sortiment der Drogerie stammten über viele Jahre hinweg die Geschenke für unsere Gardekinder bei der Prunksitzung! Auch die Tombola bei den Veranstaltungen der „Göggel“ wurden von den „Sieberlings“ immer reich bestückt.

Selbst nach dem Tod ihres Mannes blieb sie den Göggeln treu. Kein Senatsstammtisch wird versäumt und trägt ihren Teil dazu bei, dass der Senat jedes Jahr aufs Neue mit Programmpunkten die Sitzungen unterstützten kann.

Auch in der neuen Präsidentenkette die der neue Präsident Christian Nordheim bei seiner ersten Amtshandlung, erhalten hat, steckt ein Teil von Hanelore Sieberling drinnen.

Die Rohrhöfer Göggel bedanken sich mit dieser Ehrung für jahrzehnte lange Unterstützung, die dem Verein viel geholfen hat.

### Country Club Brühl Buffalo's



#### Vorbereiten auf die „nährische Zeit“

Bald ist es wieder so weit und die Faschingsumzüge beginnen. Die Buffalo's sind auch schon fleißig und bauen und werken an unserem Faschingswagen, um pünktlich zu den Umzügen wieder in neuem Glanz strahlen zu können.

Am 05.02.2016 findet unser interner Kappenabend statt.

Der nächste Kaffeeklatsch findet aufgrund der Faschingszeit erst am 14.02.2016 statt.

Am Samstag ist wieder Arbeitseinsatz bitte tragt euch Freitag in die Listen ein.

Clubabend ist wie immer der nächste Freitag

Line-Dance: Training im Katholischen Pfarrzentrum, Termine und Events:

Infos hierzu im Forum der Buffalos unter <http://www.buffalos-bruehl.de/>

Bitte informiert euch um immer auf dem neuesten Stand zu sein. Keep it country and so long!

Eure Sara  
(Schriftführerin)



### Square Dance Club Nawiegehtdas.de

Georg Seitleben übernimmt die Vertretung des erkrankten Callers Rolf Krayer so dass alle Clubabende sowie die Class ganz normal stattfinden können.

#### Getanzt wird Square Dance immer donnerstags:

von 19.30 bis 22.00 MS + Class

nächste Termine am 04.02.2016 und 11.02.2016

im Eventhouse Weber, Luftschiffing 6, 68782 Brühl. Wir tanzen im Saloon der Western Ranch im hinteren Teil der Halle. (Haupteingang und dann rechts durch die Sporthalle)

#### Getanzt wird Clogging immer sonntags:

von 17.30 – 20.30 Uhr Clubabend

nächste Termine am 31.01.2016 und 14.02.2016

im DRK-Heim Brühl, Mannheimer Landstr. 13, 68782 Brühl.

Wer sich für Bewegung und Tanzen interessiert ist herzlich eingeladen uns an einem Clubabend zu besuchen. Weitere Informationen sowie die aktuellen Termine erhalten Sie auf unserer Homepage unter [www.nawiegehtdas.de](http://www.nawiegehtdas.de) oder bei Karin und Rolf Krayer, Tel. 06202/77750 (AB).



### Wassersportverein Brühl 1933 e.V.

#### Kentertraining

Bis zum 13. Februar 2016 findet immer samstags von 11:00 – 13:00 Uhr das Kentertraining des WSV Brühl im Hallenbad in Brühl statt. Entsprechende Ausrüstung ist mitzubringen. Soweit eigene Boote mitgebracht werden, sind diese vorher zu reinigen. Hinweis: Das Kentertraining ist **nur für Mitglieder** des WSV Brühl.

### Turnverein Brühl 1912 e.V.



#### Kameradschaftskreis TV Brühl

Wegen Faschingsdienstag trifft sich der Kameradschaftskreis des TV Brühl erst am Dienstag, 16. Februar ab 17 Uhr im Nebenzimmer des TV-Clubhaus. Gäste sind willkommen.

JS



## Abt. Handball

### Brühl mit starkem Schlusspurt

#### Badenliga Damen:

##### TV Brühl – TSG Wiesloch

32:26 (15:16)

Für die Brühler Handballerinnen war die Partie gegen die TSG Wiesloch alles andere als ein Spaziergang. Gegen die spielstarken Gäste brauchte es schon eine Leistungssteigerung in Hälfte zwei und dazu einen energiegeladenen Schlusspurt, um den 32:26-Sieg unter Dach und Fach zu bringen. Die TSG trat mit einer sehr jungen Mannschaft an. In das Team des Vorjahres wurden mehrere Jugendspielerinnen sowie Neuzugänge aus Kronau/Östringen erfolgreich integriert. Sie griffen schnell und schnörkellos an und hatten dabei in der erfahrenen Rückraumakteurin Johanna Sauter ihre überragende Akteurin. In der Deckung praktizierten sie eine sehr offensive Variante, mit der die Gastgeberinnen einige Mühen hatten.

Noch vor Beginn des Spieles hatte Brühls Trainer Fred Klaszus alle Mädels an Bord, das änderte sich allerdings kurzfristig, da sich Maïke Röschel beim Warmlaufen verletzte und nicht einsatzfähig war. Der TVB deckte, fast schon wie gewohnt, in 5:1-Formation, während im Angriff die Achse Kerstin Siebenlist und Maïke Renkert erfolgreich zum Tragen kam. Auch Julia Werle kommt langsam besser in Tritt. Nach zweijähriger Verletzungspause ist natürlich noch nicht alles wie zuvor, aber es wird.

Vom Anpfiff weg begann ein abwechslungsreich intensives und doch faires Spiel, mit hohem Unterhaltungswert. Brühl kam besser aus den Startlöchern (2:0), die Gäste konterten postwendend zur eigenen 4:2-Führung. Der TVB glich zwar beim 5:5 wieder aus, aber Wiesloch zeigte sich davon völlig unbeeindruckt und zog auf 10:6 davon. Grund waren einige übereilte Brühler Abschlüsse und fehlende Zuordnungen in der eigenen Abwehr. Die schnellen Spitzen der TSG fanden immer wieder Löcher in der Deckung der Heimmannschaft. Fred Klaszus Mädels hatten aber auch jede Menge Offensivpower zu bieten. Abschlüsse aus dem Rückraum, konsequentes Ausnutzen der sich bietenden 1:1-Situationen und überraschende Anspiele an den Kreis oder auf die Außenspielerinnen waren Argumente, die die Gäste nicht immer entkräfteten. Brühl hatte beim 11:11 wieder den Anschluss gefunden, zur Pause führte die TSG mit 16:15.

Nach dem Seitenwechsel trat die Brühler Abwehr konsequent deckender und mit noch mehr Einsatz auf den Plan. Dazu änderte Fred Klaszus seine Sturmreihe. Hannah Edelmann spielte jetzt auf Rechtsaußen, Lisa Bühn ganz links. Dadurch entfachte die TVB-Offensive mehr Druck auf die Gästeabwehr, darüber hinaus fielen durch den Tausch mehr Tore. Wiesloch hielt den zwischenzeitlichen Ausgleich bis zum 17:17, dann drehten die Gastgeberinnen mehr und mehr auf und begannen, sich langsam abzusetzen. Nach 45 Minuten führte Brühl mit 24:22, machte im Anschluss drei Tore in Folge und hatte beim 27:22 die Partie entschieden. Wiesloch steckte zwar nicht auf, aber an eine Wende war nicht mehr zu denken, auch weil Keeperin Sandra Lauerwald eine überaus zuverlässige Torhüterin war. Nach 60 Minuten gutem Spiel und hartem Kampf hatte der TV Brühl schließlich verdient mit 32:26 die Nase vorn.

TV Brühl: Lauerwald, Zimmermann; Werle (3), Li. Bühn (1), Henn, Gross (3), Siebenlist (11/8), Naber (2), Le. Bühn, Pristl (1), Röschel, Renkert (5), Schneider (1), Edelmann (5).

ako

### Brühl/Ketsch ohne Chance

#### Männl. B-Jugend, Landesliga Nord:

##### TSG Germania Dossenheim – SG Brühl/Ketsch

33:20 (15:7)

Bereits die letzten Spiele haben gezeigt, dass es die B-Jugend der SG Brühl/Ketsch mit dem derzeitigen, stark dezimierten Kader, in der Landesliga Nord sehr schwer hat.

In Dossenheim legte die Mannschaft zu ungewohnt früher Spielzeit einen klassischen Fehlstart hin und lag nach elf Minuten bereits 1:10 zurück. Dabei konnte auch eine vom Trainerteam Gerischer/Schatek genommene Auszeit (8.) den TSG-Lauf nicht stoppen. Brühl/Ketsch tat sich im Angriff schwer und scheiterte immer wieder am starken Dossenheimer Torhüter. Die Gastgeber nutzten dies zu blitzschnellem Konterspiel und konnten sich damit mühelos

absetzen. Obwohl Keeper Marius Schatek in der ersten Spielhälfte einige freie Torchancen entschärfte und einen Strafwurf parierte, kassierte die SG bis zur Pause 15 Gegentore. Dagegen standen nur magere sieben Torerfolge.

Während im Hinspiel ein Acht-Tore-Halbzeit-Rückstand noch gedreht werden konnte, blieb Brühl/Ketsch dieses Mal auch im zweiten Durchgang ohne Chance. Angefeuert von ihren zahlreichen, nicht müde werdenden Fans, zeigte die SG dann aber eine verbesserte Angriffsleistung, kämpfte sich wieder heran und konnte in der 32. Minute auf 15:20 verkürzen. Durch eine Zeitstrafe geriet die Mannschaft jedoch wieder aus dem Tritt und musste einen 6:0-Lauf der Gastgeber wegstecken. Die individuell besseren Dossenheimer zogen in dieser Phase insbesondere durch leichte Tore von Linksaußen weiter davon und besiegelten die deutliche Auswärtsniederlage der SG.

Dennoch waren Trainer und Fans am Ende nicht unzufrieden. Der Mannschaft ist aufgrund ihrer Personalsituation kein Vorwurf zu machen.

Beim Lokalderby gegen die HG Oftersheim/Schwetzingen am kommenden Samstag um 15.15 Uhr in der Ketscher Neurothalle wird sie erneut alles geben, um die Ausfälle der Mannschaftskollegen zu kompensieren.

SG Brühl/Ketsch: Schatek, Schäfer; Gerischer (7/1), Kilger (6/1), Thießen (3), Girrbach (2), Stapf (1), Endres (1), Oppek, Rößler, Deutsch.

### Im Spitzenspiel knapp gescheitert

#### weibl. D-Jugend, 2. Kreisliga:

##### TV Brühl – TSV Birkenau 2

13:15 (7:9)

Wie schon im Hinspiel in Birkenau unterlag der TV Brühl dem Spitzenreiter auch im Rückspiel knapp, diesmal mit 13:15. Bei etwas mehr geglückten Abschlüssen wäre auch ein anderer Spielverlauf denkbar gewesen, aber wie es in Begegnungen zweier gleichstarker Mannschaften oft ist, entscheiden dann Kleinigkeiten. So auch in dieser Partie.

Mit Ausnahme des 1:0 lag der TVB nie mehr vorne. Nach dem 2:2 zogen die Gäste auf 4:2 davon. Von da ab mussten die Brühlerinnen bis zum Schluss einem Rückstand hinterherlaufen. Zur Pause führte Birkenau mit 9:7.

Auch in der zweiten Halbzeit das gleiche Bild. Die Gäste legten vor und Brühl versuchte mit Macht, dranzubleiben (9:10, 12:13 und 13:14). Der Ausgleich gelang einfach nicht. Den letzten Treffer des Spiels erzielten erneut die Gäste zum 15:13-Erfolg.

TV Brühl: Knodel; Zeko, Deuker (3), Jusmann (2), Steinhauer, Böhler (1), Strobel, Trautmann (5/1), Emmerich, Gerards, Benkart, Burkhard, Heitmann (2).

ako

### Gegen Oftersheim/Schwetzingen auf verlorenem Posten

#### weibl. C-Jugend, 2. Kreisliga:

##### HG Oftersheim/Schwetzingen – TV Brühl

17:8 (9:5)

Im Spiel beim verlustpunktfreien Primus waren die Brühler C-Mädchen erwartungsgemäß ohne Chance. Sie kämpften zwar unverdrossen, aber das reichte gegen den Spitzenreiter nicht.

Die HG lag immer in Front und führte frühzeitig die Vorentscheidung herbei (5:1). Der Vier-Tore-Vorsprung der Gastgeberinnen hatte auch noch zur Pause Gültigkeit (9:5).

Auch in der zweiten Halbzeit erzielte die HG jede Menge Tore. Bei der Schluss sirene hieß es dann 17:8 für die HG.

TV Brühl: Knodel; Heitmann (5), Deuker (2), Hauck, Gaisbauer (1/1), Böhler, Eichler, Jusmann.

ako

### Heimniederlage gegen Hemsbach

#### 3. Kreisliga Männer:

##### TV Brühl 2 – TV Hemsbach 2

26:31 (11:16)

Nach 60 Minuten standen die Brühler im Spiel gegen Hemsbach ohne Punkte da. Die 26:31-Heimniederlage gegen die spielstarken Gäste kam zwar nicht völlig unerwartet, aber auf Grund der guten Vorstellungen in den letzten Begegnungen eben doch ärgerlich.

Im Grund hat sich der TVB die Niederlage selbst zuzuschreiben, weil an diesem Tag nur wenig zusammenlief. Dabei begannen die Brühler gut. Sie führten schnell mit 4:2, später noch mit 5:4 und 6:5.



Dann schlichen sich Unkonzentriertheiten in Abwehr und Angriff ein, die die cleveren Gäste eiskalt ausnutzten. Bis zur Pause waren sie bereits mit fünf Toren davongezogen (16:11).

Nach dem Wechsel versuchten die Brühler alles, um dem Spiel eine Wende zu geben. Sie verkürzten allmählich den Rückstand (17:20 und 20:22) und kamen sogar bis auf einen Treffer heran (22:23). Für mehr reichte es allerdings wegen der hohen Fehlerquote nicht mehr. Am Ende hieß der verdiente 31:26-Sieger Hemsbach.

TV Brühl: Ausäderer, Wild; Lange, Weymann (1), Gebhardt, J. Kraft (4), Rebmann (1), Sillmann (1), Schmid (1), Pache (2), Schumacher (3), Munkel (2), Lühr, Schäfer (11/6).  
ako

### **Erfolg hing am seidenen Faden**

**weibl. B-Jugend, BWOL:**

**TV Brühl – SF Schwaikheim 24:23 (13:12)**

In einer packenden Partie drehte der TV Brühl die deutliche Hinspielniederlage gegen die SF Schwaikheim um und siegte hauchdünn mit 24:23. Mit diesem Erfolg verdrängten sie die Gäste vom 6. Tabellenplatz.

Beide Mannschaften hatten mit erheblichen Personalproblemen zu kämpfen. Saß auf der Gästebank gerade einmal eine Auswechselspieler, waren es bei den Brühlerinnen immerhin zwei. Trotzdem entwickelte sich von Anfang an ein schnelles Spiel mit Torszenen am laufenden Band. Dabei gehörten die ersten zehn Minuten dem TVB, der besser aus den Startlöchern kam (8:4). Nachdem weitere zehn Minuten ins Land gegangen waren, hatten die Gäste daraus eine eigene 11:10-Führung gemacht. Die Gastgeberinnen agierten in dieser Phase zu unentschieden und mit einigen Ballverlusten. Danach stabilisierte sich das Brühler Spiel wieder und mit dem Pausenpfiff erzielte der TVB die erneute Führung zum 13:12.

Zu Beginn der zweiten Halbzeit schien sich Brühl bereits auf der Zielgeraden zu befinden. Nach zum Teil sehenswerten Ballstaffetten und den dazugehörigen Toren lag der TVB schon mit fünf Toren vorne (17:12), aber die nie aufsteckenden Gäste hatten die Partie noch längst nicht abgehakt. Schwaikheims überragende Spielerin, Janina Eggstein, trieb ihr Team immer wieder nach vorne. Zehn Minuten vor Schluss lag Brühl immer noch mit vier Treffern vorne (22:18), dann begann der Vorsprung wie Butter in der Sonne zu schmelzen. Der TVB leistete sich einige Ballverluste und Fehlwürfe. Die Gäste witterten Morgenluft und schafften es tatsächlich, bis auf ein Tor heranzukommen (23:24). Die letzten Auszeiten wurden genommen, aber die sich am Ende ihrer Kraft befindlichen Brühlerinnen retteten den knappen 24:23-Erfolg über die Ziellinie.

TV Brühl: A. Göbel; Gress, Müller (1), Patzschke, Röllinghoff (8/2), Friedrich (5), A. Lederer, P. Lederer (7/1), Stoffel (3/1).  
ako

### **Deutliche Heimmiederlage gegen Edingen**

**1. Kreisliga Männer:**

**TV Brühl – TV Edingen 23:31 (12:13)**

Mit einer derart deutlichen Heimmiederlage gegen den TV Edingen hatten im Brühler Lager vor Spielbeginn höchsten die größten Pessimisten gerechnet. Das 23:31 tat am Ende richtig weh, rückt aber die Verhältnisse auf der Platte dennoch ins richtige Licht. Die mit nur neun Spielern angereisten Gäste erwiesen sich an diesem Tag als die bessere Mannschaft. Und das fing schon ganz hinten an. Edingen hatte in Gestalt von Lukas Peter den überragenden Akteur zwischen den Pfosten stehen. An ihm verzweifelten förmlich die Hausherrn. Dazu spielten die Gäste einen gepflegten Offensivhandball, mit vielen überraschenden Aktionen, die die Brühler Abwehr immer wieder vor große Probleme stellte.

Brühl gelang der bessere Start (4:2), danach setzten die Gäste mehr und mehr die Akzente. Nach knapp einer Viertelstunde hatten sie einen Vier-Tore-Vorsprung herausgeschossen, den Brühl bis zur Pause allerdings fast wieder aufgeholt hätte (12:13).

In der zweiten Halbzeit hielten die Hausherrn noch 15 Minuten lang mit (18:20), bevor Edingen entscheidend davonzog. Am Ende hatte Brühl nichts mehr entgegenzusetzen und unterlag schließlich mit 23:31.

TV Brühl: Weinhart, Walther; Gaisbauer, Zimmermann, Haas (1), Palme (2), Böhm, Göck, Rist (2), Kinkel-Daum (1), P. Faulhaber (4), Diehl (4), Dederichs (8/2), Häusler (1).  
ako

### **Handballvorschau**

**30.01.**

11:30 Uhr weibl. E-Jugend, 1. Kreisliga

HSG TSG Weinheim/TV Oberflockenbach – TV Brühl

13:30 Uhr männl. D-Jugend, 2. Kreisliga (Neurothalle)

SG Brühl/Ketsch – HG Saase

14:00 Uhr weibl. C-Jugend, 1. Kreisliga

SG Edingen/Friedrichsfeld/Vogelstang 2 – TV Brühl

14:00 Uhr 2. Kreisliga Damen

SpVgg Ilvesheim 2 – TV Brühl 2

15:15 Uhr männl. B-Jugend, Landesliga Nord (Neurothalle)

SG Brühl/Ketsch – HG Oftersheim/Schwetzingen 2

16:00 Uhr 4. Kreisliga Männer

SpVgg Ilvesheim 2 – TV Brühl 3

20:00 Uhr 1. Kreisliga Männer

SpVgg Ilvesheim – TV Brühl

**31.01.**

09:00 Uhr weibl. E-Jugend, Aufbaurunde, Schillerhalle Brühl

TV Brühl – SpVgg Sandhofen

11:20 Uhr weibl. E-Jugend, Aufbaurunde, Schillerhalle Brühl

TV Brühl – TSG Ketsch

13:00 Uhr Minis, Gruppe 1 bei der SG Horan in der Jahnhalle

13:30 Uhr männl. A-Jugend, 1. Kreisliga

SG Brühl/Ketsch – TSV Birkenau

14:00 Uhr weibl. A-Jugend, 1. Kreisliga

SG Edingen-Friedrichsfeld – TV Brühl

14:15 Uhr männl. C-Jugend, 2. Kreisliga

HG Oftersheim/Schwetzingen 2 – SG Brühl/Ketsch

15:00 Uhr weibl. B-Jugend, BWOL

JSG Neckar-Kocher – TV Brühl

16:30 Uhr männl. E-Jugend, 1. Kreisliga

SG Horan – SG Brühl/Ketsch

### **Abt. Tischtennis**

Die erste Damenmannschaft des TV Brühl musste in der Verbandsliga zum Rückrundenauftritt bei der SG Schefflenz-Seckach antreten. Am letzten Spieltag der Hinrunde hatten die Brühler Damen mit 8:4 gewonnen. Diesmal konnten die Brühlerinnen einen klaren 8:3-Auswärtssieg erringen. Schefflenz-Seckach ist durch den Abgang von Julia Goldschmidt an Nummer 2 deutlich geschwächt in die Rückrunde gegangen. Amos/Eberle konnten die 1:0-Führung der Schefflenzer Damen postwendend egalisieren. Knackpunkt des Spiels war gleich zu Beginn das Aufeinandertreffen von Brühls Nummer 1 Susanne Amos mit der Nummer 2 der Schefflenzer Alexandra Schork. 16:14 siegte Amos knapp im 5. Satz und egalisierte damit die 2:1-Führung, die Dorothea Edelmann gegen Miriam Schmitt holte. Danach setzten sich die Brühler Damen jedoch entscheidend ab, nach den Siegen von Kerstin Eberle und Kerstin Thomsen bezwang Susanne Amos auch die Nummer 1 der SG Dorothea Edelmann klar mit 3:0 und brachte Brühl mit 5:2 in Führung. Schefflenz kam nur noch zu einem Punkt von Alexandra Schork gegen Miriam Schmitt, danach brachten Kerstin Thomsen, Kerstin Eberle und die überragende Susanne Amos mit ihrem dritten Einzelerfolg den klaren Sieg nach Hause.

Endlich wieder Hoffnung schöpft die zweite Herrenmannschaft in der Kreisliga. Beim Duell der Kellerkinder gelang ein verdienter 9:6-Erfolg gegen die sechste Mannschaft des TTV Mühlhausen. Brühl reichte mit diesem Sieg die rote Laterne an Mühlhausen weiter und hat nun wieder alle Möglichkeiten, die neue Kreisliga B zu erreichen. Nach den Doppeln hieß es 2:1 durch Alandt/Röschel und Kuxhausen/Hensel. Jakob Kuxhausen und Patrick Alandt erhöhten gegen das starke vordere Paarkreuz aus Mühlhausen auf 4:1. Ortwin Röschel und Ralf Schröder bauten die Führung zum zwischenzeitlichen 6:3 aus. In der zweiten Einzelrunde siegte zunächst nur Patrick Alandt und Mühlhausen kam noch einmal auf 7:6 heran, ehe Ralf Schröder und Werner Hensel die Nerven behielten und den vielumjubelten Sieg sicherten.

Die dritte Mannschaft setzte in der Kreisklasse A ihre Siegesserie fort und besiegte den TV Schwetzingen III klar mit 9:3. 2:1 lautete die Führung nach den Doppeln, Kronenberger/Lang und Alandt/Chaudhuri punkteten. Bula Chaudhuri, René Kronenberger und Achim Alandt bauten die Führung auf 5:2 aus.



Schwetzingen konnte noch einmal auf 5:3 verkürzen, in den restlichen Spielen ließen Alex Reimer und zum zweiten Mal Bula Chaudhuri, René Kronenberger und Achim Alandt ihren jeweiligen Gegnern keine Chance.

Brühls vierte Mannschaft gewann in der Kreisklasse B gegen die TTG Walldorf IV mit 9:4. Der weißen Weste im Doppel durch Kluge/Plath, Leutert/Krämer und Hellinger/Chmura folgten zwei Einzelsiege von Manfred Plath, je einmal konnten Torsten Leutert, Horst Kluge, Dieter Hellinger und Eugen Chmura gewinnen.

Brühls fünfte Mannschaft siegte in der Kreisklasse C 8:2 beim TTC Ketsch VIII. Den Doppelerfolgen von Chmura/Petrino und Till/Drbohlav folgten jeweils zwei Einzelpunkte von Mario Petrino und Peter Drbohlav, einen Sieg errangen Eugen Chmura und Hans Till.

Einziger Wermutstropfen einer erfolgreichen Brühler Tischtenniswoche war in der Kreisklasse C die 7:3-Niederlagen der sechsten Mannschaft beim TTC Ketsch VII. Werner Dubbernell konnte neben zwei Einzelsiegen auch im Doppel mit Michael Witt als einziger Paroli bieten.

(mabu)

## Abt. Turnen

### Nordic-Walking-Treff!

Aufwärmübungen, Walken mit der richtigen Technik, Trainingsbegleitende Dehn- und Kräftigungsübungen

Jeden Montag, 18.30 Uhr TV-Clubhaus

Voraussetzung: Teilnahme an einem Grundkurs NW

Auskunft unter Tel. 06202-72212

C. Weymann Trainer für Natursportarten

### Walker und Nordic-Walker!!

#### Vorbereitung zum Heini-Langlotz-Lauf 2016 am 20.03.2016!

Zur Vorbereitung auf die 10-km-Strecke walken wir wieder jeden Sonntagmorgen die vorgegebene Strecke.

Treffpunkt: Parkplatz am Hallenbad um 10.00 Uhr. Erster Treff ist am 31.01.2016, letzter Walkingtag am 13.03.2016. Wir beginnen mit Aufwärmübungen und beenden die Walkingrunde mit Dehnübungen. Auch Nichtmitglieder sind herzlich willkommen.

Nähere Infos unter: 06202-72212 C. Weymann



## Abt. Boule

### Winterfeier

In diesem Jahr stand unsere Winterfeier unter dem Motto Spiel, Spaß und gute Laune.

Bei winterlichen Temperaturen trafen wir uns am 16.01. auf unserem Boulegelände. Die Vorbereitungen waren schnell getroffen und so konnte Adriaan die 1. Partie im Supermêlée-Turnier auslösen. Beim Supermêlée wird in jeder Runde ein neuer Spielpartner zugelost.

Nach 3 Runden konnte sich Dorothea als Einzige über 3 gewonnene Spiele freuen. Es folgte die Siegerehrung, bei der sich jeder einen Preis aussuchen durfte. Danke an Adriaan.

Nun war auch das Kesselgulasch fertig, welches von Horst M. und Marianne vorbereitet und den ganzen Nachmittag beaufsichtigt wurde. Nach kurzer Ansprache von Andreas fand dann das große Schlemmen statt. Anschließend freuten sich die Spieler noch über Kuchen und Nachspeise, die von einigen Mitgliedern gespendet wurden.

Den Abend ließen wir mit weiteren Boulepartien, Diskussionen über verschiedene Spielstrategien feucht-fröhlich ausklingen.

(sk)



## Abt. Volleyball

### Damen 3 sichern sich 3 Punkte

Am vergangenen Sonntag bestritten die Damen 3 der SG Ketsch/Brühl ihr erstes Rückrundenspiel in Vogelstang und gewannen mit 3:1.

Der erste Satz verlief sehr schnell und sehr deutlich. Nur wenige Versuche der Gegner konnten durch die gute Abwehr durchdringen und die gute Angriffsleistung der jungen Damen ließ ihnen keine Chance, so dass der erste Satz an die Bretscher Mädels ging.

Der zweite Satz knüpfte an der Leistung des ersten Satzes an und es konnten viele Punkte gemacht werden. Vor allem setzte Zuspieelerin Kristina Lindt ihre Spielerinnen gut in Szene und auch Alicia Kramer hielt durch ihre druckvollen Angaben die Gegner gut unter Druck. Somit konnte auch der zweite Satz wieder für sich entschieden werden.

Der dritte Satz war allerdings nicht so einfach zu meistern wie die ersten beiden. Die Mädels aus Vogelstang machten nicht mehr viele eigene Fehler und bauten eine Führung aus.

Nach einer Auszeit der SG Ketsch/Brühl baute Trainerin Anika Wüst ihre Spielerinnen noch einmal auf und sie kämpften sich nochmal ran. Leider reichte der Kampfmodus nicht für den Satzgewinn und mit 24:26 gab man den dritten Satz an die Gegner ab.

Im vierten Satz jedoch zeigten die SGlerinnen wieder dass sie dieses Spiel leiten und machten von Anfang an wieder Druck. Caren Diepold zeigte eine sehr gute Annahme und Abwehr und die gesamte Mannschaft trug dazu bei, dass dieser Satz wieder für sich entschieden werden konnte.

Ein erfolgreicher Start in die Rückrunde – der hoffentlich auch so bleibt!



## Fußballverein 1918 Brühl e.V.

### 9-Meter-Hallenturnier beim FV Brühl

Das erfolgreiche 9-Meter-Hallenturnier der Fußballabteilung des FV Brühl findet 2016 ebenfalls wieder in der Sporthalle der Schilferschule statt. Die Organisatoren sind der großen Nachfrage nachgekommen und bieten am Samstag, den **20.02.2016 ab 14:00 Uhr** wieder ein zusätzliches Jedermannturnier in der Halle an.

Bei dem Turnier werden Strafstoße aus einer Entfernung von 9 Metern auf das Tor geschossen. Ein Team besteht aus 5 Schützen inklusive Torhüter. Es handelt sich dabei um ein Jedermannturnier für Vereine, Thekenteams, Betriebsmannschaften und Freizeitkicker.

Aus diesem Grund sind Teams mit mehr als 2 Aktivenspielern nicht zugelassen. Auf die Gewinner warten wieder attraktive Geld- und Sachpreise. Anmelden könnt ihr Euch im Clubhaus am Schrankenbuckel oder per E-Mail an [mitschp@web.de](mailto:mitschp@web.de). Anmeldeschluss ist der 16. Februar 2016.

Es wird viel geboten, der Eintritt ist frei. Als Team gleich anmelden und sehen, ob noch Plätze frei sind. Als Zuschauer Termin notieren und einfach vorbei kommen. Wir freuen uns!

### FV Brühl empfängt Flehingen

Seit dem 18. Januar bereitet sich die Landesliga-Mannschaft des FV Brühl auf die Wiederaufnahme der Verbandsrunde vor. Am **Samstag** kommt es zum traditionellen Vorbereitungsspiel gegen den FC Flehingen. Anstoß im Brühler Alfred-Körber-Stadion ist um **14 Uhr**.

vm

– Anzeige –



RASTLOS?

WUSTEN SIE...

...dass Sie auf [Lokalmatador.de](http://Lokalmatador.de)  
hunderte **Ausflugsziele** aus  
Ihrem **Umkreis** finden?

Rubrik Freizeit/Ausflugsziele

www.lokalmatador.de

LOKALMATADOR.DE  
OPTIMAL LOKAL.

## Sportverein Rohrhof 1921 e.V.



### Kursangebot 2016

#### Nichtmitglieder - Mitglieder - Männer - Frauen

Die Kurseinheit findet über 6 Stunden statt!

#### Sampoorna-Yoga Yoga der Fülle für Anfänger

Ab Freitag, 05.02.2016 18.00 h – 19.30 h

Sampoorna heißt Fülle und integriert verschiedene Yoga-Richtungen. Oft gehen wir in unserem Alltag mit der damit verbundenen Verantwortung und den entsprechenden Pflichten auf und vergessen dabei uns selbst. Sampoorna-Yoga bietet Dir die Möglichkeit aus dem Alltag auszutreten und Dich nur auf dein Selbst zu konzentrieren. Durch eine bewusste Atmung, Körperübungen und -haltungen und durch sanfte Dehnungen lernst Du Deinen Körper wieder bewusst wahrzunehmen und Spannungen loszulassen.

#### Bitte bequeme Kleidung, Decke oder Tuch mitbringen!

Bitte um Anmeldung!

#### Funktionelles Fitnessstraining - Latino Aerobic

Immer montags von 18.30 h – 19.30 h

Der Kurs geht über 10 Stunden und ist präventionsgeprüft und mit Pluspunkt Gesundheit ausgezeichnet.

Leitung: Sonja Reith

Anmeldung und Information bei:

Frau Reith Tel. 0621/8060685;

Frau Schwenzer Tel. 06202/77278

## Tennisclub Brühl 1965 e.V.



### Liebe Mitglieder,

unsere nächste Ordentliche Mitgliederversammlung findet am Donnerstag, den 11. Februar 2016 um 19.30 Uhr im Clubhaus des TC Brühl, Rennerswald, statt.

#### Tagesordnung:

1. Begrüßung
2. Bericht des Präsidenten
3. Bericht des Sportwarts
4. Bericht der Jugendwartin
5. Bericht der Schatzmeisterin
6. Bericht der Kassenrevisoren
7. Aussprache zu den Berichten
8. Wahl des Versammlungsleiters
9. Entlastung des Vorstands
10. Neuwahl der Vorstandsmitglieder gemäß Satzung:
  - Präsident
  - Schatzmeister
  - Sportwart
  - Pressewart
  - 1. Beisitzer
  - 1 Kassenprüfer
  - Jugendwart (außerplanmäßig)
11. Ehrungen
12. Verschiedenes

Zusätzliche Anträge zur Tagesordnung sind bis spätestens 10 Tage vor Versammlungsbeginn schriftlich an das Postfach des Clubs oder an die Anschrift des Präsidenten zu richten.

Über Ihre Teilnahme an der Mitgliederversammlung freuen wir uns sehr.

Mit sportlichem Gruß

Wilfried Keinarth

Präsident

## TanzSportClub Kurpfalz e.V.



### Tanzen ohne Partner – ein ultimatives Tanzvergnügen

Wir tanzen auf einer großen Tanzfläche mit Parkettboden in der Gruppe ohne Partner kleine Rumba-, ChaCha-, Jive-, Salsa-, Mambo- und Freestyle-Choreografien, mit aktueller Musik und interessanten Schrittkombinationen.

Interessierte und Neueinsteiger sind herzlich willkommen.

Grundkenntnisse in den lateinamerikanischen Tänzen sind wünschenswert

#### Leitung und Info:

Dr. Blanca Mandel staatl. gepr. Tanzsporttrainerin,

#### Workshop

Jeweils Freitag von 18.45-19.45

Nächster Termin nächster Termin 29.1.2016

Gymnastikhalle der Grundschule Rohrhof Schulstr. 19

68782 Brühl-Rohrhof

Anmeldungen: kontakt@tsc-kurpfalz.de,

Geschäftsstelle: 06202/40 93 023 (AB)

und Dr. Blanca Mandel 06205-16222

#### Workshop – Orientalischer Tanz

Orientalischer Tanz – Ein Tanz der die Weiblichkeit betont, der Spaß macht und auf sanfte Weise den gesamten Körper trainiert.

Er stellt ein umfassendes und wirksames Fitnessstraining dar, verbessert Beweglichkeit, Ausdauer und Körperhaltung, schult den Gleichgewichtssinn, die Koordination der Bewegung und löst Muskelverspannungen.

Jede Figur und jedes Alter ist für den orientalischen Tanz geeignet – dann man ist so alt, wie man sich fühlt.

Schauen Sie einfach mal rein und machen Sie mit beim Workshop unter Leitung der langjährigen türkischen Tänzerin und erfahrenen Trainerin Frau Ülkü Klein.

Jeweils Donnerstags für 10 Abende von 17.30 – 18.30 im Kath.

Pfarrzentrum 68782 Brühl Hauptstr. neben der Kath. Kirche

Nächster Termin Donnerstag, 28. Januar 2016

#### Info:

www.tsc-kurpfalz.de oder Meldungen an kontakt@tsc-kurpfalz.de

Geschäftsstelle Tel. 06202-4093023 Anrufbeantworter

## Tauchsport-Club "Neptun" Brühl e.V. 1975



### Schnuppertauchen beim TSC Neptun Brühl

Der TSC bietet Euch die Möglichkeit nach einer kurzen theoretischen Einweisung in entspannter Atmosphäre erste konkrete Tauch-erfahrungen zu sammeln.

Ihr erlebt in angenehmer und sicherer Poolatmosphäre, wie es ist unter Wasser zu atmen und zu tauchen.

Die Veranstaltung findet am 30.01.2016, um 17:00 Uhr im Hallenbad in Brühl statt.

Das Schnuppertauchen ist kostenlos.

Altersbegrenzung ab 18 Jahre.

Anmeldung erforderlich!

an Harald Kiesecker Tel. 06202-73707,

E-Mail harald\_kiesy@freenet.de

## Obst- und Gartenbauverein Brühl



Jetzt, in der Winterzeit, ist der fachgerechte Obst-Baumschnitt durchzuführen. Er zählt zu den anspruchsvollsten und aufwendigsten Arbeiten im Garten.

Auch in diesem Jahr bietet der Obst- und Gartenbauverein Brühl einen Schnittkurs an Obstbäumen an.

Er findet am Samstag, den 13. Februar um 10 Uhr vor der Gärtnerei Brunner in der Hauptstraße statt.

Der Referent ist unser Vorstandmitglied Dipl.-Ing. Uwe Brunner.  
Eingeladen sind Mitglieder und Freunde des Vereins.  
Die Teilnahme ist kostenlos.  
c.g.

Die Jahreshauptversammlung des OGV Brühl findet am **Sonntag, den 14. Februar 2016 um 15 Uhr** im großen Nebenzimmer des **TV-Clubhauses** statt.

#### Tagesordnung:

1. Begrüßung und Totengedenken
2. Bericht des Vorstandsteams
3. Bekanntgabe des Kassenberichtes
4. Stellungnahme der Kassenprüfer
5. Neuwahlen der Vorstandschaft
6. Programm und Termine für das Jahr 2016
7. Verschiedenes
8. Ehrungen

Die Vorstandschaft freut sich über rege Teilnahme.  
c.g.



### Verein der Hundefreunde Rohrhof e.V.

#### Kurs „Erste Hilfe am Hund“ beim VdH Rohrhof

Schon daran gedacht? Ein Unfall oder eine schwere Erkrankung des Hundes kommen immer plötzlich.

In solchen Ernstfällen ist es immer wichtig, Maßnahmen zu kennen, um den Hund zu versorgen, um ihn z.B. für den Transport zum Tierarzt vorbereiten zu können.

Wenn auch Sie wissen möchten, wie Sie Ihrem Hund in diesen Situationen helfen können, dann kommen Sie zu unserem **Seminar „Erste Hilfe am Hund“ am Samstag, 20.02.2016 ab 14 Uhr.**

Sie erhalten Informationen und erlernen Übungen, um Ihrem Hund helfen zu können.

Durchgeführt wird das Seminar von **Katharina Kern, DRK EH-Hund-Ausbilderin.**

Weitere Informationen finden Sie unter [www.vdh-rohrhof.de](http://www.vdh-rohrhof.de).



### Angelsportverein Brühl 1965 e.V.

[www.asv65.de](http://www.asv65.de)

#### Arbeitseinsatz am Vereinsheim

Am Samstag, den 30.01. ab 9 Uhr findet ein Arbeitseinsatz am und im Vereinsheim statt. Wir freuen uns über zahlreiche Helfer.

Die Vorstandschaft

#### Frisch geräucherte Forellen

Am Samstag, den **06.02.** werden im Straßenverkauf von 10 bis 14 Uhr frisch geräucherte Forellen im Vereinsheim am Weidweg 2 verkauft. Vorbestellungen sind unter der Tel.-Nr. 06202/73066 (Video Pub) unbedingt zu tätigen, damit jeder auch seine gewünschten Fische erhält. Letzte Bestellmöglichkeit am Montag, den 01.02. bis 15 Uhr.

#### Liebe Mitglieder,

am Sonntag, den 21.02.2016 um 10:30 Uhr findet in unserem Vereinsheim unsere diesjährige Generalversammlung statt. Dazu seid ihr herzlich eingeladen.

#### Tagesordnung:

1. Begrüßung
2. Totenehrung
3. Bericht der Vorstandschaft
4. Satzungsänderung
5. Sonstiges
6. Angelkarten Ausgabe

Anträge zur Generalversammlung müssen umgehend beim 1. Vorsitzenden Uwe Stolpmann, oder beim 2. Vorsitzenden Stefan Schäfer schriftlich gestellt werden.

#### Vereinsadresse:

ASV Brühl 1965 e.V.  
Postfach 1101, 68776 Brühl  
1. Vorstand Uwe Stolpmann



### Angelsportverein Frühauf Brühl 1949 e.V.

#### Arbeitseinsätze Volkscher Weiher

Liebe Mitglieder und Kartenbesitzer des Volkscher Weihers, am Samstag den **30.01.2016** und Samstag den **13.02.2016** sind Arbeitseinsätze am Volkscher Weiher – dem Anglersee der PHG. Treffpunkt ist jeweils um 9:00 Uhr am Anglerheim des ASV Brühl 1965. Wir bitten um zahlreiches Erscheinen.

## Was sonst noch interessiert



### Führerschein weg wegen Alkohol oder Drogen?

#### Kurs für alkohol- und drogenauffällige Kraftfahrer in Schwetzingen

##### Es sind nur noch wenige Plätze frei!

Ende Februar 2016 ist ein neuer Kurs für alkohol- und drogenauffällige Kraftfahrer in der Suchtberatungsstelle Schwetzingen des Fachverbandes für Prävention und Rehabilitation in der Carl-Benz-Str. 5, geplant.

Das Angebot richtet sich an alle Personen, denen wegen einer Trunkenheitsfahrt oder einer Fahrt unter Drogeneinfluss der Führerschein entzogen wurde und die ihre Voraussetzungen für ein positives Medizinisch-Psychologisches Gutachten verbessern wollen.

Dieser Kurs wird seit vielen Jahren erfolgreich angeboten und von erfahrenen Fachleuten geleitet.

Wir bieten kostenfreie Informationsgespräche an. Weitere Informationen erhalten Sie auch auf unserer Homepage [www.suchtberatung-heidelberg.de](http://www.suchtberatung-heidelberg.de). Sie erreichen uns montags bis donnerstags von 9.00 – 18.00 Uhr und freitags zwischen 9.00 – 15.00 Uhr unter der Rufnummer 06202/859358-0.

### Central Kino Ketsch

#### Hape ist mal weg und Michael Caine auf dem Zauberberg

Das aktuelle Programm:

Freitag, 29.1./19.30 Uhr/Shine a Light

Samstag, 30.1./15.30 Uhr/Kinderfilm: Heidi

Samstag, 30.1./19.30 Uhr/Ewige Jugend

Sonntag, 31.1./18.00 Uhr/Im Rausch der Sterne

Mittwoch, 3.2./15.00 Uhr/Nostalgiekino: Die Geierwally

Donnerstag, 4.2./19.30 Uhr/Ich bin dann mal weg

Freitag, 5.2./Ewige Jugend

Samstag, 6.2./15.30 Uhr/Kinderfilm: Heidi

Samstag, 6.2./19.30 Uhr/Ich bin dann mal weg

Sonntag, 7.2./18.00 Uhr/Ich bin dann mal weg

Montag, 8.2./19.30 Uhr/Ich bin dann mal weg

Dienstag, 9.2./19.30 Uhr/Ich bin dann mal weg

Donnerstag, 11.2./19.30 Uhr/Die Schüler der Madame Anne

Weitere Infos unter [www.kino-ketsch.de](http://www.kino-ketsch.de)

Viel Freude im Central-Kino!!!!!!

### Gesprächskreis für pflegende Angehörige in Schwetzingen

Der nächste Gesprächskreis für pflegende Angehörige findet am **Mittwoch, den 3. Februar 2016**, von 19.00 bis 20.30 Uhr im Gruppenraum, 2. OG, des Diakonischen Werks im Hebelhaus, Hildastr. 4a, in Schwetzingen statt.

Einen Menschen zu Hause zu pflegen ist eine große Herausforderung. Der Gesprächskreis bietet in geschützter Atmosphäre Ermutigung, gegenseitige Unterstützung, Information und Impulse für Entlastungsmöglichkeiten.



Um Pflegenden die Teilnahme zu ermöglichen, bieten die Nachbarschaftshilfe Schwetzingen und die Kirchliche Sozialstation Schwetzingen folgenden Service an: Gegen eine geringe Aufwandsentschädigung kann für die Zeit des Treffens die Betreuung des Angehörigen von 18.30 bis 21.30 Uhr zu Hause übernommen werden.

Informationen hierzu gibt es bei der Leiterin Monika Theilig, Tel. 06202 957124.

Alle Interessierten sind herzlich willkommen, die Teilnahme ist kostenlos.

### Selbsthilfegruppe Diabetes Schwetzingen

Am Mittwoch, 3. Februar um 19.00 Uhr kommt die Selbsthilfegruppe Diabetes im Konferenzraum von der GRN-Klinik, Bodelschwingstraße, Schwetzingen zusammen.

Prof. Dr. med. Hans-Peter Hammes berichtet über Neuigkeiten aus der Forschung. Der Eintritt ist frei.

Der nächste Diabetikerstammtisch ist am Mittwoch, 17. Februar 2016 ab 16.30 Uhr im Gasthaus „Zum Storchen“.

Zu beiden Veranstaltungen ist jeder willkommen, egal ob Diabetiker oder nicht.

Infos unter Telefon 06205-33154 oder 06202-14812

### Sperrmüllbörse

Mit der Entsorgung unserer Abfälle sind Umweltbelastungen verbunden. So entstehen bei der Abfallverbrennung Luftschadstoffe und Treibhausgase und für die Erweiterung der knapp gewordenen Deponieflächen wird wertvolle Landschaft verbraucht.

Geben Sie deshalb Gegenstände, die noch brauchbar sind, in Ihrem Haushalt aber keine Verwendung mehr finden, nicht gleich zum Sperrmüll. Bieten Sie kostenlos abzugebende Gegenstände zuerst in der Sperrmüllbörse an.

Angebote nimmt der Umweltsachbearbeiter unter der Telefonnummer 20 03 – 89 entgegen.

### Kostenlos abzugeben sind:

1 Zweisitzer-Couch und 1 Sessel, hellbeige, pastellfarben im Landhausstil Tel. 78 08 34

### Jehovas Zeugen, Schwetzingen

Jehovas Zeugen laden ein zu ihren biblischen Vorträgen in deutscher, rumänischer und englischer Sprache in Schwetzingen, Robert-Bosch-Str. 7. Eintritt frei, keine Kollekte.

#### Sonntag, 31.01.

- 12:30 Uhr „Keep Clean From Worldly Defilements“ (englisch)  
 15:15 Uhr „Faceți ce pretinde Dumnezeu de la voi?“ (rumänisch)  
 18:00 Uhr „Befreiung aus einer finsternen Welt“  
 Jeweils daran anschließend Besprechung anhand des Wachturm-Artikels vom 15. November: „100 Jahre Königreich“ gestützt auf Hebräer 13:20, 21

#### Donnerstag, 04.02., Freitag, 05.02. (englisch)

- 19:00 Uhr Schätze aus Gottes Wort: Neben dem wöchentlichen Bibelleseprogramm Nehemia 1-4 werden unter anderem die Themen behandelt: „Nehemia liebte die wahre Anbetung“ und „Wie konnte jemand mit nur einer Hand am Wiederaufbau arbeiten?“  
 20:05 Uhr Es wird der erste Teil von Kapitel 8 aus dem Buch „Ahmt ihren Glauben nach“ besprochen: „Samuel: Er machte trotz Enttäuschungen weiter“ (Er ‚wirkte Gerechtigkeit‘ / ‚Deine eigenen Söhne sind nicht in deinen Wegen gewandelt‘)

Informationen zu Jehovas Zeugen finden Sie auf [www.jw.org](http://www.jw.org)



**SEA LIFE SPEYER**

**Wir sind Partner der NUSSBAUM CARD**

**Unser Vorteil für Sie:**  
**20% Nachlass auf die 1-Tages-Karte\***  
\*Bitte beachten Sie die genauen Konditionen auf [www.VorteilePlus.de](http://www.VorteilePlus.de)

Im Sea Life Speyer begeben Sie sich auf eine spannende Reise in die Unterwasserwelt. Der Weg startet bei den heimischen Gewässern, folgt dem Lauf des Wassers zur Nordsee und führt schließlich in die Tiefengewässer bis zum tropischen Ozean. In mehr als 40 aufwendig gestalteten Becken tummeln sich rund 3000 verschiedene Lebewesen.

**Viele weitere Vorteile und Partner finden Sie auf [www.VorteilePlus.de](http://www.VorteilePlus.de)**

**Vorteile Plus.de**

**NUSSBAUM MEDIEN** Dies ist ein Angebot der Nussbaum Medien St. Leon-Rot GmbH & Co. KG. Fragen beantwortet Ihnen gerne die G.S. Vertriebs GmbH unter Tel. 06227 35828-30 · [info@gsvertrieb.de](mailto:info@gsvertrieb.de)  
 Sie sind Unternehmer und haben Interesse an einer Partnerschaft? Mehr erfahren Sie auf [www.vorteileplus.de/partner](http://www.vorteileplus.de/partner)



**DSD** Deutsche Stammzellspenderdatei  
 Member of the SKD

**Ich bin Stammzellspender. Jetzt Du!**

[www.deutsche-stammzellspenderdatei.de](http://www.deutsche-stammzellspenderdatei.de)



## Fasnachtsumzüge in der Region

Zahlreiche Umzüge mit Guggemusiken, Fanfarenzügen, Kostüm- und Wagengruppen sorgen in der LOKALMATADOR-Region wieder für bunte und ausgelassene Stimmung. Einen Überblick gibt es auf [WWW.LOKALMATADOR.DE](http://WWW.LOKALMATADOR.DE) WebCode: fasching1002

**Bis 9. Februar 2016** In der gesamten LOKALMATADOR-Region

### Fasnachtsmarkt

4. bis 9. Februar 2016  
Innenstadt (Wasserturm und Planken), Mannheim

### Ball der Vampire

6. Februar 2016  
Stadthalle, Heidelberg

### Messe: Jobs for Future

18. bis 20. Februar 2016  
Maimarkthalle, Mannheim

### Mathaisemarkt Schriesheim

4. bis 13. März 2016  
Innenstadt, Schriesheim

## EVENTS im Februar 2016

### Lesung mit Autor

**Wolfgang Schorlau**  
03.02.2016, 20:00 Uhr  
Stadtbibliothek, Wiesloch

### Chinesischer Nationalcircus

05.02.2016, 20:00 Uhr  
Rosengarten, Mannheim

### Konzert: The Busters

06.02.2016, 21:00 Uhr  
Kulturhaus Karlsruhbahnhof, Heidelberg  
**Ticket-Webcode:** busters1005

### Kabarett: Nico Semsrott - Freude ist nur ein Mangel an Informationen

07.02.2016, 20:00 Uhr  
Musik-Kabarett Schatzkistl, Mannheim  
**Ticket-Webcode:** semsrott1000

### Konzert: ZAZ

09.02.2016, 20:00 Uhr  
Rosengarten, Mannheim

### Konzert: Jazzensemble Baden-Württemberg

11.02.2016, 20:00 Uhr  
Alte Feuerwache, Mannheim

### Comedy: Matze Knop

„Diagnose Dicke Hose“  
12.02.2016, 20:00 Uhr  
Capitol, Mannheim

### Musical: Hair

14.02.2016, 20:00 Uhr  
Capitol, Mannheim

### Musical: Sissi

14.02.2016, 20:00 Uhr  
Rosengarten, Mannheim

### Musical: Elvis

18.02.2016, 20:00 Uhr  
Rosengarten, Mannheim

### Kabarett: Florian Schroeder - Entscheidet Euch - Das neue Programm

20.02.2016, 20:00 Uhr  
Capitol, Mannheim  
**Ticket-Webcode:** schroeder1000

### Eisige Welten - von den Produzenten von Planet Erde

20.02.2016, 20:00 Uhr  
SAP Arena, Mannheim

### JUST Pink - Europes Best P!NK Tribute

26.02.2016, 20:30 Uhr  
Alte Wollfabrik, Schwetzingen  
**Ticket-Webcode:** pink1001

### Musiktheater:

Le nozze di Figaro  
28.02.2016, 19:00 Uhr  
Marguerre-Saal im Theater, Heidelberg

## TICKETS BUCHEN für Event-Highlights



### Comedy: Ingo Appelt - „Besser ist besser!“

Donnerstag, 18. Februar 2016, 20:00 Uhr  
Veranstaltungsort: Capitol, Mannheim  
**Ticketpreis:** ab 28,55 €

**JETZT TICKETS BUCHEN!** **Ticket-Webcode:** appelt1000



### Comedy: Mundstuhl

Donnerstag, 18. Februar 2016, 20:00 Uhr  
Veranstaltungsort: Stadthalle, Hockenheim  
**Ticketpreis:** ab 29,00 €

**JETZT TICKETS BUCHEN!** **Ticket-Webcode:** mundstuhl1006



### Comedy: Markus Maria Profitlich

Freitag, 26. Februar 2016, 20:00 Uhr  
Veranstaltungsort: Kulturbühne Alte Druckerei, Weinheim  
**Ticketpreis:** ab 24,00 €

**JETZT TICKETS BUCHEN!** **Ticket-Webcode:** profitlich1000



### Konzert: Dieter Thomas Kuhn

Freitag, 4. März 2016, 20:00 Uhr  
Veranstaltungsort: Kongresshaus Stadthalle, Heidelberg  
**Ticketpreis:** ab 31,20 €

**JETZT TICKETS BUCHEN!** **Ticket-Webcode:** dtk1003



### Kabarett: Gerhard Polt und die Well-Brüder

Montag, 7. März 2016, 20:00 Uhr  
Veranstaltungsort: Stadthalle, Heidelberg  
**Ticketpreis:** ab 25,20 €

**JETZT TICKETS BUCHEN!** **Ticket-Webcode:** polt1000



### Konzert: Sarah Connor & special guest

Donnerstag, 10. März 2016, 20:00 Uhr  
Veranstaltungsort: SAP Arena, Mannheim  
**Ticketpreis:** ab 46,00 €

**JETZT TICKETS BUCHEN!** **Ticket-Webcode:** connor1001



### Magie: Ehrlich Brothers

Samstag, 12. März 2016, 15:00 Uhr  
Veranstaltungsort: SAP Arena, Mannheim  
**Ticketpreis:** ab 42,35 €

**JETZT TICKETS BUCHEN!** **Ticket-Webcode:** magie1000

## Profitieren mit der NussbaumCard



Profitieren Sie mit der NussbaumCard bei Anlässen aller Art: von Freizeit- und Wellness-Einrichtungen über die lokale Gastronomie bis hin zu Optikern, Blumen-geschäften und vielen mehr!

**Alle teilnehmenden Partner finden Sie auf [www.VorteilePlus.de](http://www.VorteilePlus.de)**

## So buchen Sie Ihr Ticket (**Ticket-Webcode:**)

Für diese und viele weitere Veranstaltungen können Sie schnell und bequem online Tickets auf [Lokalmatador.de](http://Lokalmatador.de) buchen. Geben Sie einfach den angegebenen **Webcode** auf der Startseite von [www.lokalmatador.de](http://www.lokalmatador.de) ein und Sie gelangen direkt zur Veranstaltung.



## Verlosungen



**2x2 Karten**  
für das Heimspiel der  
**Rhein-Neckar Löwen vs.**  
**SG Flensburg-Handewitt**  
Spieltermin 17.02.2016, 20.15 Uhr  
SAP Arena, Mannheim  
Teilnahmeschluss: Donnerstag,  
04.02.2016

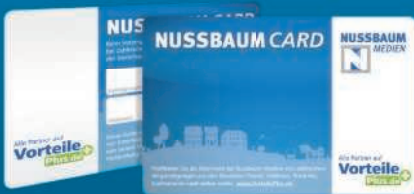
Jetzt teilnehmen unter  
[www.VorteilePlus.de/Verlosungen](http://www.VorteilePlus.de/Verlosungen)

## Und so funktioniert's:

Durch das Vorzeigen der NUSSBAUMCARD bei den teilnehmenden Partnern kann bei Anlässen aller Art gespart werden:

Von Freizeit- und Wellness-Einrichtungen über die lokale Gastronomie bis hin zu Optikern, Blumengeschäften und vielem mehr!

Mehr dazu erfahren Sie auf  
[www.VorteilePlus.de](http://www.VorteilePlus.de)



Bitte beachten Sie eventuelle weitere Einschränkungen für die aufgeführten Vorteile auf [www.VorteilePlus.de](http://www.VorteilePlus.de). Sofern nicht anders angegeben gilt der Vorteil nur für den Karteninhaber und nicht für Begleitpersonen.

# Jetzt profitieren mit der NUSSBAUMCARD



## Alte Wollfabrik

**1 € Rabatt auf das Abendkassenticket von „Just Pink“ am 26.02.2016**

Mannheimer Str. 35, 68723 Schwetzingen

### Technoseum Mannheim

**2 € Nachlass auf den Eintrittspreis**  
Museumsstr. 1, 68165 Mannheim

### Der Hockenheimering

**2 TOUR-Tickets Insider-Führung zum Preis von einem**  
Am Motodrom, 68766 Hockenheim

### leos bühne mit biss...

**1 Glas Prosecco oder nicht-alk. Getränk gratis**  
Jugendstilfesthalle, Udenheimer Str. 3, 76661 Philippsburg

### Rhein-Neckar Löwen

**Sie zahlen nur 10 € ab dem zweiten Oberrang-Ticket (Vergünstigung nur in diesem Ticketbüro erhältlich)**  
Im Sportzentrum 2, 76709 Kronau

### Reiss-Engelhorn-Museen

**Zahlen Sie nur 7,50 € statt 9,50 € für die Sonderausstellung „Die Duckometa - Weltgeschichte neu ENTdeckt“**  
Museum Weltkulturen D5, 68159 Mannheim

### Technik Museum Speyer

**1-3 € Nachlass auf den Gruppenpreis (Der Vorteil gilt für Kombikarte, das Museum oder das Dome)**  
Am Technik Museum 1, 67346 Speyer

### Stiftung Museum Autovision

**10 % Rabatt auf den Eintritt**  
Hauptstraße 154, 68804 Altlußheim

### Hohwiesensee und Schwimmbad Ketsch

**10 % Rabatt auf Jahres- und Kombi-Jahreskarten**  
Im Bruch 5, 68775 Ketsch



### Beauty and Hair

**10 % auf alle Behandlungen**  
Roter Str. 28, 68789 St. Leon-Rot

### Elisabethen Entspannung

**5 € Nachlass auf Massagen, Phonophorese und Bachblütenberatung**  
Waldtstr. 57, 76661 Philippsburg-Huttenheim

### WiWa Döner Pizza

**Sie erhalten 1 € Nachlass beim Kauf einer Pizza**  
Mannheimer Straße 134, 68753 Waghäusel-Wiesental

### SISGO IT-Solutions

**Kostenloser Funktions- und Sicherheitscheck für einen Windows Server vor Ort**  
Rheinstr. 5, 68753 Waghäusel

### INSTATIK GmbH

**195 € Nachlass auf ein Rhetorik-Seminar (Termine müssen im Vorfeld vereinbart werden)**  
Barlachstraße 4, 69168 Wiesloch

### WAYER Immobilien

**Kostenfreie Werteneinschätzung Ihrer Immobilie, kostenfreie individuelle Finanzierungsberatung**  
Vogelsang 15b, 68789 St. Leon-Rot

### Top Fit Studios GmbH

**10 % Nachlass auf die Anmeldegebühr bei Abschluss eines Abos**  
Margot-Bruch-Ring 24, 68753 Waghäusel | Karlsruhe-Str. 21, 68766 Hockenheim | Hägebüchstr. 5, 68799 Reilingen

### Blumen Atelier Heidi Weiß

**10 % Rabatt auf Dekoartikel ab 30 € und gratis Frischhaltemittel zu Schnittblumen**  
Rheintalstraße 6, 68723 Schwetzingen-Hirschacker



... wir räumen Räume!!

**FINDUS**  
Metropol

TELEFON 0 62 02 / 2 04 84 20

ÖFFNUNGSZEITEN: MO. - FR. 10 BIS 18 UHR, SA. 10 BIS 14 UHR  
ROBERT BOSCH STR.6, SCHWETZINGEN, WWW.FINDUS-METROPOL.DE

HAUSHALTAUFLÖSUNGEN  
ENTRÜMPELUNGEN  
VERWERTBARE WARE  
WIRD ANGERECHNET  
BESICHTIGUNG KOSTENLOS

## Bis bald in den neuen Räumen!



Ab 01.02.2016 finden Sie uns in unseren neuen Büroräumen  
im Luftschiffing 15 in Brühl.

**Zum Tag der offenen Tür am 13.02.2016**

laden wir Sie herzlich ein, zwischen 10 und 15 Uhr mit  
uns anzustoßen. Wir freuen uns auf Sie!



### Tobias Gebert

Hauptvertretung der Allianz  
Luftschiffing 15  
68782 Brühl

[agentur.gebert@allianz.de](mailto:agentur.gebert@allianz.de)  
[www.gebert11-allianz.de](http://www.gebert11-allianz.de)

Tel. 0 62 02.9 45 45 10  
Fax 0 62 02.9 45 45 13



**Raumausstattung**  
**Boch**

Jetzt wieder  
**Winterpreise bei**  
**Markisen und Insektenschutz**

Gardinen · Bodenbeläge · Sonnenschutz  
Polsterarbeiten · Tapezierarbeiten · Insektenschutz

Friedrichstr. 14 · 68782 Brühl ☎ 0 62 02 / 7 17 84  
Werkstatt: Wilhelmstr. 2c · [www.raumausstattung-boch.de](http://www.raumausstattung-boch.de)



## DER MINI 3-TÜRER.

### Finanzierungsbeispiel MINI ONE FIRST

Neuwagen, 3-Türer, 55 kW (75 PS), Pepper White, Stoff Firework Carbon Black, Ausstattungspaket Salt, Klimaanlage, ISOFIX, Color Line Carbon Black, Lichtpaket, uvm.

Fahrzeugpreis:	17.250,00 EUR
Barpreis:	15.000,00 EUR
Laufzeit:	36 Monate
Anzahlung:	2.204,75 EUR
Effektiver Jahreszins:	1,99 %
Nettodarlehensbetrag:	12.795,25 EUR
Zielrate:	10.004,99 EUR
Sollzinssatz p. a.*:	1,97 %
Bearbeitungsgebühr:	0,00 EUR
Darlehensgesamtbetrag:	13.469,99 EUR
<b>Monatliche Rate:</b>	<b>99,00 EUR</b>

Kraftstoffverbr. innerorts: 6,4 l/100 km, außerorts: 4,3 l/100 km, kombiniert: 5,1 l/100 km, CO<sub>2</sub>-Emission komb.: 120 g/km, Energieeffizienzklasse C.

\* Gebunden für die gesamte Vertragslaufzeit. Ein Angebot der BMW Bank GmbH. Stand 01/2016. Zzgl. 860,00 EUR für Zulassung, Transport und Überführung. Ausgestattet mit Schaltgetriebe). Wir vermitteln Finanzierungsverträge ausschließlich an die BMW Bank GmbH.

Alle Preise inkl. MwSt. Druckfehler und Irrtümer vorbehalten. Abbildung ähnlich.

## Krauth

Autohaus Krauth GmbH & Co. KG

69123 Heidelberg

In der Gabel 12

Tel.: 06221/7366-110, Herr Bienert

Unsere weiteren Standorte:

Meckesheim, Sinsheim, Walldorf,  
Hockenheim und Mosbach.

[www.mini-krauth.de](http://www.mini-krauth.de)



**LOKALMATADOR.DE**  
OPTIMAL LOKAL.

Erlebniswege  
in der Region



Die Natur mal anders Erleben – mit dem Besuch  
von Erlebniswegen und Lehrpfaden.

Diese und weitere Ausflugsziele finden  
Sie im Freizeitführer auf [www.lokalmatador.de](http://www.lokalmatador.de)

**WebCode: Freizeit1000**



Jetzt schon  
vormerken:  
Unser **Sauna-Event** zum  
**Valentinstag**  
Samstag, 13. Februar

Sauna, Massage, Türkischer Hamam, Aqua-Kurse  
- mit uns kommen Sie

## Gesund und fit durch den Winter!

**Alles für Spiel, Spaß, Fitness, Wellness  
und Entspannung:**

- Panorama-Sauna • Massage-Bereich
- Türkischer Hamam • Sauna-Garten
- Aqua-Gymnastik-Kurse • Aqua-Bike
- Whirl-Pool • Classic-Sauna • Bio-Sauna
- Kräuter-Sauna • Riesenrutsche
- Sprudelliegen mit Massagedüsen
- Strömungs- und Wellenbecken
- toller Kinderbereich ...

**Tauchen Sie ein in die Freizeitwelt  
der Kurpfalz.**



**bellamar**

SCHWETZINGEN · OFTERSHEIM  
Odenwaldring · Tel. 06202/978280  
[www.bellamar-schwetzingen.de](http://www.bellamar-schwetzingen.de)







## TRAUER

NACHRUF

**Christel Herweh**

Unsere Sportfreundin Christel hat die schwere Krankheit nicht besiegen können. Sie starb am 18.01.2016. Zu der Trauerfeier am 01.02.2016 um 14:00 Uhr auf dem Friedhof Brühl werden sicher viele ihrer Kameraden der Gymnastikgruppe Ü60, der Walkinggruppe, der Wandergruppe „Dicker Zeh“ und der Boule-Abteilung ihren letzten Weg zum Urnengrab begleiten.

Wir alle werden uns gern an sie erinnern.

**Turnverein Brühl 1912 e. V.**



Foto: (c) altrendo images

Herzlichen Dank

sagen wir allen,  
die unserer lieben Verstorbenen

**Ursula Steinbrecher**

im Leben Vertrauen und Freundschaft schenkten und uns in diesen schweren Stunden so zahlreich ihre liebevolle Anteilnahme auf vielfältige Weise zum Ausdruck brachten.

Diese Wertschätzung hat uns tief bewegt.

Robert, Stefan und Elena

Brühl, Januar 2016

Alles hat seine Zeit –  
sich begegnen und verstehen,  
sich halten und lieben  
sich loslassen und erinnern.

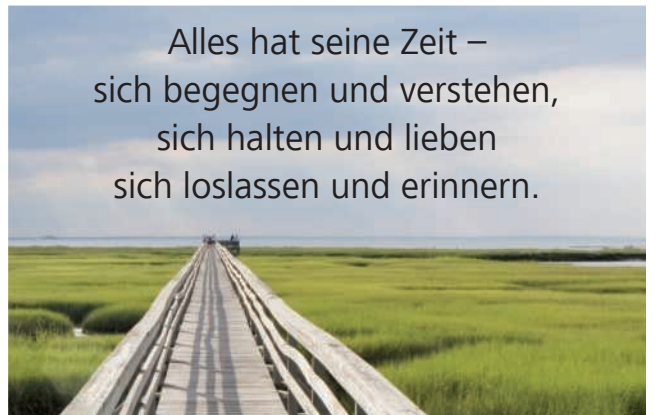


Foto: Thinkstock/Creatas

*Wenn die Kraft zu Ende geht, ist es kein Sterben sondern Erlösung.  
Du bist nicht mehr da, wo Du warst. Aber Du bist überall wo wir sind.  
Aus unseren Leben bist Du gegangen, in unseren Herzen wirst Du immer sein.*

In Liebe und Dankbarkeit nehmen wir Abschied von meiner geliebten Frau, unserer lieben Mutter, Oma und Schwester

**Christel Herweh**

geb. Kuhn

\* 31.10.1947 † 18.01.2016

Gerd Herweh  
Thomas und Sandra Herweh mit Alexander und Anna-Carina  
Claudia und Thomas Bruckner mit Louisa und Jonas  
Helmut und Elvire Kuhn  
Karin und Klaus Schneider  
Hans und Christa Herweh

Trauerfeier und Urnenbeisetzung: Montag, der 1.2.16 um 14 Uhr  
in der Trauerhalle Friedhof Brühl



## TRAUER



**STRAUB**  
BESTATTUNGEN  
TRAUERFLORISTIK

**Offene Türen,  
offene Ohren,  
offen für Sie.**

**Bestattungsvorsorge  
ist Vertrauenssache.**

**STRAUB BESTATTUNGEN**  
Wildemannstraße 15 · 68723 Schwetzingen  
Schwetzinger Str. 4 · 68723 Plankstadt  
Mannheimer Str. 90 · 68723 Oftersheim

**☎ 06202 - 12031**  
www.straub-bestattungen.de



**Wo Ihnen die  
Worte fehlen**

helfen wir Ihnen mit  
passenden Texten und  
Motiven weiter.

Wir beraten Sie gerne.

*Memento mori*

Foto: iStockphoto/Thinkstock

**BESTATTUNGEN** Tel.: 0 62 02 - 970 38 48  
www.bestattungen-seitz.de  
Tag und Nacht für Sie erreichbar!

*Seitz*  
Ihr Trauerfall in guten Händen.

**BRÜHL · Mannheimer Str. 41**



**BESTATTUNGSINSTITUT  
ALEXANDER KLEIN**

Qualifizierter Bestatter,  
empfohlen von  
**aeternitas**  
Verbraucherinitiative  
Bestattungskultur

<b>EPPELHEIM</b> Hauptstraße 79	<b>HEIDELBERG</b>	<b>OFTERSHEIM</b> Dreieichenweg 1	<b>PLANKSTADT</b> Friedrichstraße 19
Tag und Nacht erreichbar: <b>06221 / 76 33 50</b>		Tag und Nacht erreichbar: <b>06202 / 970 45 35</b>	

# Brühler Bestattungsinstitut **GREDEL**

**Brühl, Stuttgarter Straße 26 ☎ 7 15 28**

Jederzeit erreichbar, auch abends und an Sonn- und Feiertagen • Fachkundige Beratung • Erledigung der Formalitäten bei allen Ämtern, Krankenkassen und Versicherungen • Textliche Gestaltung von Todesanzeigen, Danksagungen und Trauerdrucksachen • Überführungen von und nach allen Orten • Säрге, Sterbewäsche und Urnen in vielen Ausführungen und allen Preislagen • Bestattungsvorsorge zu Lebzeiten

## ENERGIERATGEBER



### Bei den Fenstern beginnen

(djd/red). Ein wichtiger erster Schritt zur richtigen Isolierung ist es dabei, das Gebäude mit einer wirksamen Wärmedämmung „dicht“ zu machen - und dabei auch die Fenster nicht zu vergessen. Denn das beste Dämmmaterial hilft nur be-

dingt, wenn Wärme und damit wertvolle Heizenergie weiterhin ungenutzt durch alte Fenster entweichen kann. Der Nachholbedarf ist groß: Viele Häuser verfügen noch über Einfachverglasungen oder Isolierfenster, die älter als 20 bis 25 Jahre sind.



### Fliesen sind idealer Wärmeleiter

(spp-o). Energetisch effektive Heizsysteme stehen bei Bauherren hoch im Kurs: Im Neubaubereich entscheidet sich bereits jeder Zweite für eine Fußboden- bzw. Flächenheizung, die einen hohen Wohn- und Wärme komfort bei sehr guter Energieeffizienz liefert. Aber auch im Modernisierungsbereich sind Systeme mit niedriger Aufbau-

höhe auf dem Vormarsch, die besonders sparsam und kostengünstig laufen. Bedingt durch die niedrigen Vorlauftemperaturen von 30 bis 40 Grad eignen sich Flächenheizungen außerdem ideal für den Betrieb mit Wärmepumpen oder Solar Kollektoren, für die zinsgünstige Darlehen der KfW beansprucht werden können.

R

W

U

D

Y

ROLLADEN

Fenster + Sonnenschutz

Hockenheimer Str. 50  
68775 Ketsch  
Tel.: 06202 69 24 00  
email: info@wudy-rollladen.de  
www.wudy-rollladen.de

- Rollläden
- Elektrifizierung vorhandener Rollläden
- Jalousien

- Markisen
- Fenster
- Garagenrolltore
- Innenbeschattung

Fachbetrieb  
Kleinfachhandwerk  
Kettenschleif



### „Energiebündel“ Holzpellets: Die „Klimaschutzheizung“

(dbu/red). „Kohle kauft man am besten im Sommer.“ – Diese Weisheit gilt auch für Holzpellets. Wenn in der kalten Jahreszeit der Heizbedarf steigt, klettern die Preise für den Brennstoff nach oben – kaufen sollte man dann nach Möglichkeit nicht. Das sagt Andreas Skrypietz, Leiter der Klimaschutz- und Informationskampagne „Haus sanieren – profitieren“ der Deutschen Bundesstiftung Umwelt (DBU). Ohnehin sei es sinnvoll, das Haus mit Holzpellets zu heizen: „Immer mehr Menschen holen sich eine Pelletheizung ins Haus. Denn: „Holzpellets sind deutlich günstiger als Heizöl oder Gas.“ Wichtig sei, bei der Neuanschaffung einer Pelletheizung auf emissionsarme Anlagen zu achten, um die Feinstaubbelastung zu verringern. Bundesweit waren laut dem Deutschen Pelletin-

stitut 2013 mehr als 320.000 Pelletkessel und -öfen im Einsatz. Diese Zahl wird weiter steigen, so Skrypietz' Prognose. Nicht nur, weil Holz ein nachwachsender Rohstoff sei und damit immer verfügbar, sondern weil sich momentan die Investition auch finanziell lohne: Sechs Tonnen Holzpellets kosten etwa 1.600 Euro, so seine Rechnung. Der Heizwert dieser Menge Pellets entspreche dem von rund 33.500 Kilowattstunden Gas. Bei der aktuellen Preislage gebe eine drei- bis vierköpfige Familie rund 2.250 Euro für Gas aus. Nutze sie Pellets, spare sie also rund 650 Euro pro Jahr. Neben dem günstigeren Verbrauch seien die gepressten Sägemehlreste eine bequeme Art, ökologisch zu heizen, weil sie sauber und ohne große Umstände gelagert werden könnten, so Skrypietz.



## STEUERN SPAREN – PROFITIEREN VON DER RICHTIGEN BERATUNG



**Wir machen Ihre Steuererklärung!**

Kompetent • Effizient • Preiswert

**steuco** Geschäftsstelle Schwetzingen  
Ulrike Gailowitz  
Dreikönigstraße 10 • Schwetzingen  
Telefon 06202 924557 • E-Mail: [gailowitz@buero-gailowitz.de](mailto:gailowitz@buero-gailowitz.de)

Gemäß §4, Nr. 11 StbG



### Testament und Erbvertrag

(djd). Der Tod ist für die meisten Menschen ein sehr schwieriges Thema - deshalb sind in vielen Familien auch die Fragen der Vermögensübertragung und Erbschaftsplanung oftmals heikel. Wer sich als Erblasser aber zeitig damit auseinandersetzt, kann alle Mög-

lichkeiten nutzen und die eigenen Wünsche umsetzen. Um Auseinandersetzungen unter den Erben zu vermeiden, muss die Erbregelung formal korrekt und juristisch einwandfrei sein. Die nötigen Informationen gibt es bei Rechtsanwälten, Notaren und Steuerberatern.

### Die Qual der Wahl

(djd). Bei der Pflegevorsorge kann man eine Pflegetagegeld-, Pflegekosten- oder Pflegerentenversicherung abschließen. Infoportale wie [www.finanzen.de](http://www.finanzen.de) bieten eine erste Orientierung im Dschungel der Begriffe. So ist eine Pflegerentenversicherung etwa eine spezielle Form der Lebensversicherung.

Sie zahlt bei Pflegebedürftigkeit eine zuvor vom Versicherungsnehmer bestimmte Rente als Pflegegeld aus. Eine Pflegetagegeldversicherung bietet sich an, wenn die Pflege privat vorgenommen werden soll, eine Pflegekostenversicherung ist sinnvoll bei einer Pflege durch professionelles Personal.



### Mit Erkältung ins Büro?

- Kranke Arbeitnehmer sollten sich so früh wie möglich in der Firma per Telefon, E-Mail, SMS oder Fax abmelden und ankündigen, für wie lange sie wohl ausfallen werden.
  - Anschließend muss der erkrankte Mitarbeiter seinem Arbeitgeber eine ärztliche Arbeitsunfähigkeitsbescheinigung vorlegen. Ab dem wievielten Krankheitstag diese erforderlich ist – ob am 1. oder 3. Krankheitstag – hängt von den Vorgaben des Betriebes ab. Gibt es keine Vorgaben, muss das At-
- test am vierten Krankheitstag vorliegen (Wochenende zählt mit).
- Trotz Krankschreibung sind dringende Besorgungen im Supermarkt oder in der Apotheke sowie z. B. ein kleiner Spaziergang zur Genesung erlaubt.
  - Die Arbeitsunfähigkeitsbescheinigung ist kein Arbeitsverbot: Wer sich trotz Krankschreibung wieder fit fühlt, darf – in Absprache mit dem Chef – wieder ins Büro. Weitere Informationen bietet das Rechtsportal auf [www.das.de/rechtsportal](http://www.das.de/rechtsportal)



## RECHTSANWÄLTE

Montagsreihe: §§ ... damit Sie zu Recht kommen

**VORTRAG** Gut informiert bei  
Trennung und Scheidung  
Montag, 08.02.2016, 19:00 Uhr



**Finanzielle und rechtliche Folgen  
von Trennung und Scheidung  
werden im Vortrag vorgestellt.**

**Sonja Belovitzer, Fachanwältin für Familienrecht**

Kanzlei Dr. Schenk & Belovitzer  
Schwetzingen, Mannheimer Str. 15 - 17  
www.schenk-belovitzer.de

**Voranmeldung bitte unter Tel. 06202 978740**

## Dana Schloßhauer-Groen

**Rechtsanwältin  
Fachanwältin für Familienrecht**



Kolpingstr. 1 – 68782 Brühl  
Telefon 06202 4093096  
www.kanzlei-groen.de  
E-Mail: kanzlei-groen@web.de

**Tätigkeitsschwerpunkte:**

Familienrecht, Mietrecht, Erbrecht,  
Verkehrsrecht, Allgemeines Zivilrecht



Foto: Fuse/Thinkstock

### Bezahlen im Ausland

(VBZ/red). Wenn die Geldkarte am Automaten im Urlaubsort nicht funktioniert oder das Restaurant die Kreditkarte nicht akzeptiert, kann sich das schnell schlecht auf die Urlaubsstimmung auswirken. Diese Tipps helfen dem vorzubeugen: Etwas Bargeld sollte bei Reisen immer dabei sein, zumindest für die ersten Tage sollte man genügend davon in der Tasche haben. Bei fremden Währungen ist die Abhebung am Automaten vor Ort günstiger, weil der Wechselkurs besser ist als am heimischen Bankschalter. Mit Maes-

tro- oder V-Pay-Karten (früher EC-Karten) kann in der EU fast überall Geld abgehoben oder im Supermarkt bezahlt werden. Die Benutzung fremder Geldautomaten ist generell kostenpflichtig. Die Kartenzahlung in Tankstellen, Restaurants und im Handel ist wie im Inland für den Verbraucher kostenfrei. Für die Benutzung von Geldautomaten können Entgelte anfallen. Einige Direktbanken bieten kostenfreie Girokonten mit Kreditkarte an, mit der eine kostenfreie Benutzung von Geldautomaten auch im Ausland möglich ist.

**GEMEINSAM NEHMEN  
WIR JEDE HÜRDE!**

**RECHTSANWÄLTE ZIPPER & PARTNER**  
Arbeitsrecht | Familienrecht | Erbrecht | Baurecht | Internetrecht | Gesellschaftsrecht  
Wettbewerbsrecht | Markenrecht | Strafrecht | Computerrecht | Verkehrsrecht

Wildemannstraße 4  
68723 Schwetzingen  
Telefon 06202 859480  
www.rechtsanwalt-schwetzingen.de

Unsere App für iPhone: und Android:



Foto: Ryan McVay/Lifesize/Thinkstock

## Mario Bauer

**Rechtsanwalt**

Heidelberger Straße 6 · 68782 Brühl  
Telefon 06202 74092  
Telefax 06202 74094



Kanzleifilm und weitere Informationen:  
[www.kanzlei-bauer-bruehl.de](http://www.kanzlei-bauer-bruehl.de)



## ÄRZTE

Faschingsferien

**Praxis Dr. med. Jörg Hauptmann**  
Drosselgasse 15 · 68752 Brühl · ☎ 06202 73730

Liebe Patientinnen, liebe Patienten,  
unsere Praxis ist wegen Urlaub

**vom 08. bis einschl. 12.02.2016 geschlossen**

Ab dem 15.02.2016 sind wir gerne wieder für Sie da!



**becker.dental**  
ZAHNÄRZTE

**WIR KÖNNEN  
TECHNIK!**



Als Experten für computergestützte Restaurationen (CEREC) können wir Ihnen in nur einer einzigen Sitzung vollkeramische Inlays oder Kronen herstellen und sofort einsetzen. Sprechen Sie uns an, wir nehmen uns gern Zeit für Sie!

**becker.dental**

MITTLERE MÜHLSTR. 6 · 68766 HOCKENHEIM  
T 0 62 05 28 88 90 · INFO@BECKER.DENTAL

## STELLENMARKT

**Für unser Straßen- u. Tiefbau-Unternehmen mit Sitz in Hockenheim suchen wir zum nächstmöglichen Eintrittstermin:**

**Facharbeiter (m/w)**

**Straßen- und Tiefbau in Vollzeit.**

Zu Ihren Aufgaben zählen alle berufsüblichen Tätigkeiten.

Eine abgeschlossene Berufsausbildung ist nicht zwingend notwendig, Sie sollten allerdings über langjährige Erfahrung und fundierte Fachkenntnisse im o.g. Beruf verfügen.

Zwingend erforderlich ist der Führerschein Kl. B PKW/Kleinbusse (alt: FS 3) ebenso gute Deutschkenntnisse.

Wenn Sie durch Motivation und Zuverlässigkeit überzeugen können, dann bewerben Sie sich bitte schriftlich mit den üblichen Unterlagen wie: Lebenslauf, Zeugnisse, Führerschein, zu Hdn. von Herrn Kühnle, Walldorferstr. 34, 68766 Hockenheim



**STEFAN KÜHNLE GMBH**  
BAUUNTERNEHMUNG HOCKENHEIM

Zur täglichen Reinigung unseres Studios in Schwetzingen suchen wir zuverlässige, deutschsprachende

**REINIGUNGSKRÄFTE (m/w) Minijob-Basis**

Ihre Arbeitszeiten sind:

Samstag, Sonntag und Feiertag 11.00-14.00 Uhr

Weitere Informationen unter: **Tel. 0173 - 78 02 506**

(Ihre Ansprechpartnerin: Fr. Wikoff)

www.pfitzenmeier.de

**PFITZENMEIER**  
Fitness since 1978

## STELLENANGEBOT

### Nachhilfelehrer gesucht für alle Fächer und Klassen!

ABACUS führt Einzelnachhilfe beim Schüler durch. Wir unterrichten in Mathe, Deutsch, Englisch, Latein, Franz., Physik, Chemie, BWL usw. im gesamten Rhein-Neckar-Kreis. Einsatz wohnortnah. Eine Lehrerausbildung ist nicht erforderlich. Pensionäre sind willkommen!

06222 - 77 23 93, 07263 - 60 99 451, 06202 - 12 62 533



**ABACUS**  
NACHHILFEINSTITUT  
nachhilfelehrer-jobs.de

### Wir suchen für unseren Betrieb in Brühl eine/-n Metallhelfer/-in als Aushilfe auf 450-€-Basis

Sie sollten flexibel in den Arbeitszeiten sein und handwerkliches Geschick mitbringen. Der Stundenlohn wird mit 9,00 € vereinbart.

Sie erreichen uns tel. von Mo. bis Do. 07:00 bis 16:00 Uhr unter **Tel. 06202 705616, CNC-Zerspanungstechnik KÖRNER**

## PARTYLITE®



Wir suchen dich für unser Team in Heidelberg als

**Aushilfe für Auftragserfassung (m/w) mit fließenden Französisch-/Italienischkenntnissen**

#### Das sind deine Aufgaben

- Bestellungen und Retouren werden von dir im System erfasst
- du bist für die Datenpflege und -recherche zuständig
- du bearbeitest Anfragen über Social Media, im Online-Chat, telefonisch und per E-Mail

#### Das erwarten wir von dir

- Ausgezeichnete Kenntnisse in Deutsch, Französisch und/oder Italienisch
- du bist kommunikativ, auf dem Papier ebenso wie am Telefon
- Kundenorientierung
- sehr gute MS Office- und PC-Kenntnisse

#### Das kannst du von uns erwarten

- Eine interessante Tätigkeit im Rahmen einer geringfügigen Beschäftigung
- Eine ungezwungene Arbeitsatmosphäre
- Ein modernes Servicekonzept

**Bitte sende deine Bewerbung per E-Mail an [bewerbung@partylite.eu](mailto:bewerbung@partylite.eu), PartyLite Europe Service GmbH, Heinrich-Fuchs-Straße 96, 69126 Heidelberg.**

**PartyLite** - bietet seinen Kunden weltweit eine außergewöhnliche **Social Shopping Experience**. Wir stehen für hochwertige Kerzen, bezaubernde Düfte und exklusive Accessoires.

Mit unseren Produkten und unserem vielseitigen Vertriebsmodell wollen wir neue, moderne Wege gehen und noch mehr Menschen von uns begeistern.

**Wir freuen uns darauf, dich kennenzulernen!**



## Neues Jahr – neues Glück!!!



### Als zahnmedizinische/-r Fachangestellte/-r

in unserem Team haben Sie zum Jahresbeginn zwei Wünsche frei:

- Ihr Einsatzgebiet in den Bereichen: Stuhlassistenz und/oder Prophylaxe und/oder Labor und/oder Rezeption/Verwaltung
- Ihre wöchentliche Arbeitszeit – ab 25 Stunden aufwärts.

Unsere Wünsche an Sie: davon mindestens zwei Nachmittage bis 19:00 Uhr und bitte schicken Sie uns eine aussagefähige Bewerbung von sich, am besten noch heute!

Zahnärzte **Regine und Dr. Wolfgang Seck**

Karlsruher Str. 10/1, 68766 Hockenheim, praxis@dr-seck.de, ☎ 06205 923317

### Kaufmännische Halbtagskraft (m/w)

für Ein- u. Verkauf von Werbeartikeln im Innendienst (vormittags), möglichst mit Druckkenntnis, Raum Schwetzingen.

Bewerbung siehe: [www.Provend.eu](http://www.Provend.eu)  
Tel. 06202 923340

*Hausärztliche Praxis  
sucht*

*medizinische(n) Fachangestellte(n)  
Voll- oder Teilzeit*

*Dr. med Thorsten Kumlehn  
Hildastr. 4b  
68723 Schwetzingen*



*Dr.Kumlehn@t-online.de*

## IMMOBILIEN

**Häuser und Wohnungen für Verkauf  
und Vermietung gesucht.**

***Für Verkäufer keine Maklerprovision!***

**Dieter Fassl - Immobilien Brühl**

06202 78269

[info@dieterfassl.de](mailto:info@dieterfassl.de)

**Vertrauen Sie unserer langjährigen Erfahrung  
Immobilienkompetenz seit 1992**



**VERWALTUNG  
VERKAUF  
VERMIETUNG**



**DIV – Deutsche Immobilien Verwaltung GmbH**  
Augustaanlage 62-64 • 68165 Mannheim  
Telefon 0621-4382-262 • [www.div-mannheim.de](http://www.div-mannheim.de)

Älteres Ehepaar sucht zur Miete oder zum Kauf in kleiner Wohngemeinschaft

### 2- bis 3-Zimmer-EG-Wohnung

80 - 100 m<sup>2</sup>, mit Dusche, WC, Balkon oder Terrasse in Brühl oder Rohrhof.

Tel. 06202 73935

## IMMOBILIEN – KAUF

### 3-Zimmer-Eigentumswohnung

mit Tageslichtbad, Erstbezug 1973, gepflegte Anlage, mit Keller, Trockenraum und Einzelgarage, zum Preis von 165.000 €, Germaniastraße in Brühl.

Tel. 0171 2307212

## IMMOBILIEN – MIETEN

### Vermietung: schöne 2 ZKB

Germaniast. 3a, 67 m<sup>2</sup>, Balkon, 1. OG, Bad mit Fenster, guter Zustand, 460,- € KM inkl. Stellplatz zzgl. ca. 150,- € NK, 3 MM Kautions, ab sofort.

Tel. 06202 61030

In Brühl, von privat, an Nichtraucher zu vermieten, ca. 83 m<sup>2</sup>,

### 2 Zimmer, Küche, Tageslichtbad

WC, Wintergarten, Kellerraum, Waschküche, Garage kann als Abstellplatz mitbenutzt werden, Gartenmitbenutzung, 550,- € monatliche Kaltmiete zuzüglich ca. 250,- € Nebenkosten + 2 MM Kautions, ab 01.02.2016 oder früher nach Absprache.

Tel. 0151 43170513

Zu vermieten in Brühl zum 01.04.2016:

### 2 ZKD, ca. 60 m<sup>2</sup>, 1. OG

große Küche, Tageslichtbad, Laminat, Fliesen, Nachtspeicherheizung, Keller, Miete kalt 420,- € + NK, 2 MM Kautions (V, 168 kWh, E, Bj. 1953)

Tel. 06202 71443

### Helle 2 ZKB, Balkon (Südseite)

70 m<sup>2</sup>, Einbauküche, Tageslichtbad, an Nichtraucher ohne Haustiere ab sofort in Ketsch zu vermieten, Miete 525,- € + NK + Kautions.

Zuschriften unter Chiffre **CH101047** an Nussbaum Medien St. Leon-Rot GmbH & Co. KG, Postfach 6564, 68784 St. Leon-Rot.

**Brühl-Rohrhof**

### 4-Zimmer-DG-Wohnung

ca. 78 m<sup>2</sup>, EBK, TL-Bad, Abstellraum im Keller, Stellplatz, ab 01.03.2016 oder früher zu vermieten, Kaltmiete € 600,-, Stellplatz € 20,- + NK, 2 MM Kautions.

Tel. 07156 5566

**Ab sofort in Wiesloch-Zentrum zu vermieten:  
Schöne, helle DG-1-Zimmer-Wohnung**

im 3. OG eines Mehrfamilienhauses (kein Aufzug), 23 m<sup>2</sup>, Dusche/WC, Kochnische, Ost-Balkon, 1 Keller-raum, 1 TG-Stellplatz, Miete 260,- € kalt und 30,- € für TG-Stellplatz und NK (ca. 110,- €), Kaution 2 MM, provisionsfrei, nur an Nichtraucher.  
Geeignet für berufstätigen Single oder Berufspendler.

Anfragen unter Telefon 0173 686 9563 oder per  
E-Mail an: [schaetzle@gsvertrieb.de](mailto:schaetzle@gsvertrieb.de) (Keine Makler!)

## UNTERRICHT

**Probleme beim Lesen und Schreiben  
in Deutsch und Englisch?**

[www.LOS-Schwetzingen.de](http://www.LOS-Schwetzingen.de)

Schwetzingen - Wiesloch - Speyer  
Telefon 0 62 02 / 12 66 87



*Alles wird jüt ...*

mit der richtigen Prüfungsvorbereitung!  
Dr. C. Sussieck - Private Nachhilfeschool

Grenzhofer Straße 3 | Schwetzingen | T. 0 62 02/ 1 22 60 | [www.sussieck.de](http://www.sussieck.de)

## MITTAGSTISCH



**Essen auf Rädern - Qualität von Ehrenfried  
Komplett-Menü inkl. Salat u. Dessert \*nur 6.90 €\*  
gültig vom 01.02. bis 07.02.2016**

Frisch gekocht und heiß geliefert! - auch für Vegetarier & Diabetiker -  
Probierpreis für Neukunden: 3 Menüs zu je 5 €

- Mo. Pfälzer Kartoffelsuppe, Rindswurst, Dampfnudel (= Dessert)
- Di. Waldpilze, Kräutersoße, Eierknöpfe, Karottensalat, Milchreis
- Mi. Rindergeschneitztes, Rahmsoße, Reis, Weißkrautsalat, Buttermilchjoghurt
- Do. Schlachtplatte, Leberwurst, Blutwurst, Wellfleisch, Sauerkraut, Kartoffelpüree, Donut
- Fr. Seelachsfilet, Petersilienkartoffeln, Remouladensoße, Mischsalat, Kokoscremewaffel
- Sa. Schweinerahmschnitzel, Blumenkohlgemüse, Salzkartoffeln, Riegel
- So. Rindergulasch, Kräuterschmand, Reis, Selleriesalat, Pudding

**Kostenlose Bestellhotline 0800 - 3 47 36 37**

weitere Angebote: [www.ehrenfried.de](http://www.ehrenfried.de)

## GESUNDHEITSWESEN

### Milbenallergie?

Wir suchen ab sofort für eine klinische Studie Patienten/-innen im Alter zwischen 12 und 65 Jahren, die seit mindestens 1 Jahr unter den Beschwerden einer Milbenallergie leiden.

Zusatzverdienst.

Melden Sie sich bitte bei unserer

**Praxis HNO-Praxis:**

**Dr. Andrea Kienle-Gogolak**

Kettelerstr. 23, 76669 Bad Schönborn unter der  
Tel. 07253 5377 oder [hno.praxis.1@web.de](mailto:hno.praxis.1@web.de).

**B+O**  
SENIORENZENTRUM

WIR SIND GERNE  
FÜR SIE DA, MIT   
**UND KOMPETENZ**

### B + O Seniorenzentrum

- Langzeitpflege
- Tagespflege
- Kurzzeitpflege
- Seit 20 Jahren vor Ort

### B + O Ambulanter Pflegedienst

- Pflege daheim
- Menu-Service
- Neu – seit Sommer 2015

**24H-Stunden-Notaufnahme**

ALLES AUS EINER HAND  
Vertrauen Sie Ihren Pflegeexperten in Brühl

Mannheimer Landstraße 25 • 68782 Brühl • Telefon (06202) 708-0

[www.bo-seniorenzentrum.de](http://www.bo-seniorenzentrum.de)





## AUTO & VERKEHR



BMW 2er Active Tourer



Freude am Fahren

www.bmw-krauth.de

### FREUDE IST ZUM TEILEN DA.

UNSER BMW 2er ACTIVE TOURER. JETZT GEMEINSAM ERLEBEN.

**Nur bei uns für eine kurze Zeit.**  
Wir freuen uns auf Sie.

#### Finanzierungsbeispiel: BMW 216i Active Tourer

75 kW (102 PS), Sport-Lederlenkrad, Deaktivierung Beifahrerairbag, Regensensor und autom. Fahrlichtsteuerung, Armauflege vorn, uvm.

Monatliche Rate:	<b>139,00 EUR*</b>		
Fahrzeugpreis:	26.100,00 EUR	Netto-	
Aktionskaufpreis:	22.000,00 EUR	darlehensbetrag:	18.500,99 EUR
Anzahlung oder		Sollzinssatz p.a.**:	1,97%
Ihr Gebraucher:	3.500,00 EUR	effektiver Jahreszins:	1,99%
Laufzeit:	36 Monate	Darlehens-	
Zielrate:	14.616,00 EUR	gesamtbetrag:	19.481,00 EUR

Kraftstoffverbrauch: kombiniert: 4,9 l/100 km, innerorts: 6,1 l/100 km, außerorts: 4,3 l/100 km, CO<sub>2</sub>-Emission kombiniert: 115 g/km, Energieeffizienzklasse A.

Ein Angebot der BMW Bank GmbH. Stand 01/2016. Druckfehler und Irrtümer vorbehalten. \*Alle Preise inkl. MwSt. \*\*Gebunden für die gesamte Vertragslaufzeit. Überführung und Zulassung 860,00 EUR gesonderte Berechnung. Abbildung ähnlich.

### Krauth Autohaus Krauth GmbH & Co. KG

69123 Heidelberg In der Gabel 12 Tel. 06221 7366-0	74821 Mosbach Hohlweg 22 Tel. 06261 9750-0	68766 Hockenheim Mannheimer Str. 2 Tel. 06205 9788-0
69190 Walldorf Josef-Reiert-Str. 20 Tel. 06227 609-0	74889 Sinsheim Neulandstr. 26 Tel. 07261 9251-0	74909 Meckesheim Zuzenhäuser Str. 1 Tel. 06226 9205-0

www.bmw-krauth.de iPhone Apps erhältlich  
Unsere weiteren Marken: BMW M, BMW i, MINI, M Performance



## Unglaublich!

**Na, Interesse geweckt?**  
Schalten Sie **moderne** und **farbige** Anzeigen um neue Kunden zu erreichen.

## HAUS & GARTEN

### Hilbert Elektrotechnik

Alarmanlagen · Rauchmelder · Hauselektrik

- Alarmanlagen
- Videoüberwachung
- Türkommunikation
- Infrarotheizsysteme
- Rauchmelder
- Hauselektrik

KETSCH-BRÜHL-SCHWETZINGEN-Tel. 06202 72529 - www.hilbert-elektrotechnik.eu



OFFIZIELLER  
FACHHÄNDLER



### GrünKonzepte'Ketsch

Gärtnermeister  
Paul Várhegyi

## Die langlebige Barfußdiele für Ihre Terrasse

Beratung + Planung + Einbau  
zertifizierter megawood-Montagedienst  
06202 68634 · www.gruen-konzepte.de



**Seit 2001 für Sie tätig!**

## DACHDECKER-FACHBETRIEB

Steildach · Flachdach · Garagendachsanierung · Dachflächenfenster  
Bauspengerei · Neu- u. Altdachumdeckung · Wärmedämmung  
Terrassenbeläge aus Holz oder Stein · Car Port u. Pergolen  
Abdichtungen jeder Art

**Oliver Krupp · Neugärtenring 88 · 68766 Hockenheim**  
Tel.: 0 62 05 - 92 36 44 Fax: 0 62 05 - 92 36 88  
Mobil 01 60 / 96 22 99 99



## Werbung bringt Erfolg!

## Garten & Pflaster

Ihlenfeld · Seeger · Kiesel

Aktuell im Herbst und Winter:  
Baumfällungen · Gehölzschnitt · Gartenpflege

- Pflaster, Platten- und Natursteinarbeiten aller Art
- Fertigrasen, Bepflanzungen, Teiche, Mauern, Zäune
- Gartenumgestaltungen, Neuanlagen, Pflegeservice

Tel. 06202 62974 • Fax 63465 • Mobil 0171 3802463

Meisterbetrieb  
Ausbildungsbetrieb  
68775 Ketsch

## Bedachungen-Burkhardt


Fassadenverkleidungen  
Flachdacharbeiten  
Dacheindeckungen  
Dach-/Innenausbau  
Spengler-/Blechnerarbeiten  
Schieferarbeiten  
Gerüstbau  
Isolierungsarbeiten

Tel. 06202 63698  
Fax 06202 62129  
Mobil 0170 9383581



Plankstadter Str. 28  
68775 Ketsch

– eingetr. Betrieb in der Handwerkskammer –

 Tel. 06221/ 3 63 13- 0

**ifa**

Umzug Entrümpelung Abbruch Maler

ifa Heidelberg/ Rhein-Neckar GmbH, Fabrikstrasse 28, 69126 Heidelberg, ifa-heidelberg.de

**GESCHÄFTSANZEIGEN**

**Markisen WINTERPREISE**

z.B.: 250 x 150 cm Besuchen Sie unsere großen Markisenausstellungen Do + Fr 10-19 Uhr + Sa 10-16 Uhr Mo-Di-Mi geschlossen

**33 Jahre DITTMAR**

**nur 662.-**

Darmstädter Str. 4	0 62 51/ 64625 Bensheim	Östlicher Graben 4	0 63 59/ 67269 Grünstadt	Untere Langgasse 25	0 62 32/ 67346 Speyer
	860 4199		840 600		318 5327

Zu jeder neugekauften Markise: [www.markisen-dittmar.de](http://www.markisen-dittmar.de)

**GUTSCHEIN** für einen Elektromotor im Wert von **€ 300.-**

**Mehr Raum zum Entspannen und Wohlfühlen**

**Terrassenüberdachung** mit **markilux** Unterglasmarkise, 6 x 3 Meter, Nur für kurze Zeit!

Gestalten Sie Ihre Sommer-Residenz mit den passenden Gartenmöbel aus Aluminium, Teak, Rattan oder Kunststoff. Besuchen Sie unsere Ausstellung.

**HÖRNER GmbH**

**7.999,- €** inkl. MwSt.

*Sonntags offen 14-16 Uhr*

*Außenhandels-gesetzliche Öffnungszeiten keine Beratung, kein Verkauf*

Jungholzstraße 8 76726 GER-Sondernheim  
Tel. 07274 - 70 44 0 email info@hoerner-gmbh.com  
Fax 07274 - 70 44 44 web www.hoerner-gmbh.com

Fenster • Rollläden • Haustüren • Wintergärten • Sichtschutz • Überdachungen  
Garagentore • Garten- & Freizeitmöbel

**Angebote vom 23.01. bis 04.02.2016**

<b>Schweinerücken oder Nackensteak</b>	100 g	<b>0,85 €</b>
<b>Bratwurst</b> – Hausmacherart –	100 g	<b>0,75 €</b>
<b>Hausmacher Leberwurst</b>	100 g	<b>0,72 €</b>
<b>Bierschinken</b>	100 g	<b>0,87 €</b>

**Unsere Dienstag-Spar-Tüte**  
250 g Hackfleisch, 2 zarte Schweineschnitzel  
1 kleine Delikatessleberwurst **4,99 €**

*Echt Kurpfälzer Fleischwaren*

**METZGEREI SINN**

68219 MA-Rheinau Luderitzstr.32  
Tel. 0621 891404 Fax 0621 891413

68723 Schwetzingen Heidelbergger Straße 35a  
Tel. 06202 29959

68782 Rohrhof Brühler Straße 10  
Tel. 06202 71284

**DER FEINSCHMECKER**  
**ALLES, WAS SCHMECKT**

 **Mannheimer Oktoberfest**

**14.10. - 05.11.2016**



**Programminfos und Reservierungen unter [www.oktoberfest-mannheim.de](http://www.oktoberfest-mannheim.de)**

**Fr. 05.02.**

**SC PADERBORN 07**

Spielbeginn 18.30 Uhr





**RÜCKRUNDEN-DAUERKARTE AB 36 EURO**

Tickets und Infos unter: [www.svs1916.de](http://www.svs1916.de)







Wichtige Informationen des Verlags



## Betrugswarnung

Wichtige Information zu Ihrem Anzeigenauftrag

### Sehr geehrte Anzeigenkunden,

aufgrund zahlreicher Hinweise unserer Kunden möchten wir Sie auf **zwei unterschiedliche Betrugs-  
maschinen** in Zusammenhang mit Ihrer Anzeigenschaltung und unserem Unternehmen hinweisen.

#### Fallbeispiel 1 „Offene Rechnung“

Kunden werden telefonisch von einem vermeintlichen Mitarbeiter unseres Unternehmens und unserer Rechnungsbuchhaltung kontaktiert.

Der Mitarbeiter/die Mitarbeiterin bezieht sich auf einen angeblich noch nicht bezahlten Anzeigenabschluss bzw. eine offene Rechnung von Nussbaum Medien.

Bitte teilen Sie dem Anrufer nicht Ihre Bankverbindung mit, Nussbaum Medien kontaktiert sie bei solch einem Anliegen **grundsätzlich schriftlich**.

#### Fallbeispiel 2 „Unterschrift zu Anzeigenauftrag“

Zum Teil werden Anzeigenkunden in unserem Namen angerufen und aufgefordert, kurzfristig eine Unterschrift bezüglich einer geschalteten Anzeige zu tätigen.

Anschließend erhalten Sie ein Fax-Formular, u.a. von der Firma „PrintMediaService Ltd.“, auf welchem die originale Anzeige des Kunden abgedruckt ist.

**Wir möchten dringend davor warnen, dieses Formular zu unterschreiben. Eine Unterschrift hat einen zweijährigen, teuren Vertrag mit oben aufgeführtem Unternehmen zur Folge.**

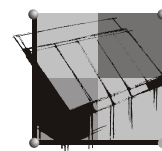
Im Zweifel können Sie sich gerne telefonisch mit der K. Nussbaum Vertriebs GmbH in Verbindung setzen:

**Tel. 06227 5449-0 | info@knvertrieb.de**

**NUSSBAUM MEDIEN** St. Leon-Rot GmbH & Co. KG  
Opelstr. 29 • 68789 St. Leon-Rot

# LIEBHAUSER & SIMON

## METALLBAU



WINTERGÄRTEN | ÜBERDACHUNGEN

Hoeber-u.-Mandelbaumstr. 8  
68794 Oberhausen-Rheinhausen

Tel. 07254 779733  
Fax 07254 779734

www.lsm-metallbau.de  
info@lsm-metallbau.de

## GOLD-ANKAUF

Goldschmuck, Zahngold, Uhren, Goldmünzen

**Juwelier Antalya**

Schwetzingen (Fußgängerzone) • Tel. 06202 283918

Wir haben einen **Ausbildungsplatz frei!**



**TANKREINIGUNG  
TANKSTILLEGUNG  
TANKVERFÜLLUNG  
ÖLVERLAGERUNG  
MONTAGE NEUER TANKS**



**HASE  
Partner**

Tel. 07253 9899297  
Fax 07253 9899298

Verena Abmann

Theodor-Heuss-Str.7  
76684 Östringen

# TAG DER OFFENEN TÜR

# 31.01.2016

SONNTAG  13.00 - 21.00 Uhr

Wir laden Sie herzlich ein unsere modernisierten Räumlichkeiten kennenzulernen.

 Vorstellung unserer Räumlichkeiten

 Frische Waffeln

 Leckere Tapas

 Kinderanimation

 Sonderaktionen

u.v.m.

-Hüpfburg

-Kinderschminken

 Holzofen- & Grill-Spezialitäten



**eventhouse**  
weber

Luftschiffring 6, 68782 Brühl  
Tel.: 06202.94 79 370  
info@eventhouse-weber.de  
www.eventhouse-weber.de

**Kosmetik-, Nagel- und Rollenstudio**  
**Aktuelle Damenmode**  
**Helga Fassl**

68782 Brühl · Mannheimer Str. 36 - 40  
 www.helgafassl.de info@helgafassl.de  
 Telefon 06202 77574 + 77333  
 Wir freuen uns auf Ihren Besuch!

Öffnungszeiten:  
 Mo. - Fr. 09:00 - 12:30 Uhr und 15:00 - 19:00 Uhr  
 Sa. 09:00 - 12:30 Uhr · mittwochs geschlossen  
 und nach tel. Vereinbarung



**Reduzierte %**  
**Winter-**  
**Mode**

Neugierig?

Schauen Sie doch  
 einfach mal vorbei.

Seit 1984 Ihr Kosmetik-Studio in Brühl



**Baum & Garten**  
 R.Orban  
 Garten & Landschaftsbau

- Gartenplanung und Gestaltung · Grünanlagenpflege, Bepflanzungen
- Pflasterarbeiten, Kiesbeetanlagen · Baum-, Hecken- und Strauchschnitt
- Gartenabfallbeseitigung, Reparaturarbeiten, Instandhaltung
- Baumpflege, Baumfällungen (Seilklettertechnik)

68782 Brühl · Tel. 06202 272845 · Mobil 0151 61017189

**COMPUTER-Probleme?**

Rufen Sie uns, wir kommen prompt und preiswert!

**www.PC-Rufservice.de**

Timo Röllinghoff · Gartenstr. 36 · 68782 Brühl  
 mobil: 0178.751 0000 oder Tel. 06202.40 94 510

**Es stehen**  
**Reparaturen**  
**im Bad an?**

Dann zögern Sie nicht uns zu  
 kontaktieren und profitieren  
 Sie so von unserem  
 Fachwissen!

  
**KLEIN**  
**BÄDER UND MEHR**

Terminvereinbarung: 06202 / 71545  
 Werkstr. 8 | 68782 Brühl-Rohrhof  
 www.klein-baederundmehr.de

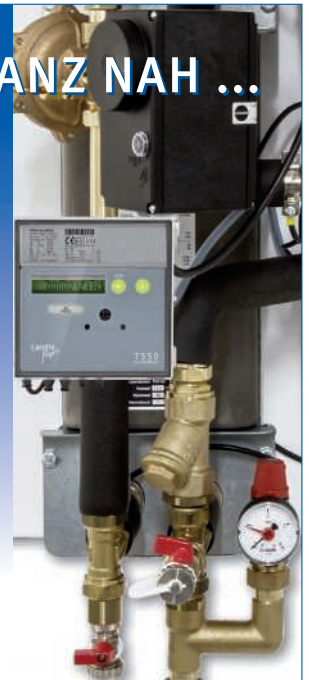
**FERNWÄRME GANZ NAH ...**

Fernwärme hat viele Vorteile. Wir  
 bringen sie Ihnen nahe: zum  
 Beispiel direkt in Ihrem Haus mit  
 der Installation einer Hausüber-  
 gabestation.

Planung, Beratung, Ausführung:  
 Wir kümmern uns.

**BENZLER**  
**SANITÄR · HEIZUNG · SOLAR**

Mozartstraße 30a · 68782 Brühl  
 Telefon 06 202 - 75990



**DACHDECKERBETRIEB**

  
**Matthias Böckmann**  
 vormals Dachdeckermeister  
 Otto Rempp

- ✓ Bedachungen aller Art
- ✓ Klempnerarbeiten
- ✓ Einbau von Dachflächenfenstern
- ✓ Eigener Gerüstbau
- ✓ Fassadenverkleidung
- ✓ Dachisolierung
- ✓ Dachbegrünung
- ✓ Schieferarbeiten



Ketscher Straße 34 | 68782 Brühl | Telefon 06202 576344 | Mobil 0160 94402395 | dachdecker-boeckmann.de