



Ormesson



Weixdorf



Dourtenga



Foto: Fize/Stock/Thinkstock

### Hähnchenfest am 21. und 22. Mai

des Kleintierzuchtvereins Brühl 1912 e.V.

### Stellplatz-Grundstücke und Garagengrundstück

in der Germaniastraße/Mozartstraße zu  
verkaufen

Lesen Sie weiter auf Seite 2

### Deutsch-französisches Treffen in Brühl 10. – 12. Juni

Kurzfristig Übernachtungsmöglichkeit  
für einen Mann und einen Jugendli-  
chen gesucht!

Lesen Sie weiter auf Seite 3



### Bitte beachten Sie:

In der nächsten Woche wird Ihr  
Mitteilungsblatt wegen des Feiertags  
einen Tag später verteilt!

## „STEHT SONST NIRGENDS AUF DER WELT“ Trainingshalle im Sportpark Süd eingeweiht



LUDWIG SCHWÖBEL ÜBERREICHT EINEN SYMBOLISCHEN SCHLÜSSEL  
AN BÜRGERMEISTER DR. RALF GÖCK

Mit Ansprachen von Bürgermeister Dr. Ralf Göck und Architekt Ludwig Schwöbel wurde im Rahmen einer kurzen, aber gut besuchten Einweihungsfeier die neue, dreiteilbare Trainingshalle mit angeschlossenem Gymnastikraum im Sportpark Süd offiziell

in Betrieb genommen. Die Leistungsgruppe der Turnabteilung des Turnvereins 1912 e.V., der die Halle die meiste Zeit nutzen wird, hatte mit einigen Bodenübungen zu moderner Musik schwungvoll eröffnet.

Lesen Sie weiter auf Seite 2

## Einweihung Sporthalle



Die meisten Gemeinderätinnen und -räte sowie Vereinsvertreter waren dabei

Unter dem Motto „Gut Ding will Weile haben“ habe die neue Halle eine lange, über 20 Jahre währende Vorgeschichte, begann der Bürgermeister, die nun zu Ende gehe: Für die Vereine und für die nahe Marion-Dönhoff-Realschule sei ein lang gehegter Wunsch endlich in Erfüllung gegangen. Zunächst hatte ja der Turnverein mit Zuschüssen der Gemeinde für sich bauen wollen, hatte dann aber mit Blick auf die jährlichen Unterhaltungsaufwendungen davon Abstand genommen und lediglich das Grundstück zur Verfügung gestellt und dafür drei Tage „Mietvorrecht“ erhalten. Sein Dank für die Übernahme der Gesamtkosten in Höhe von 2,9 Millionen Euro und des jährlichen Unterhaltungsaufwands von 130.000 Euro galt daher in erster Linie dem gesamten Gemeinderat, der mehrheitlich vertreten war, darunter alle vier Fraktionsvorsitzenden Michael Till, Roland Schnepf, Heidi Sennwitz und Klaus Triebkorn. Sie waren sich alle einig gewesen, die Hallenkapazität in Brühl deutlich zu steigern, und hatten auch für das besondere „Passivhaus“-Konzept zusätzliche Mittel bewilligt. Davon abgezogen werden dürfe jedoch die Landesförderung in Höhe von 420.000 Euro und die Rückvergütung der Mehrwertsteuer, so dass insgesamt 2 Millionen Euro für Halle und Außenanlage zu Buche schlagen. Dabei betonte Göck, dass Sport keinesfalls ein „gesellschaftliches Sahnehäubchen“ sei. „Sport ist gerade für Kinder und Jugendliche sowohl für ihre körperliche wie auch ihre geistige Entwicklung außerordentlich wichtig.“ Die körperliche Motorik habe viel mit geistiger Beweglichkeit zu tun. In diesem Sinne freute er sich, den Rektor der Marion-Dönhoff-Realschule, Martin Jendritzki, zu begrüßen, der schon einige Stunden für seine Schützlinge „gebucht“ habe.

Göcks Dank galt aber auch dem Architekten Ludwig Schwöbel und seiner Mannschaft, die hier ein besonderes Schmuckstück geschaffen haben. „Auf unserer Seite sind Ortsbaumeister Reiner Haas und Dirk Vehrenkamp zu nennen“, lobte Göck seine Leute, die den nicht alltäglichen Bau überwachten. Auch Hallen-Verwalter Dirk Faulhaber, der neue Hausmeister Göring und der Gemeindebauhof haben beigetragen.

Architekt Ludwig Schwöbel dankte der Gemeinde auch im Namen seines Tiefbau-Kollegen Orfgén für den Auftrag, der keinen „seelenlosen Kasten“, sondern ein Gebäude hervorgebracht habe, „das sonst nirgends steht auf der Welt“. Man habe sechs Jahre geplant und 20 Monate lang gebaut, wusste er zu berichten, was recht lange sei: „Aber das Werk und die Außenanlagen sind gelungen.“ Er kündigte an, dass er das Projekt für eine trinationale Architekturausstellung angemeldet habe. Immerhin sei es ja ein Niedrigenergiehaus mit guter Wärmedämmung, einer Lüftungsanlage mit Wärmerückgewinnung, mit LED-Beleuchtung und mit Erdwärmenutzung. „Und wenn eine Solaranlage montiert wird“, prophezeite Schwöbel, „wird hier mehr Energie produziert als verbraucht.“

„Die Einweihung eines neuen Gebäudes ist immer ein Zeichen von Aufbruchstimmung und von Optimismus“, so Bürgermeister Dr. Göck, gegenüber der sportfreudigen Bevölkerung, aber auch gegenüber den vielen Neubürgern, „die nun wissen, dass in Brühl die Dinge angepackt werden.“ Er rief dazu auf, die neuen Möglichkeiten zu nutzen und sich darüber zu freuen, dass auch in Zeiten knapper Kassen hochgesteckte Ziele erreicht werden könnten, wenn alle beteiligten Kräfte am selben Strang ziehen: „Ich hoffe und wünsche, dass in diesen Räumen viele Begegnungen stattfinden, die unser Gemeinschaftsleben positiv stärken. Sportlicher Geist soll die Atmosphäre dieses Hauses prägen.“

Mit Rope Skipping, einer in Brühl neuen Sportart, leitete der Turnverein mit einer weiteren Vorführung zum gemütlichen Teil über.



## Amtliche Bekanntmachungen

### Aufhebung Grundbuchamt

Mit der Neuordnung des Grundbuchwesens in Baden-Württemberg wird das kommunale Grundbuchamt in Brühl am 22. August 2016 aufgehoben. Letzter Tag, an welchem das Grundbuchamt im Rathaus Brühl für den Publikumsverkehr geöffnet hat, ist der Montag, 15. August 2016. In Zukunft wird das Grundbuch für den Landgerichtsbezirk Mannheim zentral vom Amtsgericht Mannheim, Voltastraße 9, 68199 Mannheim, 0621-292-1363/1456 geführt.

Um den Bürgerinnen und Bürgern die Möglichkeit der Einsichtnahme in die elektronischen Grundbücher des Bezirks Brühl zu gewährleisten, wird die Gemeindeverwaltung (voraussichtlich ab dem 30.08.2016) eine Grundbucheinsichtsstelle einrichten. In der Übergangszeit, bis alle Grundbuchdaten digitalisiert sind, kann es zu Verzögerungen der Auskünfte kommen. Die Grundbucheinsichtsstelle im Rathaus Brühl, Zimmer Nr. 117, hat montags bis freitags von 8.30 Uhr bis 12.00 Uhr sowie dienstags und donnerstags von 15.00 Uhr bis 17.30 Uhr geöffnet. Wir bitten nach Möglichkeit um telefonische Terminvereinbarung (Tel. 06202-2003-62).

Mit der Grundbucheinsichtsstelle bietet die Gemeindeverwaltung dann am Ort folgende Dienstleistungen an:

1. Einsicht in das Grundbuch von Brühl sowie Auskunft (so weit gesetzlich möglich)
2. Erteilung von unbeglaubigten und beglaubigten Grundbuchabschriften (zu Punkt 1 u. 2: Nur sofern ein berechtigtes Interesse vorliegt (z. B. Eigentümer, Gläubiger, Bevollmächtigte etc.)
3. Unterschriftsbeglaubigung (sofern die beglaubigte Urkunde nicht im Ausland Verwendung finden soll)



## Gemeinde Brühl

### Stellplatz-Grundstücke und Garagengrundstück in der Germaniastraße/Mozartstraße zu verkaufen

Die Gemeinde Brühl verkauft 4 PKW-Stellplatzgrundstücke in der Germaniastraße: Flst.-Nr. 2516/49, Flst.-Nr. 2516/50, Flst.-Nr. 2516/51 und Flst.-Nr. 2516/52 mit je einer Größe von 15 m<sup>2</sup>.

Weiterhin steht das Garagengrundstück Flst.-Nr. 2516/21 mit 40 m<sup>2</sup> in der Mozartstraße zum Verkauf.

Die Lage der Grundstücke ist auf dem beigefügten Plan ersichtlich. Der Verkaufspreis beträgt 415 € je m<sup>2</sup> Grundstücksfläche.

Die Stellplätze sind ausschließlich als solche zu nutzen. Aufbauten (z.B. Pergolen) sind nicht zulässig. Die Kosten für die Herstellung der Stellplätze bzw. Errichtung, Entwässerung der Garage/Carport sind vom Käufer zu tragen.

Die Grundstücke liegen innerhalb eines rechtsgültigen Bebauungsplanes.

Laut Bebauungsplan ist auf dem Grundstück Flst.-Nr. 2516/21 ein Carport bzw. eine Garage zulässig. Diese ist jedoch mit Pultdach auszubilden, ansonsten ist ein Antrag auf Befreiung erforderlich. Zudem ist der Carport bzw. die Garage dauerhaft zu begrünen.

Zu Fragen der Bebaubarkeit stehen Ihnen zur Verfügung, Herr Kalotai, Tel. 06202/2003-82 oder Herr Koger, Tel. 06202/2003-81.

Für Auskünfte zum Kauf wenden Sie sich bitte an:

Frau Calin (andrea.calin@bruehl-baden.de), Tel. 06202/2003-42

Herr Raquet (robert.raquet@bruehl-baden.de),

Tel. 06202/2003-40



### Stelle im Hort an der Jahnschule zu besetzen

Die Gesamteinrichtung Hort an der Jahnschule ist eine Einrichtung der Gemeinde Brühl in Kooperation mit der Grundschule. Wir betreuen derzeit ca. 100 Kinder, wovon 40 Kinder den Hort besuchen. Dieser ist mit teiloffener Struktur in zwei altersgemischte Gruppen unterteilt. Die Kooperation mit der Jahnschule bildet die Grundlage unserer Arbeit. Primär sehen wir das Schaffen geeigneter Rahmenbedingungen zur Verwirklichung und Entfaltung der Persönlichkeit des Kindes als unsere Aufgabe, ohne dabei das soziale Miteinander aus den Augen zu verlieren. Eine respektvolle, wertschätzende Grundhaltung zum Menschen sowie ein liebevoller Umgang mit den uns anvertrauten Kindern bildet hierbei die Basis unserer Arbeit. Zur Erweiterung dieses Teams sucht die Gemeinde Brühl zum **01. September 2016, spätestens jedoch zum 15. gleichen Monats eine/n**

#### staatlich anerkannte/n Erzieher/in

als Gruppenleitung für eine der beiden Hortgruppen mit einer regelmäßigen Arbeitszeit zwischen 32 und 39 Wochenstunden.

Wir bieten Ihnen eine abwechslungsreiche und interessante Tätigkeit sowie eine auf gegenseitigem Respekt basierende Arbeitsatmosphäre in einem kompetenten und engagierten Team.

Die Vergütung erfolgt gemäß dem Tarifvertrag für den öffentlichen Dienst (TVöD).

Für fachliche Fragen stehen Ihnen Frau Ruprecht oder Herr Zimmermann im Hort unter der Rufnummer 06202/859675 sowie für Personalfragen Herr Geschwill in der Verwaltung unter der Rufnummer 06202/2003-24 gerne zur Verfügung. Sollten wir Ihr Interesse geweckt haben, senden Sie Ihre aussagekräftigen und vollständigen Bewerbungsunterlagen bitte **bis zum 30.06.2016** an das:

**Bürgermeisteramt Brühl**, Hauptstr. 1, 68782 Brühl  
oder per E-Mail direkt an die Einrichtung:  
Hort.jahnschule@bruehl-baden.de.

### Altersjubilare

21.05. Herr Manfred Knoll	80 Jahre
24.05. Frau Margrit Leiberich geb. Lemberger	75 Jahre
24.05. Frau Ingrid Stöbel geb. Gayer	75 Jahre
27.05. Frau Theres Innetsberger geb. Beinkofer	85 Jahre

**Wir gratulieren recht herzlich!**

### Ende des amtlichen Teils

Für den Inhalt der in den nachfolgenden Rubriken abgedruckten Beiträge sind die jeweils einsendenden Institutionen, Parteien, Vereine und Organisationen zuständig. Die Gemeinde übernimmt für die Richtigkeit des Inhalts keine Verantwortung.



### Öffentliche Einrichtungen

### Partnerschaft



#### Städtepartnerschaft Brühl-Ormesson



10. - 12. Juni 2016  
**deutsch - französisches**  
Treffen in Brühl

**Übernachtungsmöglichkeit für 1 Mann und 1 Jugendlichen gesucht!**

Der große Austausch 2016 mit unserer Partnergemeinde Ormesson-sur-Marne steht kurz bevor..

Wir suchen kurzfristig für einen Jugendlichen (17 Jahre) und einen Fußballvorstand (Mitte 30) noch eine Übernachtungsmöglichkeit für die Zeit vom 10.06. – 12.06.2016.

Haben Sie Interesse an der Partnerschaft und dem Programm während der Zeit vom 10.06. – 12.06.2016 und die Möglichkeit die Gemeinde Brühl bei der Unterbringung unserer französischen Freunde zu unterstützen so melden Sie sich bitte bei **Jochen Ungerer**, 2003-32 (Rathaus, Zimmer 212) oder schreiben Sie eine Mail an [jochen.ungerer@bruehl-baden.de](mailto:jochen.ungerer@bruehl-baden.de)

VIELEN DANK für Ihre Unterstützung im Sinne der deutsch-französischen Freundschaft.

### TIPPS für unsere Autoren



#### Satzzeichen:

Bitte machen Sie nach **jedem Satzzeichen** ein Leerzeichen.



#### Einige Beispiele:

Wenn Sie nach jedem Satzzeichen ein Leerzeichen machen, erleichtern Sie dem Verlag so einiges. So kann der Verlag schnell, leicht und effektiv arbeiten. Helfen Sie mit, die Amtsblätter zu optimieren!



## Aktion 60+

### **Brühler Aktion 60+ – Einblicke mit Peter Kruse Unsicherheit wächst, aber Fürsorglichkeit auch**

„In einem breiten und langsamen Wandel verändert sich die deutsche Gefühlswelt. Die traditionellen Rollen, in die Jungen und Mädchen einst hineinerzogen wurden, lösen sich auf.“

#### **Das Ende der alten Vorbilder**

Im schön vorbereiteten Konferenzraum der Schillerschule hielten Peter Kruses ZuhörerInnen aus der Großeltern-Generation den Atem an. Als er dann aber ein Kapitel aus dem jüngsten Buch des Münchner Arztes Werner Bartens („Empathie“) vorlas, entspannten sich die Mienen: Die einst klaren Grenzen verschwimmen, die Männer holen emotional auf. Die erste Folge ist eine wachsende Unsicherheit. Zuverlässige Vorbilder gehen verloren.

#### **Der Gewinn: Fürsorglichkeit**

„Wer hat diesen Wandel gemacht, woher kommt er?“, wollten die Anwesenden wissen. Kruse nannte ihn autonom, er sei nicht beeinflussbar, biete aber Chancen. Das Verständnis miteinander wächst, zum Beispiel mit den Schulen, deren Leistung inzwischen von 59 % eines befragten Querschnitts mit gut und sehr gut bewertet wurde. Neun Prozent mehr als noch vor sieben Jahren! Die Schulen sind durchlässiger geworden. Eine Initiative wie 60+ hätte es Mitte des letzten Jahrhunderts noch nicht gegeben. Auch die „Willkommenskultur“ nicht.

#### **Die Notwendigkeit des Mitgefühls**

In einem improvisierten Sketch (Rollenspiel) präsentierten zwei Freiwillige, wie es einem Mitglied von 60+ gelingen kann, einen störrischen Schützling zu öffnen. Die Zuschauer fühlten mit ihnen und analysierten anschließend die „Weichen“ des Ablaufs: Stellen, an denen es Alternativen zu der sich spontan entwickelnden Handlung gegeben hätte.

Nach diesem fulminanten Treffen wird die Aktion 60+ noch einmal vor dem Schuljahresende am 7. Juli in der Realschule zusammenkommen. SR

## Volkshochschule Bezirk Schwetzingen e.V.

### **VHS-Veranstaltungen vom 13. – 18.06.**

#### **Behandlung von Hüft- und Knie-Arthrose**

##### **Von der Knorpeltherapie bis zum Gelenkersatz**

Dieser Vortrag gibt einen Überblick über aktuelle Behandlungsmöglichkeiten der Hüft- und Kniearthrose und bietet die Möglichkeit, Fragen zum Thema mit dem Referenten zu diskutieren. Der Referent gehört nach der Focus Ärzteliste zu den Top-Medizinern 2014.

Montag, 13.06., 19 – 20.30 Uhr in der VHS

#### **Geheimnisse der Düfte und Aromata im Islamischen Orient**

Vortrag von Dr. Gabriele Berrer-Wallbrecht beim VHS-Treff  
Mittwoch, 15.06., 15 – 16.30 Uhr in der VHS, 4 Euro Tageskasse

#### **Erstgeborene**

##### **und die Auswirkung auf Leben und Partnerschaft**

An diesem Abend geht es um die Beziehungen des/der Erstgeborenen zu den Eltern.

Mittwoch, 15.06., 19 – 20.30 Uhr in der VHS

Anmeldung bis 09. Juni

#### **Genussvolle Gemüseküche**

##### **die gesunde Alternative zu Fleisch**

In diesem Kurs richtig werden interessante, köstliche und leicht nachzukochende Bratlingsrezepte zubereitet, die mit passenden Soßen und leckeren Dips ergänzt werden.

Mittwoch, 15.06., 18 – 21.30 Uhr in der Küche der Schimper-Gemeinschaftsschule

Anmeldung bis 10. Juni

#### **„Wer will wohl und selig sterben, ...“**

##### **Streit vermeidende Testamentsgestaltung**

In dem Kurs wird aufgezeigt, welche konkreten Lebenssituationen zu einer eigenverantwortlichen Planung und Gestaltung der Nachfolge zwingen. Das Recht hält dazu eine Vielzahl von Gestal-

tungsmöglichkeiten bereit, die Sie im Überblick kennen lernen. Der Vortrag bietet zahlreiche Beispiele aus der Praxis.

Donnerstag, 16.06., 18.30 – 20 Uhr in der VHS

Anmeldung bis 13. Juni

#### **Essenspaß für Kleinkinder**

##### **Vom Brei zum Essen am Familientisch**

im Rahmen der Landesinitiative BeKi – Bewusste Kinderernährung des Landes Baden-Württemberg

Nach dem 1. Lebensjahr können unsere Kinder am Familiensessen teilnehmen – wenn es kindgerecht gekocht ist! Sie erfahren ganz praxisnah, wie Sie Ihr Kind langsam an das Familiensessen gewöhnen, wie ein gesunder Speiseplan eines ein- bis zweijährigen Kindes aussieht und wie die Mahlzeiten zusammengesetzt sein sollten.

Donnerstag, 16.06., 19 – 21 Uhr in der VHS

Anmeldung bis 13. Juni

#### **Waldraum – Waldtag für Kinder von 6-10 Jahren**

Der Wald bietet eine unendliche Fülle von Spielmöglichkeiten wie Verstecken, Fangen und das Bauen von Hütten mitten im Wald. Wir werden gemeinsam nach Lust und Laune spielen, werken, experimentieren und bauen.

Samstag, 18.06., 10 – 13 Uhr im Oftersheimer Wald

Anmeldung bis 15. Juni

#### **Tiefe Muskelentspannung**

##### **Progressive Muskelrelaxation nach Jacobson**

Zwischen äußeren Muskelverspannungen und innerer, seelischer Anspannung besteht ein enger Zusammenhang. Mit diesem Verfahren können Sie durch Entspannung der wichtigsten willkürlichen Muskeln bis hin zur Ganzkörperentspannung mit innerer Gelöstheit den alltäglichen Stress- und Belastungsreaktionen entgegenwirken.

Samstag, 18.06., 10.30 – 17.30 Uhr in der VHS,

Anmeldung bis 15. Juni

#### **Drei, zwei, eins, ... Meins!**

##### **Erfolgreich kaufen und verkaufen mit eBay**

Das Angebot ist nahezu unbegrenzt: Bei eBay, dem weltweit größten Online-Markt finden sich Waren aller Art, die Sie kaufen bzw. verkaufen können. In diesem Seminar, lernen Sie, wie Sie vor allem als Verkäufer erfolgreich an Auktionen teilnehmen können und welche Formalitäten dabei einzuhalten sind.

Samstag, 18.06., 10 – 13 Uhr in der VHS

Anmeldung bis 15. Juni



## Mitteilungen anderer Behörden

### **Rhein-Neckar-Kreis**

#### **Rhein-Neckar-Kreis sucht Pflegefamilien – Informationsveranstaltung am Montag, 30. Mai 2016, im Landratsamt**

Das Jugendamt des Rhein-Neckar-Kreises sucht aufgeschlossene Menschen, die bereit sind, Kinder und Jugendliche in Not- und Krisensituationen im Rahmen der Bereitschaftspflege sowie vorübergehend oder langfristig im Rahmen der Vollzeitpflege aufzunehmen. In einer Informationsveranstaltung erhalten Interessierte einen ersten Überblick über die Situation der Kinder und Jugendlichen, denen eine Pflegefamilie kurz- oder langfristig eine gute Möglichkeit für eine gesunde Entwicklung bietet. Die kostenlose Infoveranstaltung findet am Montag, 30. Mai, von 17 bis 19 Uhr im großen Sitzungssaal des Landratsamtes, Kurfürstenanlage 38 – 40, in Heidelberg statt.

An diesem Termin werden die Voraussetzungen und Rahmenbedingungen von Pflegefamilien sowie Wissenswertes über das Bewerbungsverfahren, den Vermittlungsprozess und die rechtlichen Voraussetzungen zur Aufnahme eines Kindes dargestellt. Außerdem wird auf das Thema Adoptionen im In- und Ausland eingegangen. Eine vorherige Anmeldung für die Infoveranstaltung ist nicht erforderlich. Weitere Auskünfte und Informationen gibt es bei Petra Diehl unter der Telefonnummer 06221/522-1520. Das Jugendamt weist schon jetzt auf die nächste Infoveranstaltung zu diesem Thema hin, die am Montag, 10. Oktober 2016, stattfindet.



## Bereitschaftsdienste

### Notrufe

<b>Feuerwehr/Notarzt/Rettungsdienst</b>	112
<b>Polizei</b>	110
<b>Polizeiposten Brühl, Hauptstr. 1</b>	71282
<b>Polizei-Revier Mannheim-Neckarau, Rheingoldplatz 4</b> (durchgehend)	0621/83397-0
<b>Kreiskrankenhaus Schwetzingen, Bodelschwingstraße</b>	84-30
<b>Giftnotrufzentrale Freiburg</b>	0761/19240
<b>Frauenhaus Heidelberg</b>	06221/831282
<b>Frauenhaus Mannheim</b>	0621/744242
<b>Hilfetelefon „Gewalt gegen Frauen“</b> 365 Tage, 24 h (kostenlos und anonym) www.hilfetelefon.de	0800/0116016
<b>Telefonseelsorge</b>	0800/1110111
<b>Ärztlicher Akut-Dienst für Privatpatienten und Selbstzahler</b> - PrivAD, 24h	01805/304 505

### Störungsdienste

#### Strom

<b>EnBW Regional AG – Regionalzentrum Nordbaden</b>	
- Zentrale Ettlingen	07243/180-0
- Störungsmeldestelle (Strom)	0800/3629477
- Beratungsservice	
Bezirkszentrum Schwetzingen	06202/2774-0
Servicetelefon	0800/3629000

#### Gas, Wasser, Fernwärme

<b>MVV Energie AG Mannheim</b>	
Service-Hotline	0800/6882255
Notfall-Hotline	0800/2901000

#### Müll

<b>AVR Kommunal GmbH</b>	
www.avr-kommunal.de	
- Zentrale	07261/9310
- Störungen bei der Abfuhr	07261/931931

### Ärztliche Notdienste

**Ärztlicher Bereitschaftsdienst Schwetzingen: Notfallzentrale Schwetzingen und Umgebung**  
Schwetzingen, Markgrafenstr. 2-9, Tel. 116 117

**Die ärztliche Notfallzentrale ist dienstbereit:**  
**Werktage:**  
Montag, Dienstag und Donnerstag von 19.00 bis am Folgetag 7.00 Uhr; Mittwoch von 13.00 bis Donnerstag 7.00 Uhr

**Wochenende:**  
Freitag bis Montag von 19.00 bis 7.00 Uhr (durchgehend geöffnet)

**Feiertage:**  
Feiertag Vorabend von 19.00 bis Folgetag 7.00 Uhr

### Zahnärztlicher Notfalldienst

Im Facharztzentrum Mannheim, Collinstraße 11, im Erdgeschoss links, 68161 Mannheim (gegenüber Theresienkrankenhaus und parallel zur AOK)

**Wochenende:**  
Tag und Nacht, von Freitag, 19.00 Uhr bis Montag 06.00 Uhr  
Werktags: Nacht, von 19.00 Uhr - 06.00 Uhr

**Gesetzliche Feiertage:**  
auch tagsüber von 06.00 Uhr - 19.00 Uhr

**Eine telefonische Anmeldung für die oben genannten Sprechzeiten ist nicht erforderlich!**

### Fachärztlicher Bereitschaftsdienst

<b>Rhein-Neckar-Kreis:</b>	
Augenärzte	0180 6062211
Kinderärzte	0180 662122

### Tierärztlicher Notdienst

In dringenden Notfällen rufen Sie bitte Ihren Haustierarzt an.

### Apotheken-Notdienst

- Sa. 21.05.2016:**  
Apotheke im real, Brühl, Mannheimer Landstr. 2, Tel. 06202-703434
- So. 22.05.2016**  
Carl-Theodor-Apotheke, Brühl, Leipziger Str. 2, Tel. 06202-71810
- Mo. 23.05.2016**  
Engel-Apotheke, Hockenheim, Heidelberger Str. 3, Tel. 06205-7173
- Di. 24.05.2016:**  
See-Apotheke, Ketsch, Seestr. 53, Tel. 06202-65533
- Mi. 25.05.2016:**  
Kurfürst-Apotheke, Oftersheim, Mannheimer Str. 60, Tel. 06202-59480
- Do. 26.05.2016 (Fronleichnam):**  
St.-Martin-Apotheke, Schwetzingen, Carl-Theodor-Str. 21, Tel. 06202-4860
- Fr. 27.05.2016:**  
Schubert-Apotheke, Plankstadt, Schubertstr. 41, Tel. 06202-923305  
St.-Florian-Apotheke, Reilingen, Kirchenstr. 23, Tel. 06205-5763
- Sa. 28.05.2016:**  
Dreikönig-Apotheke, Schwetzingen, Mannheimer Str. 1, Tel. 06202-4700
- Der Apothekennotdienst wechselt täglich um 8.30 Uhr.  
Apotheken-Notdienstfinder (bundesweit):  
Handy: 22 8 33 (max. 69 ct/Min./SMS)  
Festnetz: 0800 00 22 8 33 (kostenlos)  
Internet: www.aponet.de

## AVR

**Anlieferung bei der AVR-Anlage Ketsch am Samstag möglich  
AVR Anlage Ketsch am 21.05.2016 für Kunden geöffnet**

Am Samstag, den 21.05.2016 können die Einwohner des Rhein-Neckar-Kreises Abfälle zusätzlich zu den Abgabemöglichkeiten in Wiesloch und Sinsheim auch bei unserer AVR Anlagen in Ketsch anliefern.

Die Anlagen sind von 8:00 – 12.00 Uhr geöffnet.

Alle Öffnungszeiten und Abfuhrtermine sind auch unter [www.avr-kommunal.de](http://www.avr-kommunal.de) oder in der AVR App der AVR Kommunal GmbH zu finden.



## Kirchliche Nachrichten

**Katholische Seelsorgeeinheit Brühl-Ketsch  
Hl. Schutzengel Brühl, St. Michael Brühl-Rohrhof**

Pfarramt, Kirchenstr. 15, Telefon: 7601820, Fax: 7601025  
[www.kath-bruehl-ketsch.de](http://www.kath-bruehl-ketsch.de), [pfarramt.roesch@kat-bruehl-ketsch.de](mailto:pfarramt.roesch@kat-bruehl-ketsch.de)

**21.05., Samstag**

14:15	St. Sebastian	Trauung des Brautpaares Esser-Schäfer
15:30	Hl. Schutzengel	Trauung des Brautpaares Lülsdorf-Horn
18:00	St. Sebastian	Hl. Messe am Vorabend (Pfr. Sauer)

**22.05., SONNTAG - DREIFALTIGKEITSSONNTAG**

Spr 8,22-31; Röm 5,1-5; Joh 16,12-15  
10:00 Hl. Schutzengel Hl. Messe (Pfr. Sauer)

**23.05., Montag**

17:30	Hl. Schutzengel	Maiandacht der Frauengemeinschaft Brühl
-------	-----------------	---

**24.05., Dienstag**

18:00	St. Sebastian	Hl. Messe (Pfr. Sauer)
-------	---------------	------------------------

**25.05., Mittwoch**

10:00	Pro Seniore	Wortgottesdienst mit Herrn Mehrer
10:45	B + O Sen.Heim	Wortgottesdienst mit Herrn Mehrer
18:00	Hl. Schutzengel	Hl. Messe am Vorabend zum Fronleichnamfest (Pfr. Sauer)

**26.05., Donnerstag - FRONLEICHNAM**

10:00	St. Sebastian	Hl. Messe mitgestaltet von den Kirchenchören Brühl u. Ketsch
18:00	St. Michael	Maiandacht

**27.05., Freitag**

17:30	Hl. Schutzengel	Rosenkranz
18:00	Hl. Schutzengel	Hl. Messe

**28.05., Samstag**

17:30	Hl. Schutzengel	Beichtgelegenheit
18:00	Hl. Schutzengel	Hl. Messe am Vorabend

**29.05., SONNTAG - 9. SONNTAG IM JAHRESKREIS**

1 Kön 8,41-43; Gal 1,1-2.6-10; Lk 7,1-10  
10:00 St. Sebastian Hl. Messe

**Hungermarsch 2016 – 12. Juni in Schwetzingen**

Unsere Erde zu einer Heimat aller Menschen machen  
„Damit unsere Erde allen Menschen zur Heimat werde“ steht seit dem 1. Hungermarsch, 1983, allen Teilnehmern vor Augen, die sich für Solidarität und Nächstenliebe engagieren. Sie erbitten Spenden von Freunden, Nachbarn, natürlich auch Verwandten, tragen die Beträge in ihre Marschkarten ein und laufen oder fahren den zugesagten Weg ab. Dieses Jahr am Sonntag, den 12. Juni, treffen sie sich vor dem Schwetzinger Lutherhaus um 8 Uhr die 25-km-Radler und 10-km-Wanderer. Wer nur 5 km marschieren will, startet um 8.45 Uhr, ebenfalls am Lutherhaus.

Eines der Projekte, das der Hungermarsch seit Jahren fördert, ist die Schule der Benediktiner in Mvimva/Tansania. Denn Erziehung und Bildung sind machtvolle Instrumente, um den Kreislauf der Armut zu durchbrechen.

MVIMWA hat zwar einen neuen Abt, Denis Nidomba, aber die Aufgaben sind geblieben: Über 900 Kinder erhalten eine angemessene Bildung in Grundschulen und einem Gymnasium. Über 300 von ihnen sind auf eine Schlafunterkunft angewiesen. Da sie zu weit weg wohnen, wäre ein Schulbesuch sonst nicht möglich.

Große Not herrscht auch in der früheren Pfarrei von Pfarrer Lovasz in KARANSAMBESCH/RUMÄNIEN: Kinder aus sozial schwachen Familien erhalten Unterricht und Mittagstisch. Auch einsame, alte Menschen brauchen unsere Hilfe sehr nötig.

Wer Abt Denis und Pfarrer Lovasz unterstützen möchte, ist herzlich eingeladen, am 12. Juni mitzuradeln oder zu laufen. Wer nicht mitmachen kann, aber wenigstens mitspenden will, möge seinen Beitrag auf eines der von der Pfarrgemeinde Oftersheim geführten Konten überweisen: Sparkasse Heidelberg IBAN: DE57 6725 0020 0024 3000 05, BIC SOLADES1HDB; Volksbank Kur- und Rheinpfalz IBAN: DE62 5479 0000 0000 8000 07, BIC GENODE61SPE.

Schon im Voraus: Herzlichen Dank!

## Evangelische Kirchengemeinde Brühl

Pfarramt Brühl, Kirchenstr. 1, Telefon: 71232, Fax: 780421  
E-Mail: [evbruehl@evkirche-bruehl-baden.de](mailto:evbruehl@evkirche-bruehl-baden.de)  
Besuchen Sie unsere Homepage: [www.evkirche-bruehl-baden.de](http://www.evkirche-bruehl-baden.de)

**Das Pfarrbüro ist besetzt:**

Mo., Di., Mi. 9.00 – 11.30 Uhr; Do. 10.00 – 11.30 Uhr;  
Fr. 8.30 – 10.00 Uhr

**Termine mit** Pfarrerin Hundhausen-Hübsch nach Vereinbarung (Tel. 9479529). Pfarrerin Schleich ist krankheitsbedingt nicht erreichbar. Pfarrerin Leonhardt erreichen Sie unter 0621 43746197.

**Sonntag, 22.05.**

10:00 Uhr Gottesdienst im Gemeindezentrum  
(Prädikantin von Hauff)

**-Während der Pfingstferien treffen sich unsere Gruppen und Kreise nur nach Vereinbarung-**

**Mittwoch, 25.05.**

10:00 Uhr Ökum. Gottesdienst in der Seniorenresidenz Pro Seniore (Mehrer)

10:45 Uhr Ökum. Gottesdienst im Seniorenzentrum B & O (Mehrer)

14:00 Uhr Altentreff im Gemeindezentrum

**Sonntag, 29.05.**

10:00 Uhr Gottesdienst mit Taufen in der Kirche (Leonhardt)

**Pfarrbüro geschlossen**

Das Pfarrbüro ist in der Woche vom 23. – 27.5. geschlossen.  
Ab 30.5. ist Frau Bradneck im Sekretariat wieder erreichbar.

	<b>Nachbarschaftshilfe</b> Einrichtung der ev und kath. Kirchengemeinden Brühl <b>Tel.: 78 02 21</b> Einsatzleitungsteam: Gausbauer & evl./Rinderknecht	
---	--	---



## Parteien

### Freie Wähler Brühl-Rohrhof e.V.

#### Rosenfest

Am Sonntag, 05. Juni veranstalten die Freien Wähler Brühl/Rohrhof ab 11.30 Uhr in der Brühler Grillhütte wieder ihr traditionelles Rosenfest.

Die Bevölkerung von Brühl und Rohrhof ist eingeladen. Bei einem kühlen Bier, Wein, Steaks, Grillwürsten, Kaffee und Kuchen können die Besucher ein paar Stunden bei den Freien Wählern verweilen und die Seele baumeln lassen.

Wie schon immer beim Rosenfest erhalten die Damen zum Abschied eine schöne Rose.

U. Calero

### Grüne Liste Brühl

[www.grueneliste-bruehl.de](http://www.grueneliste-bruehl.de)

**94. Altpapiersammlung der Grünen Liste Brühl e.V. am Samstag, 21. Mai 2016, 10 – 13 Uhr, hinterer Messplatz ... für den sozialen Zweck.**

**Der Erlös dieser Sammlung geht zugunsten der Förderung der Einrichtung des „Gesunden Pausenfrühstücks“ in der Schillerschule.** Wir sammeln Zeitungen, Illustrierte, Kataloge, Kartonagen.

Auch CDs und Wein- und Sektkorken werden angenommen. Kunststoffe, Folien, Tapeten, Styropor-Verpackungen oder Hygienepapiere sowie Metallteile dürfen nicht in die Sammlung. Bitte zuvor entfernen. **Gebrauchte Bücher** werden wie immer gesondert angenommen. Der Erlös aus dem Verkauf wird für Projekte der Partnergemeinde Dourtenga verwendet. Die Gemeinderäte der GLB stehen für kommunalpolitische Fragen zur Verfügung. Die Leitung der Sammlungen hat Gemeinderätin Ulrike Grüning. Aus Sicherheitsgründen bitte das Altpapier erst am Samstag ab 10.00 Uhr anliefern.

Fragen zum Thema Altpapier?

Schreiben Sie uns [info@grueneliste-bruehl.de](mailto:info@grueneliste-bruehl.de).

**Sonderfilmvorführung „Power to Change“, 01.06.2016.**

**19.30 Uhr, Kino Central**

Anlässlich des 21. Tages der erneuerbaren Energien am 30.04.2016 veranstaltet Sonnenernte e.V. in Zusammenarbeit mit der Grünen Liste Brühl e.V. eine Sonderfilmvorführung:

**„POWER TO CHANGE – Die EnergieRebellion“ am Mittwoch, 01.06.2016 um 19:30 im Ketscher Kino „Central“ (Eintritt 5 Euro)**

Vor dem Film gibt Dipl.-Ing. Eberhard Oehler, Geschäftsführer der Stadtwerke Ettlingen Tipps und Handlungsempfehlungen zum Gelingen der Energiewende auf lokaler Ebene. Nach dem Film ist Gelegenheit zur Diskussion & Fragen. Tickets können über **„Central-ketsch“** oder über [info@grueneliste-bruehl.de](mailto:info@grueneliste-bruehl.de) reserviert werden.



## Vereine

### Jahrgänge

#### Jahrgang 1949/50 Brühl und Rohrhof

Wir treffen uns am Donnerstag, den 02. Juni, ab 18.00 Uhr im Hotel „Brühler Hof“ in Rohrhof zu einem gemütlichen Beisammensein.

### Jahrgang 1941/42

Wir treffen uns am Freitag, den 27.05.2016, um 18.00 Uhr in der Gaststätte der Kleintierzüchter in Ketsch zu einem gemütlichen Beisammensein.

### Freiwillige Feuerwehr Brühl

## Tage der offenen Tür der Feuerwehr Brühl

### 28. & 29. Mai

Beginn:  
Sa: 14.00 Uhr  
So: 10.00 Uhr

Formel 1  
Champions  
League live

Essen und  
Trinken

Ausstellung  
Vorführungen

Kinder-  
Programm

Spielmanns-  
züge

So: 10.00 Uhr  
Frühshoppen

## Wir freuen uns auf Sie!

### Deutsches Rotes Kreuz Ortsverein Brühl

#### Einladung zur Jahreshauptversammlung

Hiermit werden alle aktiven und passiven Mitglieder des DRK-Ortsvereins Brühl zu der am

**Mittwoch, 08. Juni 2016, um 20.00 Uhr**

im Saal unseres Rotkreuzheimes stattfindenden Jahreshauptversammlung recht herzlich eingeladen.

#### Folgende Tagesordnung wurde festgelegt:

1. Begrüßung Totenehrung
2. Bericht der Vorsitzenden
3. Bericht der Bereitschaftsleitung
4. Bericht der Jugendleitung
5. Kassenbericht
6. Entlastung des Kassiers und der Vorstandschaft
7. Ehrungen
8. Verschiedenes

Wünsche und Ergänzungen zur Tagesordnung können gemäß der Satzung bis eine Woche vor der Versammlung, somit bis spätestens 1. Juni 2016, bei der Vorsitzenden schriftlich eingereicht werden.

Es wird um zahlreiche Teilnahme in Dienstkleidung gebeten.

Dagmar Fritz  
Vorsitzende





Kulturelles



# Theater

## Hemshofschachtel

„Pleite, Pech und Tante Susi“  
24. September 2016



20:00 Uhr

Festhalle Brühl

VVK 16,00 – 19,00 € / Abendkasse plus 3,00 €  
(Einzelplatznummerierung) Saalöffnung 19:15 Uhr

Ausstellung in der Villa Meixner bis 29. Mai 2016  
*Farbsphären – eine Zeitreise mit Fred Feuerstein*



Öffnungszeiten

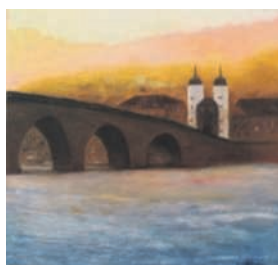
Samstags  
14:30 – 17:30 Uhr  
Sonn- & Feiertags  
14:00 – 17:30 Uhr

Ausstellung in der Rathausgalerie bis 08. Juli 2016

**STADT, LAND, FLUSS –  
AQUARELL TRIFFT ACRYL**  
Manfred & Edeltraud Schemenauer

Öffnungszeiten

Montag – Freitag 08.30 – 12.00 Uhr  
Dienstag & Donnerstag 15.00 – 17.30 Uhr





---

# VORVERKAUFSSTART

## HERBST/WINTER 2016

30.05.2016 ab 08.30 Uhr



**Do. 13.10.2016, 20.00 Uhr**

Festhalle Brühl

**„ICH BLEIB DANN MAL  
JUNG“**

mit

**Sissi Perlinger**

Eintritt: € 16,- bis € 25,- (AK: + € 3,-)  
Einzelplatznummerierung



**Fr. 11.11.2016, 20.00 Uhr**

Villa Meixner

**Martin Seidler &  
Peter Grabinger**

präsentieren:

***„Mantel, Schwert und Feder –  
St. Martins Ritt durch die deutsche  
Literatur“***

Eintritt: € 20,- (AK: + € 2,-)  
EINZELPLATZNUMMERIERUNG



**Do. 17.11.2016, 20.00 Uhr**

Festhalle Brühl

**„HORMONYOGA“**

mit den

**Schönen Mannheims**

Eintritt: € 14,- bis € 20,- (AK: + € 3,-)  
Einzelplatznummerierung



**Di. 06.12.2016, 20.00 Uhr**

Villa Meixner

**„Lichterketten-  
sägenmassaker“**

mit

**Madeleine Sauveur**

**und der Engelskapelle  
Clemens Maria Kitschen**

Eintritt: € 20,- (AK: + € 2,-)  
EINZELPLATZNUMMERIERUNG



**So. 11.12.2016, 17.00 Uhr**

Festhalle Brühl

**„Winterträume“**

Eine musikalische Winterreise durch die Märchenwelt und die russische Weihnachts- und Silvesterzeit. Unterhaltsam, humorvoll und spannend für Jedermann!

Mit Tatjana Worm-Sawosskaja, Elena Kleiser, Elena Spitzer und Ensemble

Eintritt: € 14,- bis € 18,- (AK: + € 3,-)  
Einzelplatznummerierung



**Do. 29.12.2016, 19.00 Uhr**

Katholische Kirche Brühl

**„DON KOSAKEN CHOR**

**Serge Jaroff“**

**Leitung WANJA HLIBKA**

Eintritt: € 18,- (AK: + € 2,-)  
freie Platzwahl

**Karten erhalten Sie an der Rathauspforte, Hauptstrasse 1,  
68782 Brühl, Tickethotline: 06202-2003-0 oder**

**[karten@bruehl-baden.de](mailto:karten@bruehl-baden.de)**



## Behindertensportverein 1973 Brühl e.V.

### Heinz-Minuth-Fußballtennis-Turnier in Brühl

Am **Samstag, den 21. Mai 2016**, findet in der **Sporthalle der Marion-Dönhoff-Realschule** das 29. Fußballtennis-Turnier statt. Beginn ist um **13.00 Uhr**.

Der Verein erwartet hierzu 12 Mannschaften aus Bayern, Hessen, Rheinland-Pfalz, Baden-Württemberg und dem Saarland. Dabei ist auch der amtierende deutsche Meister aus Nabollenbach, Stadtteil von Idar-Oberstein. Die Brühler Mannschaft hat den Ehrgeiz, ihren Heimvorteil zu nutzen und besser als im Vorjahr abzuschneiden. Für das leibliche Wohl während des Turniers ist mit Kuchen, belegten Brötchen, Kaffee und erfrischenden Kaltgetränken gesorgt.

Der Verein würde sich über zahlreiche Zuschauer freuen.  
HR

## Gewerbeverein Brühl & Rohrhof

### Einladung zur Mitgliederversammlung

Der Gewerbeverein Brühl und Rohrhof lädt sehr herzlich ein zur nächsten Mitgliederversammlung am **Dienstag, den 31.5.2016, von 19.30 bis ca. 21.00 Uhr**. Die Zusammenkunft wird im **Sportpavillon**, Am Schrankenbuckel in Brühl, stattfinden.

#### Die Tagesordnung:

1. Begrüßung durch den 1. Vorsitzenden Thomas Zoepke
2. Rückblick Zunftbaumaufstellung
3. Jazzmatinee
4. Abendverkauf, Candlelight Shopping, etc.
5. Online-Plattform Brühl
6. Verschiedenes

Anträge, Wünsche und Anregungen zur Versammlung sind immer willkommen und sollten bis spätestens 30.5. beim 1. Vorsitzenden Thomas Zoepke eingegangen sein.

Aus organisatorischen Gründen wird um Anmeldung bis spätestens 30.5. bei Thomas Zoepke gebeten.

Der Gewerbeverein freut sich auch über interessierte (Noch-) Nichtmitglieder! Bitte beachten Sie auch unsere Homepage: [www.gewerbeverein-bruehl-rohrhof.de](http://www.gewerbeverein-bruehl-rohrhof.de)  
bh

#### Vorverkauf startet:

#### Karten für die Jazzmatinee ab sofort erhältlich!

Ab 20. Mai sind Karten für die diesjährige Jazzmatinee – übrigens die 25.!!! – am 12. Juni im Garten der Villa Meixner erhältlich. Vorverkaufsstellen sind die Allianzvertretung Zoepke in der Bahnhofstraße 9, die Rohrhofapotheke und die Filialen der Sparkasse Heidelberg in Brühl und Rohrhof.



*La Marché und die ElVille Blues Band: dieses Jahr bei der Jazzmatinee im Garten der Villa Meixner*

#### Neue Töne

Man mag es ja fast nicht glauben, aber dieses Jahr findet bereits die 25. Jazzmatinee im wunderschönen Garten der Villa Meixner

statt. Angesichts dieses beachtlichen Jubiläums soll es auch eine kleine inhaltliche Veränderung geben: Vom Oldtime-Jazz geht es einen Schritt weiter zum Blues und Blues-Swing. Absolute Spezialisten auf diesem Gebiet sind **Marion La Marché**, die ja schon vor ein paar Jahren im Rahmen der Jazzmatinee Super-Stimmung unter die schönen alten Linden zauberte, und ihre **ElVille Blues Band**.

Die landläufige Meinung über Blues beinhaltet ja leider allzu oft Bemerkungen wie „Ach ja, Blues, das ist eigentlich nicht so meine Musik ...“. Wer einmal Marion La Marché und der ElVille Blues Band zuhören durfte, revidiert diese Aussage in aller Regel. Blues ist nicht nur dümpelnder sechsstimmiger Groove im langweiligen 12-Takte-Schema, nein, Blues darf auch rockig-erdig, funky-frech und gekoppelt mit unzähligen anderen musikalischen Einflüssen daherkommen. Und auch zum Swing ist es nicht weit. Genau das lässt die Band ihre Zuhörer erleben. Blues muss immer wieder neu klingen, er ist die Wurzel vieler musikalischer Sprachen. Kombiniert mit der Ausnahmestimme von Marion La Marché ist ein außergewöhnliches Musikerlebnis garantiert. Gitarrist Tom Schaffert, Drummer Sam Sommer, Michael „Bo“ Batzler am Bass sowie Hammond-Keyboarder und Pianist Tom Karb waren schon einige Jahre als Bluesformation unterwegs, als Marion La Marché 2011 zur Truppe dazustieß. Am 12. Juni werden die fünf außerdem noch von Michael „Stoney“ Steiner am Saxophon unterstützt. Auf diesen Sound darf man sich freuen!

„No Fake, no Lie“ heißt das erste gemeinsame Album der ElVille Blues Band mit Marion La Marché und das darf man als klare Ansage nehmen. Sie schaffen es, die Zuhörer mit ihrer unverwechselbaren Klangart in alle erdenklichen emotionalen Lebenslagen zu befördern: von samtweich sanft über unerhört druckvoll zum erdigen Blues-Style – lassen Sie sich begeistern!

Die Jazzmatinee wäre allerdings unvollständig, gäbe es neben den musikalischen nicht auch kulinarische Genüsse. Neben den seit jeher bewährten Steaks und Bratwürsten wird es auch heuer wieder die leckeren Weißwürste von Gewerbevereins-Mitglied Jürgen Gieße geben, dazu selbstverständlich Brezeln und Weißbier. Und natürlich ist auch für die Kaffeetrinkerfraktion und die Liebhaber leckerer Kuchen gesorgt. Letztere werden in diesem Jahr übrigens von den Frauen des Gewerbevereins selbst gebacken! Selbstredend gibt es auch Sekt und alkoholfreie Getränke und und und ...

Gründe genug also, gleich den Terminkalender zu zücken:

#### **Jazzmatinee im Garten der Villa Meixner am Sonntag, den 12.06.2016, 11.00 bis 14.00 Uhr.**

Einlass ab 10.30 Uhr, Eintritt: EUR 5,00

Vorverkauf ab sofort bei Allianz Zoepke, bei der Rohrhof-Apotheke und der Sparkasse Heidelberg (Filialen Brühler Straße in Rohrhof und Hauptstraße in Brühl).

bh

## Katholische Frauengemeinschaft Rohrhof

### Pfarrfest 2016:

Wer hat Zeit und Lust am Pfarrfest 2016 beim Pizzabacken die katholische Frauengemeinschaft Rohrhof zu unterstützen? Wir benötigen helfende Hände für Sonntag, den 03.07.16 und Montag, den 04.07.16.

Weitere Infos und Helferanzeigen bei E. Franz, Tel. 77825. fr

## Kolpingsfamilie

### Termin:

Zugfahrt zum Regionaltag der Kolpingsfamilien im Stadtgarten/ Zoo Karlsruhe am 12.06.2016. Der Gottesdienst beginnt um 11.00 Uhr.

Anmeldung bei Gerhard Zirnstein Tel. 06202/75953

### Vorschau:

#### Neues aus Erb- und Betreuungsrecht

Ein Vortrag von Herrn Rechtsanwalt Bernd Kieser am 27.06.2016 um 19.30 Uhr im Pfarrzentrum. az

## Katholisches Altenwerk Brühl

### Brühler Senioren zu Gast beim „Amorbacher Dreiklang“



Ein vollbesetzter Bus startete mit erwartungsfrohen Senioren bei sonnigem Frühlingwetter den Muttertagsausflug zur Fahrt ins Blaue. Während der zügigen Fahrt durch das herrliche Neckartal, überraschte der Busfahrer aus Anlass des Muttertages, die Mütter bei einem kleinen Stopp mit einem Glas Sekt. Danach lüftete bei der offiziellen Begrüßung Teamsprecherin Maria Becker das Ziel dieser Muttertagsfahrt und sprach über die Tradition des Muttertages und zitierte passende Gedichte dazu. Ab Eberbach ging die Fahrt zum schön gelegenen Barockstädtchen und Luftkurort Amorbach im Bayrischen Odenwald. Ein Schmuckkästchen mit ehrwürdigen Abteibauten und kleinen Altstadtgässchen. Ein besonderer Grund war dafür dass wir der Einladung zu einer besonders stimmungsvollen Maiandacht vom „Amorbacher Dreiklang“ zum Anlass genommen hatten. Die achtköpfige Musikgruppe unter der Leitung des Pfarrers i.R., Michael Etzel, hatten sie neben dem dreistimmigen Männergesang auch Geige, Harmonika und Zither als Begleitung. Bevor wir um 14 Uhr die Maiandacht besuchten, hatten wir in dem vorzüglichen Lokal „Zur Schmelzpfanne“ zu Mittag gegessen. Danach wurden wir in der Stadtkirche St. Gangolf schon von der Gruppe erwartet um mit ihnen eine stimmungsvolle Maiandacht mit außergewöhnlicher böhmisch-bayrischer Kirchenmusik zu erleben. Und bei der „Rosenkranzkönigin“ sangen alle kräftig mit. Die eindrucksvollen Worte von Pfarrer Etzel und die sanftmütigen Lieder waren perfekt aufeinander abgestimmt. Damit wurde die Andacht zu einem ergreifenden, tief bewegten und einmaligem Erlebnis für die Besucher vom Altenwerk. Mit den schönen Kirchenliedern „Die kleine Bergkirche“ und für alle zum Mitsingen „Geleitet durch die Wellen“ verabschiedete sich die Musikgruppe von den Brühlern. Im Namen aller bedankte sich Maria Becker bei den Musikern für diese sehr schöne Maiandacht und überreichte dem Leiter Pfarrer Etzel ein Präsent. Danach ging es zu Fuß in die prunkvolle Abteikirche die 1782 die seinerzeit größte Orgel der Welt (Stummorgel) erhielt. Das Team lud anschließend alle Senioren und den Amorbacher Dreiklang zum gespendeten Kaffee und Kuchen ins „Cafe Schloßmühle“ ein. Viel Lob und Anerkennung gab es für das Leitungsteam für diesen gut organisierten, erlebnisreichen und wunderschönen Muttertagsausflug.  
MBAH

## Buffalo's Country-Club Brühl e.V.

### Das Open Air rückt näher

Am 11.06.2016 ist es wieder so weit, unser Country-Open-Air startet. In diesem Jahr sorgt die Band „The Death Flowers“ zusammen mit den Sängerinnen Manuela Geißler und Romina Geißler für Stimmung bei den Buffalos. Wir hoffen euch an diesem Tag wieder auf der Ranch bei leckerem Westernfood und kühlen Getränken willkommen zu heißen. Einlass ist 18:00 Uhr Beginn der Musik ist ab 20:00 Uhr.

Der nächste **Kaffeeklatsch** findet am Sonntag, den 29.05.2016, ab 14:30 Uhr statt. Mit Kaffee und Kuchen wird das wieder ein schöner Nachmittag.

Am kommenden Samstag, den 21.05.2016, ist wieder ab 10:00 Uhr **Arbeitseinsatz**. Bitte tragt euch im Saloon in die Listen ein oder meldet euch direkt bei Norbert.

Clubabend ist wie immer der nächste Freitag.

Line-Dance: Training im Katholischen Pfarrzentrum, Termine und Events:

Infos hierzu im Forum der Buffalos unter <http://www.buffalos-bruehl.de/>

## Square Dance Club Nawiegehtdas.de

### Getanzt wird Square Dance immer donnerstags:

von 19.30 bis 21.00 MS + Class

von 21.00 bis 22.00 MS

nächste Termine am 26.05.2016 und 02.06.2016

im Eventhouse Weber, Luftschiffing 6, 68782 Brühl. Wir tanzen im Saloon der Western Ranch im hinteren Teil der Halle. (Haupteingang und dann rechts durch die Sporthalle)

### Getanzt wird Clogging immer sonntags:

von 17.30 – 20.30 Uhr

nächste Termine am 22.05.2016 und 29.05.2016

im DRK-Heim Brühl, Mannheimer Landstr. 13, 68782 Brühl.

Wer sich für Bewegung und Tanzen interessiert ist herzlich eingeladen uns an einem Clubabend zu besuchen. Weitere Informationen sowie die aktuellen Termine erhalten Sie auf unserer Homepage unter [Clubabendwww.nawiegehtdas.de](http://www.clubabendwww.nawiegehtdas.de) oder bei Karin und Rolf Krayer, Tel. 06202/77750 (AB).

## Kegelverein 1974 Brühl e.V.

Nun ist es so weit. Am 21.05.2016 und 22.05.2016 findet die Badische Meisterschaft der Aktiven in Eppelheim in der Classic Arena statt. Vom KV Brühl startet um 18:15 Uhr auf Bahn 10 Daniel Zirnstein. Der KV Brühl und der SKC 82 Brühl wünschen ihrem besten Kegler aller Zeiten „Gut Holz“. Vielleicht darfst du ja auch noch am Sonntag kegeln.

HL

## Wassersportverein Brühl 1933 e.V.

### 04.05. bis 08.05. 2016 // Wildwasserfahrt der Brühler Paddler

Wer lange genug auf Rhein und Altrhein fährt, den zieht es auch mal auf andere Gewässer. Diesmal sogar auf wildes Wasser. Unter der Leitung von Achim Christ trafen sich die Brühler Paddler am Kochelsee am Rande der Bayerischen Alpen. Das lange Maiwochenende vor Augen wurden Wohnwagen, Wohnmobile und Zelte bezogen. Zu den fortgeschrittenen Wildwasserfahrern hatten sich dieses Jahr Wanderpaddler gesellt, die ihre ersten Versuche auf den flotteren Alpenbächen machen wollten. Daher war zunächst ein vorwiegend leichter, 23 km langer Abschnitt der Isar vom Sylvenstein-Stausee bis nach Bad Tölz geplant. Hier ging die komplette Gruppe von 13 Paddlern nach einer Einweisung aufs Wasser, um sich erst mal zu akklimatisieren. Die Erfahrenen betreuten die Anfänger und im strahlenden Sonnenschein padelte eine Reihe aus bunten Kajaks flussabwärts. Zwei Stauwehre sorgten auf der Strecke für Abwechslung. Je nach Geschick wurden die Rutsche und die Schwallstrecke der Bootsgasse befahren oder umtragen. Schließlich kamen alle wohlbehalten mit Lust auf mehr am Ausstieg an. Am Abend wurde auf dem Zeltplatz munter über das Erlebte diskutiert und der Plan für den nächsten Tag gefasst. Die Gruppe wollte noch einmal zusammenbleiben und so wurde der gleiche Fluß, mit etwas mehr Anspruch gewählt. Von Krün nach Vorderriß durch das wunderschöne, von Kiesbänken durchzogene Isartal. Immer im Rücken die schneebedeckten Gipfel von Zugspitze und Co. Das Flussbett war enger, die Strömung schneller und umgestürzte Bäume mussten mit Bedacht umfahren werden. Unter weiß-blauen Himmel und bei strahlenden Sonnenschein endete die Fahrt in einem gemütlichen



Biergarten bei bester Laune. Nachts wurden die Temperaturen allmählich angenehmer und nach einem kräftigen Frühstück teilten sich für den letzten Tag die Paddler in zwei Gruppen. Die Anfänger hatten sich wieder für die schöne Landschaft an der Isar entschieden und begaben sich ab Bad Tölz auf Übungsfahrt. Die obere Ammer mit ihren Felsen und Schwallstrecken lockte die erfahrenen Paddler. Die schwierigeren Schlüsselstellen wurden von allen ohne Kenterung gemeistert und es blieb an den ruhigeren Stellen genug Zeit, um aufzublicken und die Landschaft zu bestaunen. Die Schleierfälle aus dieser Perspektive zu sehen ist ein Privileg der Paddler. Am letzten Abend war man sich schnell einig. Eine tolle Gruppe, die auf dem Wasser wie auf dem Land gut zusammengespielt hat. Herrliches Wetter, beeindruckende Natur und Wildbäche für jeden Geschmack. Wir kommen wieder und das nächste Mal kann es noch etwas flotter werden. Bis dahin geht es erst mal zurück auf die Autobahn und dann wieder auf den Rhein. (RS)

## Turnverein Brühl 1912 e.V.

### Abteilung Handball

#### Sieg und Niederlage für Brühl

##### weibliche B-Jugend, Deutsche Meisterschaft Viertelfinale

Das Heimspielwochenende um die Deutsche Meisterschaft der weiblichen B-Jugend bescherte dem TV Brühl ein wahres Handballfest. Namhafte Gegner, tolle Stimmung vor und in der propenvollen Halle sowie hervorragende sportliche Leistungen bei den beiden Spielen. Auch für die außergewöhnliche Rahmenhandlung hatten sich die Gastgeber etwas einfallen lassen. Einen Hallensprecher, der jede Spielerin einzeln vorstellte und jeden Treffer kommentierte.

Am Samstag empfing der TV Brühl zunächst den Berliner TSC. Die Gäste hatten dabei mit Personalproblemen zu kämpfen und reisten nur mit neun Spielerinnen an. Die Brühlerinnen, in Bestbesetzung antretend, wollten dieses Spiel unbedingt gewinnen, um nicht mit gänzlich leeren Händen dazustehen. Mit dieser Prämisse gingen sie die Begegnung auch an, wobei sie die Rechnung ohne die spielstarken Berlinerinnen gemacht hatten, die nach wenigen Minuten mit 4:1 vorne lagen. Die Gastgeberinnen kamen erst nach einer knappen Viertelstunde richtig ins Rollen (5:8). Bis dahin hatten sie Respekt und Nervosität abgelegt und zogen ihr gewohntes Spiel auf. Während die Gäste auf die Tore ihrer Rückraumschützen Samira Krakert und Milena Gerock bauten, verteilte sich die Verantwortung beim TVB auf viele Schultern. Paula Lederer war aus dem Rückraum und vom Punkt aus erfolgreich, Lea Stoffel und Maren Röllinghoff tankten sich in blitzsauberen Einzelaktionen durch die gegnerische Abwehr durch und auch Laura Friedrich am Kreis war eine Klasse für sich. Das war aber noch nicht alles, denn auch die Außenspielerinnen Joceline Tomann und Julia van de Kamp trafen vermehrt. Dies hatte zur Folge, dass Brühl beim 9:9 erstmals ausgeglichen hatte und zur Pause mit 11:9 vorne lag.

In der zweiten Halbzeit war auch die Brühler Abwehr bestens im Bild. Sie ließen die gefährlichen Angreiferinnen kaum mehr zur Entfaltung kommen und legten den Grundstein zum Erfolg. Nach vier Toren in Folge zog der TVB vorentscheidend auf 17:12 und wenig später mit 20:13 davon. Im Gefühl des anstehenden Erfolgs zeigten sich erste Konzentrationsmängel, die sich erst während einer Auszeit beheben ließen. Brühl legte den Schalter noch einmal erfolgreich um und gewann am Ende verdient mit 24:20. Der erste Spielgewinn bei einer Deutschen Meisterschaft war unter Dach und Fach.

Das sah auch Trainerin Kerstin Siebenlist so: „Heute hat unsere starke Abwehr das Spiel gewonnen. Wir haben nicht nur kämpferisch dagegehalten, sondern auch gut nach vorne gespielt. Deshalb geht unser Erfolg völlig in Ordnung.“

TV Brühl: A. Göbel; D. Göbel, Tomann (3), L. Patzschke, van de Kamp (2), Röllinghoff (4), Friedrich (5), Müller, A. Lederer, P. Lederer (7/4), Stoffel (3).

Am Pfingstsonntag hieß der Gegner Topfavorit Blomberg-Lippe. Die waren bereits durch überlegene Siege für das Halbfinale

qualifiziert, traten dennoch mit der gleichen Mannschaft an, wie im Hinspiel vor 14 Tagen. Sie machten sofort deutlich, dass es nur einen Sieger geben wird. Die körperlich weit überlegenen Gäste spielten schnell und mit viel Druck auf die Brühler Abwehr. Sie kombinierten sich variantenreich durch die Abwehr des TVB, die an diesem Tag nicht zu beneiden war. Die Gästetreffer fielen aus allen Positionen, die Spielgestalterin Nele Franz war mit acht Toren die erfolgreichste Schützin. Auch mit der Blomberger Abwehr war nicht zu spaßen. Sehr beweglich, dazu aggressiv und nur schwer zu überwinden. Das mussten auch die Brühler Mädels erfahren. Nachdem die ersten Würfe aus dem Rückraum durch frühzeitiges Herausrücken geblockt wurden und Laura Friedrich am Kreis über die gesamte Spielzeit gedoppelt wurde, mussten sich die Brühlerinnen jeden Treffer hart erarbeiten. Bis zum 5:8 war der TVB noch auf Tuchfühlung, bevor die Gäste bis zur Pause auf 15:7 davonzogen.

In der zweiten Hälfte warfen die Gastgeberinnen noch einmal kräftemäßig alles was sie hatten in die berühmte Waagschale. Sie gaben selbst nach dem Zehn-Tore-Rückstand (12:22) nicht auf und verkürzten den Rückstand bis zum Schlusspfiff noch auf ein erträgliches 19:23. Zu gefährden war die HSG Blomberg-Lippe allerdings in keiner Phase. Sie waren einfach zu spielstark und gehören in dieser Form wohl zusammen mit Leipzig zu den Favoriten um den Deutschen Meistertitel. Für den TV Brühl war dagegen schon die Teilnahme an der Endrunde ein tolles Erlebnis. Neue Erfahrungen gesammelt, dazu noch ein Spiel gewonnen, die Erwartungen, soweit sie überhaupt bestanden hatten, wurden weit übertroffen.

TV Brühl: A. Göbel; D. Göbel,(2), Tomann (1), L. Patzschke (1), van de Kamp, Röllinghoff (4), Friedrich (3), Müller (1), A. Lederer, P. Lederer (5/2), Stoffel (2).

ako

### Abteilung Turnen

#### Yoga – am Mittwochabend

Bewegung hin zu mehr Gesundheit und Zufriedenheit.

Yogaübungen vertiefen Ihre Atmung und wirken sich positiv auf Ihre Haltung aus.

Das lindert Rückenbeschwerden und hilft gegen Stress!

Unser Yogakurs (8 Abende 32,- €) beginnt wieder am Mittwoch, 01.06.2016 um 18.30 Uhr.

Neu- und Wiedereinsteiger sind herzlich willkommen.

Turn- und Sportverein Brühl

Kursleitung: Ilse Kory M.A., zertifizierte Yogalehrerin.

Information und Anmeldung unter:

Korykunst@gmail.com oder ab 31.05.2016 unter Tel. 06223/47716

#### Eine Fahrt in den Südschwarzwald und auf den Spuren der Schwarzwaldklinik

Einige Tage nach dem letzten Wintereinbruch auf den Schwarzwaldhöhen fuhr die Ü60 in den Südschwarzwald. Die Natur war an diesem herrlichen Tag mit dem schönsten Festkleid geschmückt. Geschlossene Schneedecken wechselten sich mit dem satten Grün auf den Wiesen ab. Ein Schmaus für die Augen und das war die Kulisse für den gesamten Tag.

Über das Glottertal ging es hinauf nach Sankt Peter und Sankt Märgen, wo die 44 Teilnehmer bei bester Aussicht auf den Feldberg einen kleinen Umtrunk – als Einstimmung auf das Mittagessen im herrlich gelegenen Gasthaus Neuhäusle – zu sich nahmen.

Gestärkt mit dem exzellenten Mittagessen (und Getränken) ging es weiter über den Titisee und Schluchsee zum Hüslü in Gräfenhausen. Im Museum wurde von der örtlichen Führung Einblick in die Geschichte des Hauses und dessen Besitzerin, als auch zu den dort vor Ort gedrehten Filmen, gegeben. Nicht wenige erinnerten sich an die Aufnahmen zur beliebten Serie „Schwarzwaldklinik“ der die Gruppe über den Tag folgte. Verbunden mit netten Impressionen, der Erzählerin ging eine interessante Stunde dort viel zu schnell vorüber.

Laufen, zuhören und selbst erzählen machten bekanntlich Appetit und Durst. Ein Bier gebraut in der nahen Brauerei, oder ein prickelnder Trunk und einige Snacks regenerierten die Lebens-



geister. Die Rückfahrt konnte Richtung Brühl über das Höllental und dem Hirschsprung nun beginnen und einen schönen Tag der Ü60 Gymnastikgruppe beschließen.

Anne Beck

### **Tanzen wie die Profis!!**

#### **Du bist zwischen 18 und 50 Jahre alt?**

Hast du Lust in einer Hip-Hop-Tanzgruppe regelmäßig zu trainieren?

Dann komm vorbei!

Nach den Pfingstferien: Immer dienstags, 18:00 – 19:30 Uhr, in den Räumlichkeiten der neuen Gemeindeporthalle Brühl-Süd, Wiesenplätz

Wir warten auf Dich.

Weitere Infos bei: Barbara Walz (Trainerin) 0162 5328298

<http://www.turnverein-bruehl.de>

Facebook: Hip Hop Choreographie TV Brühl (Gruppe)

Homepage <http://desireeschmid.wix.com/hiphopchoreographie>

### **ZUMBA® Fitness NEU beim TV Brühl**

Zumba® Fitness ist ein lateinamerikanisches Tanz- und Fitnessprogramm, bei dem vorwiegend der Spaß an der Bewegung im Vordergrund steht. Im Gegensatz zum klassischen Aerobic wird hierbei die Choreografie der Musik angepasst.

Der TV Brühl konnte für sein neues Sportangebot die 2 lizenzierten Trainerinnen Cordula Pfeifer und Yvonne Hess gewinnen. Beide besitzen ihre Zumba®-Lizenz seit 2013 und sind Mitglied im Zumba Instructor Network™.

Zumba® Fitness wird vom TV Brühl an folgenden Tagen angeboten: Erwachsene: ab Dienstag, 31.05., 19.30 Uhr bis 20.30 Uhr und 20.30 Uhr bis 21.30 Uhr

Teenies, ab 13 Jahre: ab Donnerstag, 02.06., von 18.30 Uhr bis 19.30 Uhr

Der TV freut sich auf reges Interesse. Infos gibt es bei

Yvonne Hess, Tel. 0178 4884397 und

Cordula Pfeifer 0172 9958520

Auf Grund der Räumlichkeit in der neuen Sporthalle im Sportpark Süd Wiesenplätz, wo die Stunden stattfinden werden, müssen wir eine Reglementierung von 17 Personen pro Stunde nennen.

Walter Beck

## **Abteilung Boule**

### **3. Ligaspieltag**

Am Pfingstsamstag, pünktlich mit den Eisheiligen, durften unsere beiden Mannschaften ihren 3. Ligaspieltag bestreiten.

Unsere zweite Mannschaft trat auf dem Boulodrom des Boule-Sport-Clubs Sattelbach e.V. bei eiskaltem Wind an. Die erste Partie gestaltete sich gegen die dritte Mannschaft von Stahlbad Weinheim sehr offen. Wie immer ging es beim Stand von 1:1 nach den Tripletten in die drei Doubletten. Hier wurden zwei davon zu unseren Gunsten entschieden und somit ein weiterer Ligapunkt erspielt.

Nach der Mittagspause kämpfte unsere Mannschaft gegen die dritte Mannschaft der Bouletten Mannheim. Wieder stand es nach den Tripletten 1:1. Jedoch verloren sie dieses Mal nach hartem Kampf und auch etwas unglücklich. Beim Endstand von 2:3 ging der Punkt an den Gegner. Trotzdem können die Spieler/innen über ihre Leistung sehr stolz sein.

Die erste Mannschaft trat beim SC Käfertal an. Hier wartete als erster Gegner die Spieler der Badenia Feudenheim. Nach den Tripletten stand es auch hier 1:1. Leider konnten sie keines der notwendigen Doubletten gewinnen und der Punkt ging an den Gegner.

Das zweite Spiel gegen den TV Waldhof gestaltete sich zum Albtraum. Das erste Triplette wurde souverän gewonnen. Im zweiten Triplette hatten unsere Spieler 2 Kugeln für Aus auf der Hand, konnten den dreizehnten Punkt aber nicht legen. Dies nutzte der Gegner in der nächsten Aufnahme und brachte seine fünf notwendigen Kugeln zum Sieg. In den folgenden Doubletten wurde schlecht gespielt. Hier könnte nur noch ein Spiel gewonnen werden und der dringend benötigte Punkt war weg.

(sk/bh)

## **SV Rohrhof 1921 e.V.**

### **Sampoorna – Yoga für Einsteiger u. Wiedereinsteiger**

#### **Der neue Kurs startet wieder am 10. Juni!**

Ab Freitag findet von **18.00h – 19.30h** wieder ein Yoga-Kurs für Einsteiger und Wiedereinsteiger statt und dauert 6 Wochen.

Sampoorna heißt Fülle und integriert verschiedene Yoga-Richtungen.

Oft gehen wir in unserem Alltag in der Verantwortung und den entsprechenden Pflichten auf und vergessen dabei uns selbst. Sampoorna Yoga bietet Dir die Möglichkeit aus dem Alltag auszutreten und Dich nur auf dein Selbst zu konzentrieren.

Durch eine bewusste Atmung, Körperübungen, -haltungen und sanfte Dehnungen lernst Du Deinen Körper wieder bewusst wahrzunehmen und Spannungen loszulassen.

Wir üben Yoga barfuß oder in Socken und in bequemer sportlicher Kleidung. Matten sind vorhanden. **Bitte eine Decke für die Entspannungsübungen mitbringen.**

**Anmeldung und Info unter Tel. Nr. 0621/ 8060685 (Frau Reith) und Tel. Nr. 06202 / 77278 (Frau Schwenzer).**

## **Fußball**

### **Spielbericht:**

Montag, 16.05.2016 – 15.00 Uhr

SV Rohrhof – TSG Eintracht Plankstadt

Halbzeitstand: 0:1

Endergebnis: 0:1

beste Spieler: gesamte Mannschaft

beste Spieler: Savas Badalak, Sebastian Böhl, Ali Hanbas,

In einem mitreißenden Nachbarschaftsderby unterlag der SV Rohrhof recht unglücklich dem Tabellenersten mit 0:1. Die Zuschauer wussten nicht so recht, wer bereits der Absteiger in die Kreisliga A ist und wer der Tabellenerste der Kreisliga ist und um die Meisterschaft spielt.

Auf Augenhöhe traten die Rohrhöfer gegen die Gäste aus Plankstadt an, wieder sehr gut eingestellt vom Trainer, Wolfgang Stamm. Es fehlt bei den Einheimischen nur ein Knipser. In der 19. überlief Savas Badalak die gesamte Hintermannschaft des SVR und schoss das 1:0 für die Gäste aus Plankstadt. In der 35. hatte Tobias Termin ein sehr gute Tormöglichkeit, jedoch mit einem schnellen Reflex verhinderte Sebastian Böhl das 1:1 für die Hausherren. Bereits eine Minute später hatte Daniel Katsch mit einem Gewaltschuss Pech, als er aus 30 m am Gästetorwart scheiterte. In der 38. schien eine kleine Vorentscheidung zu Gunsten der Gäste fällig, als Nicolai Neugebauer innerhalb des Strafraumes des SVR festgehalten wurde. Der platziert geschossene Elfmeter konnte jedoch vom sehr guten einheimischen Torwart Daniel Bittmann unschädlich gemacht werden und hielt daher seine Mannschaft weiter im Spiel.

In der zweiten Halbzeit wurde das Spiel kampfbetonter und der Schiedsrichter Fahrer aus Oberderdingen, musste einige gelbe Karten auf beiden Seiten verteilen um die überhitzten Gemüter zu beruhigen. Danach hatte der SVR noch einige Torchancen durch Thomas Weber, Marco Marchi und Jens Röger und Thorsten Kotelmann, jedoch der gut aufgelegte Sebastian Böhl machte alle Möglichkeiten zunichte. In der 76. legte Arben Azemi dem mitgelaufenen Mario Benincasa genau in den Lauf. Frei vor dem Tor von Daniel Bittmann auftauchend, verschoss jedoch der Torjäger kläglich. In der 79. blieb die Pfeife des SR. stumm, als Jens Röger von hinten im Strafraum umgestoßen wurde. In der (85.) hatte nochmal Marco Marchi Pech als er mit einem Gewaltschuss aus 15 m knapp am rechten Torpfosten um Haaresbreite vorbeischoss. In der Nachspielzeit 92. hatte Marc Schinkel kein Glück, als sein platzierter Kopfball um Zentimeter am rechten Torpfosten vorbeistrich.

pl

### **Vorschau – Jugendabteilung**

Am Wochenende finden keine Jugendspiele statt.

### **Wir suchen E U C H**

Die C-Junioren suchen für die neue Runde 2016/2017 noch Spieler/innen vom Jahrgang 2002/2003. Wer Interesse am Fußball

hat, kann sich bei den nachstehenden Personen melden oder einfach beim Training vorbeischaun. Das Training findet immer am Dienstag und Donnerstag in der Zeit von 17.30 Uhr bis 19.00 Uhr statt.

Die Jugendabteilung sucht noch begeisterte Trainer/innen und Betreuer für die Jugendmannschaften.

Wer Lust und Spaß mit Kinder hat, ist bei uns richtig.

Nähere Info erteilen folgende Personen:

Jugendleiter: Horst Wiesner                      Tel. 06202 75391  
 Stellvertreter: Hans-Peter Schwenzer        Tel. 06202 77278  
 Jugendkoordinator: Thomas Bordne         Tel. 06202 78833  
 HW

**Senioren:**

Die letzten 2 Spieltage der Saison 2015/2016

**Sonntag, 22.05.2016 – 17.00 Uhr**

**MFC 08 Lindenhof – SV Rohrhof 1**

**Sonntag, 29.05.2016 – 17.00 Uhr**

**SV Rohrhof 1 – 1. Turanspor Mannheim**

Die letzten 2 Spieltage der Saison 2015/2016

**Sonntag, 22.05.2016 – 13.00 Uhr**

**FC Badenia Hirschacker – SV Rohrhof 2**

**Sonntag, 29.05.2016 – 13.00 Uhr**

**SV Rohrhof 2 – SC Reilingen 2**

pl

**Spielbericht:**

Sonntag, 15.05.2016 – 13.00 Uhr

SV Rohrhof 2 – Polizei SV Mannheim

Halbzeitstand: 3:0

Endergebnis: 6:0

Die Mannschaft um die Spielertrainer Daniel Bittmann und Thomas Weber war nicht wiederzuerkennen gegenüber dem Verbandsspiel gegen den Aufsteiger Spvgg 07 Mannheim.

Die Spieler waren an diesem Spieltag ehrgeizig, zielstrebig, kampf- und spielfreudig, was man in den letzten Spielen doch ein wenig vermisste. Man spielte mit Druck nach vorne Richtung gegnerischem Strafraum und wollte den Gäste zeigen, wer Herr im Hause ist.

Bereits in der 23. Spielminute erzielte Christian Schleyer das 1:0 für die Hausherren. Kurze Zeit später ( 26.) trug sich Marcel Kraus in die Torjägerliste ein. Jedoch verwechselte der vorgenannte Spieler das Tor und ließ seinem eigenen Torwart keine Abwehrmöglichkeit (Eigentor) 2:0 für den SVR. Noch vor der Halbzeitpause zeichnete für das 3:0 (44.) Alban Rabl zuständig, der an diesem Tag einen Sahne-Tag erwischte und mit 3 Toren an diesem Spieltag die Weichen für einen „Dreier“ auf der Habenseite stellte. Die überforderten Gäste wehrten sich so gut es ging, konnten jedoch weitere Tore des SVR nicht verhindern, die an diesem Spieltag ihre Schusstiefel an hatten. In der 67. und 71. Spielminute war für das 4:0 und 5:0 auch wieder der Torjäger vom Dienst Alban Rabl verantwortlich. Eines der beiden erzielten Tore könnte auch unter das „Tor des Monats“ im Fernsehen gezeigt werden und würde sicherlich nicht den letzten Platz einnehmen. Den Schlusspunkt erzielte mit dem 6:0 in der 84. Spielminute Thomas Weber. Die Mannschaft war erleichtert, mal wieder einen Dreier zu Hause geholt zu haben. Trotzdem war es ein faires Fußballspiel, in dieser Begegnung musste der eingeteilte Schiedsrichter nur 4 gelbe Karten zeigen.

pl

**Tennisclub Brühl 1965 e.V.**

**Heimspiele Medenrunde Sommer 2016**

So., 22.05.2016 09:30 Uhr Damen  
 Mo., 23.05.2016 10:00 Uhr Herren-Doppelspaß  
 Di., 24.05.2016 09:00 Uhr Damen-Doppelspaß „Rackets“  
 Di., 31.05.2016 09:00 Uhr Damen-Doppelspaß „Kugelblitze“

Zuschauer sind auf der Anlage herzlich willkommen.

jd

**TanzSportClub Kurpfalz e.V.**

**Angebote 2016**

Seit 25 Jahren bietet der TanzSportClub Kurpfalz e.V. unter dem Motto „Wo Tanzen Spaß macht“ Breitensport und Hobbykreise an.

Sieben Gesellschaftstanzkreise in Brühl und den Nachbargemeinden ermöglichen ein Hobby für jeden Wochentag.

Schauen Sie sich unverbindlich unsere Gruppen und Tanzkreise an.

Die Trainer und Tanzkreisleiter geben Ihnen vor Ort gern Auskunft.

**Informieren Sie sich auf unserer Homepage [www.tsc-kurpfalz.de](http://www.tsc-kurpfalz.de) über neue Angebote:**

**Qigong – Yoga – Tanzen ohne Partner – DiscoFox – Zumba – Gesellschaftstanzkreise – Kinder – Jugend Hipp Hopp – Orientalischer Tanz – Aerobic – Boogie-Woogie – Lateininformation – Linedance**

**Augenschmaus bei der kommunalen Altenbegegnungsstätte in Brühl-Rohrhof**

22 Mitglieder des TSC Kurpfalz e.V. beteiligten sich aus der Gruppe der Kurpfalz-Liners bei der Muttertagsfeier mit einem Auftritt bei der Kommunalen Altenbegegnungsstätte in Brühl-Rohrhof.

Sie boten einen Augenschmaus für die Zuschauer. Mit mehreren Tänzen begeisterten sie alle.

Dass Tanzen auch im Alter Spaß machen kann, bewies die Teilnahme der ältesten Teilnehmerin mit 75 Jahren.

Telefonisch erreichen Sie uns unter 06202-4093023 Anrufbeantworter (Geschäftsstelle) oder Mail: [kontakt@tsc-kurpfalz.de](mailto:kontakt@tsc-kurpfalz.de)

**Kleintierzüchterverein Brühl 1912 e.V.**



**Hähnchenfest**  
 des  
**Kleintierzucht-Verein Brühl**  
**1912 ev.**

am **21.-22.05.2016**  
 in der Halle des KLTZV, Pferchstückerweg 1

**Programm**

Samstag ab 10.00 Uhr geöffnet  
 Sonntag ab 10.00 Uhr Frühshoppen  
 Nachmittags Kaffee & Kuchen  
 Große Tombola



## Verein der Hundefreunde Rohrhof e.V.

### Am 05. Juni 2016 geht es rund beim VdH Rohrhof

Anlässlich unseres **60-jährigen Bestehens** suchen wir dieses Jahr bereits am **05. Juni 2016** den **„Schnellsten Hund vom Rohrhof“**.



An diesem Tag ist die Meldestelle von 13 – 15 Uhr für Euch geöffnet. Beginn des Hunderennens ist um 13.30 Uhr.

Bis zum ersten Start könnt Ihr ein wenig an den **Verkaufsständen** bummeln oder unseren selbstgebackenen **Kuchen** und **frische Waffeln** probieren.

Wer es lieber deftig mag, kann sich bei **Steak** und **Bratwurst** vom Grill unserer **Vereinsgaststätte „Nonna Sara“** stärken.

Zwischendurch stellen Euch die Übungsstundenteilnehmer Hundesportarten, wie **Obedience, Rally Obedience, Longieren und Dog Dance** vor.

Und „last but not least“ haben wir an diesem Tag für Euch den **Hundeporrait-Fotografen Matthias Schotthoefer**, der Eure Fellnasen ins rechte Licht rückt. Ob in Action, zu zweit oder einfach gemütlich, der Kreativität sind keine Grenzen gesetzt.

Weitere Informationen findet Ihr auf [www.vdh-rohrhof.de](http://www.vdh-rohrhof.de)

Wir freuen uns darauf mit Euch den Tag zu verbringen!

### Vereinsgaststätte „Nonna Sara“ täglich geöffnet

Ab sofort hat unsere Vereinsgaststätte täglich von 17-21 Uhr für Euch geöffnet. Lasst Euch von Angelo und Maria verwöhnen mit hausgemachter Pizza, Nudeln oder einem leckeren Schnitzel.



## Sonstiges

### Central Kino Ketsch

#### Schräge Typen und große Stars

##### Das aktuelle Programm:

Samstag, 21.05./15.30 Uhr/Kinderfilm: Kung Fu Panda 3

Samstag, 21.05./19.30 Uhr/Eddie the Eagle

Sonntag, 22.05./18.00 Uhr/Mannheim-Neurosen zwischen Rhein und Neckar

Donnerstag, 26.05./19.30 Uhr/Mannheim -Neurosen ...

Freitag, 27.05./19.30 Uhr/Ein Mann namens Ove

Samstag, 28.05./15.30 Uhr/Kinderfilm: Robinson Crusoe

Samstag, 28.05./19.30 Uhr/Mannheim- Neurosen ...

Sonntag, 29.05./18.00 Uhr/Eddies the Eagle

Mittwoch, 01.06./19.30 Uhr/Koop. mit Sonnenernte e.V.

Power to Change – Die EnergieRebellion

Weitere Infos unter [www.kino-ketsch.de](http://www.kino-ketsch.de)

Viele Freude im Kino!

### SKM Rhein-Neckar

#### Informationsveranstaltung zum Thema:

#### „Grundlagen für gesetzliche Betreuer rund um den Aufgabenkreis Vermögenssorge“

Zahlreiche Angehörige oder sozial engagierte Mitbürger führen ehrenamtlich die gesetzliche Betreuung für einen Menschen, um diesem bei seinen rechtlichen Angelegenheiten zur Seite zu stehen. Hierbei handelt es sich um Menschen, die auf Grund von Alter, Krankheit oder Behinderung ihre Rechte in den Bereichen der Vermögenssorge, Gesundheitsvorsorge, Aufenthaltsbestimmung u.a. nicht selbst wahrnehmen können und auf die Unterstützung durch einen gesetzlichen Betreuer, der durch das

Betreuungsgericht bestellt wird, angewiesen sind.

Der SKM Rhein-Neckar als anerkannter Betreuungsverein im Rhein-Neckar-Kreis und das Caritas-Altenzentrum Sancta Maria Plankstadt laden alle ehrenamtlichen gesetzlichen Betreuer sowie alle an dem Thema Interessierten, herzlich zur Informationsveranstaltung **„Grundlagen für gesetzliche Betreuer rund um den Aufgabenkreis Vermögenssorge“** ein. Die Veranstaltung findet am **Montag, den 30.05.2016 um 18.00 Uhr** im Caritas Altenzentrum Sancta Maria in Plankstadt statt.

Frau Stefanie Kurz vom SKM Rhein-Neckar wird an diesem Abend referieren und für Fragen zur Verfügung stehen. Nähere Informationen und die Möglichkeit der Anmeldung zu dieser Veranstaltung erhalten Sie beim SKM Rhein-Neckar unter der Tel.-Nr. 06221-602685.

### SV 98 Schwetzingen

#### Stepptanz für Erwachsene

Du hast Interesse an Shows wie „Lord of Dance“, „42 Street“, „Tap Dogs“ oder „Crazy for you“?

Du interessierst dich für Stepptanz, möchtest diesen Tanzstil schon lange erlernen und hast noch keine Möglichkeit gefunden?

Dann komm doch zu uns, erlerne in einem **Einsteigertraining** entweder die ersten Schritte oder frische die Tanzkenntnisse unter fachlicher Anleitung auf. Anschließend kannst Du in der **Tanzgruppe „Heiße Eisen“** mittanzen.

Die **Gruppe „Heiße Eisen“** ist seit vielen Jahren auf zahlreichen Veranstaltungen im Rhein-Neckar-Raum erfolgreich vertreten. Die Gruppe verfügt über ein vielseitiges Tanzrepertoire von klassisch über modern bis Salsa-Latino.

Sollten wir Dein Interesse geweckt haben, so wende dich direkt an unsere Trainerin. Das Training findet immer am **Mittwoch in der Zeit von 19 h – 21 h in Brühl** statt.

Die Trainerin Frau Sonja Reith ist examinierte Sportlehrerin und verfügt über mehrere Zusatzlizenzen.

Weitere Informationen erhalten Sie unter der Tel. 0621 8060685

### Sperrmüllbörse

Mit der Entsorgung unserer Abfälle sind Umweltbelastungen verbunden. So entstehen bei der Abfallverbrennung Luftschadstoffe und Treibhausgase und für die Erweiterung der knapp gewordenen Deponieflächen wird wertvolle Landschaft verbraucht.

Geben Sie deshalb Gegenstände, die noch brauchbar sind, in Ihrem Haushalt aber keine Verwendung mehr finden, nicht gleich zum Sperrmüll. Bieten Sie kostenlos abzugebende Gegenstände zuerst in der Sperrmüllbörse an.

Angebote nimmt der Umweltsachbearbeiter unter der Telefonnummer 2003-89 entgegen.

#### Kostenlos abzugeben sind:

Mehrere gut erhaltene Möbelstücke	Tel. 7 18 30
Kleiderschrank (Holz) mit zwei Türen, 1,20 x 1,80 x 0,56 m	
Tisch (Holz), rund, 66 cm Durchmesser	
Sideboard (Holz), 1,55 x 0,90 x 0,55 m	Tel. 7 12 37
9 St. Nachtspeicheröfen (ohne Asbest)	Tel. 7 40 39

### Jehovas Zeugen, Schwetzingen

Jehovas Zeugen laden ein zu ihren biblischen Vorträgen in deutscher, englischer und rumänischer Sprache in Schwetzingen, Robert-Bosch-Str.7. Eintritt frei, keine Kollekte.

#### Sonntag, 22.05.

12:30 Uhr	„Parents – Are You Building with Fire-Resistant Materials?“ (Englisch)
15:15 Uhr	„De ce să ne temem de adevăratul Dumnezeu?“ (Rumänisch)
18:00 Uhr	„Entscheide dich jetzt für die göttliche Herrschaft“ Jeweils daran anschließend Besprechung anhand des Wachturm-Artikels vom 15. März: „Stärke die Einheit unter Gottes Volk!“ gestützt auf Epheser 4:16



**Dienstag, 24.05. (Rumänisch),  
Donnerstag, 26.05., Freitag, 27.05. (Englisch)**

- 19:00 Uhr Schätze aus Gottes Wort: Neben dem wöchentlichen Bibelleseprogramm Psalm 19 – 25 werden unter anderem die Themen behandelt: „Einzelheiten über den Messias vorausgesagt“ und „Warum ist Jehova ein guter Hirte?“
- 20:05 Uhr Es wird der erste Teil von Kapitel 16 aus dem Buch „Ahmt ihren Glauben nach“ besprochen: „Esther: Sie ging überlegt, mutig und selbstlos vor“ (Besonnen wählte sie „eine Zeit zum Reden“ / Ihre Geduld zahlte sich aus)

Informationen zu Jehovas Zeugen finden Sie auf [www.jw.org](http://www.jw.org)

**Impressum**

**Herausgeber:** Gemeinde Brühl  
Internet: <http://www.bruehl-baden.de>  
E-Mail: [buergemeisteramt@bruehl-baden.de](mailto:buergemeisteramt@bruehl-baden.de)

**Verantwortlich für den amtlichen Teil, alle sonstigen Verlautbarungen und Mitteilungen:** Bürgermeister Dr. Ralf Göck oder Vertreter im Amt.


**Verantwortlich für den Anzeigenteil:** Klaus Nussbaum, Opelstr. 29, 68789 St. Leon-Rot

**Druck und Verlag:** Nussbaum Medien St. Leon-Rot GmbH & Co. KG, Opelstr. 29, 68789 St. Leon-Rot, Tel. 06227 873-0  
Internet: [www.nussbaum-slr.de](http://www.nussbaum-slr.de)

**Anzeigenberatung:** K. Nussbaum Vertriebs GmbH, Opelstr. 29, 68789 St. Leon-Rot, Tel. 06227 5449-0, Internet: [www.knvertrieb.de](http://www.knvertrieb.de)

**Zuständig für die Zustellung:** G.S. Vertriebs GmbH, Opelstr. 1, 68789 St. Leon-Rot, Tel. 06227 35828-30, E-Mail: [info@gsvertrieb.de](mailto:info@gsvertrieb.de)  
Internet: [www.gsvertrieb.de](http://www.gsvertrieb.de)

**Bildnachweise:**  
© Fotos Rubrikenbalken: Thinkstock

 Die Auflage dieses Mitteilungsblattes ist zertifiziert und geprüft durch die Steinbeis-Hochschule Berlin.

**Nachhaltigkeit**

**Papier**  
Das eingesetzte Papier ist aus deutscher Produktion (Augsburg/Bayern). Es besteht zu 50 % aus Altpapier. Der verwendete Holzschliff wird aus Durchforstungsholz von nachhaltig bewirtschafteten Wäldern gewonnen.

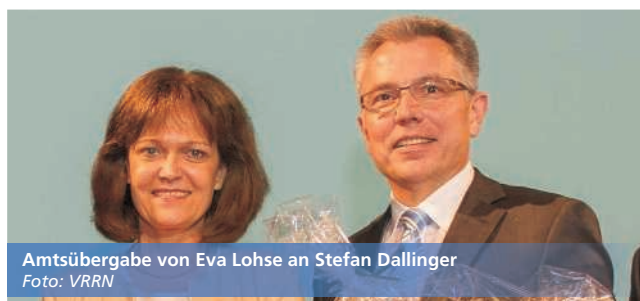
**Energie**  
Wir verwenden zu 100 % zertifizierten Strom aus Wasserkraft und vermeiden damit Umweltauswirkungen – keine CO<sub>2</sub>-Emission, kein radioaktiver Abfall.

**Mehr Informationen:**  
[www.nussbaum-slr.de/nussbaum-medien/ökologie](http://www.nussbaum-slr.de/nussbaum-medien/ökologie)

– Anzeigen –



**Wechsel an der Verbandsspitze**  
Landrat Stefan Dallinger führt künftig den Verband Region Rhein-Neckar



**Amtsübergabe von Eva Lohse an Stefan Dallinger**  
Foto: VRRN

Nach einer Dekade an der Spitze des Verbandes Region Rhein-Neckar hat Ludwigshafens Oberbürgermeisterin Dr. Eva Lohse den Vorsitz Ende April an ihren Parteikollegen Stefan Dallinger (CDU) abzugeben. Der 53-jährige Verwaltungsjurist ist seit sechs Jahren Landrat des Rhein-Neckar-Kreises. Erfahrungen in der Regionalentwicklung sammelte er zwischen 2006 und 2010 als Verbandsdirektor und Geschäftsführer der Metropolregion Rhein-Neckar GmbH.

Die 60-jährige Juristin Lohse begründete ihren Rückzug von der Verbandsspitze mit der

hohen Arbeitsbelastung durch das zusätzliche Ehrenamt als Präsidentin des Deutschen Städtetages. Der Verbandsversammlung wird sie in ihrer Funktion als Oberbürgermeisterin jedoch weiterhin angehören. Der Verband Region Rhein-Neckar ist als Körperschaft des öffentlichen Rechts u.a. Träger der grenzüberschreitenden Regionalplanung und Raumordnung. Die Verbandsversammlung mit 93 Mitgliedern aus vier Fraktionen gilt als Ort der politischen Willensbildung. Lohse und Dallinger engagieren sich zudem im Vorstand des Vereins Zukunft Metropolregion Rhein-Neckar.

*Wichtige Informationen des Verlags*

**In Kalenderwoche 21 findet die Verteilung des Amtsblattes der Gemeinde Brühl am Samstag statt**

**Sehr geehrte Abonentinnen, sehr geehrte Abonenten, sehr geehrte Leserinnen und Leser,**

die Verteilung des Amtsblattes der Gemeinde Brühl wird in Kalenderwoche 21 auf Grund des Feiertages (Fronleichnam) am Samstag, 28. Mai 2016, stattfinden.

**Wir bitten um Beachtung.**

**NUSSBAUM MEDIEN St. Leon-Rot GmbH & Co. KG**  
[www.nussbaum-slr.de](http://www.nussbaum-slr.de)

**RASTLOS? WUSSTEN SIE...**

...dass Sie auf [Lokalmatador.de](http://Lokalmatador.de) hunderte **Ausflugsziele** aus Ihrem **Umkreis** finden?  
*Rubrik Freizeit/Ausflugsziele*



**FILMSTARTS 19.05.2016**

**X-MEN: APOCALYPSE**

Bryan Singer inszeniert eine bildgewaltige Schlacht um die Zukunft der Menschheit. Ob die neu rekrutierten X-Men es dieses Mal schaffen die Welt zu retten?

**MONSIEUR CHOCOLAT**

Drama über Clown Rafael Padilha, genannt Chocolat, der als erster schwarzer Künstler in Frankreich auf der Bühne stand.

**SPECIAL: KISS ROCKS VEGAAS**  
**MITTWOCH, 25.05.2016, 19:30 UHR**

Es wird laut, es wird sehr laut und ultimativ spektakulär, wenn KISS am 25. Mai die Kinos weltweit rocken.

**LADIES FIRST: ALICE IM WUNDERLAND 2**  
**MITTWOCH, 25.05.2016, 20:00 UHR**

Fortsetzung des spektakulär bebilderten Märchenhits, in der Alice in die Zeit zurückreist.

[www.cineplex-mannheim.de](http://www.cineplex-mannheim.de), [www.cinemaxx-mannheim.de](http://www.cinemaxx-mannheim.de)



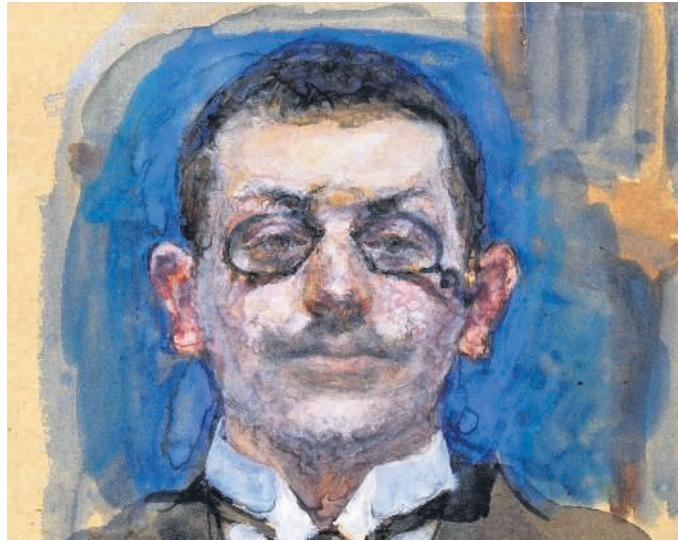
Edenkoben: Sonderausstellung im Schloss Villa Ludwigshöhe

## „Blickwechsel“ - Neue Perspektiven auf Max Slevogt

(ms). Die Sonderausstellung „Slevogt. Blickwechsel. Wiederentdeckungen aus Slevogts Nachlass“ ermöglicht neue Perspektiven auf das Werk eines der bedeutendsten deutschen Maler und Graphiker.

Die Max Slevogt-Galerie der Generaldirektion Kulturelles Erbe Rheinland-Pfalz (GDKE) zeigt seit 15. Mai auf Schloss Villa Ludwigshöhe in Edenkoben weniger bekannte und zum Teil sogar unveröffentlichte Zeugnisse aus dem Nachlass des Künstlers, den das Land Rheinland-Pfalz 2014 erworben hatte.

Unfertige Studien, frühe Arbeiten aus Slevogts Akademiezeit in München, Selbst- und Familienbildnisse, von denen er sich nie trennte, Skizzenbücher, Illustrationen, aber auch Gebrauchsgraphiken wie etwa Speisekarten unterstreichen die thematische und technische Vielseitigkeit



Max Slevogt, Selbstbildnis

Foto: GDKE

Slevogts, der in der Pfalz seine Wahlheimat fand. Ausgestellt werden zudem Entwürfe, die nie umgesetzt wurden. So hatte Slevogt zu Richard Wagners Oper „Walküre“, ein Teil des legendären Gesamtwerkes „Der Ring des

Nibelungen“, 1931 ein Bühnenbild entworfen, das allerdings nicht mehr umgesetzt werden konnte.

Ebenfalls zu sehen sind zahlreiche Selbstbildnisse, die bereits während seiner Ausbil-

dung an der Münchner Akademie (1884–1890) entstanden sind, sowie Darstellungen seiner geliebten Frau Nini Finkler. Diese Werke verdeutlichen, wie Slevogt mit Licht- und Schattenwirkungen experimentierte und verschiedene malerische Möglichkeiten sowie Inszenierungsstrategien ausprobierte.

Außer den Arbeiten auf Papier zeigt die Sonderausstellung eine Auswahl der Gemälde, die das Land Rheinland-Pfalz bereits in den 1970er Jahren erwarb und die seitdem auf Schloss Villa Ludwigshöhe aufbewahrt werden. „Slevogt. Blickwechsel“ ist somit ein Querschnitt durch das Gesamtwerk des Malers und Graphikers.

Die Ausstellung ist bis 27. November in der Max Slevogt-Galerie auf Schloss Villa Ludwigshöhe (Villastraße 64, Edenkoben) zu sehen.

Historisches Museum der Pfalz Speyer

## Die Pfalz unter bayerischer Herrschaft

(hmp). Unter dem Titel „auf ewige Zeiten zugehören ... Die Entstehung des Rheinkreises – 200 Jahre Bezirkstag Pfalz“ blickt das Historische Museum der Pfalz auf die Zeit vor 200 Jahren zurück: 1816 wird die Pfalz bayerisch und bekommt einen „Landrath“.

Seit 1946 gehört die Pfalz zwar nicht mehr zu Bayern, sondern zu Rheinland-Pfalz, aber den 1816 gegründeten „Landrath“ gibt es in veränderter Form immer noch: Es ist der heutige Bezirkstag Pfalz. Die Ausstellung ist als Historisches Schlaglicht in die Sammlungsausstellung „Neuzeit“ integriert und noch bis 8. Januar 2017 zu sehen. Mehr als 80 Exponate beleuchten das pfälzisch-bayerische Verhältnis, darunter einzigartige Objekte aus dem Museumsdepot wie das bayrische Staatswappen, das am Gebäude der königlichen Kreisregierung in Speyer hing oder ein bayrischer Beam-

tenhut. Das wichtigste Exponat der Ausstellung ist das „Besitzergreifungspatent“ des bayerischen Königs Maximilian I. Joseph. Darüber hinaus geben insbesondere Gemälde und Grafiken Einblick in die Zeit um 1816.

Das Historische Museum der Pfalz kooperiert bei der Ausstellung mit dem Landesarchiv Speyer, dem Landesbibliothekszentrum Rheinland-Pfalz und der Pfälzischen Gesellschaft zur Förderung der Wissenschaften. Die Präsentation setzt die Reihe der Historischen Schlaglichter in den Sammlungen des Historischen Museums der Pfalz fort und ist ein Beitrag zum Jubiläumsjahr des Bezirksverbandes Pfalz.

### Informationen

Die Ausstellung ist Dienstag bis Sonntag von 10 bis 18 Uhr geöffnet. Weitere Informationen online unter [www.museum-speyer.de](http://www.museum-speyer.de)

SPIELZEIT 2016

*Schlossfestspiele*  
**ZWINGENBERG**

**22.07.-07.08.16**

ITALIENISCHE NACHT & FAMILIENFEST

**DER FREISCHÜTZ**  
Oper von Carl Maria von Weber

**JEKYLL & HYDE**  
Musical von Frank Wildhorn, Leslie Bricusse & Steve Cuden

Schlossfestspiele Zwingenberg am Neckar  
Kartentelefon **06263 45154**  
[www.schlossfestspiele-zwingenberg.de](http://www.schlossfestspiele-zwingenberg.de)



## Das Rhein-Neckar „Genuss- & Gartenfest“

### Rund 100 Aussteller aus sieben Nationen

Mannheim Seckenheim. (pi/red). Das Rhein-Neckar Genuss und Gartenfest findet vom 18.-19. Juni 2016 auf der Waldrennbahn in Mannheim-Seckenheim statt. Ideal zwischen Mannheim und Heidelberg gelegen finden die Besucher das malerische Anwesen der Pferderennbahn, es dient nunmehr als Kulisse für das erste Genuss- & Gartenfest. Das Ambiente, das Besucher hier finden werden, sucht seinesgleichen.

Nachdem das neue Veranstaltungskonzept bereits im Rhein-Main-Gebiet und in Hamburg erfolgreich war, geht die Fa. VT-Veranstaltungen nun auf der Waldrennbahn in Mannheim – im Herzen der Metropolregion an den Start. Auf über 10.000 m<sup>2</sup> warten rund 100 ausgesuchte Aussteller aus 7 Nationen. Und so zählen zum Angebot: blühende Pflanzen, Samen, junge Stauden, frische Kräuter, diverse Gartenmöbel, Rankhilfen und Rosenständer, ausgesuchte Garten-Accessoires, praktische Gartengeräte und Zubehör, Whirlpools, Brunnen, Grills, und vieles mehr. Auch für kulinarische Köstlichkeiten wird gesorgt sein.

#### Themen: Genuss

Vor den Tribünen und in der Wetthalle werden internationa-

le Aussteller folgende Produkte und Dienstleistungen anbieten: kulinarische Delikatessen & Spezialitäten, Dekoration & Accessoires, erlesene Öle, Kräuter & Gewürze, Honig und Konfitüren, Kaffee- & Teespezialitäten, Käse und Wurstspezialitäten aus Italien, Österreich und Frankreich, Konditorei, Coniserie & Schokolade, Literatur, Living & Lifestyle, hochwertiger Schmuck und Uhren, Stoffe & Tischwäsche, Tisch- und Küchenkultur, Weine & Champagner, Whisky & Edelbrände.

Egal ob Pesto vom Pesto-Weltmeister aus Italien, original Alpenkäse aus Österreich, Honig aus Sardinien und der Provence oder Weine aus Frankreich, Italien und der Pfalz. Hier werden Geniesser garantiert fündig. Der Bereich „Garten“ rund um die Tribünen und auf dem Führung: Abgerundet wird die Veranstaltung durch folgende Produkte rund um die Tribünen:

Pflanzen, Samen, Stauden, Kräuter, Gartenmöbel, Rosenständer, Kugeln und Kränze, Garten-Accessoires, Gartengeräte und Zubehör, Whirlpools, Brunnen und Grills, Terrassen und –überdachungen, Tischwäsche und Tischdeko fürs Freie. Hier können Sie diverse Informationen und Kenntnisse über Ihren Garten

erhalten. Sie erhalten viele Anregungen für Gestaltungsmöglichkeiten und erleben Innovationen. Viele Hersteller stellen ihre Produkte und Trends vor.

#### Spezialitäten

Die vielen kulinarischen Spezialitäten aus insgesamt 7 Nationen lassen keine Wünsche offen. Aber auch wenn Sie einfach nur einen Blick auf die weitläufige Rennbahn werfen, werden Sie Erholung vom Alltag für sich finden. Denn es ist ein Fest für alle Sinne und so wird dieser Ausflug am Wochenende für Groß und Klein ein ganz besonderer werden.

Die Indoorbereiche ermöglichen den Besuchern auch bei schlechtem Wetter einen unvergesslichen Besuch.

#### Rahmenprogramm

Ein Kinder und Rahmenprogramm sowie Workshops und Vorträge runden das vielfältige

Angebot ab. Das „Rhein-Neckar Genuss- und Gartenfest“ verbindet besonders genussvolle Momente kurpfälzer Lebensart mit einem globalen Understatement. Erleben Sie Luxus, Erlesenes, Schönes und Gutes für alle Sinne in der Region Rhein-Neckar.



#### Fakten:

Anreise: 68239 Mannheim – Waldrennbahn Seckenheim, Turfweg.

Öffnungszeiten: 18.-19. Juni, Samstag, 11-18 Uhr, Sonntag, 11-18 Uhr.

Eintritt: 5 Euro Erwachsene, Rentner, Studenten, Azubis, Schwerbehinderte und Schüler ab 14 Jahren bezahlen 4 Euro. Kinder bis 13 Jahren haben freien Eintritt.

Parken: kostenlose Parkplätze, bitte der Beschilderung folgen.



Ein Traum für alle Hobbygärtner und Gartenfreunde mit grünem Daumen  
Fotos: pi

### Kostenlose Unterstützung für den Mittelstand Beratung: „unternehmensWert“

(pm/red). Der demografische Wandel verändert die Arbeitswelt und stellt Unternehmen vor große Herausforderungen.

Dies gilt insbesondere für kleine und mittlere Betriebe, denen häufig die notwendigen Ressourcen fehlen, um frühzeitig und umfassend auf Fachkräftemangel oder alternde Belegschaften zu reagieren. Hilfestellung leistet das bundesweite Programm unternehmensWert-Mensch, das mit zwei Beratungsstellen in der Metropolregion Rhein-Neckar vertreten ist. Es richtet sich an mittelständische Betriebe, die sich mit passgenauen Personalstrategien fit für die Zukunft machen möchten. Das Programm umfasst eine kostenlose Erstberatung, bei der zunächst die Ausgangssituation analysiert wird. Sind die Voraussetzungen für eine weitere Förderung erfüllt, erhalten die teilnehmenden Betriebe einen sogenannten Beratungsscheck,

der bis zu 80 Prozent der Kosten einer maximal 10-tägigen Folgeberatung deckt. Gemeinsam mit Fachleuten entwickeln die Betriebe dabei individuelle Konzepte, wie Fachkräfte langfristig im Unternehmen gehalten oder als neue Mitarbeiter gewonnen werden können. Schwerpunkte sind Personalführung, Chancengleichheit und Diversity (Vielfalt), Gesundheit sowie Wissens- und Kompetenzvermittlung.

#### Kontakt

Interessierte Unternehmen wenden sich an die Erstberatungsstellen in Mannheim (Metropolregion Rhein-Neckar GmbH, meike.stenzel@m-r-n.com oder 0621 10708-125 sowie wilhelmine.roth@m-r-n.com oder 0621 10708-124) oder Ludwigshafen (Hochschule Ludwigshafen, uwm@hs-lu.de, 0621 5203-374). Weitere Informationen sind abrufbar unter [www.unternehmens-wert-mensch.de](http://www.unternehmens-wert-mensch.de).



# DAS GANZE JAAAAHR



# DABEI

## MIT DER LÖWEN- DAUERKARTE 2016/2017

ALLE  
SPIELE  
ab 99,-

- Schon bei 10 Spielen rechnet sich die Dauerkarte
- Vorkaufsrecht oder vergünstigte Karten für alle Heimspiele im DHB Pokal und im internationalen Wettbewerb
- VRN Kombiticket inklusive



### JETZT BESTELLEN UNTER:

# [www.rhein-neckar-loewen.de](http://www.rhein-neckar-loewen.de)



## Verlosungen



**2x2 Karten für  
„Die Feuerzangenbowle“**  
Veranstaltungstermin:  
11.06.2016, 20.30 Uhr  
Burgfestspiele Jagsthausen  
Teilnahmeschluss:  
Montag, 23.05.2016



**Jeden Monat 20x2 Tickets  
für den Heidelberger Zoo**  
Monatliche Auslosung  
von April bis Oktober 2016

Jetzt teilnehmen unter  
[www.VorteilePlus.de/Verlosungen](http://www.VorteilePlus.de/Verlosungen)

## Und so funktioniert's:

Durch das Vorzeigen der NUSSBAUMCARD bei den teilnehmenden Partnern kann bei Anlässen aller Art gespart werden:

Von Freizeit- und Wellness-Einrichtungen über die lokale Gastronomie bis hin zu Optikern, Blumengeschäften und vielem mehr!

Mehr dazu erfahren Sie auf  
[www.VorteilePlus.de](http://www.VorteilePlus.de)

# Jetzt profitieren mit der NUSSBAUMCARD



Ihr kompetenter Ansprechpartner in Sachen Sanitär und Heizung



## Eichhorn Sanitär & Heizung

**10 % Rabatt auf Sanitärausstattungen**

Obere Hauptstraße 35-37, 68766 Hockenheim

### Technoseum Mannheim

**2 € Nachlass auf den Eintrittspreis**  
Museumsstraße 1, 68165 Mannheim

### Reptilium Terrarien und Wüstenzoo

**„2 für 1“ bei Eintrittskarten**  
Werner-Heisenberg-Straße 1, 76829 Landau/ Pfalz

### Schloss und Schlossgarten Schwetzingen

**10 % Ermäßigung für den Eintritt des  
Schlossgartens**  
Schloss Mittelbau, 68723 Schwetzingen

### Jahnke GmbH & Co. Reisen KG

**1 alkoholfreies Getränk im Bus gratis**  
Ludwigstraße 74, 68766 Hockenheim

### American Tackle Shop

**10 % Rabatt auf das gesamte Sortiment  
(außer Lebendköder)**  
Rote Tor Straße 58, 76661 Philippsburg

### Rehapoint Reilingen

**Bei NussbaumCard-Inhabern entfällt  
die Aufnahmegebühr**  
Fichtestr. 17, 68799 Reilingen

### AQWA Walldorf

**10 % Nachlass auf Tages- und 3-Std.-Karte Sauna**  
Schwetzinger Straße 88, 69190 Walldorf

### Style Haar- und Kosmetikstudio

**5 % Rabatt auf alle Dienstleistungen**  
Eschenweg 5, 67346 Speyer

### Praxis für Podologie

**10 % Rabatt auf die Erstbehandlung**  
Kriegstraße 20, 68794 Oberhausen-Rheinhausen

### Weinhaus Alt Hockenheim

**12 Flaschen Wein kaufen - nur 11 bezahlen**  
Untere Hauptstraße 19a, 68766 Hockenheim

### INSTATIK GmbH

**195 € Nachlass auf ein Rhetorik-Seminar  
(Termine müssen im Vorfeld vereinbart werden)**  
Barlachstraße 4, 69168 Wiesloch

### Liebhauser & Simon Metallbau GmbH

**10 % Rabatt auf Überdächer und Wintergärten**  
Hoerber- und Mandelbaumstraße 8,  
68794 Oberhausen-Rheinhausen

### der Ohrladen Schwetzingen & Hockenheim

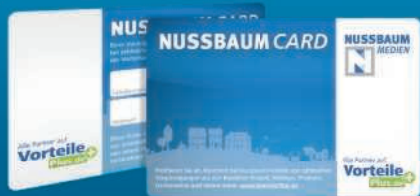
**10 % Rabatt auf Hörgerätezubehör und Batterien**  
Carl-Theodor-Straße 15, 68723 Schwetzingen  
Karlsruher Straße 11, 68766 Hockenheim

### Blumen-Ecke

**10 % Rabatt auf einen Blumenstrauß Ihrer Wahl**  
Waghäuseler Straße 1, 68809 Neulußheim

### Schlemmerblock.de

**50 % Rabatt auf den aktuellen und neuen  
„Schlemmerblock“ ohne Versandkosten**  
VMG Vertriebs-Marketing Gesellschaft mbH,  
[www.schlemmerblock.de](http://www.schlemmerblock.de), Bestellhotline:  
0800 85 85 085 (kostenlos aus dem dt. Festnetz)



Bitte beachten Sie eventuelle weitere Einschränkungen für die aufgeführten Vorteile auf [www.VorteilePlus.de](http://www.VorteilePlus.de). Sofern nicht anders angegeben gilt der Vorteil nur für den Karteninhaber und nicht für Begleitpersonen.

Viele weitere Vorteile und Partner finden  
Sie auf [www.VorteilePlus.de](http://www.VorteilePlus.de)

Sie sind Unternehmer und haben Interesse an einer  
Partnerschaft? Schreiben Sie uns doch eine E-Mail an  
[card@nussbaum-medien.de](mailto:card@nussbaum-medien.de)



Dies ist ein Angebot der Nussbaum Medien  
St. Leon-Rot GmbH & Co. KG.

Fragen beantwortet Ihnen gerne die  
G.S. Vertriebs GmbH unter  
Tel. 06227 35828-30  
[info@gsvertrieb.de](mailto:info@gsvertrieb.de)

**Vorteile**  
Plus.de



## Spargelmarkt Walldorf

An zwei Tagen dreht sich in Walldorf wieder alles um das königliche Gemüse. Die Vergnügungsmeile auf der Drehscheibe und das kulturelle Bühnenprogramm sorgen dabei für viel Abwechslung.

**10. bis 12. Juni 2016** Hauptstraße, Walldorf

### Schlossparkserenade Angelbachtal

25. Juni 2016, 19.00 Uhr, Einlass 18.00 Uhr  
Schlosspark, Angelbachtal

### Wieslocher Stadtfest

1. bis 3. Juli 2016  
Innenstadt, Wiesloch

### Highland Games

8. bis 10. Juli 2016  
Schlosspark Eichtersheim, Angelbachtal

### Das Fest

22. bis 24. Juli 2016  
Günther-Klotz-Anlage, Karlsruhe

## EVENTS im Juni 2016

### Kabarett: Rolf Miller

03.06.2016, 20:00 Uhr  
Kulturzentrum Rudolf-Wild-Halle,  
Eppelheim  
**Ticket-Webcode:** miller1002

### Konzert: Juliette Gréco - Abschiedstournee

03.06.2016, 20:00 Uhr  
Nationaltheater, Mannheim

### Comedy: Ingo Appelt - „Besser ist besser!“

05.06.2016, 20:00 Uhr  
Stadthalle, Speyer  
**Ticket-Webcode:** appelt1001

### Konzert: Jazz-Frühshoppen - Jazz-Jam-Session

05.06.2016, 11:00 Uhr  
„Zum Grünen Baum“, Schwetzingen

### Zeltfestival: Slayer & Anthrax

06.06.2016, 18:30 Uhr  
Maimarktgelände, Mannheim

### Sport: Lauffevent: 14. BASF Firmencup

08.06.2016, 15:00 Uhr  
Hockenheimring, Hockenheim

### Konzert: 5 Seconds of Summer - supp. Don Broco

07.06.2016, 19:30 Uhr  
SAP Arena, Mannheim

### Konzert: Das Vereinsheim

09.06.2016, 20:00 Uhr  
Alte Feuerwache, Mannheim

### Comedy: Olaf Schubert - Sexy forever

09.06.2016, 20:00 Uhr  
Capitol, Mannheim

### Musik und Comedy: Sascha im Quadrat

13.06.2016, 20:00 Uhr  
Capitol, Mannheim

### Jazzpreis Baden-Württemberg 2016: Volker Engelberth

15.06.2016, 20:00 Uhr  
Alte Feuerwache, Mannheim

### Kulinarisches: Be! Street Food Friday

17.06.2016, 16:00 Uhr  
Club Halle02, Heidelberg

### Automobil: 11. Japanese Car Tuning-Treffen

19.06.2016, 09:00 Uhr  
Technik Museum, Speyer

### Konzert: Simon & Garfunkel Revival Band - Feelin' groovy

24.06.2016, 20:00 Uhr  
Schloss, Weinheim

**Ticket-Webcode:** revival1002

## TICKETS BUCHEN für Event-Highlights



### Mega 90er Live

Freitag, 15. Juli 2016, 18:00 Uhr  
Veranstaltungsort: Luisenpark, Mannheim  
Ticketpreis: ab 26,95 €  
**JETZT TICKETS BUCHEN! Ticket-Webcode:** mega1002



### Holi Gaudy-Festival

Samstag, 16. Juli 2016, 14:00 Uhr  
Veranstaltungsort: Luisenpark, Mannheim  
Ticketpreis: ab 24,70 €  
**JETZT TICKETS BUCHEN! Ticket-Webcode:** holi1002



### Pyro Games 2016 - Duell der Feuerwerker

Samstag, 30. Juli 2016, 19:00 Uhr  
Veranstaltungsort: Maimarktgelände, Mannheim  
Ticketpreis: ab 16,60 €  
**JETZT TICKETS BUCHEN! Ticket-Webcode:** pyro1003



### Konzert: PUR - Open Air Tour 2016

Samstag, 30. Juli 2016, 20:00 Uhr  
Veranstaltungsort: Schlosspark, Weinheim  
Ticketpreis: ab 48,40 €  
**JETZT TICKETS BUCHEN! Ticket-Webcode:** pur1287



### Konzert: Unheilig

Sonntag, 31. Juli 2016, 18:00 Uhr  
Veranstaltungsort: Schlosspark, Weinheim  
Ticketpreis: ab 49,75 €  
**JETZT TICKETS BUCHEN! Ticket-Webcode:** unheilig1001



### Musik im Park: Joan Baez

Mittwoch, 3. August 2016, 20:00 Uhr  
Veranstaltungsort: Schlossgarten, Schwetzingen  
Ticketpreis: ab 51,90 €  
**JETZT TICKETS BUCHEN! Ticket-Webcode:** baez1000



### Musik im Park: Gregor Meyle

Donnerstag, 4. August 2016, 19:00 Uhr  
Veranstaltungsort: Schlossgarten, Schwetzingen  
Ticketpreis: ab 41,90 €  
**JETZT TICKETS BUCHEN! Ticket-Webcode:** meyle1000

## Ticket-Verlosung



Jetzt anrufen und mit etwas Glück 2 von 20 Tickets für die Schlossparkserenade in Angelbachtal am Samstag, 25. Juni 2016 gewinnen!

**Gewinnhotline:**  
**Tel. 0137 837 00 17\***  
**Losungswort: Schlosspark**

\*50 Cent/Anruf aus dem deutschen Festnetz. Der Rechtsweg ist ausgeschlossen. Teilnahmeschluss ist der 5. Juni 2016.

## So buchen Sie Ihr Ticket (Ticket-Webcode)

Für diese und viele weitere Veranstaltungen können Sie schnell und bequem online Tickets auf Lokalmatador.de buchen. Geben Sie einfach den angegebenen Webcode auf der Startseite von [www.lokalmatador.de](http://www.lokalmatador.de) ein und Sie gelangen direkt zur Veranstaltung.





# Raumausstattung Boch



Wir bespannen auch Ihre alte Markise neu!

---

*Gardinen · Bodenbeläge · Sonnenschutz  
Polsterarbeiten · Tapezierarbeiten · Insektenschutz*

Friedrichstr. 14 · 68782 Brühl ☎ 0 62 02 / 7 17 84  
Werkstatt: Wilhelmstr. 2c · [www.raumausstattung-boch.de](http://www.raumausstattung-boch.de)



Endlich wieder draußen toben!

Foto: hd1photography/iStock/Thinkstock



**Ihre Werbung bei Nussbaum Medien**



**Wir beraten Sie gerne**

Für Vertriebsspezialisten reicht Produktwissen schon lange nicht mehr aus. Um die **Kommunikationsziele** unserer Anzeigenkunden optimal unterstützen zu können, ist es notwendig, uns immer wieder in deren individuelle Situation hineinzusetzen. Nur so können wir zum Problemlöser von **Kundenbedürfnissen** werden und gemeinsam mit unseren Kunden langfristig erfolgreich sein.

Um Ihnen eine **kompetente und serviceorientierte Beratung** für Ihre lokale Kommunikation zu ermöglichen, haben wir dafür Medienberater im Außen- und Innendienst für Sie im Einsatz.

Gerne unterstützen wir Sie in allen Fragen rund um Ihre Werbekonzeption und stehen Ihnen als kompetenter Partner in Sachen **Anzeigenschaltung, Prospektverteilung, Einhefter in der Heftmitte** und **Onlinewerbung** gerne zur Verfügung.



**Ihre Ansprechpartnerin im Innendienst**

**Melanie Schwab**  
Tel. 06227 5449-1108  
[melanie.schwab@knvertrieb.de](mailto:melanie.schwab@knvertrieb.de)

Das Online-Portal für Ihre Region: [www.lokalmatador.de](http://www.lokalmatador.de)

K. Nussbaum Vertriebs GmbH · Opelstraße 29 · 68789 St. Leon-Rot  
Tel. 06227 5449-0 · Fax -1190 · [info@knvertrieb.de](mailto:info@knvertrieb.de) · [www.knvertrieb.de](http://www.knvertrieb.de)



Im Notfall 24 h telefonisch erreichbar

**Pflegedienst Triebskorn gGmbH - Ihr Dienst für häusliche Altenpflege und Krankenpflege**


- Grund- und Behandlungspflege
- Palliativpflege, Demenz-Betreuung
- Mobile Beratungen
- Betreutes Wohnen
- Zertifizierte Wundversorgung
- Versorgung mit Pflegehilfsmitteln

Viele Menschen möchten im Alter, bei Krankheit oder Behinderung in ihrer vertrauten Umgebung wohnen. Wir helfen ihnen dabei - mit unserer langjährigen Erfahrung im Pflegedienst und einem qualifizierten Personal.



Bürozeiten Mo-Fr 9.00-13.30 Uhr. **Tel:** 0 62 02 / 70 29 61  
Sprechzeiten jederzeit nach telefonischer Vereinbarung. **Mail:** [info@pflagedienst-triebskorn.de](mailto:info@pflagedienst-triebskorn.de)  
**Web:** [www.pflagedienst-triebskorn.de](http://www.pflagedienst-triebskorn.de)

Mannheimer Straße 1, 68782 Brühl ■ Hildastraße 9, 68775 Ketsch

Auf die Berge möchte ich fliegen,  
möchte seh'n ein grünes Tal,  
möcht in Gras und Blumen liegen  
und mich freun'n am Sonnenstrahl



Heinrich Hoffmann von Fallersleben

Sudoku Nr 20 | 2016 | mittel

	2		7			9	
			5	3		1	
	4			9	8	2	
7					1		2
	9	2				3	1
4			3				6
		7	2	4			5
		1		8	7		
	3				5		8

Die Aufgabe lautet, die leeren Felder so mit Ziffern von 1 bis 9 zu füllen, dass in jeder Zeile, jeder Spalte und jedem der kleinen 3x3-Quadrate jede der Ziffern von 1 bis 9 genau einmal vorkommt. Die Auflösung des Rätsels finden Sie in den ePaper-Ausgaben der Amts- und privaten Mitteilungsblätter von NUSSBAUM MEDIEN St. Leon-Rot unter [www.lokalmatador.de/lokalzeitungen](http://www.lokalmatador.de/lokalzeitungen).

**SCHULTZ GmbH**  
SCHLOSSEREI | METALLBAU | MEISTERBETRIEB



**SCHÜTZEN SIE SICH UND IHR EIGENTUM**  
Einbruchhemmende Tür- und Fenstergitter  
in Stahl und Edelstahl | Sicherheitsbeschläge  
für Stahl- und Aluminiumtüren | Zusatzschlösser  
mit Sperrbügel | Einbruchhemmende Kellertüren (WK2)

**PLANKSTADT** Wilhelmstraße 37a | 68723 Plankstadt  
Fon 0 62 02 . 46 56 | www.schlosserei-schultz.de

# REDPRIEST

18. JUNI IN OFTERSHEIM  
KLASSIK/GYPSY



DAS EINMALIGE  
QUARTETT AUS  
GROSSBRITANNIEN  
ERSTMALS IN DER  
REGION

19.30 UHR · EV. CHRISTUSKIRCHE  
SAALÖFFNUNG: 18.30 UHR

Eintrittspreise: 18 €, 23 €, 29 €

VVK-Stellen: Rathaus Oftersheim, Ev. Pfarramt Oftersheim, Buchecke Oftersheim  
VVK-Start: ab 2. Mai 2016



Veranstaltet:  
Kulturamt Oftersheim  
www.oftersheim.de



## Unglaublich!

**Na, Interesse geweckt?**  
Schalten Sie **moderne** und **farbige**  
Anzeigen um neue Kunden zu erreichen.

## KRAUS Hard & Software

Inh. Thorsten Kraus

# Computer SERVICE

Seit 1992



- alles rund um den Computer
- für Firmen- und Privatkunden
- Konfiguration Ihres Wunsch-PC
- Verbrauchsmaterialien (z.B. für Drucker)
- Reparatur und Aufrüstung
- Fernwartung
- Datenrettung

Tel. 06205 204060 • Fax 06205 204066 • Karlsruher Str. 28 • 68766 Hockenheim  
Internet: www.kraus-online.de • E-Mail: service@kraus-online.de

## STELLENANGEBOT

Wir suchen ab sofort

**Fachangestellte (m/w)** für Bäderbetriebe und Rettungsschwimmer (DLRG-Schein Silber) für unsere Objekte rund um Weinheim, Heidelberg, Mannheim und Karlsruhe in Voll-, Teilzeit und Mini-Job.  
Schriftliche Bewerbung bitte an:  
**Aquality GmbH & Co. KG**, Auf der Aue 2a, 69488 Birkenau  
E-Mail: info@aquality-gmbh.de

**Flexible und zuverlässige Mitarbeiter, auch Rentner**  
auf geringfügiger Beschäftigungsbasis zur Bestuhlung in Schwetzingen  
ab 6:00 Uhr morgens **gesucht.**

**Fa. Klemm und Junghans GbR · Tel. 06202 9276068 (AB)**

## AUGENZENTRUM RHEIN-NECKAR

Wir haben einen

**Ausbildungsplatz  
als medizinische Fachangestellte**  
ab 01.09.2016 zu besetzen.

Bitte Bewerbungen an folgende Adresse senden:

**Dr. Udo Sassenroth**  
Augenzentrum Rhein-Neckar  
Mannheimer Str. 15 - 17  
68723 Schwetzingen

Zur Verstärkung unseres Hotelteams des  
**ACHAT Comfort Heidelberg/Schwetzingen**  
suchen wir



**Zimmermädchen (w/m)**

Bitte bewerben Sie sich telefonisch bei:  
**ACHAT Comfort Heidelberg/Schwetzingen** | Frau Muth  
Schälzigweg 1-3 | 68723 Schwetzingen | +49 (0) 6202 206-0  
schwetzingen@achat-hotels.com | www.schwetzingen.achat-hotels.com



## Hausärztliche Praxis

sucht

**medizinische(n) Fachangestellte(n)**  
Voll- oder Teilzeit

*Dr. med. Thorsten Kumlehn*  
Hildastr. 4b  
68723 Schwetzingen

*Dr.Kumlehn@t-online.de*



**Zu einer Bewerbung gehören immer  
Anschreiben, Lebenslauf und Zeugnisse.**



## FRONTEND ENTWICKLER C# / .NET (M/W)

Durch die enge Verbindung zu Nussbaum Medien, Marktführer im Bereich von Amts- und privaten Mitteilungsblättern in Baden-Württemberg, bieten wir Startup-Feeling mit traditionellem Hintergrund. Nussbaum Medien erreicht mit seinen gedruckten Medien wöchentlich ca. 1 Mio. Haushalte. Die Lokalmatador Media Systems unterstützt Nussbaum Medien beim Auf- und Ausbau der Kernkompetenzen „lokaler Content“ und „mobile Anwendungen“.

### IHRE AUFGABEN

- Erstellung von GUIs in HTML / C# / .NET
- Generierung von Views nach dem Konzept von MVC
- Umsetzung der GUI Anforderungen zusammen mit dem User Interface Design Team
- Durch innovative Methoden und Vorgehensmodelle für Analyse und Spezifikation stellen sich unsere User Interface Designer der stetig anwachsenden Komplexität von crossmedialen und normativen Anforderungen.
- Sie arbeiten in einem internationalen und interdisziplinären Team gemeinsam an der Verbesserung und Neuentwicklung von User Interfaces für crossmediale Anwendungen.

### IHR PROFIL

- abgeschlossenes Studium der Informatik, Wirtschaftsinformatik oder vergleichbar oder
- Ausbildung als Fachinformatiker Anwendungsentwicklung
- min. 2 Jahre Berufserfahrung
- sehr gute Kenntnisse in HTML, C#, .NET, JavaScript, Visual Studio 2013/2015
- Kenntnisse in Knockout JS, AJAX, SQL, LINQ, XML
- Teamplayer
- Selbständigkeit
- Kreativität
- Spaß an der Arbeit in einem jungen und dynamischen Entwicklungsteam
- Sehr gute Deutsch- und Englischkenntnisse

Werden Sie jetzt ein Teil dieses Teams von strategisch denkenden und handelnden Spezialisten. Arbeiten Sie gemeinsam mit uns und unseren Kunden daran die mediale Wahrnehmung unsere Produkte sukzessiv zu verbessern.

### HABEN WIR SIE NEUGIERIG GEMACHT?



Dann freuen wir uns auf Ihre vollständigen Bewerbungsunterlagen, Ihre Gehaltsvorstellung und Ihren frühestmöglichen Eintrittstermin.

**Lokalmatador Media Systems GmbH**  
 Michael Schmidt • m.schmidt@lokalmatador.de  
 Opelstr. 29 • 68789 St. Leon-Rot

**Zahnmedizinische Fachangestellte für PZR / Prophylaxe mit Perspektive**  
 Lust auf viele, neue Patienten? Sie haben Spass an schönen Zähnen und der Mitarbeit in einem top Team? Prima, wir bieten Spass, ein sehr gutes Arbeitsklima und Fortbildungsmöglichkeiten. Bewerbungen sind auch mit einem späteren Beginn der verantwortungsvollen Tätigkeit möglich.

*Azubi 2016/2017  
 Bewirb Dich jetzt!*

**Zahnärztliche Praxisklinik Schwetzingen**  
 Frau Meyer-Pohrt  
 Helmholtzstr. 33 - 35  
 Tel. 06202/27094-0

Bewerbung gerne per E-Mail an: [Praxisklinik-Schwetzingen@t-online.de](mailto:Praxisklinik-Schwetzingen@t-online.de)

## ÄRZTE

## WIR MACHEN URLAUB

In der Zeit vom 26.05. – 12.06. bleibt unsere Praxis urlaubsbedingt geschlossen. Ab Montag dem 13.06. stehen wir Ihnen wieder zu den gewohnten Zeiten zur Verfügung.

Vertretung übernimmt vom 30.05. - 10.06. 2016  
 Dr. Jörg Eisendick Friedrichsfelder Str. 2, Schwetzingen Tel. 06202 / 48 50

Am 26.05. und 27.5.2016 sowie an den Wochenenden wenden Sie sich bitte an den Zahnärztlichen Notfalldienst im Facharztzentrum, Collinistr. 11, 68161 Mannheim

# Dr. Mathias Fauth

ZAHNARZT

Friedrich-Ebert-Str. 33 | 68723 Schwetzingen | Tel.: 06202 – 31 03 | [www.zahnarzt-fauth.de](http://www.zahnarzt-fauth.de)

## MITTAGSTISCH

**Essen auf Rädern - Qualität von Ehrenfried**  
**Komplett-Menü inkl. Salat u. Dessert \*nur 6.90 €\***

Frisch gekocht und heiß geliefert! - auch für Vegetarier & Diabetiker - gültig vom 23.05. bis 29.05.2016  
 Probierpreis für Neukunden: 3 Menüs zu je 5 €

**Mo.** Tagliatelle, zwei verschiedene Pesto, Mischsalat, Pudding  
**Di.** Kartoffelgulasch, Austernpilze, Tomaten, Paprika, Spargelsalat, Obst  
**Mi.** Tiroler Schweineleber, Dörrfleisch, Tomate, Kartoffelpüree, Spargelsalat, Butterkeks  
**Do.** Gemüseplatte, Soße hollandaise, geb. Camembert, Petersilienkartoffeln, Joghurt  
**Fr.** Tortellini mit Steinpilzfüllung, Sahnesoße, Mischsalat, Waffelröllchen  
**Sa.** Gyrospfanne, Knoblauch-Gurkenrahm, Tomatenreis, Weißkrautsalat, Obst  
**So.** Gebratenes Putensteak, Tomatensoße, Sahnepüree, Spargelgemüse, Buttergebäck

**Kostenlose Bestellhotline 0800 - 3 47 36 37**  
 weitere Angebote: [www.ehrenfried.de](http://www.ehrenfried.de)





## TRAUER

## NACHRUF

**Angela Rebmann**

\* 03.11.1927 † 16.05.2016

Was für den einen Erlösung, bedeutet für den anderen Schmerz und unersetzlichen Verlust.

Auf Wunsch der Verstorbenen fand die Trauerfeier im engsten Familienkreis statt.

In stiller Trauer:  
**Alfred Rebmann mit Familie**  
**Ruth Schäfer mit Familie**



Foto: iStockphoto/Thinkstock



**Offene Türen,  
offene Ohren,  
offen für Sie.**

**Bestattungsvorsorge  
ist Vertrauenssache.**

**STRAUB BESTATTUNGEN**  
 Wildemannstraße 15 · 68723 Schwetzingen  
 Schwetzingener Str. 4 · 68723 Plankstadt  
 Mannheimer Str. 90 · 68723 Oftersheim

**☎ 06202 - 12031**  
 www.straub-bestattungen.de

*Trauer wiegt mehr als Glück, denn glücklich ist nur,  
wer für einen Moment die Trauer vergisst.*

*Benjamin Stramke*

**BESTATTUNGEN**

*Seitz*  
 Ihr Trauerfall in guten Händen.

Tel.: 0 62 02 - 970 38 48  
 www.bestattungen-seitz.de

Tag und Nacht für Sie erreichbar!

**BRÜHL · Mannheimer Str. 41**

**Brühler Bestattungsinstitut GREDEL**

**Brühl, Stuttgarter Straße 26 ☎ 7 15 28**

Jederzeit erreichbar, auch abends und an Sonn- und Feiertagen • Fachkundige Beratung • Erledigung der Formalitäten bei allen Ämtern, Krankenkassen und Versicherungen • Textliche Gestaltung von Todesanzeigen, Danksagungen und Trauerdrucksachen • Überführungen von und nach allen Orten • Särge, Sterbewäsche und Urnen in vielen Ausführungen und allen Preislagen • Bestattungsvorsorge zu Lebzeiten



**BESTATTUNGSINSTITUT**  
**ALEXANDER KLEIN**

G  
m  
b  
H

Qualifizierter Bestatter,  
empfohlen von  
  
 Verbraucherinitiative  
 Bestattungskultur

**EPPELHEIM**  
 Hauptstraße 79

**HEIDELBERG**

**OFTERSHEIM**  
 Dreieichenweg 1

**PLANKSTADT**  
 Friedrichstraße 19

Tag und Nacht erreichbar:

**06221 / 76 33 50**

Tag und Nacht erreichbar:

**06202 / 970 45 35**

## Kaufe

Bekleidung aller Art, Porzellan, Nähmaschinen und diverses Anderes.

Tel. 0176 25814375

## FREIZEIT & UNTERHALTUNG



**Angebot soccer:**  
 2 Stunden Fußball  
 2 alkoholfreie Getränke à 1 Liter  
 2 Pizzableche oder  
 10 x Nuggets mit Pommes  
 (jede weitere Portion Nuggets 4,- €)

**nur 99 €**

**Angebot Kegeln:**  
 2 Stunden Kegeln (eine Bahn)  
 2 alkoholfreie Getränke à 1 Liter  
 2 Pizzableche oder  
 10 x Nuggets mit Pommes  
 (jede weitere Portion Nuggets 4,- €)

**nur 59 €**

Bitte reservieren Sie frühzeitig unter [www.eventhouse-weber.de](http://www.eventhouse-weber.de) oder telefonisch



Luftschiffing 6 | 68782 Brühl  
 Telefon 06202 9479370  
[www.eventhouse-weber.de](http://www.eventhouse-weber.de)

### 1-Fam.-Reihenendhaus im Grünen!

#### MA-Rheinau

1-FH aus dem Jahr 1980, Wohnfl. 140 m<sup>2</sup>, Grdst. 188 m<sup>2</sup>, 4 - 5 ZKB, 2 TL-Bäder, sep. WC, Gas-ZH, Balkon, Terrasse, Nähe Rheinauer See, Garage, Stpl. in TG, kurzfr. frei, Energieverbrauchs-kennwert 169,6 kWh/(m<sup>2</sup>\*a) F **€ 329.000,-**

Sie suchen. Wir finden.

Wir machen den Weg frei.

immo-vrbank.de  
 Telefon 0621 1282-11333

Immobilien GmbH der  
 VR Bank Rhein-Neckar eG 

## IMMOBILIEN

persönlich · kompetent · nah



**Kur- und Rheinpfalz Immobilien**

Sie möchten Ihre Immobilie verkaufen?



**VERKÄUFER PROVISIONS FREI**



**Marc Edinger**  
 Mobil 0163 3320106  
[marc.edinger@vb-krp.de](mailto:marc.edinger@vb-krp.de)  
[www.volksbank-krp.de/immobilien](http://www.volksbank-krp.de/immobilien)

Jeder Mensch hat etwas, das ihn antreibt.



ServiceLine:  
**06232 618-5000**

Wir machen den Weg frei.

## IMMOBILIEN – KAUF

### Unsere aktuellen Immobilienangebote



**Einfamilienhaus in Ketsch**

6 Zi., Wohnfl. 245 m<sup>2</sup>, DG ausbaubar, Grdst. ca. 766 m<sup>2</sup>, Bj. 1979, Doppelgarage, Steppplätze, frei n. Absprache, EnEV: B, 172 kWh/(m<sup>2</sup>a), Öl (0-10666) **€ 550.000,-**



**Betretetes Wohnen in Brühl**

2 Zi., Wohnfl. ca. 58 m<sup>2</sup>, Bj. 2014, DG, Aufzug, schwellenfrei, TG-Stellplatz, Mietgarantie, vermietet, EnEV: B, 75 kWh/(m<sup>2</sup>a), Fernwärme, (0-10653) **€ 195.000,-**



**1- bis 2-FH in Brühl-Rohrhof**

5 Zi., Wohnfl. ca. 135 m<sup>2</sup>, Grdst. ca. 336 m<sup>2</sup>, Bj. 1956, Bäder neu 2004/2014, Garage, frei ab 01/2017, EnEV: B, 187 kWh/(m<sup>2</sup>a), Öl (2002) (0-10670) **€ 298.000,-**



**3-Zimmer-ETW in Brühl**

Wohnfl. ca. 84 m<sup>2</sup>, ca. 2006 kernsaniert, DG, Dachterrasse, TGL-Bad, Abstellraum, Garage, frei ab 09/2016, EnEV: in Bearbeitung (0-9573) **€ 179.000,-**

Abkürzungsverzeichnis Pflichtangaben EnEV 2014: Verbrauchsausweis = V, Bedarfsausweis = B, Energiebedarfs- oder Energieverbrauchswert in kWh/(m<sup>2</sup>a), Energieeffizienzklasse (A+ bis H)

Weitere interessante Angebote finden Sie unter: [www.s-immo-hd.de](http://www.s-immo-hd.de)  
**Gut für Käufer.**  
**Gut für Verkäufer.**  
 Telefon 06221 511-5500  
[info@s-immo-hd.de](mailto:info@s-immo-hd.de)

 **Immobilien Sparkasse Heidelberg**

div

VERWALTUNG  
VERKAUF  
VERMIETUNG

div

**DIV – Deutsche Immobilien Verwaltung GmbH**  
 Augustaanlage 62-64 • 68165 Mannheim  
 Telefon 0621-4382-262 • [www.div-mannheim.de](http://www.div-mannheim.de)



**Häuser und Wohnungen für Verkauf  
und Vermietung gesucht.**

**Für Verkäufer keine Maklerprovision!**

**Dieter Fassl - Immobilien Brühl**

06202 78269

[info@dieterfassl.de](mailto:info@dieterfassl.de)

**Vertrauen Sie unserer langjährigen Erfahrung  
Immobilienkompetenz seit 1992**

**Hockenheim zu verkaufen, oder zu verpachten,  
auch Teilverpachtung möglich.** KFZ Werkstatt, komplett  
eingrichtet, auf neuestem Stand. Werkhalle 17m x 18m mit  
WC, Bürofläche 120m<sup>2</sup> (Annahme, Sozialraum, Küche).  
Separate Waschküche 7m x 5m und Doppelgarage. Grundstück  
1800 m<sup>2</sup>, Freifläche durchgehend gepflastert.  
Anfragen bitte unter: [werkstatt-hockenheim@gmx.de](mailto:werkstatt-hockenheim@gmx.de)

## IMMOBILIEN – MIETEN

### Unüberdachte Stellplätze

6,00 x 3,00 m, zu vermieten.

**Tel. 06202 64469**

### Ketsch, helles Büro, ca. 220 m<sup>2</sup>

(155 m<sup>2</sup> EG + 65 m<sup>2</sup> UG) + Abstellraum, gute BAB-  
Anbindung, frei ab 01.07.2016, MM 1.290,- € + NK +  
4 Stellpl.

Tel. 0170 8025569

### Hallo zusammen, ich suche eine Garage oder einen Stellplatz

zur Miete in der Bismarckstraße, Pfalzstraße oder  
Umgebung (Rohrhof).

**Bitte anrufen: Tel. 0152 22345526**

### Helle, schöne 4-Zimmer-Wohnung zu vermieten

**4 ZKB in Brühl-Rohrhof**, 80 m<sup>2</sup>, Balkon, Tageslichtbad, keine  
Haustiere, frei ab 01.06.2016, Miete: kalt 560,- € + NK 170,- €.

Kontakt: Tel. 0162 7960142 oder [simonesteck@gmx.de](mailto:simonesteck@gmx.de)

### Brühl

#### 2-Zimmer-Wohnung

mit ca. 65,5 m<sup>2</sup> Wohnfl., 2. OG, Aufzug, Gas, EV 71 kWh/m<sup>2</sup>a, Effizienzkl. C,  
Bad/WC, Diele, Loggia, Kellerraum, KM 465,- € zzgl. NK.

**WIV Immobilien Tel. 06202 959646 oder Mobil 0174 1878409**

Brühl, Ketscher Str., 1. Etage, 80 m<sup>2</sup>

**3 Zimmer** mit Parkett, Küche, Bad (Du. + Wanne weiß ge-  
fliest), Balkon mit Wiesenblick, Keller, Waschküche,  
Pkw-Stellplatz im Hof, Miete 550,- €, Nebenkosten  
200,- € + 2 MM Kautions zum 01.07.2016

**Tel. 0175 5222261**

## RECHTSANWÄLTE

### Dana Groen

**Rechtsanwältin  
Fachanwältin für Familienrecht**

Kolpingstr. 1 – 68782 Brühl

Telefon 06202 4093096

[www.kanzlei-groen.de](http://www.kanzlei-groen.de)

E-Mail: [kanzlei-groen@web.de](mailto:kanzlei-groen@web.de)



#### Tätigkeitsschwerpunkte:

Familienrecht, Mietrecht, Erbrecht,  
Verkehrsrecht, Allgemeines Zivilrecht

## GESUNDHEITSWESEN



### B+O Ambulanter Pflegedienst

Unsere Leistungen im Überblick:

- Pflegerische Versorgung (Grund- und Behandlungspflege)
- Menüservice – Essen auf Rädern
- Hauswirtschaftliche Leistungen und  
zusätzliche Betreuungsleistungen
- Beratungseinsätze für Pflegegeldempfänger
- Hausnotruf – Sicherheit rund um die Uhr
- 24-Stunden-Rufbereitschaft

Wir helfen Ihnen gerne, rufen Sie uns an.

Pflege

Vertrauen

Geborgenheit

Sicherheit



AMBULANTER PFLEGEDIENST

Mannheimer Landstraße 25  
68782 Brühl  
Telefon (06202) 708-0  
[www.bo-ambulanterpflagedienst.de](http://www.bo-ambulanterpflagedienst.de)



**GESCHÄFTSANZEIGEN**

**Als Entsorgung-Fachbetrieb kümmern wir uns um Ihren Dreck ...**

... und fahr'n ihn sauber, **PREISWERT** weg!

Sperr-, Gewerbe-, Sondermüll, Bauschutt u. Holz

**Angebot: gesiebter Mutterboden**  
5,- €/Tonne ohne Fracht

Entrümpelungen, Haushalts-, Büro- und Gewerbe-Auflösungen schnell und preiswert



**Container Weis** Tel. **06224 71030**  
Entsorgung GmbH

**GOLD-ANKAUF**

Goldschmuck, Zahngold, Uhren, Goldmünzen  
**Juwelier Antalya**

Schwetzingen (Fußgängerzone) • Tel. 06202 283918

Wir haben einen **Ausbildungsplatz frei!**

**Markisen JUBILÄUM**

z.B.: Markise 6 x 3 m Besuchen Sie unsere großen Markisenausstellungen  
statt 2.116,- **jetzt nur € 1.058,-** Do + Fr 10-19 Uhr • Sa 10-16 Uhr  
Mo-Di-Mi geschlossen **33 Jahre DITTMAR**

Darmstädter Str. 4 | 0 62 51/ 64625 Bensheim | 860 4199 | Östlicher Graben 4 | 0 63 59/ 67269 Grünstadt | 840 600 | Untere Langgasse 25 | 0 62 32/ 67346 Speyer | 318 5327

Zu jeder neugekauften Markise **www.markisen-dittmar.de**  
**GRATIS:** Einen Landmann Kugelgrill und einen Markisen-Motor im Gesamtwert von **€ 400,-**

**Angebote vom 20.05. bis 02.06.2016**

- Putenschnitzel**  
mager, kalorienarm 100 g **0,99 €**
- Suppenfleisch** ohne Knochen  
mager und durchwachsen 100 g **0,75 €**
- Rindswürste**  
herzhaft 100 g **0,79 €**
- Schinkenwurst**  
grob oder fein 100 g **0,85 €**
- Fleischwurst**  
im Ring 100 g **0,72 €**

**Unsere Dienstags-Spartüte**  
2 Rücken- oder Nackensteaks  
250 g Hackfleisch  
1 kleine Delikatess-Leberwurst **4,99 €**

*Echt Kurpfälzler Fleischwaren*

**METZGEREI SINN**

68219 MA-Rheinau Lüderitzstr.32  
Tel. 0621 891404 Fax 0621 891413

68723 Schwetzingen Heidelberger Straße 35a  
Tel. 06202 29959

68782 Rohrhof Brühler Straße 10  
Tel. 06202 71284

**DER FEINSCHMECKER**  
ALLES, WAS SCHMECKT

An unsere Anzeigenkunden

Der Verlag informiert



Kalenderwoche 21

**ABWEICHENDE TERMINE**  
aufgrund Fronleichnam

**Anzeigenschlüsse**

Anzeigenschlüsse, die **montags bis mittwochs** sind, bleiben unverändert.

Alle **Donnerstags-Anzeigenschlüsse** (betrifft Karlsdorf-Neuthard und Oberhausen-Rheinhausen) sind um 24 Stunden nach hinten verlegt, auf Freitag, 27.5.2016.

Mo	Di	Mi	Do	Fr	Sa	So
23.05.	24.05.	25.05.	26.05.	27.05.	28.05.	29.05.



**Verteiltage**

Die Verteilung der **Donnerstags-Ausgaben** erfolgt am Freitag und der **Freitags-Ausgaben** am Samstag, 28.5.2016.

Mo	Di	Mi	Do	Fr	Sa	So
23.05.	24.05.	25.05.	26.05.	27.05.	28.05.	29.05.



**Ausnahmen der Verteiltage**

**Landkreis Heilbronn<sup>1</sup>**

- Ellhofen bleibt am Freitag
- Erlenbach bleibt am Freitag
- Frankenbach bereits am Mittwoch
- Hardthausen bleibt am Freitag
- Horkheim bereits am Mittwoch
- Langenbrettach bereits am Mittwoch
- Lehrensteinsfeld bleibt am Freitag
- Möckmühl bereits am Mittwoch
- Neckarsulm bereits am Mittwoch
- Obersulm bereits am Mittwoch
- Roigheim bereits am Mittwoch
- Untereisesheim bleibt am Freitag
- Widdern bereits am Mittwoch

**Hohenlohekreis<sup>1</sup>**

- Eberstadt bleibt am Freitag
- Forchtenberg bleibt am Freitag
- Krautheim bleibt am Freitag
- Neuenstein bleibt am Freitag
- Schöntal bereits am Mittwoch

**Neckar-Odenwald-Kreis<sup>1</sup>**

- Adelsheim bleibt am Freitag
- Hüffenhardt bereits am Mittwoch
- Neckarzimmern bereits am Mittwoch
- Obrigheim bereits am Mittwoch
- Osterburken bleibt am Freitag
- Schefflenz bleibt am Freitag

**Rhein-Neckar-Kreis**

- Sandhausen bleibt am Freitag

**Eine Übersicht des Verbreitungsgebiets**

von Nussbaum Medien St. Leon-Rot und Nussbaum Medien Bad Friedrichshall finden Sie unter [www.nussbaum-mediadaten.de/startseite/verbreitungsgebiet](http://www.nussbaum-mediadaten.de/startseite/verbreitungsgebiet)

Kooperation | <sup>1</sup>Nussbaum Medien Bad Friedrichshall GmbH & Co. KG

Nussbaum Medien St. Leon-Rot GmbH & Co.KG  
Tel. 06227 873-0 • Fax 06227 873-190



**Jetzt Fan werden!**

[www.facebook.com/lokalmatadorde](http://www.facebook.com/lokalmatadorde)



# 63. INTERNATIONALES ALTRIPER ADAC SANDBAHN-RENNEN ALTRIP

UM DEN GOLDENEN RÖMER



Jannick de Jong Stephan Katt Josef Franc Andrew Appleton Glen Phillips Jörg Tebbe Bernd Diener

Die besten internationalen Gespannel - Sowie Nat. Solo & Seitenwagen!

**FRONLEICHNAM TRAINING RENNEN** 9:00 UHR  
13:30 UHR

# 26. MAI



**MSC ALTRIP e.V.**

## Kutsch- und Planwagenfahrten Geiß



- Hochzeitsfahrten
- Kindergeburtstagsfahrten
- Vereins- und Betriebsausflüge
- Werbefahrten

Plankstadt, Tel. 06202 25833

## HAUS & GARTEN

Tel. 06221/ 3 63 13- 0

**ifa**

Umzug Entrümpelung Abbruch Maler

ifa Heidelberg/ Rhein-Neckar GmbH, Fabrikstrasse 28, 69126 Heidelberg, ifa-heidelberg.de

\*\*\*\*\*  
 \* **Bauunternehmer übernimmt preiswert** \*  
 \* ● Renovierungen ● Malerarbeiten ● Abbruch ● Flachdach- u. Terrassensanierung \*  
 \* ● Sockel und Fassaden ● Fundament und Kellerwände isolieren \*  
 \* ● Pflasterarbeiten ● Innenausbau ● Tapezieren \*  
 \* ● Fliesen legen ● Gartenbau \*  
 \* ☎ **0163 9470432** \*  
 \*\*\*\*\*

STEILDACH / FLACHDACH  
 ABDICHTUNGEN  
 DACHFLÄCHENFENSTER

Seit 2001  
für Sie tätig

**DACHDECKEREI OLIVER KRUPP**

Neugärtenring 88 · 68766 Hockenheim  
 Tel.: 0 62 05 - 92 36 44 · Mobil 01 60 / 96 22 99 99

**Bedachungen-Burkhardt**

Fassadenverkleidungen  
 Flachdacharbeiten  
 Dacheindeckungen  
 Dach-/Innenausbau  
 Spengler-/Blechnarbeiten  
 Schieferarbeiten  
 Gerüstbau  
 Isolierungsarbeiten

Tel. 06202 63698  
 Fax 06202 62129  
 Mobil 0170 9383581

Plankstadter Str. 28  
 68775 Ketsch

– eingetr. Betrieb in der Handwerkskammer –

**HSK** Heizung Sanitär Klima  
 Meisterbetrieb

- ◆ Heizung und Solaranlagen
- ◆ komplette Badrenovierung aus einer Hand
- ◆ Wartung und Kundendienst
- ◆ Lackspanndecken

... Lebensqualität die bezahlbar ist !!!

Thomas Schaertl  
 Tel. 06202 270050 | Mobil 0163 1427505 | www.HSK-Plankstadt.de

**FliesenHandel**  
 Walldorf

**Klimatisierte  
 Ausstellungsräume**

**Neue Terrassenausstellung  
 300 m<sup>2</sup>**

**FliesenHandel Walldorf** Tel. 06227 30314  
 Daimlerstraße 57 Fax 06227 891751  
 69190 Walldorf info@fliesenhandel-walldorf.de  
 (Industriegebiet bei SAP) www.fliesenhandel-walldorf.de

Öffnungszeiten: Mo. - Fr. 7:30 - 12:00 Uhr und 13:00 - 18:00 Uhr • Sa. 8:30 - 12:00 Uhr



# IHR GARTENPARADIES

Gartentechnik – Kommunaltechnik – Landtechnik

**STEPHAN**  
Maschinenteknik

[www.maschinenteknik-stephan.de](http://www.maschinenteknik-stephan.de)

Birkighöfe 5 • 69214 Eppelheim • Telefon 06221 750004



Foto: GMH/M.Wild

## Gärtnern liegen Bienen am Herzen

(GMH/BVZ/red). Wer Blumen und Pflanzen liebt, kann seinen Teil zum Bienenschutz beitragen, indem er nicht zur billigsten Ware greift. Denn verantwortungsvoller Pflanzenschutz kostet Geld, das die Gärtner über den Verkauf ihrer Ware wieder hereinholen müssen. Mit deutscher Gärtnerware aus dem Fachhandel, die unter strengen Bestimmungen produziert wird, ist das Risiko auf schädliche Rückstände

gering. In der Stadt finden Bienen inzwischen bessere Bedingungen vor als auf dem Land. Denn immer mehr Gartenbesitzer achten bei der Auswahl der Gewächse für ihren Garten auf bienenfreundliche Pflanzen. Dazu gehören zum Beispiel ungefüllte Blüten, die zum Nektarsammeln einladen. Der Fachmann rät zudem, die Pflanzen so auszuwählen, dass sie möglichst das gesamte Jahr als Nahrungsquelle dienen.

**GrünKonzepte Ketsch**  
Gärtnermeister Paul Várhegyi

**Wasser braucht Ihr Garten!**  
Automatische Gartenbewässerung

**Hunter** The Irrigation Innovators  
Beratung – Planung – Einbau – Wartung  
☎ 06202 68634 · [www.gruen-konzepte.de](http://www.gruen-konzepte.de)

**Baum & Garten**  
R.Orban  
Garten & Landschaftsbau

- Gartenplanung und Gestaltung • Grünanlagenpflege, Bepflanzungen
- Pflasterarbeiten, Kiesbeetanlagen • Baum-, Hecken- und Strauchschnitt
- Gartenabfallbeseitigung, Reparaturarbeiten, Instandhaltung
- Baumpflege, Baumfällungen (Seilklettertechnik)
- **NEU HAUSMEISTERSERVICE**

68782 Brühl • Tel. 06202 272845 • Mobil 0151 61017189

**Garten & Pflaster** Ihlenfeld • Seeger • Kiesel

- Pflaster-, Platten- und Natursteinarbeiten aller Art
- Fertiggras, Bepflanzungen, Teiche, Mauern, Zäune
- Gartenumgestaltungen, Neuanlagen, Pflegeservice

Meisterbetrieb  
Ausbildungsbetrieb  
68775 Ketsch

Tel. 06202 62974 • Fax 63465 • Mobil 0171 3802463



**Gartenpflege für Ihren Garten Eden**

**GROTHE**  
Gärtner von Eden®

Wir schnüren für Sie ein individuelles und kostengünstiges Gartenpflegepaket von der Einmalpflege bis zur Ganzjahrespflege.

Nur fachgerechte Gartenpflege erhält und steigert den Wert Ihres Gartens und Ihrer Immobilie. Gerne sind wir Ihr Partner bei allen Gartenfragen, zum Beispiel Terrasse, Wege, Sichtschutz, Pflaster, Pflanzen, Gartenhaus, Pool etc.

Besuchen Sie unseren Garten-Eden-Schaugarten.

Gartengestaltung Ralf Grothe GmbH  
68723 Schwetzingen · Rheintalstr. 45 · Tel. 0 62 02-2 61 75  
[www.gartengestaltung-grothe.de](http://www.gartengestaltung-grothe.de)



- Maler- und Tapezierarbeiten
- Fassadenanstriche
- Wärmedämmung
- Kreative Maltechniken
- Betonsanierung

**KLAUS BARTH  
MALERBETRIEB GMBH**

Gewerbepark Hardtwald 12 · 68723 Oftersheim  
Telefon 06202 780237 · Fax 06202 920263  
E-Mail: kontakt@malerbarth.de · www.malerbarth.de



**Gewerbeverein  
Brühl & Rohrhof**

**COMPUTER-Probleme?**  
Rufen Sie uns, wir kommen prompt und preiswert!

**www.PC-Rufservice.de**  
Timo Röllinghoff · Gartenstr. 36 · 68782 Brühl  
mobil: 0178.751 0000 oder Tel. 06202.40 94 510

**Sie möchten  
Ihr Bad  
renovieren?**

Termingerecht? zum Festpreis?  
Dann profitieren Sie von  
unserem Know-how!



**KLEIN  
BÄDER UND MEHR**

Terminvereinbarung: 06202 / 71545  
Werkstr. 8 | 68782 Brühl-Rohrhof  
www.klein-baederundmehr.de

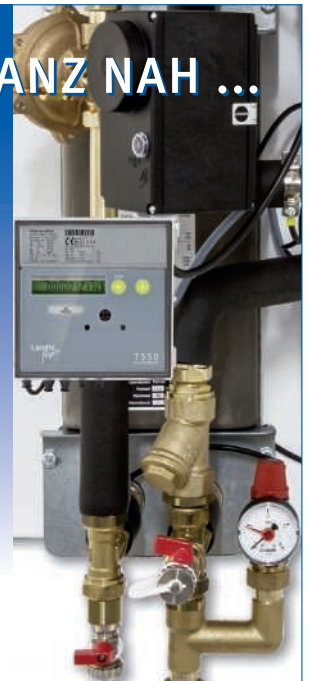
## FERNWÄRME GANZ NAH ...

Fernwärme hat viele Vorteile. Wir bringen sie Ihnen nahe: zum Beispiel direkt in Ihrem Haus mit der Installation einer Hausübergabestation.

Planung, Beratung, Ausführung:  
Wir kümmern uns.

**BENZLER**  
SANITÄR · HEIZUNG · SOLAR

Mozartstraße 30a · 68782 Brühl  
Telefon 06 202 - 759 90



## RAINER GIESE

Edelstahl & Aluminium  
Spezialanfertigungen & Instandhaltung

Werkstatt · Büro · Ausstellung  
Weidweg 2/1 · 68782 Brühl  
Telefon: 06202-74544  
www.edelstahlgiese.de  
kontakt@edelstahlgiese.de



- ◆ Balkon- / Treppengeländer
- ◆ Französische Geländer
- ◆ Einbruchgitter
- ◆ Trennwände / Sichtschutz
- ◆ Carports
- ◆ Vordächer / Überdachungen
- ◆ Sicherheitstechnik
- ◆ Mauerkronenabdeckungen
- ◆ Tore / Türen / Zäune
- ◆ Industrieaufertigungen

## Werbung bringt Erfolg!



**Baum & Garten**  
R.Orban  
Garten & Landschaftsbau

- Gartenplanung und Gestaltung · Grünanlagenpflege, Bepflanzungen
- Pflasterarbeiten, Kiesbeetanlagen · Baum-, Hecken- und Strauchschnitt
- Gartenabfallbeseitigung, Reparaturarbeiten, Instandhaltung
- Baumpflege, Baumfällungen (Seilklettertechnik)
- **NEU HAUSMEISTERSERVICE**

68782 Brühl · Tel. 06202 272845 · Mobil 0151 61017189

## DACHDECKERBETRIEB



- ✓ Bedachungen aller Art
- ✓ Klempnerarbeiten
- ✓ Einbau von Dachflächenfenstern
- ✓ Eigener Gerüstbau
- ✓ Fassadenverkleidung
- ✓ Dachisolierung
- ✓ Dachbegrünung
- ✓ Schieferarbeiten



Ketscher Straße 34 | 68782 Brühl | Telefon 06202 576344 | Mobil 0160 94402395 | dachdecker-boeckmann.de