



Ormesson



Weixdorf



Dourtenga

Amtsblatt der Gemeinde Brühl

www.bruehl-baden.de

Freitag, 27. März 2020

58. Jahrgang / Ausgabe 13

*Liebe Mitbürgerinnen,
liebe Mitbürger,*

die Corona-Krise fordert uns völlig ungewohnte Verhaltensweisen ab: Seit Montag dürfen wir draußen nur noch Kontakt mit einer fremden Person haben, um die Ansteckungsgefahr herabzusetzen. Aber immerhin kamen wir um die Ausgangssperren herum, „Passierscheine“ brauchen wir also keine. Dennoch sollen wir viel „zu Hause bleiben“, aber wir können den Sonnenschein auch zu Spaziergängen in unseren Rheinauen links und rechts am Rhein nutzen!

Und es klappt: Wie ich mich in Brühl und Rohr-
hof selbst überzeugt habe, sind keine größeren
Gruppen mehr anzutreffen, und auch vor und in
den Supermärkten halten die Menschen ein bis
zwei Meter Abstand voneinander. Dieser Abstand
gilt übrigens auch beim Spaziergehen in den
Rheinauen, etwa beim Warten auf die Kollerfähre,
wir haben dort inzwischen Wartelinien markiert.

Die Geschäfte des täglichen Bedarfs bleiben weiter
geöffnet, Hamsterkäufe sind also absolut unnötig.
Damit alle anderen auch nach der Krise wieder öff-
nen können, darf ich Sie bitten, über Gutschein-
Erwerb oder Bestellungen bei den Brühler und
Rohrhofer Gaststätten und Einzelhändlern einzu-
kaufen. Eine Liste mit Brühler „Liefer- und Abhol-
diensten“ ist im Amtsblatt abgedruckt.

Eine finanzielle Entlastung für Familien haben wir auf Empfehlung des Gemein-
dages beschlossen: Die Gebühren für Kitas und Horte für April ziehen wir nicht ein.
Ob sie ganz erlassen werden, entscheidet der Gemeinderat noch. Vielleicht hilft uns
das Land Baden-Württemberg auch dabei. Seit 25. März hilft es jedenfalls schon den
kleinen Unternehmen mit einer unbürokratischen Soforthilfe, die diese bei der In-
dustrie- und Handelskammer bzw. der Handwerkskammer beantragen können.

Und hier in Brühl hilft man sich gegenseitig: Eine Gruppe junger Leute ist schon eifrig
dabei, ihre freie Zeit unter anderem mit Einkäufen für ältere oder kranke Menschen
zu verbringen: Unter der Rufnummer 015771865866 bzw. unter helfen-in-bruehl@web.de sind sie erreichbar. Sie haben schon erste Einsätze gefahren. Inzwischen ma-
chen auch die Kirchen ein Angebot.

Wer Internet hat, kann unter www.bruehl-baden.de immer auch aktuelle Informati-
onen nachlesen.

Ich wünsche Ihnen Zuversicht und Geduld, machen Sie das Beste aus der „gewonnen-
nen“ Zeit zu Hause und bleiben Sie gesund!

Dr. Ralf Göck

Dr. Ralf Göck, Bürgermeister



Foto: Gemeinde

Wir halten zusammen

Wir, Bürger/innen aus Brühl und Reich bieten
Deren stornenartige Hilfe bei Dieren Lebensmittel-
oder Apgethatsbedarf an, wenn Sie aus
aktuellem Pacht das Haus nicht verlassen können.

So geht's:

1. Wenn Sie Hilfe benötigen,
kontaktieren Sie uns (siehe unten).
2. Sie erhalten von uns weitere Informationen
und wir vereinbaren mit Ihnen eine Zeit, zu der
wir dann einen unsere Helfer zu Ihnen schicken.
3. Sie notieren genau, welche Lebensmittel oder
Medikamente (wenn möglich auch Marke oder Alternativen)
Sie benötigen. Diese Liste geben Sie dem Helfer.
4. Der Helfer geht darauf sofort einkaufen und bringt Ihnen
Ihre Einkäufe und die Öffnung wieder nach Hause.

Dieses System beruht auf
gegenseitigem Vertrauen.
Wir bemühen uns mit
aller Kraft Ihnen unter
die Arme zu greifen!

Wir
helfen
Ihnen!

Fabian Brück

Tel.: 0176-42009105

hilfe-bruehl@gmx.de

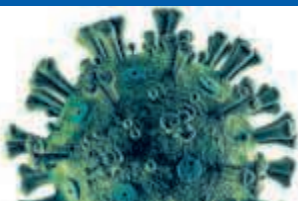
Arno Arnold-
Schulze

Tel.: 06202-703773

Foto: vetkit/iStock/Thinkstock

Gesundheitsamt informiert: Coronavirus – Wann wird ein Test durchgeführt?

Lesen Sie weiter auf Seite 8



Corona

Außerdem finden Sie im Innenteil
weitere Informationen über die Aus-
wirkungen der Corona-Pandemie auf
das öffentliche Leben.

Foto: iStock/Thinkstock



**Gewerbeverein
Brühl & Rohrhop**

Die Corona-Krise belastet uns alle – insbesondere aber auch die Gewerbetreibenden, Einzelhändler und Gastronomiebetriebe, die schließen mussten und müssen, um die Ausbreitung des Virus im Interesse aller zu verlangsamen.

Dadurch stehen aktuell und künftig viele Existenzen auf dem Spiel.

Deshalb eine herzliche Bitte an Sie alle:

Unterstützen Sie bitte die Brühler und Rohrhofer Gewerbetreibenden!

Wer nach der Krise sein Geschäft wieder öffnet, ist dringend auf Ihre Einkäufe, Besuche und Aufträge angewiesen.

Manche Gastronomen bieten jetzt auch einen Abholservice an, den Sie nutzen können.

Ihre Unterstützung ist wichtig. Bitte bedenken Sie, dass ohne die Gastronomie, die Läden und Betriebe ein großer Teil des öffentlichen Lebens und der Lebensqualität in Brühl und Rohrhop fehlen würden.

Danke.

Foto: Hauck Grafik-Design

Unterstützen Sie die Gewerbetreibenden in Brühl & Rohrhop



Gastronomie

Anbieter	Angebot	Öffnungszeiten	Erreichbarkeit
Clubhaus SV Rohrhop „Zum Gockel“ Gartenstraße 45	Mi - Pizza, Teigwaren, Salat So - Pizza, Teigwaren, Salat + Tagesgericht	nur Mittwoch und Sonntag Mi 17.00 - 20.00 So 11.30 - 14.00 & 17.00 - 20.00	06202-4098860 0173-9995854 berengere.knapp@googlemail.com www.clubhaus-svrohrhop.de
Der Grieche – Schützenhaus Weidweg 9	Komplette Speisekarte - Lieferung und Abholservice	Mo Ruhetag Di - Fr 16.00 bis 21.00 & Sa/So 12.00 - 21.00	06202-71436 www.dergrieche.de
Döner Haus Mannheimer Str. 46	Türkische Spezialitäten - nur Abholung	Mo - So ab 12.00	06202-9479259
Gasthaus Zur Traube Schwetzing Str. 18	Abholung und Lieferung von 11.30 - 14.30 Bitte vorher rechtzeitig telefonisch bestellen.	Mo - Ruhetag Di - So 11.30 - 14.30 Uhr	06202-71818 ab 10.30 Uhr - Anrufbeantworter: 24 Std. Annahme 06202-9571356
Gaststätte „Split“ Kleintierzüchter Pferchstückeweg 1	Bitte 1 Tag im Voraus telefonisch bestellen ab 09:00	Mo – Ruhetag Di – Fr 11:00 – 15:00 Sa/So geschlossen	06202-9571356
Gio's Filzkugel Rennerwald 17	Abholservice nach telef. Bestellung, Pizza und Salate je 5 Euro	Di - So. 11.30 bis 18.00 vorübergehend	06202-74736
Grillstube Fotis Nicos Brühler Str. 4	nur Abholung	Mo-Ruhetag, Di-So 17.00 bis 22.00	06202-73550
Hundefreunde Rohrhop Hanfäcker 11	Abhol- und Lieferservice von Hähnchen, Burger, Schnitzel, Steaks, Spare Ribs, Flammkuchen, Fisch, verschiedene Tagesgerichte	Mo bis So 11.00 - 22.30	06202-5908996 rathmann.christian@web.de www.clubhausderhundefreunde.de
Krone - das Gasthaus Ketscher Str. 17	Täglich wechselnde Tagesgerichte zum Abholen und auf Wunsch auch Lieferung möglich	Mo-So 17.30-19.00 Sonntag mittags 11.30 - 13.00	06202-6070252 od. 0172-6243267 kontakt@krone-dasgasthaus.de www.krone-dasgasthaus.de
Pizzeria Cavallino Mannheimer Str. 19	Abholung vor Ort möglich, Lieferung: Bestellwert innerhalb Brühl ab 15 Euro	Lieferzeiten Di - So 17.00 - 21.30	06202-7608639

Unterstützen Sie die Gewerbetreibenden in Brühl & Rohrhof



Pizzeria Da Christina Schwetzing Str. 15	Pizzen - Lieferservice	Mo - Ruhetag Di-Sa 17.00 - 22 & So 16.00 - 21.00	06202-9273791 PizzaZuHause.de, Lieferando
Restaurant Ratsstube Hauptstr. 2	Essen zum Abholen - Täglich wechselnde Angebote. Bestellung per Telefon.	Mo. - 16.00 - 21.00 Di - Ruhetag Mi - Sa. 16.00 - 21.00 So. 11.30 - 18.00	06202-9479590 www.ratsstube-bruehl.de info@ratsstube-bruehl.de
Roter Hahn Rheinauer Str 44a	Liefer- und Abholservice	Mo u. Mi - Ruhetag Di/Do/Fr/Sa 16.00 - 20.00 So 12.00 - 14.30 & 16.00 - 20.00	01520-4827335 www.gaststaeue-roter-hahn.de
Sensation Blue Cocktails & Eventservice Julia-Lanz-Str. 34	Dampfnudel-Spezialitäten & Allgäuer Käsespätzle	täglich von 11:00-14:00 & 17:00-21:00 Mindestbestellwert: 12 €	017631145225
XXL Kolosseum Bahnhofstr. 1	Lieferservice und Abholung vor Ort nach telefonischer Bestellung	Mo - Mi 17.00-21.45 Do - Ruhetag Fr. 17.00 - 21.45 / Sa. 16.00 - 21.45 / So. 15.00 - 21.45	06202-9288685 www.kolosseum-bruehl.de

Gesundheit

Die Brillenmacher	Service auch außerhalb der eingeschränkten Öffnungszeiten. Bitte Termin vereinbaren.	Di 09:00-12:00 Do 15:00-18:00 Fr & Sa 09:00-12:00 geöffnet	06202/7605375 oder 06221/764546 www.die-brillenmacher.com
Brillen Meyer GmbH Rheinauerstr. 15 Mannheimer Str. 27	Rohrhof: Brillen- und Kontaktlinsen, Abhol- und Bringdienst für Risikopatienten Brühl: Brillen- und Kontaktlinsen, Foto, AVR-Müllsäcke Abhol- und Bringdienst für Risikopatienten		06202-920480 06202-702200
Hörakustik Broe und Eickmeyer	Biete Hörgerätebatterien und Pflegeprodukte für Hörsysteme	Mo-Fr. 09.00 - 13.00 & 14.00-18.00 Mi. 09.00-13.00 Sa. geschlossen	06202-8562930 info@broeundeickmeyer.de
Perkeo Apotheke	Arzneimittellieferung, Abhol-bzw. Bringdienste für Rezepte, Bereitstellung Desinfektionsmitteln (50 ml oder 100 ml) und Einkäufe von Lebensmittel		06202 72801
Rohrhof Apotheke	Arzneimittellieferung, Abhol-und Bringservice für Rezepte, Kontaktlose Zahlung, durch Überweisung auf unser Konto Wir stellen 100 ml Handdesinfektionsmittel her	Mo-Fr. 08.00 - 13.00 & 14.30-18.30 Sa. 08.30-13.00	06202-72353 team@rohrhof-apotheke.de
Sonnen-Apotheke	Arzneimittellieferung, Abhol-und Bringservice für Rezepte Kontaktlose Zahlung, durch Überweisung auf unser Konto Wir stellen 100 ml Handdesinfektionsmittel her	Mo-Fr. 08.00 - 13.00 & 14.30-18.30 Sa. 08.30-13.00	06202-71288 sonnen-apotheke-bruehl@t.online.de

Einzelhandel

Atelier Durchblick Karpfengasse	Lieferservice in Brühl/ Rohrhof/ Ketsch oder Abholung am Tor (Rückseite Laden) nach tel. Vereinbarung. Auch per Post möglich. NEU! Gestaltungspakete für zuhause und Selbstbedienungsverkaufsstand vor dem Laden mit Blumengestecken und Glas-Accessoires. Barzahlung in die montierte Kasse oder per Paypal	geschlossen	0172/ 627 15 16 info@atelier-durchblick.de
Baum & Garten Orban Schwetzing Str. 2	Kontaktaufnahme per Telefon - Beratung vor Ort oder am Telefon Termine zur Besichtigung und zu Kostenvoranschlägen vergeben wir telefonisch	Telefonkontakt von 8:00 – 19:00	06202-272845 0151-61017189
Blumenkavalier Mannheimer Str. 52		Telefonisch von 9.00 bis 13.00	06202-77686
Bücherinsel GmbH	Bücher, Beschäftigung, Basteln, Hörbücher, Gesellschaftsspiele (Brühl, Ketsch, Schwetzingen, Plankstadt, Rheinau) persönlicher Lieferservice nach telefonischer Bestellung oder per Mail	geschlossen	06202-947955 Anrufbeantworter buecherinsel10@aol.com
Cfashion	Alle Bestellungen per Mail - Wir liefern alles für die Schule, Karten, Hefte, Wolle, Bürobedarf	geschlossen	06202-924848 kurs@c-fashion.de
Elektro Blau	Elektroinstallation und Reparatur – Notdienst		06202-702570 info@blau-elektro.de
Fassl Helga	Lieferservice und Abholung nach telef. Absprache, Gutscheine falls Sie ein Geschenk brauchen, alle Kosmetik und Fußpflege-produkte, Damenbekleidung mit modischem Zubehör	geschlossen	0170 5229158 info@helgafassl.de

Unterstützen Sie die Gewerbetreibenden in Brühl & Rohrhof



Getränke Zobeley Schwetzing Str. 18	Lieferservice mit Getränken aller Art	Di & Do 16:00 – 18:00	06202 71206 Anrufbeantworter info@getraenke-zobeley.de
Kosmetik hautnah	Liefer-, Abhol- und Versandservice für Kosmetik- und Körperpflegeprodukte (z.B. Gesichtcreme, Haarshampoo, Duschgel, Bodylotion usw.) Gutscheine für jeden Anlass erhältlich - Bitte telefonische Vorbestellung Bargeldlose Zahlung durch Lastschrift/Überweisung	geschlossen	0176 - 229 70 383 info@korneo.de
Metzgerei Päuser Mannheimer Str. 5	Bringservice für alle die nicht aus dem Haus können/wollen. Lieferung von Wurst-, Fleisch- und Dosenwaren Annahme von telefonischen Vorbestellungen zur Abholung	Reguläre Öffnungszeiten	06202-9267095 muriel.paeuser@t-online.de
Schreibwaren Ratzefummel	Lieferservice unseres Gesamtortiments ab € 10,00 nach Brühl, Rohrhof, Rheinau-Süd ohne Zusatzkosten	Bestellannahme Mo.-Do. 9:00 - 11:00	info@schreibwaren-ratzefummel.de
Wohnstudio Anke Laier	Biete alles aus meinem Laden (Lagerware) zur sofortigen Auslieferung an	geschlossen	0170/8033571 wohnstudio@gmx.net
Stand: 25.03.2020 – 11:30h AE & JU			alle Angaben ohne Gewähr

Sie möchten auch Ihre Dienstleistung während der Coronakrise in unserem kleinen Kalender veröffentlichen?

Schreiben Sie uns eine Mail an buergemeisteramt@bruehl-baden.de und wir werden Ihr Unternehmen in der nächsten Rundschau kostenfrei veröffentlichen



Ihre Gemeindeverwaltung



Amtliche Bekanntmachungen

Joachim Klotz in den Ruhestand verabschiedet

Mit einer kleinen Feierstunde im Dienstzimmer des Bürgermeisters Dr. Ralf Göck wurde dieser Tage Herr Joachim Klotz im Beisein des Personalratsvorsitzenden Dr. Andreas Askani, des Ordnungsamtsleiters Christian Stohl sowie des Hauptamtsleiters Karlheinz Geschwill in den Ruhestand verabschiedet.

Joachim Klotz war seit 01.04.1988 ununterbrochen bei der Gemeinde Brühl als Leiter der Bücherei beschäftigt.

Wir wünschen Herrn Klotz dass er noch lange bei bester Gesundheit seinen Ruhestand genießen kann.



V.l.n.r.: Bürgermeister Dr. Ralf Göck, Joachim Klotz, Ordnungsamtsleiter Christian Stohl, Personalratsvorsitzender Dr. Andreas Askani
Foto: Gemeinde

Wasserzufuhr in den gemeindeeigenen Gartenanlagen wird angestellt

Am Montag, den 30. März 2020, wird ab 8.00 Uhr in den gemeindeeigenen Gärten das Wasser wieder angestellt.

Aus gegebenen Anlass weisen wir darauf hin, dass die Wasserhähne geschlossen sein müssen.

Sofern der Wasserverbrauch noch nicht gemeldet ist, ist dieser nun umgehend zu melden. Es wird eine Mindestgebühr gemäß dem Verbrauch in den jeweiligen Gartenanlagen berechnet.

Bei Nichtmeldung wird der Verbrauch geschätzt.

Brühl, den 13.03.2020

Bürgermeisteramt

Goldene Hochzeit

Die Eheleute Herr Alexander und Frau Emma Wirt, geb. Schmidt, feiern am Mittwoch, 01.04.2020, das Fest der „Goldenen Hochzeit“.

Die Landesregierung von Baden-Württemberg und die Gemeinde Brühl gratulieren dem Jubelpaar recht herzlich und wünschen ihm einen wohlverdienten und sorgenfreien Lebensabend.

Altersjubilare

30.03.	Frau Anneliese Brockschläger geb. Hutzelmann	90 Jahre
30.03.	Frau Erika Klencz geb. Lorenz	80 Jahre
31.03.	Herr Siegfried Sessler	80 Jahre
31.03.	Frau Hertha Herm geb. Hellmer	75 Jahre
01.04.	Herr Franz Vock	80 Jahre
01.04.	Herr Helmut Kloiber	85 Jahre

Wir gratulieren recht herzlich!

Ende des amtlichen Teils

Für den Inhalt der in den nachfolgenden Rubriken abgedruckten Beiträge sind die jeweils einsendenden Institutionen, Parteien, Vereine und Organisationen zuständig. Die Gemeinde übernimmt für die Richtigkeit des Inhalts keine Verantwortung.



Öffentliche Einrichtungen

Einschränkung der Ruftaxi-Fahrten von Bahnhof Rheinau nach Brühl in den Nachtstunden

Durch das Coronavirus ist das öffentliche Leben derzeit stark eingeschränkt. Bars, Clubs, Theater und Kinos etc. sind geschlossen. Daher ist der Betrieb des Ruftaxis der Linie 7920 in den Nachtstunden am Wochenende nicht mehr in vollem Umfang notwendig. Die Fahrten der Linie 7920, die samstags und sonntags um 2.30 Uhr und 3.30 Uhr vom Bahnhof Rheinau nach Brühl gehen, fallen deshalb bis auf Weiteres aus!

Gemeinschaftsprojekt
sicher fit unterwegs

Alle Wege der Mensch seine Mobilität möglichst lange erhalten?

Was haben Medikamente und der Straßenverkehr miteinander zu tun?

Ihre Sicherheit ist uns WICHTIG!

In der 3-teiligen Veranstaltungsreihe erfahren Sie alles über...

- die Auswirkungen und Änderungen in der Fahrerlaubnisverordnung bei Fahrzeugen oder einer Handlungsebene für verschiedene Verkehrsmittel
- die Risiken von Alkohol, Nikotin, Fatigue, Drogen und anderen Drogen bei der Teilnahme am Straßenverkehr
- die Ermittlung der sog. "Kritikpunkte" an öffentlichen Verkehrsmitteln
- praktische Vorkenntnisse mit Busen oder Straßenbahn
- die Rolle der Verkehrspsychologie bei der Unfallvermeidung
- die Rolle der Verkehrspsychologie bei der Unfallvermeidung
- die Rolle der Verkehrspsychologie bei der Unfallvermeidung

Verschoben

Bitte beachten: Aufgrund der aktuellen Corona-Pandemie muss die Veranstaltungsreihe „Sicher fit unterwegs“ **verschoben** werden. Wir werden Sie zu den neuen Terminen über die Brühler Rundschau informieren. Bei Rückfragen steht Ihnen Frau Thüning gerne zur Verfügung / Tel. 2003-67.

Schulen allgemein

Neurott-Gemeinschaftsschule in Ketsch

Freiwilliges Soziales Jahr Für das kommende Schuljahr 2020/21 kann an der Neurott-Gemeinschaftsschule in Ketsch noch eine FSJ-Stelle besetzt werden.

FSJ ist ein Freiwilligendienst in sozialen Bereichen. Er wird für Jugendliche (Mindestalter 18 Jahre) und junge Erwachsene angeboten, die noch nicht das 27. Lebensjahr vollendet haben.

An der Neurottsschule sind jährlich 2 FSJ'ler im Einsatz, vorrangig in Klassenstufen 5 und 6.

FSJ an der Neurottsschule beinhaltet:

- Lernbegleitung einzelner Schüler beim individuellen Lernen in Zusammenarbeit mit den Lehrkräften,
- Betreuung von Kleingruppen beim kooperativen/projektorientierten Lernen,
- Sprachförderung,

- Begleitperson bei Lerngängen, Ausflügen und Schullandheimaufenthalten,
- Unterstützung der Lehrkräfte bei organisatorischen Aufgaben,
- Betreuung von Aktivitäten im Mittagsband,
- Planung und Durchführung von AG-Angeboten,
- Unterstützung der Schulsozialarbeit,
- Mitarbeit bei der Sozialen Gruppenarbeit,
- Unterstützung in Förderkursen und Hausaufgabenbetreuung,
- Unterstützung bei der Durchführung von Schulaktionen (Schulfeste, Projekttag etc.).

Beginn: 1.9.2020

Träger: IB (Internationaler Bund)

Die wöchentliche Arbeitszeit beträgt 38h. Während der Schulferien liegen Urlaubs- und Seminartage bzw. findet ein Einsatz in der Ferienbetreuung statt.

Die Stelleninhaber erhalten ein monatliches Taschen- und Verpflegungsgeld.

Beiträge zur Sozialversicherung und Berufsgenossenschaft sowie Verwaltungs- und Bildungskostenanteile werden übernommen. Betreuung vor Ort durch die Schulsozialarbeiterin.

Bewerbungen richten Sie bitte an die Neurott-Gemeinschaftsschule.

Gartenstr. 31, 68775 Ketsch, Telefon: (06202) 859340

E-Mail: neurottsschule.ketsch@t-online.de

Wir freuen uns auf die Zusammenarbeit mit Ihnen!

Joachim Rumold (Schulleiter)

Neurottsschule sucht Jugendbegleiter

Sie haben ein tolles Hobby und am Dienstagnachmittag zwischen 14:30 Uhr und 16:00 Uhr Zeit und Lust sich mit Kindern zu beschäftigen? Dann bewerben Sie sich an der Neurottsschule als Jugendbegleiter.

Im Rahmen der Weiterentwicklung zur Ganztagesesschule wird für die Gemeinschaftsschüler ein verbindlicher AG-Nachmittag angeboten. Um das Angebot nächstes Schuljahr zu erweitern und auszubauen, werden zusätzliche AG-Leiter für die Klassenstufe 5 gesucht. Da die Schülerinnen und Schüler im Laufe eines Schuljahres drei verschiedene Arbeitsgemeinschaften besuchen, besteht für Sie die Möglichkeit, uns drei Monate, sechs Monate oder auch das ganze Schuljahr zu unterstützen. Ob Sie ein sportliches oder kreatives Hobby haben, ein Instrument spielen, gerne singen oder gärtnern, gerne mit Wolle, Holz, Papier oder Farbe und Pinsel umgehen oder eine Fremdsprache weitergeben wollen, melden Sie sich telefonisch (Telefon 06202/85934-0) oder per E-Mail (roesch@neurottsschule-ketsch.de).

Stefanie Rösch, Koordinatorin Ganztagsbetrieb



Foto: Neurottsschule

Bücherei

Aufgrund der Ausbreitung des Coronavirus bitten wir Sie Folgendes zu beachten:

Die Gemeindebücherei Brühl hat ab sofort geschlossen.

Wann die Bücherei wieder geöffnet hat, ist zum jetzigen Zeitpunkt offen.

Wir bitten Sie in dieser Zeit keine Bücher in den Briefkasten zu werfen (dazu ist dieser zu klein und die Bücher gehen kaputt).

Vorzugsweise schicken Sie uns eine E-Mail, wenn wir Ihre Medien verlängern sollen (buecherei@bruehl-baden.de). Ansonsten sind wir telefonisch erreichbar (06202-702983).

In dieser Zeit werden auch keine Bücherspenden angenommen. Alle Veranstaltungen sind bis auf Weiteres abgesagt.

Weiterhin zur Verfügung steht Ihnen die **Onleihe** (<https://www.onleihe.de/metropolbib>) sowie **einfach vorlesen!** – Vorlesepaß für Kinder ab 3, 5 und 7 Jahren (www.einfachvorlesen.de).

Auch **Polylino** – der digitale mehrsprachige Bilderbuchservice für KITAS, Kindergärten, Vorschulen und Bibliotheken bietet für Erziehungsberechtigte für die Zeit des Coronavirus die App an.

Ab sofort können sich Eltern / Erziehungsberechtigte die Polylyno-App aus den AppStores von Apple und Google laden und sich mit folgenden Daten einloggen:

Benutzername: polylinohome – Passwort: 978654321. Sie dürfen diese Zugangsdaten also gerne mit Eltern und Erziehungsberechtigten teilen! Damit haben die Kinder Zugriff zu einem abgespeckten Angebot von Polylyno mit insgesamt 60 Bilderbüchern, die in bis zu 50 Sprachen eingelesen sind. Der Zugriff ist natürlich kostenlos und erst einmal auf 30 Tage begrenzt.

Folgende Datenbanken sind von **MUNZINGER** diese Woche noch im Zuge der Ausbreitung des Coronavirus freigeschaltet worden und stehen ab sofort den Benutzern mit Bibliotheksausweis zur Verfügung (bis voraussichtlich 19.04.2020):

Duden Basiswissen Schule	MUNZINGER Chronik	F. A. Z.-Archiv (1949 – heute)
Duden Sprache	MUNZINGER Pop	Süddeutsche Zeitung (1994 – heute)
Kindlers Literatur-Lexikon	MUNZINGER Sport	Der Spiegel (1947 – heute)
FILMDIENST	NAXOS Music Library	Die Welt (1999 – heute)

Nutzen Sie diese kostenlose Angebote, solange Sie Ihnen zur Verfügung stehen.

Wir bitten um Ihr Verständnis und hoffen, dass Sie alle gesund bleiben!

In der neuen Rubrik „**Online-Angebote**“ werden wir Sie ab jetzt wöchentlich über weitere Online-Angebote zur Überbrückung während des Coronavirus informieren. Bitte beachten Sie: Die folgende Auswahl erhebt keinen Anspruch auf Vollständigkeit.

Jeden Tag werden ab 16 Uhr bekannte Kinderbuchautoren live aus ihrem Wohnzimmer eine bekannte Geschichte vorlesen. Hier kommen Sie ab dieser Woche Montag täglich um 16 Uhr zu den Lesungen: **ndr.de/mikado** oder **SWRkindernetz.de** oder über: **youtube.com/kindernetz**. Der Livestream nennt sich „Live gelesen“ und ist kostenlos. Kirsten Boie hat am Montag, 23.03.2020 mit einer Lesung aus den Kindern aus dem Möwenweg den Anfang gemacht.

Die ARD erweitert ihr Kinderprogramm. Im SWR ist jetzt nach der SWR3 Morningshow (Visual Radio) um 8 Uhr „Tigerenten Club Spezial“ zu sehen, danach folgen „Planet Schule“ und „Planet Wissen“. Die gesamte Sendestrecke wird ab Dienstag auch im Livestream übertragen und on demand (auf Abruf) verfügbar sein: auf **SWRkindernetz.de** und im Youtube-Kanal „SWR Kindernetz Plus“. Außerdem wird es auf **SWR Kindernetz.de** und im Youtube-Kanal „SWR Kindernetz Plus“ extra Videos gegen die Langeweile geben: Basteltipps, Rätsel und Infos zur aktuellen Situation.

Auch der Kinderkanal von ARD und ZDF bietet unter dem **#Gemeinsam zuhause** ein geändertes Kinderprogramm für Kinder an. Die App „KIKI-Player“ gibt es kostenlos im Apple iTunes Store zum Herunterladen.

Ein Bilderbuch mit dem Titel „Mein Name ist Coronavirus“ erklärt den Kindern ausführlich das Corona-Virus. Es steht Ihnen unter dem folgenden Link kostenlos zur Verfügung: https://660919d3-b85b-43c3-a3ad-3de6a9d37099.filesusr.com/ugd/64c685_5e7a8eae67004512bfec7c25ce7889.pdf

Das Brockhaus **Schülertraining** für die Fächer Deutsch, Englisch, Französisch, Latein und Mathematik steht ab sofort allen Bibliothekskunden der Gemeindebücherei Brühl (Baden) kostenlos zur Verfügung. Mit einem gültigen Bibliotheksausweis können Sie jederzeit von zu Hause aus auf das Angebot zugreifen.

Viele Zeitungen und Zeitschriften bieten für die Zeit des Coronavirus einen kostenlosen Online-Testzugang an. Dadurch haben Sie die Möglichkeit Zeitungen und Zeitschriften kostenlos auszuprobieren. Diese können Sie von daheim aus auf ihren mobilen Geräten und an Ihrem Computer lesen.

Die Berliner Philharmoniker bieten jetzt die Digital Concert Hall kostenlos für alle an. In der Digital Concert Hall finden Sie eine breite Auswahl an Konzerten aus der Vergangenheit der Berliner Philharmoniker. Mit dem folgenden Link erhalten Sie die wesentlichen Informationen: <https://www.berliner-philharmoniker.de/titelgeschichten/20192020/digital-concert-hall/>. Einfach die Homepage aufrufen, Benutzername und Passwort anlegen und dann die Musik der Berliner Philharmoniker genießen. Wir wünschen Ihnen viel Freude beim Hören!!!



Ferienprogramm

Ferienprogramm 2020

Bitte Anmeldefrist zum 03.04.2020 beachten!

Anfang Februar wurden die örtlichen Vereine, Privatpersonen und Firmen zwecks Mitwirkung am diesjährigen Brühler Ferienspaß angeschrieben. In diesem Zusammenhang möchten wir an die Abgabe des Anmeldeblattes bis spätestens 3. April 2020 erinnern.

Das Formular steht auch im Internet unter:

www.ferienprogramm.bruehl-baden.de

zum Abruf bereit.

Die Anmeldung bzw. Absage kann auch telefonisch unter der Rufnummer 2003-68 oder per E-Mail an folgende Anschrift: thomas.weis@bruehl-baden.de erfolgen.

Für Ihre Bemühungen herzlichen Dank.

Ihre Sozialabteilung im Brühler Rathaus

Sicherstellung der Informationsversorgung

Lesen Sie das ePaper Ihres Amtsblattes/Ihrer Lokalzeitung bis zum **15.06. kostenfrei**.

Die digitale Ausgabe finden Sie vollständig auf:

www.lokalmatador.de/epaper



Bereitschaftsdienste

Notrufe

Feuerwehr/Notarzt/Rettungsdienst	112
Polizei	110
Polizeiposten Brühl, Hauptstr. 1	71282
Polizei-Revier Mannheim-Neckarau, Rheingoldplatz 4 (durchgehend)	0621/83397-0
Kreiskrankenhaus Schwetzingen, Bodelschwinghstraße	84-30
Giftnotrufzentrale Freiburg	0761/19240
Frauenhaus Heidelberg	06221/831282
Frauenhaus Mannheim	0621/744242
Hilfetelefon „Gewalt gegen Frauen“	0800/0116016
365 Tage, 24 h (kostenlos und anonym) www.hilfetelefon.de	
Telefonseelsorge	0800/1110111
Ärztlicher Akut-Dienst für Privatpatienten und Selbstzahler - PrivAD, 24h	01805/304 505*

*Kosten pro Minute aus dem Festnetz: 14 Cent

Störungsdienste

Strom

EnBW Regional AG – Regionalzentrum Nordbaden

- Zentrale Ettlingen	07243/180-0
- Störungsmeldestelle (Strom)	0800/3629477
- Beratungsservice	
Bezirkszentrum Schwetzingen	06202/2774-0
Servicetelefon	0800/3629000

Gas, Wasser, Fernwärme

MVV Energie AG Mannheim

Service-Hotline	0800/6882255
Notfall-Hotline	0800/2901000

Müll

AVR Kommunal GmbH

www.avr-kommunal.de	
- Zentrale	07261/9310
- Störungen bei der Abfuhr	07261/931931

Tierärztlicher Notdienst

In dringenden Notfällen rufen Sie bitte Ihren Haustierarzt an.

Ärztliche Notdienste

Allgemeinärztlicher Notdienst Schwetzingen:

Notfallpraxis (außerhalb der Öffnungszeiten der Hausarztpraxis) in der **GRN-Klinik Schwetzingen**, (Kreiskrankenhaus)

Bodelschwinghstraße 10 Tel. 116 117
(kostenfreie Rufnummer)

Die ärztliche Notfallpraxis ist dienstbereit:

Werktage:

Montag, Dienstag, Donnerstag,
Freitag von 19.00 Uhr bis 24.00 Uhr
Mittwoch von 13.00 Uhr bis 24.00 Uhr

Wochenende:

Samstag, Sonntag, Feiertage von 08.00 Uhr bis 24.00 Uhr

Patienten können ohne Voranmeldung zu den Öffnungszeiten in die Notfallpraxis kommen!

docdirekt

Montag bis Freitag 09.00 bis 19.00 Uhr

Kostenfreie Onlinesprechstunde der KVBW von niedergelassenen Haus- und Kinderärzten (nur für gesetzlich Versicherte in Baden-Württemberg)

0711-96589700 oder docdirekt.de

Zahnärztlicher Notfalldienst

Im Facharztzentrum Mannheim, Collinstraße 11, Erdgeschoss links (gegenüber Theresienkrankenhaus, parallel zur AOK)

Wochenende:

Tag und Nacht, von Freitag, 19.00 Uhr bis Montag 06.00 Uhr

Werktags: Nacht, von 19.00 Uhr - 06.00 Uhr

Gesetzliche Feiertage:

auch tagsüber von 06.00 Uhr - 19.00 Uhr

Eine telefonische Anmeldung für die oben genannten Sprechzeiten ist nicht erforderlich!

Fachärztlicher Bereitschaftsdienst

Rhein-Neckar-Kreis in Heidelberg:

Augenärzte	0180 6062100*
Kinderärzte	0180 6622122*

Apotheken Notdienst

Samstag, 28.03.2020:

See-Apotheke, Ketsch,
Seestr. 53, Tel.: 06202-65533

Sonntag, 29.03.2020:

Kurpfalz-Apotheke, Oftersheim,
Mannheimer Str. 60, Tel.: 06202-59480

Montag, 30.03.2020:

St. Martin-Apotheke, Schwetzingen,
Carl-Theodor-Str. 21, Tel.: 06202-4860

Dienstag, 31.03.2020:

Schubert-Apotheke, Plankstadt,
Schubertstr. 41, Tel.: 06202-923305
St. Florian-Apotheke, Reilingen,
Kirchenstr. 23, Tel.: 06205-5763

Mittwoch, 01.04.2020:

Dreikönig-Apotheke, Schwetzingen,
Mannheimer Str. 1, Tel.: 06202-4700

Donnerstag, 02.04.2020:

Sonnen-Apotheke, Brühl,
Messplatz 4, Tel.: 06202-71288

Freitag, 03.04.2020:

Stadt-Apotheke, Hockenheim,
Heidelberger Str. 11, Tel.: 06205-4277

Der Apothekendienst wechselt täglich um 8.30 Uhr
Apotheken-Notdienstfinder (bundesweit):
Handy: 22 8 33 (max. 69 ct/Min/SMS)
Festnetz: 0800 00 22 8 33 (kostenlos), Internet: www.aponet.de



Mitteilungen anderer Behörden

Gesundheitsamt informiert

Coronavirus: Wann wird ein Test durchgeführt?

Ist es eine Allergie, eine Erkältung oder habe ich mich mit dem Coronavirus infiziert? Viele besorgte Bürgerinnen und Bürger stellen sich diese Frage – und möchten sich sicherheitshalber auf das Coronavirus testen lassen. Für eine Testung ist eine telefonische Rücksprache mit dem Gesundheitsamt erforderlich. Für wen und wann ein Test sinnvoll ist, wird nach den Kriterien des Landesgesundheitsamts Baden-Württemberg entschieden, informiert die Behörde. Ein Test sollte demnach bei Personen durchgeführt werden, die

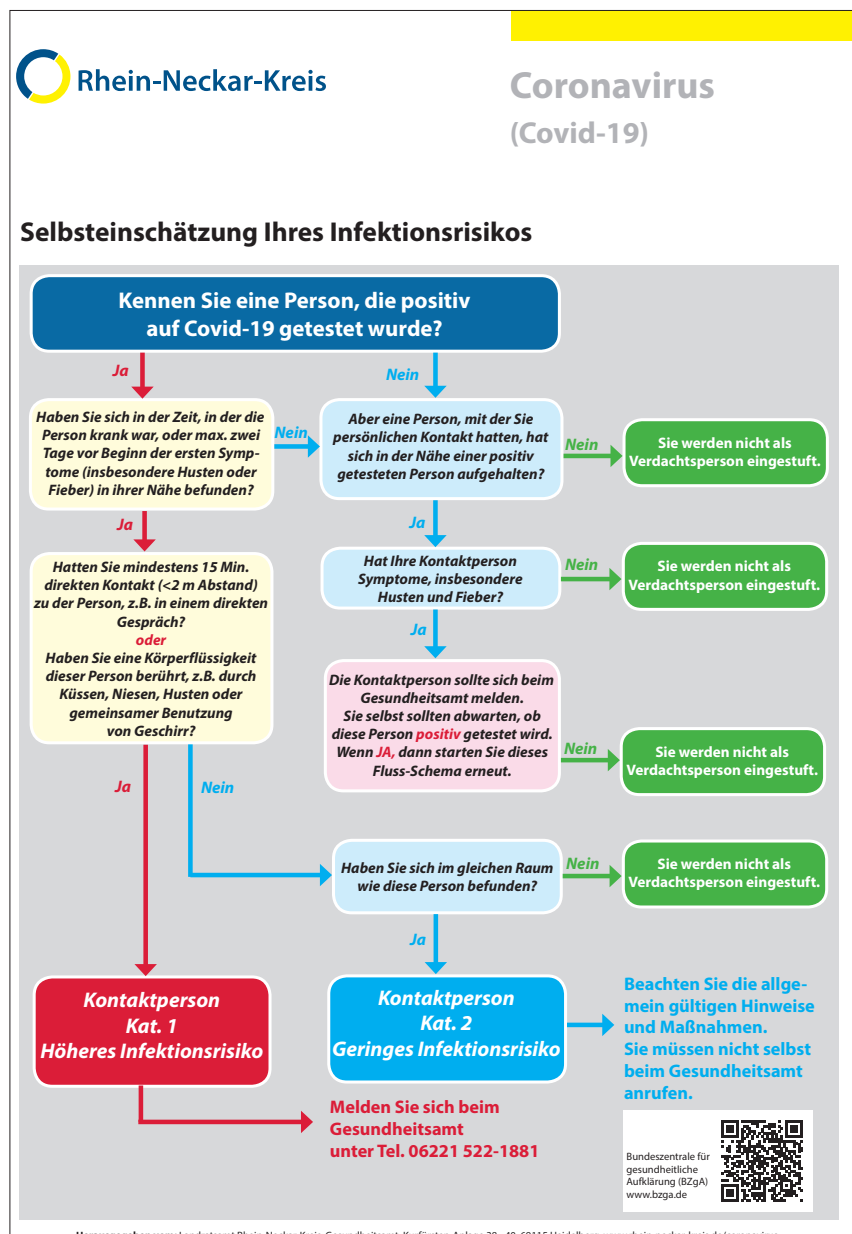
- grippeähnliche Symptome wie Husten und Fieber aufweisen UND sich in den letzten 14 Tagen in einem Risikogebiet (abrufbar beim Robert Koch-Institut unter www.rki.de) aufgehalten haben ODER
- grippeähnliche Symptome wie Husten und Fieber haben UND in den letzten 14 Tagen Kontakt zu einem bestätigten Coronavirus-Fall hatten.

Diese Personen sollten sich telefonisch beim Gesundheitsamt melden. Wird ein Test für erforderlich erachtet, erhalten sie dort einen Code, mit dem sie im Test-Center einen entsprechenden Abstrich vornehmen lassen können.

Das Gesundheitsamt weist in diesem Zusammenhang nochmals darauf hin, dass eine Laboruntersuchung nur bei Krankheitszeichen durchgeführt wird, um die Ursache abzuklären. Bei gesunden Menschen ist ein Test auf das neuartige Coronavirus nicht aussagekräftig und bietet keine Sicherheit vor einer etwaigen späteren Erkrankung. Zum eigenen Schutz und dem der Mitmenschen sollten deshalb die aktuell angeordneten Maßnahmen – die Vermeidung von Sozialkontakten und die Beachtung allgemeiner Hygieneregeln – dringend befolgt werden.

Für Einwohnerinnen und Einwohner aus dem Rhein-Neckar-Kreis und der Stadt Heidelberg ist die Gesundheitsamt-Hotline unter Tel. 06221 522-1881 (Mo-So von 7:30 bis 19 Uhr) erreichbar. Für allgemeine Fragen rund um das Coronavirus stehen zudem die Hotlines des Landesgesundheitsamts Baden-Württemberg (Tel. 0711 904-39555), des Bundesministeriums für Gesundheit (Tel. 030 346465100) und der Unabhängigen Patientenberatung (Tel. 0800 0117722) zur Verfügung. Bei medizinischen Notfällen sollte eine Ärztin oder ein Arzt, ein Notdienst bzw. eine Notaufnahme möglichst nur nach telefonischer Voranmeldung aufgesucht werden.

Mit Hilfe des als Anlage beigefügten Diagramms lässt sich eine Selbsteinschätzung des Infektionsrisikos vornehmen.



Corona-Quarantäne und Maßnahmen: Die Nichteinhaltung kann Strafen und Bußgel- der zur Folge haben

Um das Gesundheitssystem so gut wie möglich zu entlasten, muss eine schnelle Ausbreitung des Coronavirus verhindert werden. Zudem muss die Ansteckungsgefahr für Risikogruppen reduziert werden, da für diese eine Infektion gefährlicher ist als für einen Großteil der Bevölkerung. „Es ist daher unabdingbar, dass alle Menschen in unserer Region die Anweisungen unseres Gesundheitsamtes bezüglich einer Quarantäne befolgen und ihrer sozialen Verantwortung nachkommen“, appelliert Landrat Stefan Dallinger an alle Bürgerinnen und Bürger.

In diesem Zusammenhang weist das Landratsamt Rhein-Neckar-Kreis darauf hin, dass Verstöße gegen das Infektionsschutzgesetz (IfSG) sowie die von allen Kommunen des Rhein-Neckar-Kreises erlassenen Allgemeinverfügungen Bußgelder und sogar Freiheitsstrafen nach sich ziehen können.

- Zum Beispiel kann eine Nichteinhaltung der Corona-Quarantäne den Tatbestand der Körperverletzung erfüllen, welcher mit einer Geldstrafe oder einer Freiheitsstrafe bis zu fünf Jahren bestraft wird.
- Zuwiderhandlungen gegen behördlich angeordnete vollziehbare Verbote von Veranstaltungen und sonstigen Ansammlungen können mit Freiheitsstrafen bis zu zwei Jahren oder mit Geldstrafen bestraft werden (§ 75 Abs. 1 Nr. 1 IfSG).
- Vorsätzliche oder fahrlässige Zuwiderhandlungen gegen sonstige vollziehbare Anordnungen nach § 28 Abs. 1 S. 1 IfSG (Schließungen von Einrichtungen, Betrieben usw.) stellen Ordnungswidrigkeiten dar, die mit Geldbußen bis zu 25.000 Euro geahndet werden (§ 73 Abs. 1a Nr. 6 IfSG).
- Dies gilt jeweils auch für Zuwiderhandlungen gegen vollziehbare Anordnungen der Verordnung der Landesregierung über infektionsschützende Maßnahmen gegen die Ausbreitung des Virus SARS-CoV-2 (Corona-Verordnung – CoronaVO)

„Wir alle wissen, dass die bislang beschlossenen Maßnahmen harte Einschnitte in das Leben von uns allen darstellen. Doch sie dienen einzig und allein dem Schutz der Bevölkerung vor einer weiteren dynamischen Ausbreitung des Coronavirus – und deshalb müssen sich auch alle daran halten“, so Landrat Dallinger.

Coronavirus: Unterstützung für Firmen und Unternehmen im Rhein-Neckar-Kreis

Die Stabsstelle Wirtschaftsförderung im Landratsamt Rhein-Neckar-Kreis hat auf der Homepage des Rhein-Neckar-Kreises unter www.rhein-neckar-kreis.de ein umfangreiches Informationsangebot für Firmen und Unternehmen aufgebaut. Arbeitgeber und Arbeitgeberinnen, Beschäftigte oder Selbstständige erhalten in übersichtlicher Form zahlreiche gebündelte Informationen rund um die vielfältigen Unterstützungsmöglichkeiten im Rahmen der Coronapandemie. Die Informationen werden fortlaufend aktualisiert und qualitätsgesichert. Die Seite ist unter diesem Link abrufbar: <https://www.rhein-neckar-kreis.de/coronahilfe>
Darüber hinaus können sich Unternehmen bei wirtschaftsbezogenen Fragestellungen ab sofort an die Hotline der Stabsstelle Wirtschaftsförderung im Landratsamt Rhein-Neckar-Kreis wenden. Die Hotline ist erreichbar von Montag bis Freitag von 9 Uhr bis 16 Uhr unter 06221 522-2167 oder 06221 522-2467.

Bürgerkontakte bei der Polizei – Hinweise des Polizeipräsidiums Mannheim in Zeiten der „Corona-Krise“

Das gesellschaftliche Leben hat sich seit Beginn der „Corona-Krise“ erheblich verändert. Auch beim Polizeipräsidium Mannheim und seinen nachgeordneten Dienststellen ist dies spürbar. Trotz Anpassungen interner Abläufe, arbeiten wir weiterhin wie gewohnt und sind auch in Notfällen 24/7 erreichbar. Aufgrund des regen Besucherverkehrs sind Polizeidienststellen allerdings auch potentielle Ansteckungsorte. Um das Ansteckungsrisiko zu minimieren und die Handlungsfähigkeit der Polizei sicherzustellen, ist es erforderlich, den Besucherverkehr in allen Polizeidienststellen -Polizeireviere und Polizeiposten- auf das erforderliche Maß

einzu­schränken. Daher bitten wir, den Besuch bei einer Polizeidienststelle vorher telefonisch anzukündigen und abzustimmen. Die entsprechende Dienststelle ist unter dem sogenannten Dienststellenfinder der Polizei BW <https://www.polizei-bw.de/dienststellenfinder/> zu finden. Im Falle einer Anzeigenerstattung besteht auch die Möglichkeit, dies bei der Internetwache der Polizei BW unter <https://www.polizei-bw.de/internetwache/> online zu tun. Die Internetwache ermöglicht, Hinweise oder Anzeigen zu Straftaten zu übersenden, die kein sofortiges Tätigwerden der Polizei erfordern. Die Nachrichten werden vom Landeskriminalamt Baden-Württemberg an die zuständige Polizeidienststelle weitergeleitet, von wo aus schnellstmöglich Kontakt mit dem Anzeigenerstatter aufgenommen wird. Für dringende Meldungen oder Notrufe ist die Polizei nach wie vor über den Polizeinotruf 110 immer erreichbar.

Kfz-Zulassungs- und Führerscheinebehörden des Rhein-Neckar-Kreises nur nach vorheriger Terminvereinbarung erreichbar

Auch bei den Kfz-Zulassungs- und Führerscheinebehörden des Rhein-Neckar-Kreises gibt es im Zusammenhang mit der Ausbreitung des Coronavirus einschränkende Maßnahmen für die Kundinnen und Kunden.

So sind die Behörden in Sinsheim, Weinheim und Wiesloch ab sofort nur noch nach vorheriger Terminvereinbarung persönlich erreichbar. Die Termine können online unter www.rhein-neckar-kreis.de/kfzwesen sowie telefonisch vereinbart werden:

Kfz-Zulassungsbehörden

Sinsheim 06221 522-5514

Weinheim 06221 522-6025

Wiesloch 06221 522-4106

Fahrerlaubnisbehörden

Sinsheim 06221 522-5504

Weinheim 06221 522-6030

Wiesloch 06221 522-4334

Wie bei allen Dienststellen des Landratsamtes sollte generell auf persönliche Vorsprachen soweit als möglich verzichtet werden. Die Dienstgebäude dürfen ohne Termin nicht mehr betreten werden. Der Rhein-Neckar-Kreis bittet um Verständnis für diese Vorsichtsmaßnahme, die dem Schutz von Besucherinnen und Besuchern sowie den Mitarbeitenden gleichermaßen dient.

Regionaler Schienenverkehr auf den meisten Bahnstrecken im VRN erheblich eingeschränkt

Ziel ist ein vermindertes aber stabiles ÖPNV-Angebot aufrecht zu erhalten

Im regionalen Schienenpersonennahverkehr des Verkehrsverbundes Rhein-Neckar (VRN) im südlichen Rheinland-Pfalz, im hessischen Kreis Bergstraße und im nördlichen Baden-Württemberg wird wegen der Corona-Pandemie das Fahrplanangebot seit Montag, 23. März 2020 auf den meisten Bahnstrecken erheblich eingeschränkt. Zum Teil gelten völlig neue Fahrpläne.

In enger Absprache zwischen den Eisenbahnverkehrsunternehmen und den Aufgabenträgern ist das erklärte Ziel, auch weiterhin einen eingeschränkten aber funktionierenden Schienenpersonennahverkehr im VRN und den drei Bundesländern anbieten zu können.

Die Angebotseinschränkungen sind zeitlich nicht beschränkt und gelten bis auf weiteres. Abhängig von den Entwicklungen der nächsten Wochen ist eine weitere Angebotsreduzierung nicht auszuschließen.

DB Regio mit reduziertem Angebot bei Regional- und S-Bahn

Ab dem kommenden Montag werden alle Zugangebote der DB Regio AG auf ein Grundangebot reduziert. Die beiden S-Bahn Linien 2 und 4 entfallen ganz. Es verkehren lediglich die S-Bahn-Linien 1, 3, 33, 5, 51/52 im Stundentakt. Auf jeder Strecke wird mindestens ein Stundentakt an allen Tagen der Woche angeboten werden, ggf. enden die Fahrten am Abend früher als üblich. Die Linien RE 4 und 14 zwischen Karlsruhe, Mannheim und Mainz werden eingestellt.

Zugverkehr im Kreis Bergstraße

Main-Neckar-Bahn (RB 67/68, RE 60, S 6)

Die RB 67/68 und der RE 60 verkehren Mo-Fr gemäß Samstagsfahrplan. Sa, So+F wird nach dem jeweils aktuell gültigen Fahrplan Sa, So+F gefahren.

Die an den Wochenenden derzeit vorhandenen Nachtschwärmerverkehre bei der RB 67/68 entfallen.

Auf der Linie RE 60 entfallen folgende Züge: RE 4666, RE 15363, RE 15366, RE 15352, RE 4652, RE 4651 und RE 15367.

Die S 6 Mannheim-Bensheim entfällt komplett. Bitte nutzen Sie alternativ die Angebote des RE 60 bzw. RB 67/68

Riedbahn (RB 2 und RE 70)

Die RB 2 Mannheim-Biblis entfällt komplett. Bitte nutzen Sie alternativ das Angebot des RE 70.

Der RE 70 verkehrt Mo-Fr gemäß Samstagsfahrplan. Sa, So+F wird nach dem jeweils aktuell gültigen Fahrplan Sa, So+F gefahren.

Die an den Wochenenden vorhandenen Nachtschwärmerverkehre entfallen.

Auskünfte ab Anfang kommender Woche aktualisiert

Die Auskunftssysteme der Deutschen Bahn (z.B. RIS, Navigator-App) und der Verkehrsverbünde bilden seit Dienstag 0:00 Uhr die reduzierten und veränderten Fahrpläne ab. Die Homepages der Verbünde und der Verkehrsunternehmen werden jedoch schon vorher mit den Ersatzfahrplänen als Fahrplankarten oder Ausfalllisten ausgerüstet. In den Fahrplanvitruinen an den Bahnhöfen sind spezielle Aushänge geplant.

Die Kunden werden gebeten, sich vor Fahrtantritt über die elektronischen Fahrplanmedien unter www.vrn.de oder der myVRN-App über die aktuelle Verkehrssituation und das mögliche Verkehrsangebot zu gebener Zeit zu informieren.

Hinweis zum Umgang mit Zeittickets und Abonnements

Derzeit möchten viele Fahrgäste wissen, wie der VRN mit Zeittickets oder Abonnements umgeht, wenn man angesichts der Corona-Pandemie für längere Zeit die Busse und Bahnen nicht in gewohntem Umfang nutzen kann. Gemeinsam mit den Verkehrsunternehmen und der öffentlichen Hand suchen wir eine Lösung zu finden und bitten um Verständnis, wenn im Hinblick auf die außergewöhnliche Krisensituation die Beantwortung dieser Frage noch Zeit benötigt wird.

Der VRN hält alle Fahrgäste dazu an, in den öffentlichen Verkehrsmitteln den Empfehlungen des Robert-Koch-Instituts, der Gesundheitsbehörden, der Länder, der Kommunen und der Verkehrsunternehmen zu folgen und die notwendigen Hygienemaßnahmen unbedingt einzuhalten

AVR

Informationen zur Abfallwirtschaft für Brühl

Abfuhr- und Sammeltermine auf einen Blick April 2020

2-Rad-Behälter und Glasbox:

Restmüll	Biomüll	Grüne Tonne plus	Glasbox
1./ 16.!/29.	3./ 18.!	8./22.	16.!

Nur nach vorheriger Anmeldung (Tel. 07261/931-310) werden abgeholt:

Sperrmüll/Altholz

3./ 18.!

Bei **fett** markiertem Datum handelt es sich um einen vom Regelabfuhrtag abweichenden Abfuhrtermin.

Wegen Coronavirus: Beistellungen reduzieren

AVR Kommunal bittet Bürgerinnen und Bürger, Beistellungen zu reduzieren

Die Entsorgungslogistik der AVR Kommunal AöR gibt auch in dieser angespannten Situation alles, um die Abfuhr aller Abfallbehälter im Rhein-Neckar-Kreis aufrecht zu erhalten. Aufgrund der angespannten Personalsituation wird jedoch darum gebeten, auf Beistellungen so gut es geht zu verzichten.

„Wir geben derzeit alles Menschenmögliche, damit jeder der knapp 450.000 Abfallbehälter im Rhein-Neckar-Kreis weiterhin geleert wird“, verspricht Gerhard Barthel, Bereichsleiter Entsorgungslogistik. Schon seit Donnerstag arbeitet die Abfuhr im Dreischicht-System und beginnt bereits um 05:00 Uhr, statt wie normalerweise um 06:00 Uhr.

Um den gewohnten Service weiterhin gewährleisten zu können, appelliert die AVR Kommunal an alle Bürgerinnen und Bürger, auf Beistellungen zu verzichten. Denn gerade aufgrund der angespannten Personalsituation sind Zusatzleistungen kaum zu meistern.

Wenn das vorhandene Behältervolumen dauerhaft nicht ausreicht, kann die AVR größere oder mehr Behälter zur Verfügung stellen. Eventuell ist auch eine Anpassung an das zulässige gebührenfreie Behältervolumen möglich. „Ansonsten bitten wir die Einwohnerinnen und Einwohner, Abfälle wie Papier und sperrige Kartons so lange auf dem Privatgrundstück zwischenzulagern, bis sich die Situation wieder entspannt hat“, empfiehlt Barthel.

Die AVR Kommunal bedankt sich bei allen Mitarbeiterinnen und Mitarbeitern, die auch während der Corona-Krise dafür sorgen, dass die Abfallentsorgung im Rhein-Neckar-Kreis weiter gesichert ist, und bei allen Bürgerinnen und Bürgern für ihr Verständnis und ihre Unterstützung.



Kirchliche Nachrichten

Katholische Kirchengemeinde Brühl-Ketsch

Kontaktdaten

Pfarramt, Kirchenstr. 15, Telefon: 7601820, Fax: 7601025
www.kath-bruehl-ketsch.de,
pfarramt.bruehl@kath-bruehl-ketsch.de

Seelsorge ab sofort online

Den Verstorbenen gerade in diesen Zeiten nahe zu sein, das wollen die Verantwortlichen der katholischen Kirchengemeinde Brühl-Ketsch.

Viele Menschen sind verunsichert. Sie sind in Sorge um sich und ihre Liebsten, weiß Pfarrer Bertsch von so manchem Telefongespräch der vergangenen Tage zu berichten.

Auch wenn Gottesdienste abgesagt, Taufen verschoben und Beisetzungen nur im allerkleinsten Kreise erfolgen dürfen, will Kirche trotzdem den Menschen Trost und Hoffnung spenden. Die Hauptamtlichen der Kirchengemeinde haben hierzu einen Newsletter entwickelt. Einen Rundbrief der ein bis zwei Mal pro Woche per E-Mail zugesandt wird. Die Bibeltexte der jeweiligen Sonntage, Impulse und Gebete, kirchliche Neuigkeiten und für Kinder eine Rätselseite, sollen darin enthalten sein. Der Newsletter steht allen gerne zur Verfügung. Bei Interesse schreiben Sie bitte eine E-Mail an: erwin.bertsch@kath-bruehl-ketsch.de. Der Newsletter wird zudem auf der Homepage der Kirchengemeinde eingestellt.

Es wäre ein schönes Zeichen, wenn die jüngeren Gemeindemitglieder unseren älteren Mitchristen, die mit der neuen Technik nicht so vertraut sind, den Newsletter hin und wieder ausdrucken würden, wünscht sich Pfarrer Bertsch.

Ausdrücklich wird auf die Übertragung der Gottesdienste der Erzdiözese verwiesen. Montags bis samstags um 18.30 Uhr, sonntags um 10.00 Uhr unter www.ebfr.de/livestream direkt aus dem Freiburger Münster.

Selbstverständlich steht das Seelsorgeteam unter 06202/7601820 telefonisch zur Verfügung.

In dringenden seelsorgerlichen Fällen erreichen Sie Pfarrer Bertsch unter der Nr. 06202 / 9568623.

Ökumenische Nachrichten



Wir halten Abstand - rücken aber näher zusammen!

Hilfe-direkt

Ehrenamtliche Unterstützung in der aktuellen Krisensituation
Eine Initiative der evangelischen und katholischen Kirchengemeinden in Brühl/Rohrhof



Liebe Brühler und Rohrhöfer Mitbürger und Mitbürgerinnen, die momentane Situation, die sich jedoch noch eine lange Zeit hinziehen kann, erfordert besonderes Handeln. Viele Menschen in unserer Gemeinde benötigen besonderen Schutz vor dem Corona-Virus und sollen das Haus nicht verlassen. Es haben sich Helfer und Helferinnen gemeldet, u.a. die Pfadfinder Ketsch, die die Versorgung dieser Personengruppe aufrechterhalten wollen.

Ich brauche Hilfe...

Ich möchte helfen...



Hilfe-direkt

Sie brauchen Hilfe...

Wir von *Hilfe-direkt* haben es uns zur Aufgabe gemacht, diese **Einkäufe**, auch das **Besorgen von Rezepten und Medikamenten** oder den **Wunsch nach einem Gespräch** am Telefon für Sie kostenlos zu organisieren. Wenn Sie Bedarf für das eine oder andere haben, melden Sie sich bitte bei den unten stehenden Adressen.

Der Einkauf wird wie folgt ablaufen:

- Sie übermitteln uns Ihre Kontaktdaten mit ihren Wünschen. Wir müssen abschätzen können, ob der Helfer zu Fuß oder mit dem Fahrrad unterwegs sein kann oder mit dem Auto fahren muss.
- Der Helfer/die Helferin bekommt Ihre Adresse und wird über Telefon von „Hilfe-direkt“ namentlich angekündigt.
- Der Helfer meldet sich mit Namen bei Ihnen.
- Sie stellen bitte eine Einkaufstasche zusammen mit Einkaufsliste und Geld (in einem Umschlag, versehen mit Namen, Adresse und Telefonnummer) bereit, die der Helfer an der Haus-/Abschlussstür überbringt.
- Nach dem Einkauf stellt der Helfer die Einkäufe mit Wechselgeld im Umschlag wieder vor die Tür.

Für **Gespräche am Telefon** ruft Sie nach Absprache eine HelferIn zuhause an.

Sie möchten helfen...

- Wenn Sie ehrenamtlich helfen wollen, nehmen Sie bitte Kontakt zu uns auf. Schreiben Sie uns eine E-Mail oder rufen Sie uns an.

Bei diesen Aktionen müssen alle beachten, dass der Sicherheitsabstand gewahrt wird. Bitte reinigen Sie Ihre Hände nach Übernahme des Einkaufs gründlich. Dankeschön!

Wir wünschen Ihnen und uns allen gute Gesundheit.

Fabian Frank, Kath. Kirchengemeinde
Handy-Nummer 0176 42009105

Anne Arend-Schulten, i. A. Ev. Kirchengemeinde
Tel.: 06202 - 703773 oder Anrufbeantworter

E-Mail-Adresse: hilfe-direkt@gmx.de

Evangelische Kirchengemeinde Brühl

Kontaktdaten

Pfarramt Brühl, Kirchenstr. 1, Telefon: 71232, Fax: 780421

E-Mail: bruehl@kbz.ekiba.de

Besuchen Sie unsere Homepage: www.evkirche-bruehl-baden.de

Das Pfarrbüro ist besetzt:

Mo., Di., Mi. 9.00 – 11.30 Uhr

Do. geschlossen;

Fr. 8.30 – 10.00 Uhr

In der evangelischen Kirchengemeinde ruhen weiterhin alle Veranstaltungen und Treffen

Gottesdienste dürfen vorerst keine stattfinden aber **die Kirche** wird zu den üblichen Zeiten geöffnet sein: sonntags von 10-11 Uhr und mittwochs von 19-19.30 Uhr.

In diesem Zeitfenster ist es möglich, vorbeizukommen, kurz innezuhalten, sowie geistliche Impulse bzw. die Predigtgedanken von Pfarrerin Hundhausen-Hübsch und Pfarrer Demal zum jeweiligen Sonntag in ausgedruckter Form mitzunehmen.

Am kommenden Sonntag JUDIKA lädt Pfarrer Demal dazu ein, von Zuhause aus auf digitalem Wege über die Website der Kirchengemeinde (www.evkirche-bruehl-baden.de) den Gottesdienst mitzufeiern.

Da sich die kirchliche Arbeit wesentlich aus unmittelbaren sozialen Kontakten ergibt, ist der Verzicht darauf eine enorme Herausforderung, der sich der Kirchengemeinderat jedoch stellt und nach Möglichkeiten sucht, wie Gemeindeglieder unter den jetzigen Bedingungen begleitet werden können.

Vorerst stehen dafür die Telefonnummern zur Verfügung:

von Pfr. Marcel Demal, Tel. 72618,

und Pfrin. Almut Hundhausen-Hübsch, Tel. 9479529,

sowie die des Pfarrbüros, Tel. 71232,

und der Ökumenischen Nachbarschaftshilfe, Tel. 780221.

Auch per E-Mail kann Kontakt aufgenommen werden: marcel.demal@kbz.ekiba.de,

almut.hundhausen.huebsch@kbz.ekiba.de, bruehl@kbz.ekiba.de oder nachbarschaftshilfe@evkirche-bruehl-baden.de.

Schauen Sie doch auch auf der Homepage der Kirchengemeinde vorbei: www.evkirche-bruehl-baden.de. Dort werden wir immer aktuell Infos, Ideen und Gedanken teilen.

Für alle Bemühungen leitend ist das Wort aus dem 2. Brief des Paulus an Timotheus: „Gott hat uns nicht gegeben den Geist der Furcht, sondern der Kraft und der Liebe und der Besonnenheit.“

In diesem Sinn brauchen wir und bitten wir um aufrichtige Gebete und verantwortliches Handeln

Ihre Kirchengemeinde

Nachbarschaftshilfe

Einrichtung der ev. und kath. Kirchengemeinden Brühl

Tel.: 1 26 25 27

Hockenheimer Straße 3

Bürozeiten: Mo + Mi: 9.00 – 12.00 Uhr

nachbarschaftshilfe@evkirche-bruehl-baden.de

Wir halten zusammen

Wir, Bürger/innen aus Brühl und Ketsch bieten Ihnen ehrenamtliche Hilfe bei Ihrem Lebensmittel- oder Apothekeneinkauf an, wenn Sie aus aktuellem Risiko das Haus nicht verlassen können.

So geht's:

1. Wenn Sie Hilfe benötigen, kontaktieren Sie uns (siehe unten).
2. Sie erhalten von uns weitere Informationen und wir vereinbaren mit Ihnen eine Zeit, zu der wir dann einen unserer Helfer zu Ihnen schicken.
3. Sie notieren genau, welche Lebensmittel oder Medikamente (wenn möglich auch Marke oder Alternativen) Sie benötigen. Diese Liste geben Sie dem Helfer.
4. Der Helfer geht damit sofort einkaufen und bringt Ihnen Ihre Einkäufe und die Quittung wieder nach Hause.

Dieses System beruht auf gegenseitigem Vertrauen. Wir bemühen uns mit aller Kraft Ihnen unter die Arme zu greifen!

Fabian Frank
Tel.: 017642009105
hilfe-direkt@gmx.de

Anne Arend-Schulten
Tel.: 06202-703773

Ist Ihre Hausnummer gut erkennbar?

Im Notfall kann diese entscheidend für rasche Hilfe durch den Arzt oder den Rettungsdienst sein!



www.ckp.de



Kulturelles



Veranstaltungsverschiebungen

Veranstaltung	alter Termin	neuer Termin
Die Spitzklicker	26.03.2020	01.10.2020
Ingo Oschmann	02.04.2020	04.11.2020
Robert Betz	23.04.2020	noch offen
Krebaum/Hennl	29.04.2020	17.11.2020
Pe Werner	06.05.2020	noch offen
Jörg Knör	28.05.2020	29.10.2020

erworbene Karten behalten ihre Gültigkeit

Leider hat auch die Künstlerbranche die Coronakrise sehr hart getroffen.

Als Selbstständige haben sie im Moment kein Einkommen, da alle Auftritte abgesagt sind.

Wir sind mit den Gastkünstlern bemüht Ersatztermine zu organisieren, damit Sie als Gäste einen tollen Abend haben und die Gastkünstler nach der Krise wieder ein Einkommen.

Unterstützen Sie die Gastkünstler in dem Sie, liebe Gäste, die Veranstaltungen besuchen und von Kartenrückgaben absehen.

Sollten Sie an dem neuen Termin verhindert sein können Sie Ihre erworbenen Karten selbstverständlich an jenen Stellen zurückgeben, an denen diese erworben wurden.

Stichtag für die Rückgabe ist das Datum des alten Termins!

Bitte wenden Sie sich **TELEFONISCH** an die Vorverkaufsstellen!

Wir bedanken uns auch im Namen der Gastkünstler für Ihr Verständnis.

Bleiben Sie gesund

Ihr Kulturteam

Kontaktmöglichkeit Kartenrückgabe Rathauspforte über karten@bruehl-baden.de

Bitte haben Sie Verständnis, dass es mit einer Antwort etwas dauern kann, da wir im Moment mit einer Notbesetzung arbeiten. Vielen Dank für Ihr Verständnis.



Vereine

Jahrgänge

Jahrgang 1940

Das Treffen am Dienstag, den 7. April 2020 fällt aus.
Ebenso das Schülertreffen am Samstag, den 27. Juni 2020.

Förderkreis Dourtenga e.V.

ACHTUNG - VERSCHOBEN

Aus gegebenem Anlass wird die Jahreshauptversammlung des Förderkreises Dourtenga, geplant für den 02.04.2020, verschoben. Über einen neuen Termin wird der Vorstand des Förderkreises rechtzeitig informieren.

Wir bitten um das Verständnis der Mitglieder.

www.dourtenga-bruehl.de

Verein Wohneigentum Brühl, Rohrhof, Ketsch e.V.

Heizöl-Sammelbestellung

Der Verein Wohneigentum Brühl, Rohrhof, Ketsch e.V. – ehemals Siedler- und Eigenheim-Gemeinschaft – führt für seine Mitglieder auch in diesem Jahr wieder eine Heizöl-Sammelbestellung durch. Bestell-Formular auf der Internetseite des Vereins unter

www.verband-wohneigentum.de/sg-bruehl-rohrhof
oder erhältlich bei Gisela Hinderberger, Bismarckstraße 7,
Brühl-Rohrhof.

Spätester Abgabetermin 30.04.2020.

Die Lieferung erfolgt – je nach Preisentwicklung – Juni/Juli 2020.
Info für interessierte Nichtmitglieder auf der Internetseite oder bei Gisela Hinderberger, Telefon 06202-77149.

Katholische Frauengemeinschaft Rohrhof

Programmänderungen

Aufgrund der Schließung des Planetariums auf unbestimmte Zeit, muss der Ausflug der katholischen Frauengemeinschaft Rohrhof am 23.4.2020 nach Mannheim leider ausfallen. Wir werden versuchen, die Veranstaltung zu einem späteren Zeitpunkt nachzuholen.

Außerdem kann es, bedingt durch die Virusinfektion, zu weiteren kurzfristigen Änderungen/Absagen in unserem Jahresprogramm kommen. Bitte beachten Sie die Informationen in der Presse. fr

Verein für Heimat- und Brauchtumpflege Brühl/Rohrhof e.V.

Kennen Sie Brühl?

In der letzten Ausgabe der Brühler Rundschau (BR Nr. 12, S. 19) veröffentlichten wir ein Foto von der Brühler Straße 1 bis 9, das von vielen Leserinnen und Lesern sehr aufmerksam zur Kenntnis genommen wurde. In der Folge gingen viele Anrufe ein, die es nun ermöglichen, Missverständnisse zu berichtigen und ein deutliches Bild dieser ehemaligen Häuserfront zu zeichnen. Die folgende Zusammenstellung fasst die Telefongespräche zusammen.

In der Mannheimer Straße 1, links am Bildrand, befand sich Gasthaus und Hotel „Zum Pflug“. Inhaber war Heinrich Janssen. Sohn Wilke, genannt Willy, heiratete Auguste Welter, Tochter von Georg und Anna Welter zwei Häuser weiter. Willy Janssen betrieb im Hinterhof der Nr. 5 ein Möbelgeschäft, dem ein Handel mit Kfz-

Teilen folgte. Bald darauf folgte am Kreisel an der Mannheimer Straße / Umlandstraße / Breslauer Straße ein Reifenhandel.

Dort, in der Mannheimer Str. 5, betrieb Anna Schmid, seit Februar 1932 einen Friseursalon für Damen (wir erinnern uns: Alban Gredel führte einen Friseursalon für Herren in der Hauptstraße). Elfriede Göck, die damals in der Hauptstr. 10 wohnte, arbeitete viele Jahre bei Anna Welter als Friseurin. Georg Welter hatte 1924 in der Hauptstr. 5 eine Maßschneiderei angemeldet. Georg Welter und Anna Schmid, Brühlern auch als Anna Loos bekannt, heirateten im Juni 1932. Die Tochter Auguste „Gustl“ wurde 1940 geboren, heiratete wie erwähnt Willy Janssen und beide folgten Sohn Herwald, der damals in St. Blasien berufstätig war, 1978 nach Bernau in den Schwarzwald, wo Auguste Janssen noch heute lebt. Zwischen „Pflug“ und dem Haus Welter lag die von Klara und Jakob Filsinger gegründete Bäckerei. Die Bäckerei wird nach 1942 an Otto Franz und später an Dahlhaus vermietet (wir werden über die Bäckerei noch gesondert berichten).

In der Mannheimer Str. 7, dem grün gestrichenen Haus auf dem Foto, wohnte Jakob Edelmann (Jahrgang 1909) mit seiner Frau Wilma, geborene Berlejung. Das Ehepaar blieb kinderlos.

In dem Haus rechts am Bildrand, die Mannheimer Str. 9, wohnte Albert Triebkorn (Jg. 1904), von Beruf Schneider. 1936 meldete er im Haus gegenüber, in der Mannheimer Str. 10, ein Geschäft für Sport- und Berufskleider an, das noch im selben Jahr auf die Ehefrau übergang. 1949 wurde dieses „wiedereröffnet“. Vater Wilhelm Triebkorn hatte 1899 in der Mannheimer Str. 9 das Gewerbe Hausmetzger angemeldet, was ihm den Uznam „Gaase-Metzger“ einbringen sollte.

Wir setzen die Reihe „Kennen Sie Brühl?“ fort und hoffen weiterhin auf Ihre Aufmerksamkeit.

Kro

Buffalo's Country-Club Brühl e.V.

Howdy Buffalo's

Vielen Dank für euer Verständnis, dass wir alle Aktivitäten eingestellt haben und unser Vereinsgelände bis auf Widerruf geschlossen halten.

Trotzdem ist nicht alles abgesagt: der Frühling nicht, die Sonne nicht, die Solidarität nicht, Freundlichkeit nicht und vor allem die Hoffnung nicht!

Die Vorstandschaft wünscht allen Buffalo's und ihren Familien alles Gute.

Bitte haltet euch an die erforderlichen Maßnahmen, damit wir uns alle gesund wiedersehen.

www.buffalos-bruehl.de

Turnverein Brühl 1912 e.V.

Appell an Mitglieder

Liebe Mitglieder,

heute geht unser Appell an Sie, in diesen schwierigen Zeiten Solidarität mit uns als Sportverein zu zeigen.

Der Ausbreitung des Coronavirus Einhalt zu gebieten, hat auch für den organisierten Sport in Baden-Württemberg oberste Priorität. Gemäß der Rechtsverordnung über infektionsschützende Maßnahmen der Landesregierung sind Zusammenkünfte und Veranstaltungen in Vereinen sowie Sport- und Freizeiteinrichtungen vorerst untersagt.

Daher mussten auch wir leider unseren Trainingsbetrieb bis auf weiteres einstellen!

Trotz der gravierenden Einschnitte für den Sport, ist die Einhaltung der behördlichen Verordnungen und Regelungen zwingend erforderlich.

Das Coronavirus stellt den Vorstand, die Abteilungsleiter, die Übungsleiter und auch Sie, die Mitglieder, als unsere wichtigste Säule im Verein, vor so noch nie da gewesene Herausforderungen. Wir appellieren daher an all unsere Sportler*innen und Vereinsmitglieder in unserem Verein:

Damit der Turnverein nach der Krise wieder der Verein wird, wie wir ihn alle seit Jahrzehnten kennen, ist der Zusammenhalt, der

unsere Sportfamilie schon immer ausgezeichnet hat, wichtiger als jemals zuvor. Wir sind für viele von Ihnen ein Stück Heimat geworden. Sorgen sie dafür, dass wir es auch in Zukunft noch sein können. Bitte bleiben Sie uns gerade jetzt treu und nehmen Sie – zum Wohle des Vereins - Abstand von Kündigungen der Vereinsmitgliedschaft, um gemeinsam diese schwierige Zeit durchzustehen.

Wir hoffen, dass wir bald wieder zusammen Sport treiben dürfen. Bleiben Sie gesund!
Ihr Vorstand

Kameradschaftskreis TV Brühl

Aussetzung des Kameradschaftstreffens

Wegen der aktuellen Situation findet bis auf Weiteres kein Treffen vom Kameradschaftskreis mehr statt. Sobald sich die Situation verbessert, gebe ich euch Bescheid.

Bleibt gesund.

Euer Ott¹

Abteilung Handball

Die Jahreshauptversammlung des Fördervereins muss ausfallen

Die für den 27. März vorgesehene Veranstaltung muss, wie alles andere auch, ausfallen.

Die Versammlung wird nachgeholt, sobald es die Gesamtsituation zulässt.
ako

Turnen

COVID-19

Ungewisse Zeiten stehen uns allen ins Haus – aufgrund von Covid-19 – und mit den unabdingbaren einhergehenden Schutzmaßnahmen bleiben unsere Hallenstunden leer, die Gymnastikräume sind unbesucht. Unser Sportler- und Vereinsherz blutet. Aber wir sind weiterhin guter Dinge und schauen positiv nach vorne.

Was nach der aktuellen Verordnung noch weiter kommt, kann heute keiner genau sagen. In dieser Ausnahmesituation wünschen wir Ihnen vor allem Gesundheit. Seien Sie rücksichtsvoll miteinander und vergessen Sie bitte unseren Turnverein und unsere Abteilung nicht und helfen uns gleichzeitig, diese schwere Zeit zu überstehen.

Einige unserer Übungsleiterinnen und Trainerinnen haben den Teilnehmern ihrer Turngruppen Anleitungen teilweise für das Training zuhause zugesandt, andere treffen sich inzwischen virtuell in den neuen Medien und lassen so die gemeinschaftlichen Kontakte und Trainingseinheiten auf einer anderen, der Zeit angepassten Weise, weiterleben.

Weitere Informationen erhalten Sie von uns, sobald wir das können. Sobald der „Zwangsururlaub“ vorbei ist, freuen wir uns schon jetzt auf zahlreiche Teilnahme an unseren Sportangeboten und auf gut gelaunte Vereinsmitglieder.

Bis dahin wünschen wir Ihnen und Ihren Familien beste Gesundheit, alles erdenkliche Gute, und etwas Zeit zum Durchatmen.

Die Übungsleiterinnen, Übungsleiter und Walter Beck, Leiter der Turnabteilung

Sportverein Rohrhof 1921 e.V.

Erfolgreiches Jahr 2019 für den Sportverein Rohrhof

Fortsetzung von Ausgabe Nr.12

Die folgenden Neuwahlen wurden in zwei Blöcken durchgeführt. Zuerst wurde unter Leitung des gewählten Wahlausschusses mit Gerd Stauffer, Thomas Kalotai und Werner Wiesner der geschäftsführende Vorstand gewählt und dieser führte dann die Wahlen zu den Beisitzern im Vorstand und den einzelnen Abteilungen durch. Die vom Vorstand vorgeschlagene Beitragserhöhung im Bereich der Mitglieder, die einen ermäßigten Beitrag zahlen, wurde ohne Diskussion bis auf eine Gegenstimme – das Mitglied fand die Erhöhung zu niedrig – angenommen. Hier beträgt der Jahresbeitrag rückwirkend zum 1. Januar nun 90 Euro.

Da die Versammlung gut vorbereitet war und die Wahlen zügig durchgeführt wurden, konnte die Jahreshauptversammlung nach etwas unter zwei Stunden beendet werden.

Der erste Beschluss des wiedergewählten Vorstandes war auf Grund der grassierenden Corona-Pandemie den Trainingsbetrieb vorläufig einzustellen. Vorläufig deshalb, da nicht absehbar ist, wann hier seitens der Behörden wieder eine Entwarnung gegeben werden kann.

Die Weichen für das laufende Jahr waren damit vorerst gestellt und einige Mitglieder blieben noch zu einem Bier beisammensitzen und ließen den Abend gemeinsam ausklingen. Dies fällt nun auch einige Zeit aus, da das Clubhaus nach Aussage der Wirtin, Frau Knapp, auf Grund der aktuellen Situation vorerst geschlossen bleibt.

Ergebnis der Vorstands- und Funktionswahlen

Geschäftsführender Vorstand

1.Vorsitzender	Hans Hufnagel
2.Vorsitzende	Elke Schwenzer
Hauptkassier	Stephan Knapp
Schriftführer	Helmut Mehrer

Beisitzer im Vorstand

Hans-Peter Schwenzer, Fernando Calero, Dieter Model, Gerd Stauffer, Jörg Unger, Gerhard Oppold, Thomas Bordne, Jesus Gonzalez-Perez

Kassenrevisoren: Anton Grundler, Thomas Kalotai

Pressewart: Elke Schwenzer

Platzkassier

Elke und Hans-Peter Schwenzer, Peter Landskron

Platzordnerobmann

Daniel Hahn

Fußballabteilung

Abteilungsleiter Aktive:	Daniel Hahn
Stellvertreter	Nils Pohlmann
Jugendleiter	Horst Wiesner
Stellvertreter	Hans-Peter Schwenzer
Jugendkoordinator	Miguel Cuadrado
Jugendausschuss	Daniel Bittmann, Thomas Bordne
AH-Mannschaft	Michael Herm, Reiner Tekotte

Leichtathletik

Abteilungsleiter	Dominic Scherer
Stellvertreter	Marc Tritsch
Sportliche Leitung	Sven Stumpf

Mutter u. Kind / Kleinkinder

Susann Ruffler

Damen-Gymnastik

Brigitte Ricci, Rosi Haberstock

Freizeitvolleyball:

Roxanna George, Alisa Herm

Ski- und Freizeit

Anton Grundler Dieter Schuster

Korrektur zur Jahreshauptversammlung vom 12.03.2020

Neue Leiterin der Frauengymnastik Donnerstag ist Frau Johanna Fitterer. Fälschlicherweise wurde hier Frau Fillinger genannt. Wir bitten dies zu entschuldigen.

Aussetzung der rückwirkend zum 01.01.2020 beschlossenen Beitragserhöhung:

In Anbetracht der aktuellen Entwicklung der Corona-Pandemie und der damit zusammenhängenden Sperrung bzw. Ausfalls aller sportlichen Tätigkeiten im Verein, hat der geschäftsführende Vorstand des Vereins entschieden, die in der Jahreshauptversammlung beschlossene Beitragserhöhung auszusetzen und diese erst im Jahr 2021 wirksam werden zu lassen.

Absage

Aufgrund der aktuellen Lage fällt unsere erweiterte Vorstandssitzung am Donnerstag, 2. April 2020 aus. Es finden bis zunächst Ende April keine Sitzungen statt. Bis dahin bleibt alle gesund!

Aquarienfreunde Brühl 1978 e.V.

Entwicklungen und Einschränkungen zum Thema Coronavirus

Liebe Mitglieder und Freunde,
aufgrund der neuesten Entwicklungen und Einschränkungen zum Thema Coronavirus muss unsere Jahreshauptversammlung am 28.03.2020 und die Fischbörsen auf unbestimmte Zeit verschoben werden.
1. Vorstand Ralf Kinzig
Bleiben Sie gesund



Sonstiges

Schlaganfall-Selbsthilfegruppe

Das Treffen der **Schlaganfall-Selbsthilfegruppe Schwetzingen** das normal am Mittwoch den 1.4.2020 stattfinden sollte, wird hiermit abgesagt. Die Nutzung der Räume des Altenpflegeheim am Kreiskrankenhaus Schwetzingen ist uns bis auf Weiteres untersagt. Auch wollen wir die Heimbewohner in Zeiten des Coronaviruskeiner zusätzlichen Gefahr aussetzen und haben vollstes Verständnis für diesen Schritt.

Weitere Informationen unter: www.ssh-schwetzingen.de oder beim Gruppenleiter: Ernst Fesl, Tel. 06202-272881

Neuapostolische Kirche

Gemeinde Mannheim-Rheinau
Geheugraben 10, 68219 Mannheim-Rheinau, Telefon: 0621/ 87 99 578
Besuchen Sie unsere Homepage: <https://www.nak-mannheim-weinheim.de/mannheim-rheinau>

Corona-Pandemie
Zunächst bis Donnerstag, den 2. April 2020 werden alle Gottesdienste und sonstigen kirchlichen Angebote in allen Bezirken und Gemeinden europaweit ausgesetzt.

Zentraler Videogottesdienst am Sonntag, 29.03.2020 um 10:00 Uhr unter: <https://www.youtube.com/c/NAKSueddeutschland>

Für diejenigen, die über keinen Internetzugang verfügen, besteht die Möglichkeit, den Videogottesdienst per Telefonübertragung mitzuerleben. Dafür wird folgende zentrale Einwahlnummer angeboten:

069 2017 442 99
Weitere Informationen folgen zeitnah unter www.nak-mannheim-weinheim.de

Central Kino Ketsch

Das Central Kino Ketsch ist zurzeit aufgrund der Verordnung der Landesregierung leider geschlossen. Kino- und Filmfreunde werden dennoch keine neuen Filme verpassen, da sehr viele Bundesstarts von Filmen, z.B. der neue James Bond aufgrund der Corona-Krise verschoben wurden. Wir halten Sie hier und auf unserer Homepage (www.kino-ketsch.de) über die Entwicklungen auf dem Laufenden und hoffen, bald wieder die neuesten Filme für Sie spielen zu können.

Und hier noch ein kleiner Lichtblick:
Unsere Veranstaltung mit der Band „Glanzblick“, die für Samstag, den 28. März geplant war, wird am Samstag, den 30. Januar 2021 nachgeholt. Die bereits erworbenen Eintrittskarten behalten ihre Gültigkeit.

Wer seine Tickets dennoch zurückgeben möchte, wendet sich bitte per E-Mail an info@kino-ketsch.de

Bleiben Sie gesund und hoffentlich auf bald wieder im Central Kino Ketsch

Impressum

Herausgeber: Gemeinde Brühl
Internet: <http://www.bruehl-baden.de>
E-Mail: buergemeisteramt@bruehl-baden.de

Verantwortlich für den amtlichen Teil, alle sonstigen Verlautbarungen und Mitteilungen: Bürgermeister Dr. Ralf Göck oder Vertreter im Amt.

Verantwortlich für den Anzeigenteil: Klaus Nussbaum, Opelstr. 29, 68789 St. Leon-Rot

Druck und Verlag: Nussbaum Medien St. Leon-Rot GmbH & Co. KG, Opelstr. 29, 68789 St. Leon-Rot, Tel. 06227 873-0
Internet: www.nussbaum-medien.de

Anzeigenberatung: K. Nussbaum Vertriebs GmbH, Opelstr. 29, 68789 St. Leon-Rot, Tel. 06227 5449-0, Internet: www.knvertrieb.de

Zuständig für die Zustellung: G.S. Vertriebs GmbH, Josef-Beyerle-Str. 2, 71263 Weil der Stadt, Tel. 07033 6924-0, E-Mail: info@gsvertrieb.de
Bürozeiten: Mo. – Mi., Fr. 8 – 17 Uhr; Do. 8 – 18 Uhr; Sa. 8 – 12 Uhr
Zusteller: www.gsvertrieb.de

Bildnachweise:
© Fotos Rubrikenbalken: Thinkstock

Nachhaltigkeit

Papier
Das eingesetzte Papier ist aus deutscher Produktion (Augsburg/Bayern). Es besteht zu ca. 75 % aus Altpapier. Der verwendete Holzschliff wird aus Durchforstungsholz von nachhaltig bewirtschafteten Wäldern gewonnen.

Energie

Wir verwenden zu 100 % zertifizierten Strom aus Wasserkraft und vermeiden damit Umweltauswirkungen – keine CO₂-Emission, kein radioaktiver Abfall.

Mehr Informationen:
www.nussbaum-medien.de

– Anzeigen –

Traumjob in Ihrer Region? Jetzt Job finden!

www.jobsuchebw.de

jobsuche3W



Metropolregion Rhein-Neckar veröffentlicht Webseite mit regionalen Online-Events und Hilfsangeboten



www.m-r-n.com/gemeinsam-rhein-neckar bietet in Zeiten der Corona-Krise regionale Online-Events und Hilfsangebote
Quelle: MRN GmbH

Die Corona-Krise hat die Welt fest im Griff. Einschränkungen der Bewegungsfreiheit, Schulschließungen, Homeoffice, Kurzarbeit, Veranstaltungsabsagen sowie die Schließung von Kultureinrichtungen, Museen, Sehenswürdigkeiten, Kinos und Gaststätten/Cafés verlangen der Bevölkerung Einiges ab. Andererseits lässt die schwierige Situation auch viele Betroffene tätig und kreativ werden. Künstler und Institutionen, Freiberufliche und Unternehmen entwickeln alternative Angebote. Die Metropolregion Rhein-Neckar mit ihren drei institutionellen Säulen Verband Region Rhein-Neckar, Verein Zukunft Metropolregion Rhein-Neckar und Metropolregion Rhein-Neckar GmbH nutzt ihre Netzwerke und hat eine Webseite mit Informationen und Links erstellt, mit deren Hilfe man sich ab sofort einen Überblick über das regionale Angebot verschaffen kann. Ziel ist, den spontan neu entstan-

denen „digitalen Aktivitätenraum Rhein-Neckar“ darzustellen und aktiv zu erweitern: Die vielfältigen Events, Maßnahmen und Hilfsangebote beinhalten online stattfindende Kulturveranstaltungen, Dienstleistungen kleinerer Unternehmen oder Freiberufler, Bürgerschaftliches Engagement wie zum Beispiel Nachbarschaftshilfe durch Vereine und auch Informationen für Unternehmen mit einem Überblick regionaler und bundesweiter Maßnahmen. Das Angebot der Metropolregion Rhein-Neckar erhebt dabei keinen Anspruch auf Vollständigkeit. Die Webseite wird ständig aktualisiert. Gleichzeitig ruft die MRN dazu auf, verifizierbare digitale Events oder Hilfsangebote selbst vorzuschlagen. Dazu erreichen Sie die Metropolregion Rhein-Neckar unter [„gemeinsam-rhein-neckar@m-r-n.com“](mailto:gemeinsam-rhein-neckar@m-r-n.com).

www.m-r-n.com/gemeinsam-rhein-neckar

Sport regional

Interview mit bfv-Präsident Ronny Zimmermann

„Einen Weg, der alle glücklich macht, wird es kaum geben“

(bfv/red). Nicht nur die Bundesliga pausiert, auch der Badische Fußballverband hat letzte Woche beschlossen, die Begegnungen in allen Ligen bis mindestens 19. April auszusetzen. Das sagt bfv-Präsident Ronny Zimmermann zur aktuellen Lage.

Wie kommt die aktuelle Entscheidung zu Stande, in Baden den Spielbetrieb bis zum 19. April auszusetzen?

Ronny Zimmermann: „Wir verfolgen täglich, im Grunde muss man sagen stündlich, die aktuellen Entwicklungen und tauschen uns dazu jeweils zeitnah aus. [...] Die Entscheidung war aktuell leider alternativlos, trotzdem fällt so etwas unendlich schwer. Wir alle wollen Fußball spielen. Dass das einmal über Wochen nicht möglich sein könnte, hat sich bis vor Kurzem keiner vorstellen können. Und doch tritt das nun in den Hintergrund, wenn es um die Gesundheit von Menschen geht. Leider können wir genauso wenig wie alle anderen absehen, wohin die Entwicklung geht. Trotzdem wollten wir den Vereinen so früh wie möglich zumindest eine Orientierung geben.“

Wie soll es danach weitergehen?

RZ: „Um diese Frage halbwegs sachgerecht beantworten zu können, müsste man die Fähigkeit besitzen in die Zukunft sehen zu können. Wir können gewissermaßen immer nur „auf Sicht fahren“ und müssen alle Entscheidungen auf Basis der aktuellen Informationen treffen. Wohlwissend, dass das, was heute richtig und sicher erscheint schon morgen falsch und unsicher sein kann. Wichtig ist dabei, dass man sich nicht treiben lässt und die Entscheidungen objektiv und sachlich trifft. Wir bereiten gerade die denkbaren Szenarien auf und versuchen dabei alle Unwägbarkeiten zu berücksichtigen. Entscheidend für den Fortgang des Spielbetriebs ist ganz klar der

Zeitpunkt, an dem ohne gesundheitliches Risiko der Trainings- und Spielbetrieb wieder aufgenommen werden kann. Ob das unmittelbar nach dem 19. April so sein wird, können wir nur hoffen. Eines ist aber schon jetzt klar: Einen Weg, der alle glücklich macht, wird es kaum geben.“

Was bedeutet die Spielpause für die Vereine? Können Sie die Sorgen verstehen?

RZ: „Natürlich verstehe ich, bzw. wir, die Sorgen der Vereine. Denn aus dieser Krise, vermutlich die größte in den letzten 50 Jahren, wird niemand unversehrt rauskommen. Auch wir werden gewaltige Einkunfts-einbußen haben und zwar sowohl im Verband als auch in der Sportschule. Die Situation der einzelnen Vereine ist völlig unterschiedlich, da es nicht den einen Vereinstypen gibt. Vordergründig fehlen natürlich zunächst die Einnahmen aus dem Spielbetrieb. Darüber hinaus wird man auf das Verständnis und die Solidari-

tät durch Mitglieder, Sponsoren, Partner oder sonstiger Förderer hoffen müssen. Aber auch hier gilt, dass der Sport nur ein Teil unserer Gesellschaft ist und die Folgen dieser Krise auf vielen Ebenen spürbar sein werden. Gerade deshalb ist es jetzt ja so wichtig, dass die Menschen zusammenstehen und zusammenhalten. Allerdings hoffe ich doch, dass der Politik die Bedeutung der deutschen Vereinswelt und der ehrenamtlichen Arbeit für unser Land richtig bewusst ist und dass hier im Bedarfsfall möglichst zügig und unbürokratisch Hilfeleistungen zur Verfügung gestellt werden.“

Was können Vereine aktuell tun?

RZ: „Ich glaube nicht, dass es derzeit hilfreich ist, Spekulationen anzustellen. Wir sind alle gut beraten, uns ganz bewusst nur mit den bekannten Fakten zu beschäftigen. Die aktuellen Herausforderungen sind in ganz Deutschland und weiten Teilen der Welt so groß, dass diese die ganze Konzentra-

tion und Kraft erfordern. Daher kann ich wirklich nur an jeden appellieren, die Herausforderung anzunehmen, und dabei auch auf den Menschen nebenan zu schauen. Diese Krise werden wir nur gemeinsam, alle miteinander in den Griff kriegen. Wir werden die Hilfe anderer benötigen und anderen helfen müssen, damit wir irgendwann wieder zu unserem alten Leben zurückkehren können und somit auch zu unserem geliebten Sport. Bis dahin sollten wir allesamt die behördlichen Anweisungen befolgen, die Einschränkungen unseres Lebens akzeptieren und nicht alles in Frage stellen und schon gar nicht unterminieren.“

Wie bewerten Sie die Entscheidung der UEFA, die Europameisterschaft zu verlegen?

RZ: „Ich halte diese Entscheidung für richtig. Ein Turnier in zahlreichen Ländern Europas stattfinden zu lassen, ohne augenblicklich auch nur halbwegs einschätzen zu können, wie sich die Pandemie in all diesen Ländern bis dahin entwickelt, wäre meines Erachtens nicht nur unklug, sondern verantwortungslos gewesen. Es gibt derzeit wirklich Wichtigeres als Fußball. Uns wird diese terminliche Verschiebung neue Möglichkeiten eröffnen, die Saison zu Ende spielen zu können. Aber im Grunde sind sämtliche damit zusammenhängende Fragen wie bspw. „wie wird die Runde zu Ende gespielt“ und „gibt es Meister oder Aufsteiger“ allesamt derzeit nebensächlich. Jetzt müssen wir den Virus besiegen und Leben retten. Sobald das erreicht und der Virus besiegt ist, wird der Fußball zurückkommen und uns allen wieder viel Freude bereiten!“



„Es gibt derzeit wirklich Wichtigeres als Fußball“, sagt Ronny Zimmermann, mahnt aber auch: „Aus dieser Krise wird niemand unversehrt rauskommen.“

Foto: bfv



Alle Infos zu aktuellen Entwicklungen unter www.lokalmatador.de/corona

Wirtschaft regional

Hilfestellungen für Unternehmen und Selbständige

Unternehmer in der Corona-Krise: Wo kann ich Hilfe bekommen?

(jr). COVID-19 hat die Welt, Deutschland und auch Baden-Württemberg fest im Griff. Zahlreiche – teils drastische – Eingriffe und Reglementierung sind derzeit notwendig, um die Ausbreitung des extrem ansteckenden Corona-Virus zu verlangsamen. Das betrifft nicht nur das soziale und gesellschaftliche Zusammenleben – auch Auswirkungen der Krise auf die Wirtschaft sind Stand heute in ihrer vollen Bandbreite noch nicht abzusehen. Bereits jetzt ist jedoch klar, dass viele Startups, Kleinst- und Kleinunternehmen, Selbstständige, der Mittelstand und selbst große Konzerne massiv betroffen sein werden und in ihrer Existenz bedroht sind.

Bund und Länder haben deshalb bereits frühzeitig umfassende Hilfs- und Unterstützungspakete in Aussicht gestellt, um durch die Krise bedingte Schwierigkeiten bis hin zur Insolvenz zu verhindern und haben bereits erste Sofortmaßnahmen getroffen. Deren Ziel ist es, betroffene Unternehmen möglichst schnell mit Unterstützungsleistungen abzusichern, um Liquiditätsengpässe zu vermeiden, Insolvenzen zu verhindern und den Anstieg der Arbeitslosigkeit in der Krisenzeit so gering wie möglich zu halten.

Hier finden Sie einen ersten Überblick über mögliche Hilfen, zuständige Ansprechpartner und Unterstützungsangebote von Bund und Ländern. Unsere Angaben sind ohne Gewähr und Vollständigkeit, da sich die Situation derzeit aufgrund der Dynamik der Krise ständig ändern kann. Sie beziehen sich insbesondere auf die durch Schließung oder Einschränkung von Unternehmenstätigkeiten direkt betroffenen Unternehmen, Freiberufler und Selbständige insbesondere was den Zugang zu Kurzarbeitergeld, steuerliche Erleich-

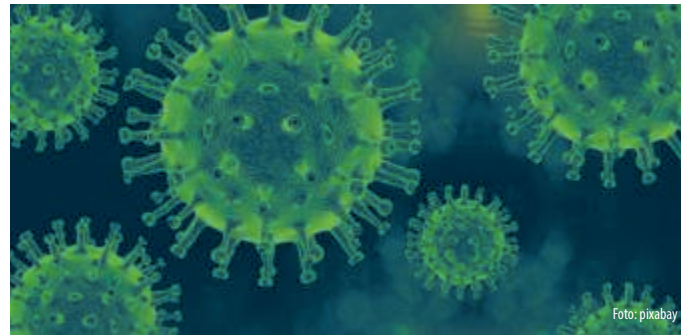


Foto: pixabay

terungen zur Liquiditätssicherung, Zugang zu günstigen Krediten zur Liquiditätssicherung, Bürgschaften und Exportkreditgarantien oder die Pflicht zum Insolvenzantrag betrifft. Aufgrund der sich sehr rasch abzeichnenden wirtschaftlichen Schiefelage für viele Unternehmen haben der Bund und das Land erste Liquiditätssichernde Maßnahmen eingeleitet und den Zugang zu bereits größtenteils etablierten Angeboten vereinfacht.

Beantragung von Kurzarbeitergeld

Bei allen Fragen zu Kurzarbeitergeld können Sie sich an Ihre Agentur für Arbeit vor Ort bzw. an den Arbeitgeber-Service der Bundesagentur für Arbeit wenden. Diesen erreichen Sie von Mo. – Fr. von 8 – 18 Uhr gebührenfrei unter Tel. 0800/455520 (bei der Auswahl in der Warteschleife Taste 2 drücken).

Steuerliche Erleichterung und Liquiditätshilfen

Steuerliche Erleichterung zur Liquiditätssicherung für Freiberufler und kleinere Betriebe sind kurzfristig möglich durch Maßnahmen wie erleichterte Gewährung von Steuerstundungen, Anpassung von Steuervorauszahlungen, Leichtere Anpassung der Steuervorauszahlung, Verzicht auf Vollstreckungsmaßnahmen und Säumniszuschlägen, Steuerentgegenkommen der Finanzbehörden für Unternehmen unterschiedlichster Art. Genaue Infos für Ihr Unternehmen bietet Ihr jeweils zuständiges Finanzamt.

Erleichterter Kreditzugang

Leicht zugängliche Überbrückungskredite um Liquiditätsengpässe abzufedern und um laufende Kosten weiter zu tragen gibt es durch Kredithilfen des Bundes sowie ein Angebot der Kreditanstalt für Wiederaufbau (KfW). Außerdem können Bürgschaften über die Hausbank sowie die Landesförderinstitute beantragt werden. Für Auslandsgeschäfte können Hermes-Bürgschaften in Anspruch genommen werden.

Unternehmen und Freiberufler, die noch keine fünf Jahre bestehen, Bestandsunternehmen, die länger als fünf Jahre am Markt sind und alle Unternehmen können Zugang zu günstigen KfW-Krediten bekommen. Allgemeine Infos erhalten Sie auch über die gebührenfreie Hotline der KfW unter: 0800/5399 001. Die Beantragung eines KfW-Kredites kann nur über Ihre Hausbank erfolgen.

Bürgschaften zur Liquiditätssicherung

Bürgschaften für Betriebsmittel können über die Hausbanken zur Verfügung gestellt werden. Ausgenommen sind hier Sanierungsfälle oder Unternehmen, die bereits vor der Corona-Krise in wirtschaftlichen Schwierigkeiten waren. Infos und Kontaktmöglichkeiten jeweils bei der zuständigen Bürgschaftsbank. (Siehe Portal der Bürgschaftsbanken).

Überbrückungskredit durch Landesförderinstitute

Die Landesförderinstitute bieten zum ERP- und KfW-Angebot zinsgünstige Betriebsmittelfinan-

zierungen und Überbrückungsgeld an. Überbrückungsgeld der L-Bank kann über die Hausbank beantragt werden, die Hausbank haftet mit 20 %, L-Bank übernimmt 80 % der Haftung. Die Einzelheiten finden Sie bei den jeweiligen Förderinstituten der Länder (L-Bank Baden-Württemberg), beim Wirtschaftsministerium Stuttgart, Tel. 0711/123-0 Hotline/E-Mail: finanzierung@wm.bwl.de (siehe außerdem Übersicht des Bundesministeriums für Wirtschaft und Energie)

Exportkreditgarantien

Bei entfallenen Forderungen und Zahlungsverzögerungen wenden Sie sich bitte an die Euler Hermes AG unter der kostenpflichtigen Telefonnummer 040/88349000 oder per E-Mail an info@exportkreditgarantien.de

Sonstige Liquiditätshilfen für Freiberufler und Solo-Selbstständige

Die Bundesregierung plant wegen der Corona-Krise ein Hilfsprogramm im Volumen von mehr als 40 Milliarden Euro zugunsten von Klein- und Solo-Selbstständigen. Es geht konkret um Kleinunternehmen, die nicht von den bereits beschlossenen Kreditprogrammen profitierten, aber bei wegbrechenden Einnahmen laufende Ausgaben bestreiten müssten, zum Beispiel für die Miete von Geschäftsräumen. Über Details wird aber noch zwischen den Ministerien für Wirtschaft und Finanzen verhandelt. Es sollen unbürokratische Zuschüsse vergeben werden.

Tourismuswirtschaft

Eine Übersicht über Themen und aktuellen Informationen für die Tourismuswirtschaft erhalten Sie über das Kompetenzzentrum des Bundes auf dem Online-Info-Portal www.corona-navigator.de

IHK und Handwerkskammern

Informationen über allgemeine Hilfsmöglichkeiten für Unternehmen bieten auch die jeweils zuständigen Industrie- und Handwerkskammern auf ihren Homepages. Viele IHK-Stellen – z.B. in Karlsruhe haben zentrale Corona-Hotlines eingerichtet.

Kultur regional

Genialer schwäbischer Dichter setzt Stadt und Schloss Heidelberg ein unvergängliches literarisches Denkmal

20. März 1770: Vor 250 Jahren wurde Friedrich Hölderlin geboren

(sfg). Friedrich Hölderlin: Sein 250. Geburtstag am 20. März 1770 ist in diesem Jahr immer wieder Anlass, ihn zu feiern. Heidelberg, die Stadt und vor allem das Schloss, der Sehnsuchtsort der Dichter, spielten in seinem Werk eine besondere Rolle.

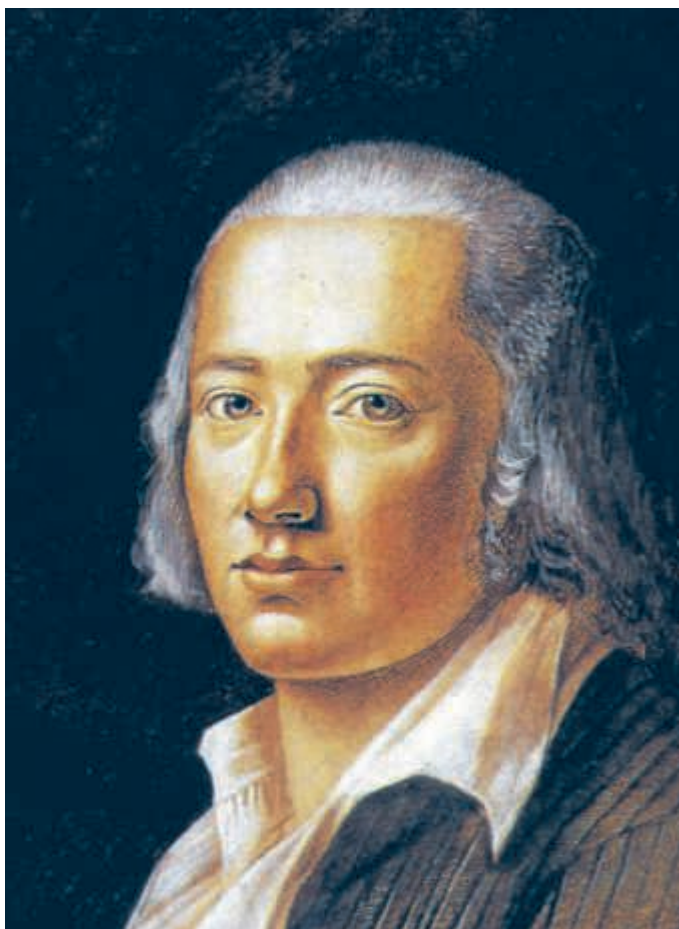
Im Jahr 1801 veröffentlichte er seine berühmte Ode „Heidelberg“. In zwei Strophen setzt der geniale Lyriker der „schicksalskundigen Burg“ ein Denkmal. Auf dem Philosophenweg erinnert ein Gedenkstein an das Gedicht. Der Blick aufs Schloss ist berühmt. Auch heute noch ist die Bekanntheit des Gedichtes mit seiner komplexen Sprache mehr als erstaunlich – weit über Heidelberg hinaus.

Heidelberg wird berühmt

Zwei der prominentesten Namen der deutschen Literatur sind mit dem Heidelberger Schloss verbunden: 1775 besuchte Johann Wolfgang von Goethe Heidelberg und einige Jahre später, 1788, Friedrich Hölderlin. Beide hielten sich mehrfach in der Neckarstadt auf und haben mit ihrer Dichtung den Ruhm Heidebergs mitbegründet. Das Schloss mit den eindrucksvoll aufragenden Mauern der Ruine spielt dabei in ihren Werken eine zentrale Rolle.

Die „ländlichschönste“ Stadt

Mehrere Besuche in Heidelberg inspirierten Friedrich Hölderlin zu seinem Gedicht über die „ländlichschönste“ der „Vaterlandsstädte“: Über den ersten Besuch am 3. Juni 1788, bei seiner ersten Reise über die enge Heimat hinaus, berichtete der Achtzehnjährige nach der Rückkehr in die evangelische Klosterschule in Maulbronn der Mutter in Nürtingen: „Von Schwezingen nach Heidelberg hatten wir drei Stunden lang schnurgerade Chaussee – und auf beiden Seiten alte, eichengleiche Maulbeerbäume. Ungefähr um Mittag kamen wir in Heidelberg an. Die Stadt gefiel mir außer-



Friedrich Hölderlin in der Darstellung von Franz Karl Hiemer Foto: sfg

ordentlich wohl. Die Lage ist so schön, als man sich je eine denken kan. Auf beiden Seiten und am Rücken der Stadt steigen steile waldichte Berge empor, und auf diesen steht das alte, ehrwürdige Schloß. ... Merkwürdig ist auch die neue Brücke daselbst.“ Zum zweiten Mal kam Hölderlin sieben Jahre später durch Heidelberg, im Juni 1795, nachdem er die Universität Jena verlassen hatte. Drei Jahre später entstand der erste Entwurf des Gedichtes über die bewunderte Stadt.

Der Mythos entsteht

Zusammen mit den weiteren Gedichten erschien „Heidelberg“ in einem Jahrbuch für gebildete Damen im Jahr 1801 – vor 215 Jahren. Berühmt ist der Anfang der Ode an Heidelberg: „Lange lieb' ich dich schon, möchte dich, mir zur Lust, / Mutter nennen und dir schenken ein kunstlos Lied ...“ Hölderlins Lobpreis auf Heidelberg,

kundige Burg nieder bis auf den Grund, / Von den Wettern zerissen“. Die geborstenen Mauern des Schlosses beeindruckten den jungen Dichter spürbar – und die Macht seiner Sprache lässt seine Heidelberg-Ode zum Inbegriff der lyrischen Schlossbetrachtung werden. Noch heute kennen viele Menschen das Gedicht über Heidelberg – zumindest der „Spur nach“. Es ist gut möglich, dass es keine zweite so komplexe Schöpfung der deutschen Dichtung mit einer vergleichbaren Popularität in Deutschland gibt.

Literaturerlebnis Schloss

Auf dem Philosophenweg, auf der Talseite dem Schloss gegenüber und mit dem Blick auf die berühmten Mauern und Türme, erinnert ein Gedenkstein an das Gedicht, das Friedrich Hölderlin vor knapp 220 Jahren veröffentlichte.

Wer vom Klang der Hölderlin'schen Worte inspiriert ist und sich mit dem Bild des Schlosses in der Literatur befassen will, kann das in unterhaltender Weise auch im Schloss tun: Die Staatlichen Schlösser und Gärten Baden-Württemberg bieten immer wieder Führungen an, deren Thema die berühmte Ruine als Motiv der Literatur ist; etwa: „Ein Monument, dauerhafter als Stein. Dichter setzen dem Schloss ein Denkmal“. Sobald mit dem Rückgang der Corona-Epidemie der Termin der Wiedereröffnung von Schloss Heidelberg erkennbar wird, werden die nächsten Termine veröffentlicht.

Constantia Walldorf

„Rock Classics and more“ verschoben

(red). Aufgrund der Lageentwicklung hat die Constantia Walldorf den Chorprobenbetrieb bis auf Weiteres ausgesetzt. Da zurzeit nicht vorhersehbar ist, wie lange die pandemischen Entwicklungen und damit auch die bestehenden Auflagen andauern werden, kann zurzeit

noch nicht abschließend festgelegt werden, ob das Konzert „Rock Classics and more“ wie geplant am 15./16. Mai 2020 in der Astoria-Halle in Walldorf stattfinden kann. Das Konzert wird aber auf jeden Fall stattfinden, die bereits gekauften Tickets behalten ihre Gültigkeit.

TRAUER

BESTATTUNGEN

Seitz
Ihr Trauerfall in guten Händen.

Tel.: 0 62 02 - 970 38 48
www.bestattungen-seitz.de

Tag und Nacht für Sie erreichbar!

BRÜHL • Mannheimer Str. 41

RAPP **Bleibende Werte in Stein**

Natur-, Kunststein u. Grabdenkmäler GmbH

Heidelberger Str. 11 - 13
68775 Ketsch
Tel.: 0 62 02 / 6 16 92
Fax 0 62 02 / 6 88 70

Treppenbeläge
Bodenbeläge
Fensterbänke
Küchenarbeitsplatten
Waschtische
Wohnzimmertische
Grabanlagen

BESTATTUNGSINSTITUT ALEXANDER KLEIN
Menschlich • Individuell • Fachlich

Darf ich Oma noch etwas malen?
Persönlicher Abschied. Wir begleiten Sie.

Schubertstraße 37
69214 Eppelheim
06221/76 33 50

Dreieichenweg 1
68723 Oftersheim
06202/970 45 35

24h erreichbar. www.best-klein.de

BESTATTUNGEN Rathmann

Familientradition seit 1968
- Sterbevorsorge
- Beisetzung auf allen Friedhöfen

Im Rheinfeld – Am Friedhof Rohrhof • 68782 Brühl
Telefon 06202 65261

www.bestattungen-rathmann.de • 24 Std. für Sie erreichbar

Gedanken und Augenblicke werden uns an Dich erinnern, glücklich und traurig machen und nie vergessen lassen.

STRAUB BESTATTUNGEN
TRAUERFLORISTIK

Wir laden Sie ein, mit uns über die letzten Dinge zu sprechen.

Vertraut mit den Menschen in der Region.

STRAUB BESTATTUNGEN
Wildemannstraße 15 • 68723 Schwetzingen
Schwetzingener Str. 4 • 68723 Plankstadt
Mannheimer Str. 90 • 68723 Oftersheim

☎ 06202 - 12031
www.straub-bestattungen.de

Brühler Bestattungsinstitut GREDEL

Brühl, ☎ 7 15 28 (Inhaber BVS Gaa & Co. Schwetzingen)

Jederzeit erreichbar, auch abends und an Sonn- und Feiertagen • Fachkundige Beratung • Erledigung der Formalitäten bei allen Ämtern, Krankenkassen und Versicherungen • Textliche Gestaltung von Todesanzeigen, Danksagungen und Trauerdrucksachen • Überführungen von und nach allen Orten • Säрге, Sterbewäsche und Urnen in vielen Ausführungen und allen Preislagen • Bestattungsvorsorge zu Lebzeiten

Informationen für Baden-Württemberg

BZgA: Alle können helfen, sich und andere zu schützen

Verhaltensempfehlungen zum Schutz vor dem Coronavirus im Alltag

(pm). **Das Coronavirus verändert den Alltag der Menschen in Deutschland. Die Bundeszentrale für gesundheitliche Aufklärung (BZgA) und das Bundesamt für Bevölkerungsschutz und Katastrophenhilfe (BBK) unterstützen mit Empfehlungen zum Schutz vor dem Coronavirus im Miteinander. Die Hinweise reichen vom Verhalten im privaten Umfeld, in der Familie bis zum beruflichen Umfeld.**

Dr. med. Heidrun Thaiss, Leiterin der BZgA, betont: „Insbesondere ältere oder chronisch kranke Menschen brauchen jetzt unseren besonderen Schutz. Jeder und jede kann dazu beitragen, sich und andere zu schützen. Halten Sie Abstand und beachten Sie die Hygieneregeln. Schränken Sie Ihren Aufenthalt und Kontakte im öffentlichen Raum weitgehend ein. Bleiben Sie wann immer möglich zuhause. Bei Krankheitssymptomen, insbesondere bei Fieber, Husten, Gliederschmerzen und schwerem Krankheitsgefühl kontaktieren Sie Ihre Ärztin oder Ihren Arzt telefo-

nisch. Mehr denn je ist Solidarität untereinander gefragt. Helfen Sie älteren Familienmitgliedern oder hilfsbedürftigen Nachbarn, indem Sie zum Beispiel Besorgungen für sie erledigen.“

Die BZgA weist darauf hin, dass einfache Maßnahmen helfen können, sich selbst und andere vor Ansteckungen zu schützen. Das von BZgA und BBK veröffentlichte Merkblatt mit Verhal-

tensempfehlungen für den Alltag zum Schutz vor dem Coronavirus ist als PDF-Format zum Download verfügbar unter www.infektionsschutz.de/corona-verhaltensempfehlungen

Information

Die BZgA informiert zum Coronavirus auf ihrer Webseite www.infektionsschutz.de. Die stetig aktualisierten Informationen

zu häufigen Fragen zum Thema sind als Merkblatt im PDF-Format zum Download und als Ausdruck verfügbar und als Erklärvideos aufbereitet.

Aktuelle Informationen zum Coronavirus unter www.lokalmatador.de/corona

Bevölkerungsschutz

NINA installieren und wichtige Infos zu Corona erhalten

(bw). **Aktuelle Warnungen und Handlungsempfehlungen zur Corona-Lage in Baden-Württemberg liefert die Warn-App NINA. NINA ist für iOS- sowie Android-Geräte verfügbar, kostet nichts und ist werbefrei.**

„Aktuelle Warnungen und Handlungsempfehlungen zur Corona-Lage liefert die Warn-App NINA. Die Notfall-, Informations- und Nachrichten-App NINA ist das offiziellen Warnmedium für Meldungen des Landes Baden-Württemberg. Damit kann jeder die ‚Sirene für die Hosentasche‘ bekommen.

Mit NINA erhält jeder schnelle und zuverlässige Infos aus erster Hand. Laden Sie NINA einfach und kostenfrei auf Ihr Handy“, so der stellvertretende Ministerpräsident und Innenminister Thomas Strobl.

Warn-App NINA rettet Leben

„Ein großer Teil der Bevölkerung nutzt das Smartphone tagtäglich, die Anzahl der Smartphones steigt kontinuierlich an. Um die Menschen zu erreichen, nutzen wir die Warn-App NINA. Die App kombiniert die beiden Elemente der Warnung und der Information, da NINA

mit seinem Weckeffekt nicht nur auf Gefahrenlagen aufmerksam machen, sondern auch die konkreten Warninformationen und Verhaltenshinweise über das Smartphone geben kann – unabhängig vom Ort, an dem man sich gerade befindet“, erklärt Minister Thomas Strobl weiter.

Kostenlos und werbefrei

NINA ist die Warn-App des Bundesamts für Bevölkerungsschutz und Katastrophenhilfe (BBK) und steht für iOS-Geräte im App Store und für Android-Geräte im Google Play Store zum Download bereit.



Symbolbild/Quelle: iStockphoto/Thinkstock

Anlaufstellen, Fakten und Tipps

Um eine unkontrollierte Weiterverbreitung in Deutschland zu verhindern, ist es wichtig, Fälle früh zu erkennen, sie zu isolieren und Hygienemaßnahmen konsequent einzuhalten.

Wer sich umfassend zum Coronavirus, zu aktuellen Fallzahlen, Schutzmaßnahmen sowie Prävention und Bekämpfung des Virus informieren möchte, bekommt alle relevanten und

fundierte Informationen unter www.rki.de/covid-19.

Auch die aktuelle Risikobewertung für Deutschland wird vom Robert Koch-Institut aktualisiert und ist unter www.rki.de/covid-19 zu finden.

Informationen zum neuartigen Coronavirus

Antworten auf häufig gestellte Fragen zum neuartigen Coro-

navirus hat die Bundeszentrale für gesundheitliche Aufklärung zusammengestellt unter: www.infektionsschutz.de/coronavirus-sars-cov-2.html

Landesregierung

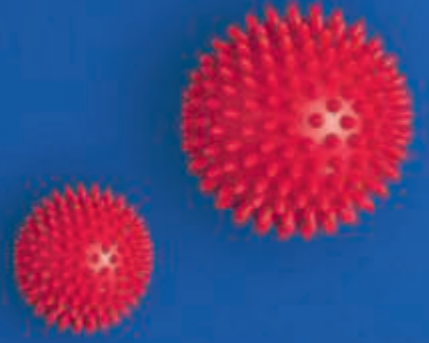
Auf dem aktuellen Stand bleibt man mit dem offiziellen Twitter-Account der Landesregierung Baden-Württemberg. Hier gibt es aktuelle Informationen zu Corona in Baden-Württemberg.

Telefon-Hotline beim Regierungspräsidium Stuttgart

Für alle Fragen zum Coronavirus hat das Regierungspräsidium Stuttgart/Landesgesundheitsamt eine Hotline für Rat suchende Bürgerinnen und Bürger eingerichtet.

Die Mitarbeiterinnen und Mitarbeiter sind von Montag bis Sonntag von 9.00 bis 18.00 Uhr telefonisch unter 0711 904-39555 erreichbar.

Wichtige Informationen zur Coronakrise



Nussbaum Medien. In eigener Sache.

Liebe Leserinnen, liebe Leser,

wir stehen unter einer Bewährungsprobe, noch nie war es so entscheidend, wie jeder Einzelne von uns sich verhält. Deswegen ist es unbedingt notwendig, dass Sie mit verlässlichen Informationen beliefert werden; insbesondere, was das Leben bei Ihnen vor Ort angeht.

Trotz erschwelter wirtschaftlicher Lage werden wir Sie mit unseren lokalen Wochenzeitungen und Amtsblättern hierbei unterstützen. Der Fortbestand der lokalen Berichterstattung als Bindeglied zwischen Kommunen und der Bevölkerung ist wichtig und muss unter allen Umständen gesichert bleiben.

Auch wir von Nussbaum Medien werden vor große Herausforderungen gestellt - wirtschaftlich und personell - doch wir tun unser Möglichstes, um Sie konstant informiert zu halten und Ihnen weiterhin Ihre lokalen Nachrichten wöchentlich zuzustellen. Auf uns und unsere 570 Mitarbeiter an unseren 11 Standorten können Sie sich verlassen. Auch unser Partnerunternehmen

G. S. Vertrieb ist mit seinen 5000 Austrägern weiterhin für Sie da.

Wir haben ausreichend Papier nachgekauft und ein zusätzliches Lager angemietet. Dies ist mit Mehrkosten verbunden, aber Sie können sich darauf verlassen, dass wir weiterhin lieferfähig bleiben. Zusätzlich haben wir unter www.lokalmatador.de/epaper unsere Lokalzeitungen als E-Paper freigeschaltet. Sie müssen sich weder registrieren noch sonstige Verpflichtungen eingehen.

Es ist uns wichtig, dass Sie informiert bleiben: Nur Tatsachen schützen vor Panikmache. Als Partner der Kommunen informieren wir Sie über die neuesten Bestimmungen und Ereignisse in Ihrem Heimatort.

Bitte vertrauen Sie Ihren örtlichen Behörden und deren Anordnungen und passen Sie auf sich und Ihre Mitmenschen auf.



Ihr Klaus Nussbaum

So erreichen Sie uns telefonisch oder per Mail:

Montag - Donnerstag 8.00 - 17.00 Uhr
Freitag 8.00 - 13.00 Uhr
jeweils durchgehend

Nussbaum Medien Weil der Stadt
Telefon 07033 525-0
wds@nussbaum-medien.de

Nussbaum Medien St. Leon-Rot
Telefon 06227 873-0
rot@nussbaum-medien.de

Nussbaum Medien Bad Rappenau
Telefon 07264 70246-0
Telefax 07264 70246-99
bad-rappenau@nussbaum-medien.de

Nussbaum Medien Rottweil
Telefon 0741 5340-0
rottweil@nussbaum-medien.de

Nussbaum Medien Uhingen
Telefon 07163 12095-00
uhingen@nussbaum-medien.de

Nussbaum Medien Horb
Telefon 07451 534-400
horb@nussbaum-medien.de

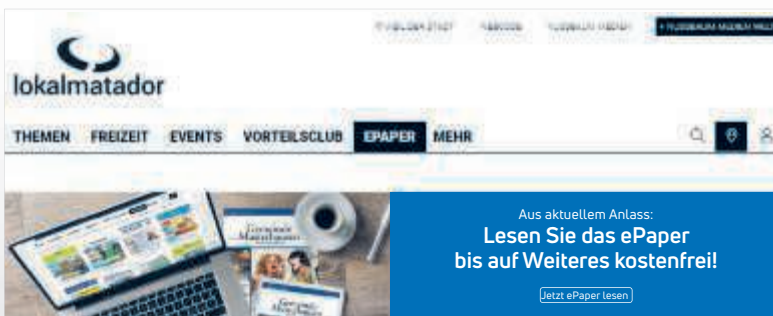
Nussbaum Medien Brackenheim
Tel. 0 72 64 70246 -70
brackenheim@nussbaum-medien.de

Nussbaum Medien Gaggenau
Telefon 07225 9747-0
gaggenau@nussbaum-medien.de

Nussbaum Medien Echterdingen
Telefon 0711 99076-0
echterdingen@nussbaum-medien.de

Nussbaum Medien Ettlingen
Telefon 07243 5053-0
ettlingen@nussbaum-medien.de

GS Vertrieb GmbH
07033 6924-0
info@gsvertrieb.de
auch samstags für Sie von 8.00 - 12.00 Uhr erreichbar



Aus aktuellem Anlass:
**Lesen Sie das ePaper
bis auf Weiteres kostenfrei!**
[Jetzt ePaper lesen](#)

Sonnenstrom selbst erzeugen lohnt sich!

Eine eigene Photovoltaikanlage – was ist da für mich drin?

Mit einer modernen Photovoltaikanlage auf Ihrem Dach

- » nutzen Sie den Sonnenstrom bis zu 70 % für sich selbst
- » reduzieren Sie Ihre Stromkosten jährlich um 50 % und mehr
- » sparen Sie jährlich zwischen zwei und drei Tonnen CO₂ ein
- » leisten Sie einen wichtigen Beitrag zum Klimaschutz
- » erhalten Sie lukrative Vergütungen nach dem EEG-Gesetz

Unser Online-Rechner für Invest und Einsparung sowie weitere Informationen unter www.stadtwerke-schwetzingen.de

Mehr als Energie

 **Stadtwerke
Schwetzingen**



Werden Sie jetzt Ihr eigener Stromproduzent:

Solarstrom selbst erzeugen lohnt sich!

Dauerhaft Stromkosten sparen und gleichzeitig einen wichtigen Beitrag zum Klimaschutz leisten? Kein Problem! Mit einer eigenen Photovoltaikanlage auf dem Dach. PV-Anlagen lohnen sich jetzt mehr denn je. Denn die Preise dafür sind in den letzten Jahren stark gefallen, die Strompreise dagegen immer weiter gestiegen. Gründe genug, um genau jetzt Ihr eigener Stromproduzent zu werden.

Die Nachfrage ist ungebrochen hoch, Photovoltaik liegt voll im Trend! Doch nur wer jetzt einsteigt, der kann auch profitieren. So wie unsere zahlreichen Kunden, die mit ihren PV-Anlagen bereits Monat für Monat bares Geld sparen. Und: Photovoltaikanlagen werden gefördert! Beispielsweise von der Deutschen Kreditanstalt für Wiederaufbau (KfW). Sie unterstützt die Errichtung neuer Anlagen mit einem speziell dafür entwickelten Programm. Fragen Sie uns, wir zeigen Ihnen, wie es geht!



Unser Online-Rechner für Invest und Einsparung sowie weitere wichtige Informationen unter stadtwerke-schwetzingen.de

Qualität nach Energieversorgerstandards

Bei der Planung und Installation Ihrer Photovoltaikanlage vertrauen wir auf einen **starken Partner aus der Region**: Die **PFALZ-SOLAR GmbH** aus Ludwigshafen steht mit ihrer Zugehörigkeit zur Pfalzwerke Gruppe vor allem für eines: **Qualität nach Energieversorgerstandards**. Sie ist für ihr Qualitäts- und Umweltmanagement nach ISO 9001 und ISO 14001 zertifiziert.



Kundenzentrum

Tel. 0800 / 513 513 9*
i.punkt@sw-schwetzingen.de

(* Kostenlos aus dem deutschen Festnetz)

Carl-Theodor-Straße 7
68723 Schwetzingen





Im Notfall 24 h
telefonisch erreichbar

Pflegedienst Triebskorn gGmbH - Ihr Dienst für häusliche Altenpflege und Krankenpflege

- Grund- und Behandlungspflege
- Palliativpflege, Demenz-Betreuung
- Mobile Beratungen
- Betreutes Wohnen
- Zertifizierte Wundversorgung
- Versorgung mit Pflegehilfsmitteln

Viele Menschen möchten im Alter, bei Krankheit oder Behinderung in ihrer vertrauten Umgebung wohnen. Wir helfen ihnen dabei - mit unserer langjährigen Erfahrung im Pflegedienst und einem qualifizierten Personal.

Bürozeiten Mo-Fr 9.00-13.30 Uhr. **Tel:** 0 62 02 / 70 29 61
Sprechzeiten jederzeit nach telefonischer Vereinbarung. **Mail:** info@pflagedienst-triebskorn.de
Web: www.pflagedienst-triebskorn.de

Mannheimer Straße 1, 68782 Brühl ■ Hildastraße 9, 68775 Ketsch

SANITÄR UND SCHWIMMBADTECHNIK
GAS-, WASSERINSTALLATIONEN 

Beratung · Installation · Kundendienst · Wartung

Meisterbetrieb **Michael Rößler**
Werkstatt und Verkauf:
Mannheimer Straße/Ecke Breslauer Straße · 68775 Ketsch

Unsere Öffnungszeiten:

Dienstag - Samstag 10:00 - 13:00 Uhr
Freitag 15:00 - 17:30 Uhr

Tel. 06202 608068 oder 0170 8009679 · Fax 06202 608069 · www.badewelt.de

UNTERRICHT

Nachhilfe

Klasse 4 bis zum Abi
Mathe, Deutsch, Englisch,
sehr preiswert (gewerblich)

☎ 01579 2470304

Der Osterkalender von Nussbaum Medien mit großem Ostereier-Gewinnspiel

Mach mit bei unserer Osterkalender-Aktion

Am Mittwoch, den 8. April 2020, startet unser Osterkalender auf Lokalmatador.de. Hinter jedem Türchen erwarten euch tolle Überraschungen wie Gewinnspiele, Rezepte, Gedichte und vieles mehr. Wir wünschen euch viel Spaß beim Türchen öffnen, Knobeln, Lesen und drücken euch natürlich die Daumen bei den Gewinnspielen. Sichert euch die Chance auf den Hauptgewinn hinter unserem letzten Türchen am 15.04.2020 und macht mit bei unserer großen Ostereier-Suchaktion. Achtet in den Wochen 14 + 15 auf unsere türkisfarbenen und blauen Nussbaum-Eier, welche wir in unseren Sonderthemen „Bauen und Wohnen“, „Auto und Zweirad“, „Geschenkkideen zu Ostern“ und „Ostergrüße“ platzieren werden. Findet ihr das Ei in einem Artikel, folgt einfach dem

Folgt uns auf   nussbaumclub

Link, der euch zu dem Online-Artikel auf unserem Lokalmatador führt und zählt dort unsere Eier, die wir im Bild platziert haben. Merkt euch die Zahl, öffnet am 15.04. das letzte Türchen, tragt diese Zahl dort ein und nehmt am Gewinnspiel teil.

Tipp: Folgt uns auf Facebook und Instagram (nussbaumclub), um keine News und Hinweise rund um den Osterkalender zu verpassen!

Ihr findet unseren Osterkalender unter:

www.lokalmatador.de ▶



Werbung bringt Erfolg!



ANZEIGENSCHLUSS
für Brühl
MITTWOCH 16:00 Uhr



Lesen Sie das ePaper kostenfrei

Sicherstellung der Informationsversorgung in Zeiten der Corona-Ausbreitung in Baden-Württemberg

Ab der Kalenderwoche 12 kann jeder Nutzer bis auf Weiteres das örtliche Amtsblatt/die örtliche Lokalzeitung kostenfrei als ePaper lesen.

Wir als Nussbaum Medien möchten vorsorglich sicherstellen, dass sich jede/r Bürgerin und Bürger vollumfänglich und jederzeit über die Situation vor Ort und mögliche Empfehlung der jeweiligen Stadt-/Gemeindeverwaltung informieren kann. Deshalb haben wir beschlossen, die digitalen Ausgaben (ePaper) der Amtsblätter/Lokalzeitungen bis auf Weiteres für jeden Nutzer kostenfrei freizuschalten - ohne Anmeldung oder andere Hürden.

Die digitale Ausgabe Ihres Amtsblattes/Ihrer Lokalzeitung finden Sie vollständig auf:
www.lokalmatador.de/epaper

i
Wenn Ihr Amtsblatt/Ihre Lokalzeitung kostenfrei verteilt wird, können Sie dieses auch über den oben genannten Zeitraum hinaus digital lesen.

Sollten sich durch den Corona-Virus Einschränkungen im Geschäftsbetrieb von Nussbaum Medien ergeben, informieren wir Sie unter
www.nussbaum-medien.de/corona-info



www.nussbaum-medien.de

IMMOBILIEN

Besichtigen Sie Ihre Wunsch-Immobilie von zu Hause aus.
Wir machen es möglich!
VIRTUELL & im LIVESTREAM



ENGEL & VÖLKERS

JETZT Termin vereinbaren.
Telefon: 06202 - 945 190 10
E-Mail: schwetzingen@engelvoelkers.com



SOFORT VERKAUFT war die Wohnung in Schwetzingen. Für die Familien die trotz gesicherter Finanzierung kein Glück hatten, **SUCHEN WIR DRINGEND** Wohnungen mit Stellplatz in Schwetzingen und Umgebung. Auf Ihren Anruf freut sich Herr Knapp, p.knapp@garant-immo.de

GARANT IMMOBILIEN
Tel. 0621 / 84 55 78-29 www.garant-immo.de

IMMOBILIEN-KAUFGESUCHE

Suche Eigentumswohnung: 3-4
Zimmer auch renovierungsbedürftig. Bis 300 Tsd. €
☎ 01792060712 Enzo D'Amato. Bitte sprechen Sie auch auf die Mailbox. Nur von Privatpersonen.

Ich suche in Brühl eine Garage
oder einen Tiefgaragen Stellplatz zu kaufen Tel. 015901777002



DIE GUTE TAT

Zu Verschenken
Kinder Schwimmweste Secumar , Gewicht 20-30 Kg, Nur Abholung Tel.Nr.: 06202-73518

Polstergarnitur 2,5 m * 2,0 m,
Metallfüße, Stoff Mikrofaser Anthrazit, Stauraum vorhanden. Gepflegter Zustand. Ausziehbar. Zu verschenken nur an Selbstabholer. Tel.: 06202-75088

GASTRONOMIE



Essen auf Rädern – Qualität von Ehrenfried Komplett-Menü inkl. Salat nur 7.10 €

Frisch gekocht und heiß geliefert! – auch für Vegetarier –
Probierpreis für Neukunden: 3 Menüs zu je 5 €

gültig vom 30.03.
bis 05.04.2020

- Mo. Linsengemüse mit geschmelzten Spätzle und Wiener Würstchen (Schwein/Rind)
- Di. 3 Eier in Senfsoße mit Rahmspinat und Kartoffelpüree
- Mi. Penne mit Rucola und Tomaten, geriebenem Parmesan und Selleriesalat
- Do. Kasseler (Schwein) in Soße mit Sauerkraut und Kartoffelpüree
- Fr. Seelachsfilet in Sesampanade mit Remouladensoße, Petersilienkartoffeln und Mischsalat
- Sa. Käseschnitzel paniert mit Kohlrabigemüse und Petersilienkartoffeln
- So. Gnocchi mit Pilzallerlei

Kostenlose Bestellhotline 0800-347 36 37

weitere Angebote: www.ehrenfried.de

ab € 6,35

Malteser
...weil Nähe zählt.

Auch an Sonn- und Feiertagen!

**Lecker. Vielfältig.
Zuverlässig.**
Malteser Menüservice

Für Neukunden bieten wir eine Probeweche zum halben Preis an.
Weitere Informationen unter **0800 30 20 10 3** (kostenfrei)
www.malteser-wiesloch.de

Traumjob in Ihrer Region?

jobsucheBW

- 23.03.2020 – Covados GmbH
Pharmaberater im Innendienst (m/w/x)
bundesweit (Home-Office möglich)
- 23.03.2020 – JET Tankstellen Deutschland GmbH
Tankstellenunternehmer (m/w/d)
Stuttgart
- 23.03.2020 – Blickle Fläder+Polien GmbH u. Co. KG
Export Area Manager (m/w/d) Polen
Rosenfeld
- 23.03.2020 – Klinikum Landkreis Tuttlingen
Mitarbeiter (m/w/d) Springerpool
Tuttlingen
- 22.03.2020 – Hanagrohe SE
Projektleiter (m/w/d) Building Engineering
Schiltach
- 22.03.2020 – Kliniken Schlierer
Examinierte Pflegefachkräfte (m/w/d)
Heidelberg

Diese und 4.000 weitere Anzeigen finden Sie auf
www.jobsuchebw.de

Gehen Sie mit uns in die Zukunft der lokalen Kommunikation!



550 Mitarbeiter ■ 380 Orte ■ 1,1 Mio. Haushalte/Woche

jobsucheBW

Diese und über 4.000
weitere Stellenanzeigen
finden Sie auch digital

auf jobsucheBW.de, dem neuen Online-Stellenportal für
Baden-Württemberg.

Nussbaum Medien arbeitet intensiv an der Zukunft der lokalen Kommunikation. E-Commerce, BürgerApp mit personalisierten Inhalten, Online-Marktplatz kaufinBW und eine Nussbaum Card zur Unterstützung unserer Print-Produkte sind ein Teil unserer Strategie, die Nussbaum Medien in die Zukunft führen. So können Nutzer lokale Inhalte zusätzlich über das Smartphone personalisiert und ortsübergreifend lesen und ortsansässige Unternehmen erhalten eine weitere Plattform, sich zu präsentieren. **Wir stärken Heimat! Werden Sie ein Teil von uns!**

NMSLR 304 Wir suchen ab sofort eine

Teamleitung (m/w/d) in der Textproduktion

in Vollzeit am Standort St. Leon-Rot

Ihre Aufgaben

- Fachliche Führung zweier Teams
- Digitales Korrekturlesen der Texte im Amtsblatt über das CMS-System
- Layoutarbeiten in InDesign
- Administrative Aufgaben
- Kontakt mit unseren Bürgermeisterämtern

Ihre Qualifikation

- Kenntnisse in gängigen Office-Programmen
- Kenntnisse in der Personalführung/im Leiten eines Teams
- InDesign-Kenntnisse wären von Vorteil
- Freude im Umgang mit Menschen sowie Kundenorientierung
- Eine hohe Affinität zur Medienbranche rundet Ihr Profil ab

Unser Angebot für Sie:

- Einen sicheren, langfristigen und abwechslungsreichen Arbeitsplatz
- Gute Vereinbarkeit von Familie und Beruf bei einem sozial engagierten Unternehmen
- Betriebliches Gesundheitsmanagement
- Weiterbildungsmöglichkeiten an der Nussbaum Akademie

Haben wir Ihr Interesse geweckt?

Dann senden Sie Ihre aussagekräftigen Bewerbungsunterlagen mit Angaben zum möglichen Eintrittstermin und Ihrer Bruttogehaltsvorstellung sowie unter Nennung der Stellenkennziffer an personal@nussbaum-medien.de



Nussbaum Medien
St. Leon-Rot GmbH & Co. KG
Opelstr. 29 · 68789 St. Leon-Rot
www.nussbaum-medien.de



RECHTSANWÄLTE IN DER REGION



Mehr zum Thema finden Sie auch auf www.lokalmatador.de/webcode/seite-113



Foto: AntonioGuillem / iStock / Getty Images Plus

Arbeitsunfall ja oder nein?

Wenn Berufstätige im Auftrag ihres Arbeitgebers unterwegs sind bzw. sich auf dem Weg zur Arbeit oder von dort nach Hause befinden, unterliegen sie einem besonderen Versicherungsschutz. Die Berufsgenossenschaft kommt für die Behandlung auf. Doch der Zusammenhang zur Berufssphäre muss gegeben sein. Bei einer Bedienung, die aus der Gastwirtschaft, kurz nach Hause gefahren war, um ihre Ersatzschlüssel zu holen, lag das nicht vor. Statt einen Schlüsseldienst zu rufen, der ihr Zugang zur Wohnung verschafft hätte, versuchte sie, über ein angelehntes Fenster einzusteigen - und zog sich einen schweren Bruch zu. Das Landessozialgericht Baden-Württemberg (Aktenzeichen L 3 U 3922/15) sah hier keinen Arbeitsunfall. Mit ihrem eigenmächtigen, riskanten Vorgehen habe die Frau die Sphäre des Beruflichen verlassen.

Wegeunfall innerhalb eines Hauses?

Kann es auch innerhalb einer Wohnung oder eines Hauses zu einem Wegeunfall kommen - dann nämlich, wenn betrieblich genutzte Räume innerhalb einer Immobilie liegen? Das ist durchaus möglich, aber nicht immer gegeben. Eine

Frau brach sich ein Bein, als sie aus dem privaten Bereich im Obergeschoss auf einer Treppe zu einem Büroraum im Erdgeschoss unterwegs war und stürzte.

Das Sozialgericht Karlsruhe (Aktenzeichen S 4 U 675/10) wollte jedoch keinen Unfall auf einem „Betriebsweg“ erkennen, denn der beginne gemeinhin mit dem Beschreiten der Außentüre, also dem eindeutigen Verlassen des häuslichen Bereichs.

Home Office

Wann ein solcher Fall des „innerhäuslichen“ Arbeitsunfalles gegeben sein könnte, das entschied das Bundessozialgericht (Aktenzeichen B 2 U 28/17) beispielhaft nach dem Treppensturz einer Frau, die nach vertraglicher Vereinbarung mit ihrem Arbeitgeber nahezu vollständig im Home-Office tätig war. Als sie ein Telefongespräch mit dem Geschäftsführer der Firma führen sollte, rutschte sie auf der Treppe aus und stürzte. Laptop und Arbeitsmaterial trug sie in diesem Moment bei sich. Der ganz konkrete, gut fassbare betriebliche Zusammenhang mit dem Sturz überzeugte die Richter, von einem Wegeunfall auszugehen. (ots Bundesgeschäftsstelle Landesbausparkassen LBS/red)

Mehr Informationen zu diesem Thema erhalten Sie auch auf www.lokalmatador.de/webcode/thema-1996

Mario Bauer

RECHTSANWALT

Heidelberger Straße 6 | 68782 Brühl
Fon 06202 74092 | Fax 06202 74094



Schwerpunkte und weitere Informationen: www.kanzlei-bauer-bruehl.de

Ärger um die Mülltonne

Es gibt wohl kaum Wohnanlagen, in denen es nicht gelegentlich zum Streit um die Mülltrennung kommt. Manche Menschen wollen sich einfach nicht daran gewöhnen, dass sie ihren Abfall nicht wahllos auf alle vorhandenen Tonnen verteilen dürfen. Doch man sollte sich als Mieter hüten, die Regel allzu offenkundig zu missachten, denn dann kann es teuer werden. (Amtsgericht Frankenthal, Aktenzeichen 3a C 288/18)

Mieter hatten nicht sauber getrennt und mussten deswegen zahlen

Der Fall: Es klappte einfach nicht mit der Mülltrennung in einer Hausgemeinschaft. Immer fanden sich falsch eingeworfene Reststoffe, so dass der Inhalt der Tonnen kontrolliert und nachsortiert werden musste. Die Kosten

dafür legten die Vermieter als Betriebskosten um - und stießen auf den Widerstand derer, die die Umlage bezahlen sollten. Sie waren der Meinung, dafür müssten die Eigentümer aufkommen.

Das Urteil: Das zuständige Amtsgericht entschied klar zu Gunsten der Vermieter. Sie hätten im Vorfeld „hinreichende Bemühungen entfaltet, um eine bessere Wertstofftrennung zu erreichen“. Unter anderem seien die Mieter über die Regeln des Sortierens unterrichtet worden. Nachdem das nicht fruchtete, seien Kontrollen und Nachsortieren durch Dritte angemessen gewesen. Eine ordnungsgemäße Mülltrennung, so hieß es im Urteil, entspreche „den Vorstellungen und Wünschen des Großteils der Mieterschaft“. (ots Bundesgeschäftsstelle Landesbausparkassen LBS)



Foto: AndreyPopov/iStock/Thinkstock

Wir sind für euch da.

kaufinBW

Auf kaufinBW kannst du rund um die Uhr und egal von wo die Angebote deiner lokalen Lieblingsgeschäfte durchstöbern, bestellen und liefern lassen.

Gemeinsam sind wir stark.



Krauser
Wiesloch



**Auto Hofmann
Walldorf**
Walldorf



Bücher Dörner
Wiesloch



**Hörakustik
Fischer**
Schriesheim



Tari-Bikes
Walldorf



TOM'S TIERWELT
Mannheim und Heidelberg



Optik Trautmann
Nußloch



**Bücherecke
am Rathaus**
Heddesheim



Möbel Füg
Bad Schönborn



**TonArt
Musikalien**
Schönau



**Golfclub
Hohenhardter Hof**
Wiesloch



Autohaus Ranaldi
Wiesloch



Neuerts
Wiesloch



**Blatt & Blüte
Feine Sache**
Weinheim



**Stadt-Apotheke
Walldorf**
Walldorf



**Egon Schmidt
Parkettböden**
Sandhausen



**DATAC Buch-
führungsbüro**
Heidelberg



**Penninger
Autolackiererei**
Heidelberg



www.kaufinbw.de

Lokale Händler und Dienstleister aufgepasst!

Jetzt spielend einfach virtuellen Laden für das eigene Unternehmen einrichten, Dienstleistungen und Produkte online anbieten und Waren versenden – mit kaufinBW.

Wir unterstützen Sie: partner.kaufinbw.de



NUSSBAUM

Ein Produkt von Nussbaum Medien
mit Betrieben in Weil der Stadt · St. Leon-Rot
Bad Rappenau · Rottweil · Ebersbach an der Fils · Horb

www.nussbaum-medien.de

ALTBAUSANIERUNG



Mehr zum Thema finden Sie auch auf www.lokalmatador.de/webcode/seite-75

Qualität durch Handwerk

Ein Parkettboden wirkt warm und edel – wenn er richtig verlegt wird, sogar über mehrere Generationen hinweg.

Damit hierbei keine Fehler entstehen, überlässt man die klassische Verlegeart lieber dem Experten. Doch was macht einen qualifizierten Fachbetrieb aus und worauf sollte bei der Wahl geachtet werden? Wer sich einen Handwerker ins Haus holt, will gute Arbeit zu einem fairen Preis erhalten. Aber auch ein sauberes Auftreten, perfekte Beratung und professionelle Ausführung sind für Bauherren und Modernisierer wichtige Kriterien. Ein guter Handwerker legt schon im persönlichen Gespräch fest, welches

Holz sich für die jeweiligen Anforderungen und Wünsche am besten eignet. Gleichzeitig wird von seriösen Betrieben detailliert aufgezeigt, wie die Verlegung abläuft und ob die Bewohner dabei beeinträchtigt werden.

Auf die Beratung folgt die fachgerechte Ausführung. Hier achtet der Parkettleger akribisch auf geeignete Zimmer- und Materialübergänge sowie korrekte Wandanschlüsse. Bei der abschließenden Bauabnahme geht der Profi dann nochmals alle Punkte einzeln mit den Bauherren durch – bis diese voll und ganz zufrieden sind. (Initiative pik Parkett im Klebeverbund/red)

Mehr Informationen zu diesem Thema erhalten Sie auch auf www.lokalmatador.de/webcode/thema-1976

ANZEIGE

Mit Wachs gegen die Feuchtigkeit



Bild: ISOTEC-Paraffin

Viele Eigenheimbesitzer stehen vor der Frage: Wie dichte ich mein Haus gegen Feuchtigkeit richtig ab?

Bei der Lösung dieses Problems hilft ein altbekannter Stoff aus der Natur: Wachs ist ein guter und langbewährter Abdichtungsstoff. Schon die alten Ägypter nutzten Bienenwachs, um verstorbene Pharaonen vor der Vergänglichkeit zu schützen. Den Erfolg können wir noch heute bestaunen, über 3000 Jahre nach der Mumifizierung der toten Könige (Mumie ist persisch und heißt übersetzt „bitumenreicher Wachs“).

Kein Wunder also, dass das Wachs auch heute bei der Sanierung feuchtigkeitsgeschädigter Gebäude genutzt wird. Viele Häuser leiden unter aufsteigender Feuchtigkeit, so Jürgen Münch von der Bausanierung Münch GmbH. Die Poren und Kapillaren des Mauerwerks ziehen die Feuchtigkeit wie ein Schwamm aus dem Erdreich

nach oben.

Dieses Phänomen ist durchaus töckisch. Denn die Schäden, wie beispielsweise abplatzender Putz, können an Stellen sichtbar werden, die vom ursprünglichen Schadensort einige Meter oder sogar ein Stockwerk entfernt sind.

Die sogenannte nachträgliche ISOTEC-Horizontalsperre mit wachsartigem Paraffin schafft dagegen Abhilfe. Zunächst wird die geschädigte und feuchte Wand mittels Heizstäben vollständig ausgetrocknet. Danach wird über kleine Bohrlöcher erhitztes Paraffin direkt in die Wand injiziert. Nach dem Erkalten bildet das Paraffin einen wasserundurchlässigen Sperr-Riegel, der aufsteigende Feuchtigkeit verhindert. Dem gesundheits- und umweltschonenden Verfahren wurde von der Bundesanstalt für Arbeit höchste Wirksamkeit bescheinigt.

SCHULTZ GmbH
SCHLOSSEREI | METALLBAU | MEISTERBETRIE

Tür- und Fenstergitter gegen Einbruch
Türen und Tore
Treppen-/Balkon- und Außengeländer
Reparaturarbeiten und Blechbearbeitung
Schlosserarbeiten in Stahl, Edelstahl und Aluminium



PLANKSTADT Wilhelmstraße 37a | 68723 Plankstadt
Fon 0 62 02 . 46 56 | www.schlosserei-schultz.de

**Ihr Spezialist für
Zäune und Tore.**



Jetzt Katalog anfordern:
www.zaunteam.de, Tel. 07254-8396

Zaunteam

STEILDACH / FLACHDACH
ABDICHTUNGEN
DACHFLÄCHENFENSTER



Seit 2001
für Sie tätig

DACHDECKEREI KRUPP GmbH

Neugärtenring 88 · 68766 Hockenheim
Tel.: 0 62 05 - 92 36 44 · Mobil 01 60 / 96 22 99 99

**Nasse Wände?
Schimmelpilz?**

ANALYSIEREN. PLANEN. SANIEREN.

Bausanierung Münch GmbH
06204-60 15 703 · 06221-60 05 65

www.isotec.de/ms

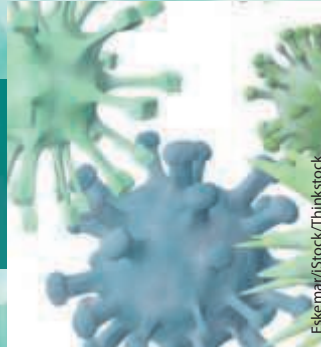


ISOTEC
Wir machen Ihr Haus trocken



Foto: pappamaart/iStock / Getty Images Plus

WIR SIND FÜR SIE DA GEMEINSAM GEGEN DAS VIRUS



kentoh/iStock/Thinkstock

Holz & Stein

Garten- und Landschaftsbau

Grünschnitt Entsorgung pro cbm 20,- Euro
Holzhackschnitzel lose zum Mitnehmen G30 pro cbm 35,- Euro

Lindberghstr. 1 • 69214 Eppelheim
Mo-Fr 8-17 Uhr Sa 8-13 Uhr • 06221-755533

Ein Dankeschön
an unser starkes unermüdliches Team!

Holz & Stein

Garten- und Landschaftsbau

Wir wünschen unserer Mannschaft und Ihnen allen
Beste Gesundheit.



Liebe Kunden,

wir wünschen Ihnen Kraft und gute Gesundheit um diese Krise zu überwinden.

Auch in diesen schweren Zeiten bieten wir Ihnen, so lange es die Behörden zulassen, unseren Service zu unseren gewohnten Öffnungszeiten an.

Falls Sie zum eigenen Schutz ihr Zuhause nicht verlassen möchten, versorgen wir Sie gerne mit Zeitungen, Zeitschriften und anderen Artikeln aus unserem Sortiment innerhalb von Brühl, Rohrhof und Rheinau-Süd.

Rufen Sie uns gerne dafür während unserer Öffnungszeiten an oder melden Sie sich per E-Mail.

Mit den besten Wünschen,
bleiben Sie gesund,
Ihr Ratzefummel-Team

Rheinauer Straße 31
68782 Brühl-Rohrhof
Tel. 06202 71831
E-Mail: info@schreibwaren-ratzefummel.de



Was tun? Tipps gegen Langeweile

(fm). Wer aktuell in Quarantäne steckt, der sucht nach einer sinnvollen Beschäftigung. Doch Bange machen gilt nicht, die freie Zeit will genutzt werden.

Wurde der Rasen schon gemäht, das Unkraut gejätet und das Blumenbeet neu bepflanzt? Im Garten findet sich meist genug Zeitvertreib. Doch auch in den eigenen vier Wänden gibt es auf den zweiten Blick genug Alternativen gegen Langeweile. Wie lange blicken Sie schon auf ihr Bücherregal und stellen fest, dass noch nicht alle Bücher

gelesen wurden? Und wer lieber interaktiv tätig sein möchte, darf gerne die alten Brettspielklassiker wieder hervorkramen und gemeinsam spielen. Scrabble, Risiko oder Scotland Yard sind auch heute noch ein toller Zeitvertreib. Nicht zuletzt gilt: Auch Langeweile kann für einen gewissen Zeitraum ganz hilfreich sein. Damit man wieder zu schätzen weiß, was im Alltag oftmals zu kurz kommt – nämlich die Familie. Solange der Himmel noch nicht auf den Kopf gefallen ist, ist es dafür nicht zu spät.

Ist die Lebensmittelversorgung in Baden-Württemberg gefährdet?

Auch wenn in dem ein oder anderen Fall ein Produkt in den Lebensmittelgeschäften vergriffen ist: Die Handelsketten versichern, dass dies an noch nicht angepassten logistischen Abläufen liegt. Es liegen explizit keine Versorgungsprobleme vor, die

Versorgung mit Lebensmitteln ist weiterhin gesichert.

Der Handel hat zugesichert, auf die verstärkte Nachfrage zu reagieren und das Sortiment aufzustocken.

Quelle: <https://sozialministerium.baden-wuerttemberg.de>

Wir sind und bleiben für Sie da. Mit Herz und Hand.

Wir alle befinden uns derzeit in einer ganz besonderen Situation. Sie stellt uns vor große Herausforderungen. Gemeinsam werden wir diese meistern! Sie können sich darauf verlassen: Ihr EDEKA-Markt vor Ort ist und bleibt weiterhin geöffnet. Unsere Mitarbeiter geben ihr Bestes und versorgen Sie mit Lebensmitteln. Dafür sagen wir Danke! Einen riesen Dank an unsere Mitarbeiter für ihren unermüdlichen Einsatz. Einen herzlichen Dank an unsere Lieferanten, die täglich für Nachschub sorgen. Und auch Ihnen möchten wir für Ihr Vertrauen danken, das Sie uns in dieser Ausnahmesituation schenken. Helfen Sie mit, beachten Sie unsere Hinweise zu Hygiene und Prävention. Gemeinsam meistern wir diese Zeit mit Vernunft und Besonnenheit! Augen auf und durch - gemeinsam packen wir das. Wir & jetzt für alle.

Keine Sorge: An Lebensmitteln mangelt es nicht – die Obst- und Gemüseabteilungen werden regelmäßig nachgefüllt.



Auch haltbare Produkte wie Konserven sind in aller Regel verfügbar – oder die nächste Lieferung ist bereits unterwegs.

Ob an der Bedientheke oder der Kasse: Unsere Mitarbeiter geben ihr Bestes für Sie – nur mit etwas mehr Abstand.



Die Regale in den Logistikzentren von EDEKA Südwest sind ebenfalls gut gefüllt. Der Nachschub läuft.



Vielen Dank...

...an unsere Mitarbeiter für ihren großartigen Einsatz in den Märkten, in der Großhandlung, in der Logistik und in den Produktionsbetrieben. Ein ebenso großer Dank den Landwirten und Lieferanten, die ebenfalls unermüdlich daran arbeiten, Sie mit Lebensmitteln zu versorgen! Ihr seid die Helden unseres Alltags.

Wir ♥ Lebensmittel.



GESCHÄFTSANZEIGEN



Ihre Immobilienexperten in der Region für alle Fragen rund um Ihre Immobilie, ob Immobilienbewertung, Energieausweis, Kauf, Verkauf auch auf Rentenbasis und Vermietung.

Profitieren Sie von unserer über 40-jährigen Erfahrung. **Rufen Sie uns an, mit uns kann man reden!**

GARANT
IMMOBILIEN

Telefon: 0621 84 55 78-0
mannheim@garant-immo.de
www.garant-immo.de

fuchs GmbH
Wertstoffhof

Annahme von Gewerbe- und Privatfall jeglicher Art
Täglich 7.00 bis 17.00 Uhr Sa. 8.00 bis 13.00 Uhr
Abholung durch unseren Containerdienst

Containerdienst
Entsorgung
Umweltschutz

Wittener Str. 14 • 68219 Mannheim
06 21 - 89 71 20
www.fuchs-container.de

Steuern? Lass ich machen.

Für Sie vor Ort:
Beratungsstellenleiter Erwin Stoll
Benzstr. 5, 68775 Ketsch
Tel. 06202 65515, E-Mail: Erwin.Stoll@vlh.de

Vereinigte Lohnsteuerhilfe e.V. – wir beraten Mitglieder
im Rahmen von § 4 Nr. 11 StBerG.

www.vlh.de

Hausmann
Bedachungen

Schütte-Lanz-Str. 9 - 68782 Brühl

- Ziegeldächer aller Art
- Schieferarbeiten
- Gerüstbau
- Flachdachsanieurung
- Spenglerarbeiten

Mob. 0152 53620479 oder 0152 53620494
Tel. 06202 4096207

FLIESEN RÖLL
MEISTERBETRIEB

- Badplanung in 3D
- Fliesenverlegung von Mosaik bis zur Großformatfliese
- Fugenlose Bäder
- Fliesen-Reparaturarbeiten
- Sanierung von Bad, Balkon und Terrasse
- Kalkputze und Natursteinarbeiten

Talhausstraße 6 | 68766 Hockenheim | Telefon 0 62 05 - 37 90 20
Mobil 0171-41170 66 | info@fliesenroell.de | www.fliesenroell.de

Information in eigener Sache

**Besuche an den Standorten
von Nussbaum Medien**

Sehr geehrte Leser, Kunden und Lieferanten,

aufgrund der Corona-Pandemie verschärfen auch wir unsere Schutzmaßnahmen und bitten Sie, von Besuchen in unseren Betrieben Abstand zu nehmen. Bitte nutzen Sie für Aufträge und Anfragen den Weg über **E-Mail und Telefon**. Sollte ein persönlicher Besuch bei uns unbedingt notwendig sein, stimmen Sie dies vorher bitte mit Ihrem Ansprechpartner ab.

Herzlichen Dank für Ihr Verständnis!

ZAUN PROJEKT REBHOLZ GMBH

Besuchen Sie unsere Ausstellung!

- Gitterzäune
- Schmuckzäune
- Toranlagen
- Schiebetore
- Schrankenanlagen

Mannheimer Str. 5
68766 Hockenheim
Telefon: 06205 - 20 40 90
Telefax: 06205 - 20 40 99
info@zaunprojekt.de

VERKAUF * LIEFERUNG * MONTAGE
www.ZAUNPROJEKT.de

**Beachten Sie bitte vor Ihrem Einkauf
die Anzeigen unserer Inserenten!**