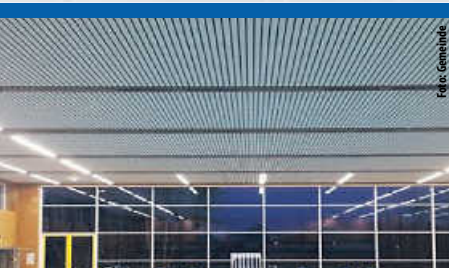




Gemeinderatssitzung

Lesen Sie den Bericht über die Gemeinderatssitzung am 19.10.

S. 2



Hallenbad

Beachten Sie die Öffnungszeiten an Allerheiligen

S. 9



Gemeindebücherei

Tag der Bibliotheken am 24.10.

S. 11



AVR

Wohin mit dem Laub?

S. 13

Bitte beachten Sie die Öffnungsregelungen für das Rathaus

Für Besucher ist eine persönliche Vorsprache im Rathaus nur nach vorheriger Terminvereinbarung mit dem zuständigen Sachbearbeiter - telefonisch oder per E-Mail - möglich. Dadurch soll vermieden werden, dass auf dem Flur im Erdgeschoss des Rathauses wartende Bürgerinnen und Bürger aufeinandertreffen und die Abstandsregelung nicht eingehalten werden kann.

Zur Minimierung des Infektionsrisikos und zur Einhaltung der bestehenden Hygiene-, Desinfektions- und Abstandsregelungen gelten im Rathaus folgende Auflagen:

- Die Besucher/-innen müssen im Rathaus einen Mund-Nasenschutz tragen.
- Im Falle von Unwohlsein oder Fieber darf kein Termin im Rathaus wahrgenommen werden. Gleiches gilt für Personen, die sich in den letzten 14 Tagen in einem vom Robert-Koch-Institut ausgewiesenen Risikiogebiet aufgehalten haben.
- Im gesamten Rathausgebäude muss zwischen Personen ein Mindestabstand von 1,50 Metern eingehalten werden.
- Im Büro eines Sachbearbeiters dürfen sich je nach Zimmergröße max. 2 Besucher aufhalten, um den Mindestabstand wahren zu können.
- Alle Arbeitsplätze sind mit einer Spuckschutzscheibe ausgestattet.
- Wenn die Möglichkeit besteht, sollte auf eine Barzahlung verzichtet werden. Deshalb bitte bereits im Vorfeld prüfen, ob ein Zahlungsbetrag per Überweisung/EC-Karte beglichen werden kann.
- Im Eingangsbereich steht Handdesinfektionsmittel bereit.
- Bitte beachten Sie die Wegeführung im Rathaus.
- Für das Rathaus wurden erhöhte Reinigungsmaßnahmen getroffen. Der Aufzug sowie die Handläufe und Türklinken werden mehrmals am Tag desinfiziert.

Aus dem Gemeinderat

Neben einem Wechsel im Gemeinderat ging es in der letzten Sitzung des Gemeinderates noch um einige Bau-Projekte.

Bekanntgabe der Beschlüsse der letzten nichtöffentlichen Sitzung

Bürgermeister Dr. Göck gab bekannt, dass in der letzten nichtöffentlichen Sitzung über einen Stundungsantrag und Personalanlässen beraten wurde, sowie eine Ehrung beschlossen wurde, die bei Punkt 2 jetzt auch vollzogen wurde.

Zwei gehen und zwei kommen

Selten ist es nicht, aber es kommt auch nicht allzu häufig vor, dass einzelne Gemeinderäte den Ratstisch während einer Legislaturperiode verlassen. Es gehört doch sozusagen zum Geschäft. Doch der jüngste Wechsel am Ratstisch scheint doch eine kleine Zäsur zu sein. Bürgermeister Dr. Ralf Göck nutzte im Windschatten des Ausscheidens der beiden CDU-Ratsmitglieder Dr. Eva Gredel und Christian Mildenerger jedenfalls kurz die Gelegenheit den gesellschaftlichen Wandel in den Blick zu nehmen. Er öffnete den Weggang der beiden jungen Gemeinderäte doch den Blick auf eine zunehmend mobile Gesellschaft, in der die Verortung des Menschen abnehme. Beide, so der Bürgermeister in seiner Laudatio, seien schon sehr früh kommunalpolitisch aktiv gewesen. Vom Jugendgemeinderat ging es für die beiden früh an den Ratstisch. Gredel nahm 2004 mit 20 Jahren und Mildenerger 2009 mit 25 Jahren Platz am Ratstisch. Sie hätten gute Chancen gehabt, genau wie ein Karl Adam Maurer dem Gremium 40 Jahre anzugehören. Doch, so Göck weiter, es dürfte heutzutage eher selten passieren, dass ein Gemeinderat so lange amtiert. „Nur sehr wenige können ihr Berufsleben so gestalten, dass sie nie wegziehen müssen.“

Keinen Zweifel ließ der Bürgermeister daran, dass sowohl Gredel als auch Mildenerger in der Hufeisengemeinde im Sinne der Lebensqualität Spuren hinterlassen hätten. Gredel schrieb sich vor allem soziale Themen auf die Fahne: „Du warst Verfechterin einer familienorientierten Kommunalpolitik.“ Dabei ging es ihr nicht nur um die Schaffung von Betreuungsplätzen. Genauso wichtig seien ihr familienfreundliche Gebühren gewesen. Weitere Schwerpunkte seien die Initiative für die Spielplatzkommission, die Neugestaltung diverser Spielplätze und die Installation eines Behindertenbeauftragten gewesen. Die Bedeutung der Frau für die regionale Politiklandschaft verdeutlichte Göck mit einer kurzen Aufzählung ihrer Ämter. Jüngste Vorsitzende des CDU-Ortsverbandes, CDU-Kreisvorstand und Kreisvorsitzende der Frauen-Union. Daneben gibt es noch ein BWL-Zweitstudium, Dokortitel, Heirat, zwei Kinder und nun der Ruf als Professorin für Germanistische Linguistik an die Universität Duisburg-Essen.

Ebenfalls nach Nordrhein-Westfalen zieht es ihren Gemeinderatskollegen Christian Mildenerger. Schon immer, so Göck, brannte sein Herz für das technische und im speziellen die regenerative Energieversorgung. Und so sei der Schritt weg vom Gemeinderat und dem Landesgeschäftsführer der baden-württembergischen CDU hin zum Geschäftsführer eines nordrhein-westfälischen Verbandes für die Förderung der Erneuerbaren Energien nur folgerichtig. Begonnen hat die kommunale Politiklaufbahn im Jugendgemeinderat. Schnell sei er zum Aktivposten geworden, der in Sachen Wahlkampf für einigen Furor sorgte. Göck ließ keinen Zweifel daran, dass ihm die Art der Wahlkampfführung bei der Bürgermeisterwahl 2006 viel Respekt abnötigte. 2009 rückte Mildenerger für Winfried Geier in den Gemeinderat nach und bewährte sich. Steckenpferde waren der Einsatz für die Bürgerbefragung zur Geothermie, der Kampf für den Erhalt der Marion-Dönhoff-Realschule als Halbtagschule und das Engagement für den Sportpark Süd. „Ihr beide habt für Brühl viel erreicht.“

Nach der Verleihung der Goldenen Ehrennadel und einem Bild Brühls übernahm der CDU-Fraktionsvorsitzende Michael Till das Wort und verabschiedete sich mit persönlichen Worten, denn die beiden sind Wegbegleiter und Freunde, Eva Gredel sogar seine Frau. Alles begann mit dem neuen Jahrtausend. Damals formierte sich ein Trio, das einige Schlagkraft entwickelte. Die drei verbindet viel, und nicht nur das Plakatekleben. Till rechnete aber vor, dass er seit 2003 gemeinsam mit Mildenerger sicher an die 3000 Plakate geklebt habe.

Man habe aber auch gemeinsam mit den anderen CDU-Kräften viel erreicht. Den Weggang, so verständlich und nachvollziehbar er auch sei, bedeute für die CDU einen Verlust.

Nach der Verabschiedung wurde Thomas Gaisbauer als Gemeinderat vereidigt. Die Vereidigung des zweiten Nachrücker Wolfgang Reffert musste wegen Krankheit verschoben werden.



Christian Mildenerger, Dr. Eva Gredel, Dr. Ralf Göck und Thomas Gaisbauer (v.l.n.r.)
Foto: Gemeinde

Gemeinderäte sind vorsichtig mit ihren Haushaltsanträgen

In Sachen Haushaltsanträgen für das Haushaltsjahr 2021 gab Bürgermeister Dr. Ralf Göck die Linie vor. „Wir haben nicht viel Neues im Plan. Wenn es uns gelingt alle unsere Vorhaben umzusetzen, wäre das großartig.“ Viel mehr Spielraum gebe es dann aber auch nicht, weder finanziell noch von der personellen Umsetzungskapazität her.

Für den Bürgermeister ging es dabei vor allem um Maßnahmen rund um den Sportpark Süd, die mit immerhin 3,6 Millionen Euro zu Buche schlagen werden. Weitere Schwerpunkte sind das Großprojekt Kinderbildungszentrum (1,6 Millionen Euro) sowie Anschaffungen für die Feuerwehr (215.000 Euro). Mit den zahlreichen kleineren Maßnahmen Hallenbadsanierung (180.000 Euro), Barrierefreier Aufzug im Rathaus (150 000 Euro) und der Sanierung der Leimbachbrücke (275 000 Euro) summiert sich das Volumen für 2021 auf rund 7,5 Millionen Euro. Es waren Anträge, hinter denen sich die Fraktionen CDU, FW und SPD mit ihren gemeinsamen Anträgen mehr oder weniger wiederfanden. Genau wie der Bürgermeister betonte Michael Till (CDU) die Bereiche Betreuung und Bildung sowie Sportpark Süd plus die Sanierung der Infrastruktur. Dazu gehören für die drei Fraktionen auch der Neubau eines barrierefreien Mehrfamilienhauses für rund 550 000 Euro in der Albert-Einstein-Straße, der Bau eines Radweges (200 000 Euro) entlang der Landstraße auf der Kollerinsel und die Sanierung des Behinderten-WCs am Messplatz (20 000 Euro). Ulrike Grüning betonte für die Grüne Liste die Bedeutung diverser Klimaschutzmaßnahmen. Dazu gehörten für sie eine Verbesserung des öffentlichen Nahverkehrs, ein Mietradsystem, eine Erweiterung des Umweltförderprogramms und die Ausweitung der 30 Stundenkilometer-Zonen und eine öffentliche Elektro-Ladestation in Rohrhof. Darüber hinaus fanden sich auch noch die Aufwertung des Steffi-Graf-Parks und die Errichtung öffentlicher Trinkbrunnen in den Maßnahmenkatalog der Grünen wieder.

Bundesmittel für das Kinderbildungszentrum

Seit 2018 plant die Gemeinde nach Schließung der Werkrealschule ein Kinderbildungszentrum auf dem Gelände der Schillerschule, um die erwartete Nachfrage und den angekündigten Rechtsanspruch auf Nachmittagsbetreuung im Grundschulalter bedienen zu können. Dazu würde in der Umgebung der Gemeindebäder und der Bibliothek ein mehrgeschossiger Neubau am Nordflügel der Schillerschule entstehen. Es wäre am Ende, so Bürgermeister Dr. Ralf Göck, „ein Campus Schillerschule, der durchaus Leuchtturmcharakter haben würde“.

Als Haken gelten die Kosten von insgesamt knapp 6,2 Millionen Euro, die die Kommune alleine so kaum stemmen könne. Bis dato blieb die Suche nach Förderung durch den Bund oder das Land erfolglos. Doch nun tat sich mit dem Bundessanierungsprogramm doch eine Fördergelegenheit auf. Wenn alles gut ginge, könnte Brühl eine Unterstützung von 2,77 Millionen Euro erwarten. Eine Aussicht, die am Ratstisch natürlich erfreut aufgenommen wurde. Von Hans Faulhaber (CDU) über Jens Gredel (FW) bis zu Hans Hufnagel (SPD) und Peter Frank (GL) zeigten sich alle über die Fördermöglichkeit erleichtert. Alleine, so der Tenor am Ratstisch, sei das Projekt in der gewünschten Form nicht verwirklicht. Bis März 2021, so hofft Göck, werde das hoffentlich entschieden sein.

Gebühren für Obdachlosen- und Flüchtlingsunterkünfte genauer erfassen

Vor vier Jahren wurde die Satzung für die Benutzung von Obdachlosen- und Flüchtlingsunterkünften grundlegend neu gefasst. Und doch fand sich dieser Punkt nun einmal mehr auf der Tagesordnung. Bis dato, so ergab eine Prüfung der Gemeindeprüfanstalt, diene als Grundlage für die Kostenermittlung ein Pauschalwert plus Zuschläge. In Zukunft soll für die Kostenkalkulation, so Bürgermeister Dr. Ralf Göck, die Kosten der letzten drei Jahre für mindestens drei Wohngebäude, die der Unterbringung dienen, als Gebührenmaßstab zugrunde gelegt werden. Damit will man die tatsächlich entstandenen Kosten erfassen und eine transparente Gebührenordnung umsetzen. Eine Sicht, die Gemeinderat einhellig geteilt wurde, sodass der Satzungsänderung einstimmig zugestimmt wurde.

Gebäude Rohrhofer Straße 1 wird abgerissen

Einstimmig und ohne jede Diskussion wurde auch der Beschluss zum Abriss des Gebäudes in der Rohrhofer Straße 1 durch das Unternehmen „Orth Recycling“ für rund 32 000 Euro beschlossen. Ziel der Maßnahme sei, so Dr. Bürgermeister Ralf Göck, „die Ausfallsituation aus der Rohrhofer Straße zu verbessern“. Dabei wird das Gebäude auf Initiative des Bauamtes noch dieses Jahr abgerissen.

Hallenbad bekommt Brandschutztüren

Einstimmig goutierten die Ratsmitglieder auch die knapp 55 000 Euro schwere Auftragsvergabe für Brand- und Rauchschutztüren im Hallenbad. Erfreulich sei, so der Bürgermeister Dr. Ralf Göck, dass die Kosten deutlich unter den geschätzten 100 000 Euro blieben.

Baugenehmigungen

Die Tagesordnungspunkte rund um vier Bauanträge verliefen wieder etwas schwieriger. Zwar wurde dem ersten Punkt mit der energetischen Dachsanierung in der Hebelstraße 5 ohne Diskussion zugestimmt. Doch die drei folgenden Punkte mit dem Bau eines Pools in der Fasanerie 15, der Nutzungsänderung von einer Schreinerei zu einem Betrieb der Pulverbeschichtung in der Ketscher Straße 47 und der Errichtung eines Mehrfamilienhauses und eines Einfamilienhauses in zweiter Reihe in der Lenastraße 6 sorgten für Missstimmung.

Bürgermeister Dr. Ralf Göck schlug beim Gartenpool zwar ein Einvernehmen vor. Planungsrechtlich gehe das in Ordnung, zumal in der Nachbarschaft bereits ein Pool bestehe. Zugleich erklärte er aber auch, dass das Wasserwirtschaftsamt im Regierungspräsidium einwende, dass der Pool relativ nah an den Damm komme. Ein Einwand, der am Ratstisch schwer wog. Von Michael Till (CDU) und Klaus Pietsch (FW) bis zu Roland Schnepf (SPD) und Peter Frank (GL) überweg die Skepsis.

Eine Gefahr für den Damm will hier niemand riskieren und so wurde das Einvernehmen nicht erteilt. Göck betonte, dass am Ende aber das Landratsamt in Heidelberg entscheide und der Gemeinderat nur das planungsrechtliche begutachten solle.

Ebenfalls klar abgelehnt wurde der Antrag zur Nutzungsänderung einer Schreinerei in einen Betrieb der Pulverbeschichtung in der Ketscher Straße 4. Dies, so Göck, passe nicht in ein Wohngebiet. Denn es handle sich damit um einen störenden Gewerbebetrieb. Negativ stieß auch auf, dass da die Umnutzung bereits stattfand und erst nachträglich eine Baugenehmigung beantragt wurde.

Von Uwe Schmitt (CDU) über Thomas Zoepke (FW) und Roland Schnepf (SPD) bis zu Peter Frank (GL) war die Abwehrfront maximal breit. Schnepf betonte, dass nach der Ablehnung auch die Umsetzung kontrolliert werden müsse.

Die Baugenehmigung für ein Mehrfamilienhaus und ein Einfamilienhaus in der Lenastraße 6 sah im Gemeinderat erst problemlos aus. Im Rat herrschte mehrheitlich die Meinung, dass sich das Vorhaben der Innen- und Nachverdichtung in die Umgebung einfüge und damit einem Einvernehmen nichts im Wege stehe. Darüber hinaus erklärte Andrea Koch (Bauverwaltung) auf Anfrage von Heidi Sennwitz (FW), dass bis dato keine Anwohnerbeschwerden vorlägen. Einzig Peter Pott (GL) erklärte, dass sich dieses Vorhaben mit der Umgebung nicht vertrage. Natürlich seien Innen- und Nachverdichtung begrüßenswert. Doch gerade das Haus in zweiter Reihe hat Pott für zu groß. Eine Sicht, die am Ratstisch keine Mehrheit fand. Am Ende votierte die Mehrheit gegen die vier Stimmen der GL für das Einvernehmen.

Fragen und Anregungen der Mitglieder des Gemeinderates

Gemeinderat Wolfram Gothe regte an, nach der LED-Beleuchtung des Radweges in der Fichtestraße dies auch an dem Radweg entlang der Rohrhofer Straße anzubringen. Außerdem fragte nach, wie es sei mit den G5-Sendemasten, da eine Bürgerinitiative wohl alle Gemeinderäte wegen der angeblichen Gesundheitsgefährdung dieser Sendemasten angeschrieben hätte. Bürgermeister Dr. Göck verwies auf einen Grundsatzbeschluss aus dem Jahre 2006, keine öffentlichen Gebäude für Sendemasten zur Verfügung zu stellen. Die Genehmigung für den Mobilfunkstandard 5G sei durch den Bund erfolgt und da müsse wohl auch eine „Gesundheitsprüfung“ durchgeführt werden.

Warum die neuesten Entwicklungen in Sachen Corona nicht auf der Homepage stünden, wollte Gemeinderätin Dagmar Krebaum wissen. Gemeinderätin Ulrike Grüning fragte nach Verstärkung der Schulbusse in Corona-Zeiten an, um die Abstandsregelung wahren zu können. Dass beim Real-Markt die Parkplatzleuchten seit dem Sturm verstellt seien und zum Teil in den Himmel leuchten würden, bemängelte Gemeinderat Dr. Peter Pott und Gemeinderätin Heidi Sennwitz sprach die Verkehrssituation rund um den Tennisplatz an, dort würden nachts parkende LKWs zu gefährlichen Situationen führen. Gemeinderat Pascal Wasow erinnerte nochmal an die Sperrfläche vor der B+O Seniorenzentrum-Ausfahrt. Weiter bemängelte er, dass die Schulbusse morgens nach Mannheim maßlos überfüllt seien. Das sei in Pandemie-Zeiten keine tragbare Situation.


Ein Lob an das Bauamt gab es von Gemeinderätin Gabriele Rösch für die Fluchttüren an der Sporthalle Schillerschule, die sehr elegant aussähen.

Fragen und Anregungen der Bürgerinnen und Bürger

Herr Panemarengo kündigte an, dass die Anwohner um das Grundstück Lenastraße 6 herum geschlossen Einspruch einlegen werden. Das dort geplante Haus ist deutlich größer, als das im Gebiet Voßstraße derzeit gebaute. Der Neubau werde die Parkplatzsituation verschärfen. Zum gleichen Bauvorhaben bemängelte Frau Landskron die starke Versiegelung auf dem Grundstück. Es gäbe keine Grundflächen mehr. Außerdem habe man die Plansätze erst sehr spät vollständig erhalten und habe deswegen noch keinen Einspruch einlegen können. Bürgermeister Dr. Göck erwiderte, dass die Einwände nicht von der Gemeinde beurteilt werden, sondern vom Landratsamt vor Erteilung der Baugenehmigung geprüft werden. Die Gemeinde müsse bei Bauanträgen aber gewisse Fristen einhalten, sodass die Behandlung im Ausschuss oder im Gemeinderat durchaus auch mal vor Ablauf der Einwendungsfrist erfolgen könne.

Ist Ihre Hausnummer gut erkennbar?

Im Notfall kann diese entscheidend für rasche Hilfe durch den Arzt oder den Rettungsdienst sein!





Aus den Fraktionen

CDU

Auszüge aus der Laudatio von Michael Till für die ausgeschiedenen CDU-Gemeinderäte Dr. Eva Gredel und Christian Mildnerberger

Lieber Christian, 2002 fing sie an – unsere gemeinsame Zeit im Jugendgemeinderat, also vor 18 Jahren – genauso alt warst Du damals, als wir uns kennenlernten. Wir haben somit genau die Hälfte Deines Lebens zusammen Kommunalpolitik gemacht.

Liebe Eva, Du bist damals zu unserer Gründungsveranstaltung der Jungen Union gekommen. Dein Potenzial haben wir sofort erkannt. Im Spätsommer 2003 konnte ich Dich dafür gewinnen, auf der Liste der CDU für den Gemeinderat zu kandidieren und wir sind in unseren ersten gemeinsamen Wahlkampf gestartet.

Eva, Du bist 2004 auf Anhieb gewählt worden und warst mit 16 Jahren nun genauso lange Gemeinderätin wie Helmut Kohl Bundeskanzler. Fünf Jahre waren wir auch zusammen im Kreistag. Christian, bei Dir haben damals nur ganz wenige Stimmen für den direkten Einzug in den Gemeinderat gefehlt. Aber als Vorsitzender des Jugendgemeinderats warst Du trotzdem bei allen Sitzungen dabei und rücktest dann 2009 nach, weswegen es in der offiziellen Zählung bei Dir nur 11 Jahre sind.

Wir konnten immer blind aufeinander vertrauen! Was wir erreicht haben, haben wir zusammen erreicht. Und mit zusammen meine ich nicht nur uns drei, sondern auch die ganze Fraktion und meist auch die große Mehrheit des Gemeinderats.

Der Bürgermeister hat einige Themen schon genannt, ich fasse die Höhepunkte unseres gemeinsamen Engagements im Gemeinderat zusammen:

- Bürgerbefragung zur Geothermie
- Rettung der Realschule Brühl/Ketsch
- Gründung der Gemeindewerke und Rekommunalisierung des Stromnetzes
- Das Brühler Modell 2.0 bei den Kindergarten- und Hortgebühren – ein Meilenstein der Familienfreundlichkeit
- Sportpark Süd
- Kinderbildungszentrum an der Schillerschule

Ich danke Euch beiden sehr für diese gemeinsame Zeit, für die vielen Stunden der gemeinsamen Beratung und Arbeit, für Eure Ideen, Eure Unterstützung und Eure Loyalität. Es waren wunderbare Jahre, in denen wir so viel in Angriff genommen und so viel bewegt haben.

Euer Ausscheiden aus dem Gemeinderat ist eine Zäsur. Es ist ein Verlust und trotzdem stehe ich mit vollem Herzen hinter Eurer Entscheidung.

Christian, ich habe Dir zu diesem Job in NRW geraten, gleich als Du mir das erste Mal von dem Angebot erzählt hast. Denn Du brennst seit über 18 Jahren für Erneuerbare Energien, hast Dich in Deinem Bachelor- und Masterstudium damit beschäftigt und es ist eine großartige Chance: Sowohl für die Energiewende, die Du mit Deinem Kampfgeist und Deinem unbedingten Willen gewiss ein gewaltiges Stück voranbringen kannst als auch für Dich persönlich.

Eva, nur noch wenige Tage, dann wirst Du zur Professorin ernannt! Vor 16 Jahren, kurz vor Deiner Wahl in den Gemeinderat, hast Du Dein Studium der Germanistik an der Universität Mannheim aufgenommen. Bachelor, Master, dann Promotion. Parallel noch ein Zweitstudium der Betriebswirtschaftslehre mit Auslandssemester. Schließlich die Habilitation. Wir gratulieren Dir von Herzen, dass Du Dich zum konsequenten nächsten Schritt entschlossen hast und den Ruf an die Universität Duisburg-Essen annimmst.

Trotz hoher beruflicher Belastungen seid ihr beide stets aktiv für die Gemeinde im Einsatz gewesen. Dafür gebührt Euch unser Dank und unsere Anerkennung. Es kommt nicht darauf an, wie lange man dem Gemeinderat angehört, sondern wie intensiv man dieses auf Zeit verliehene Mandat nutzt, um die Gemeinde

voranzubringen. Eure Gemeinderatskollegen und der Bürgermeister haben sich einstimmig entschieden, Euch mit der goldenen Ehrennadel auszuzeichnen, denn Euer Einsatz war in jeder Hinsicht vorbildlich. Großes Lob, herzlichen Dank und alles Gute!

Gaisbauer verstärkt nun die CDU-Fraktion

Thomas Gaisbauer rückte in den Gemeinderat nach. Er ist in der Brühler Kommunalpolitik wohlbekannt, gehört dem CDU-Vorstand als Schriftführer an und ist als Sprecher der Bürgerinitiative Geothermie seit vielen Jahren politisch engagiert. Angesichts der jüngsten Entwicklungen in Bezug auf die mögliche Wiederaufnahme des stark umstrittenen Tiefengeothermieprojekts wird die CDU-Gemeinderatsfraktion hier mit einem ausgewiesenen Experten verstärkt, der als Finanzbeamter außerdem auch für die wirtschaftlichen Herausforderungen der kommenden Jahre gut gerüstet ist.

SPD

Bericht der SPD-Fraktion zur Gemeinderatssitzung am 19.10.2020

Die Gemeinderatssitzung fand wieder in der Halle des SV Rohrhof statt, da die Renovierung der Festhalle in Brühl noch nicht abgeschlossen ist. Die GMRtin Frau Dr. Eva Gredel und GMR Christian Mildnerberger sind berufsbedingt aus dem GMR ausgeschieden und wurden von BGM Dr. Göck mit der goldenen Ehrennadel geehrt. GMR Michael Till würdigte für den Gesamtgemeinderat die Leistungen der ausscheidenden Gemeinderäte. Thomas Gaisbauer wurde als nachrückender GMR vom Bürgermeister verpflichtet, die Verpflichtung des nachrückenden GMR Wolfgang Refert wird in einer der nächsten Sitzungen erfolgen. Zu dem TOP Anträge zum Haushalt 2021 haben sich CDU, Freie Wähler und SPD-Fraktion dahingehend geeinigt, dass die Anträge zum Haushalt 2020 weiter fortgeschrieben werden, da die Vorhaben wie Sportpark Süd, Anbau zw. Sonnenscheinkindergarten und Hausmeisterhaus der Schillerschule, Sanierung Hallenbad, behindertengerechter Fahrstuhl im Rathaus, Neubau eines barrierefreien Mehrfamilienhauses in der Albert-Einstein-Str. ect. im Jahr 2021 umgesetzt bzw. beendet werden. Zum Antrag auf Fördermittel aus dem Bundessanierungsprogramm für das Kinderbildungszentrum Schillerschule nahm GMR Hufnagel Stellung und führte aus, dass ohne einen entsprechenden Zuschuss in Höhe von 2,8 Mio. Euro wie in der Vorlage beschrieben, das geplante Projekt mit geschätzten Kosten von 6,2 Mio. Euro nicht verwirklicht werden könne. Wenn kein Zuschuss aus dem Bundessanierungsprogramm gewährt werden sollte, würde es bei den bereits begonnenen Maßnahmen zur Errichtung der Kinderkrippen bleiben. Dies wäre sehr bedauerlich, denn das geplante Kinderbildungszentrum wäre mit den angebotenen Betreuungseinrichtungen von der Krippe bis zum Hort und der Kernzeitbetreuung eine Einrichtung, die in ihrer Durchlässigkeit für Kinder von 1 bis 10 Jahren beispielhaft wäre. Die SPD-Fraktion unterstützt daher die Bemühungen des BGM und der Mitarbeiter der Kämmerei, neue Möglichkeiten zur Finanzierung der Bauvorhaben zu erreichen. GMR Hufnagel hofft auf eine positive Entscheidung des Haushaltsausschusses des Bundestages im 1. Quartal 2021 für die Gemeinde und damit für unsere Kinder. Zu den Bauanträgen hat der GMR das Einvernehmen erteilt, jedoch wurde auch zu zwei Bauvorhaben das Einvernehmen nicht erteilt. GMR Wassow möchte mehr Busse der Linie 710 sowohl nach Mannheim als auch nach Schwetzingen einsetzen, da in Corona-Zeiten mehr Abstand zu halten ist. Gerade in den Morgenstunden zwischen 6.00 und 7.00 Uhr müssten für die Schüler nach Mannheim und Schwetzingen mehr Busse fahren. Weiterhin lobte GMRtin Rösch die gute Funktion der Fluchttüren in der Schillerschule-Halle. gez. Roland Schnepf - Fraktionsvorsitzender

GLB

Anträge der Grünen Liste Brühl zum Haushalt 2021

Das Jahr 2020 ist geprägt durch die nicht vorhersehbare Corona-Situation. Wie stark der Haushalt der Gemeinde Brühl davon betroffen ist, werden die nächsten Monate zeigen. In der **Planung für 2021** sind von der Verwaltung erneut für den Bau des Sportparks Süd und Baumaßnahmen im Kinderbetreuungsbereich hohe Beträge eingeplant.

Die **Anträge der GLB zum Haushalt 2021** haben 2 wesentliche Themen im Blick: die Umsetzung des **Klimaschutzkonzepts** und des **Gemeindeentwicklungskonzepts**. Klimaschutz und Anpassung an den anthropogenen Klimawandel bedeutet die Notwendigkeit und **Chance für Brühl, den Wandel z.B. im Bereich Verkehr, Energie, Begrünung zu gestalten.**

1. Klimaschutz – Umsetzung des Klimaschutzprogramms

1. Verbesserung der Leistungsfähigkeit des ÖPNV: (120 000 €)
 - Gemeindeanteil am Einsatz weiterer Schulbusse
 - Gemeindeanteil an Ergänzung Linie 710 durch die „Rheinlinie“ Brühl-Ketsch-Hockenheim oder Einrichtung der Ringlinie Brühl-Rohrhof-Rheinau (Bf)
2. Aufbau Mietradsystem VRNnextbike - Schließung der Lücke zwischen Mannheim und Schwetzingen (-> Bahnhöfe Rheinau und Hirschacker) (20 000 €)
3. Erweiterung Umweltförderprogramm lt. Vorlage Lokale Agenda 21 (25 000 €) (E-Lastenfahrräder, Ladestation (Wallbox), Gebäudethermografie, Fahrradrollers)
4. Förderung Heizungspumpentausch (Umsetzung Klimaschutzprogramm) (10 000 €)
5. Fahrräder, Pedelecs, E-Roller, Lastenräder für lokale Dienstwege (15 000 €)
6. Beratungsgutscheine für Anlage eines pflegeleichten blühenden Vorgartens (10 000 €)
7. Baumpatenschaften für Bäume in Wohnumgebung der Bürger (10 000 €)
8. Teilnahme am Zertifizierungsprogramm European Energy Award (Erstes Jahr kostenlos, Förderung des Umweltministeriums BW)
9. Weitere 30-km/h-Zonen, z.B. Nibelungenstr., Mannheimer Str. bis Schrankenbuckel (10 000 €) (Sicherheit für Fußgänger, Radfahrer, Kinder)
10. Erstellung des Fahrradwegekonzeptes und Ausbau des Fahrradwegenetzes (20.000 €) (Korrektur Beschilderungen, Kennzeichnung Radwege etc.)
11. Pflanzung von 200 neuen Bäumen auf gemeindeeigenen Flächen (60 000 €) z.B. am Friedhof mit regelmäßiger Pflege und Bewässerung (à Wassersäcke)
12. Öffentliche Ladestation für Elektrofahrzeuge in Rohrhof (15.000 €)

2. Umsetzung des Gemeinde-Entwicklungskonzeptes

- (Lebensraumgestaltung, Aufenthaltsqualität, Wirtschaftsförderung ...)
1. Zukunftsperspektive lebenswerter Ortskern: (30 000 €)
 - Entwicklungsplanung „Boulevard Brühl“ von Ratsstube bis Villa Meixner (ausgehend vom Knoten Rohrhofer/Ketscher - Mannheimer/Schwetzing Str. z.B. als Begegnungszone mit Außenbestuhlung Ratsstube)
 2. Aufwertung Stefanie-Graf-Park (Konzept, Bäume, Bänke ...) (30 000 €)
 3. Errichtung öffentlicher Trinkbrunnen an zentralen Orten (15.000 €)

Umweltförderrichtlinien und Klimaschutzkonzept sind abrufbar auf unserer Website, s.u..

Es werden u.a. VRN Jahreskarten, Stromspeicher, Dachbegrünungen, Regenwasserzisternen bezuschusst.

Die Anträge der Verwaltung zum Ausbau der Kinderbetreuung und Verbesserung der Barrierefreiheit in Brühl (Aufzug im Rathaus) werden wir ebenfalls unterstützen.

Informationen finden Sie auch auf Facebook und www.gruene-liste-bruehl.de.



Amthliche Bekanntmachungen

Das Bauamt informiert:

In den nächsten Tagen finden im Bereich der Hauptstraße, Kirchenstraße und Schwetzingen Straße Arbeiten an den Abwasserkanälen statt.

Für etwaige Behinderungen bitten wir um Ihr Verständnis.

Die Wasserzufuhr in den gemeindeeigenen Gartenanlagen wird abgestellt!

Am **Montag, den 2. November 2020**, wird in den gemeindeeigenen Gärten das Wasser **abgestellt**.

Brühl, im Oktober 2020

Bürgermeisteramt

Hort an der Jahnschule

Die Gesamteinrichtung Hort an der Jahnschule ist eine Einrichtung der Gemeinde Brühl in Kooperation mit der Grundschule. Die Kooperation mit der Schule bildet die Grundlage unserer Arbeit in einem professionellen Team. In der Einrichtung werden derzeit ca. 115 Kinder betreut, wovon bis zu 60 Kinder den Hort besuchen.

Zur Verstärkung unseres Teams suchen wir zum nächstmöglichen Zeitpunkt eine

pädagogische Fachkraft (m/w/d)

Es handelt sich um eine Teilzeitbeschäftigung mit einer regelmäßigen Arbeitszeit zwischen 25 und 30 Stunden. Der genaue Stundenumfang kann mit der Hortleitung abgestimmt werden.

Wir bieten Ihnen eine abwechslungsreiche und interessante Tätigkeit sowie eine auf gegenseitigem Respekt basierende Arbeitsatmosphäre in einem kompetenten und engagierten Team. Die Vergütung erfolgt gemäß dem Tarifvertrag für den öffentlichen Dienst (TVöD).

Sollten wir Ihr Interesse geweckt haben, dann senden Sie bitte Ihre vollständigen und aussagekräftigen Bewerbungsunterlagen direkt an den Hort an der Jahnschule, Kirchenstr. 14, 68782 Brühl oder alternativ auch gerne per Mail (max. 5 MB) an hort.jahnschule@bruehl-baden.de.

Für fachliche Fragen steht Ihnen die Leitung der Einrichtung, Frau Ruprecht, unter der Rufnummer 06202/859675 sowie für Personalfragen das Personalamt unter den Rufnummern 06202/2003-24/-25 oder -35 gerne zur Verfügung.

Bitte beachten Sie, dass Ihnen keine Bestätigung über den Eingang Ihrer Bewerbung zugesandt wird.

Weitere Informationen über unsere Gemeinde erhalten Sie unter www.bruehl-baden.de.



Foto: taseffski/E+/Getty Images Plus

Gemeinde Brühl

Rhein-Neckar-Kreis

S A T Z U N G

über die Benutzung von Obdachlosen- und Flüchtlingsunterkünften

Auf Grund von § 4 der Gemeindeordnung für Baden-Württemberg (GemO) sowie §§ 2 und 13 des Kommunalabgabengesetzes für Baden-Württemberg (KAG) hat der Gemeinderat der Gemeinde Brühl am 19.10.2020 folgende Satzung beschlossen:

I. Rechtsform und Zweckbestimmung der Obdachlosen- und Flüchtlingsunterkünfte

§ 1 Rechtsform und Anwendungsbereich

- (1) Die Gemeinde Brühl betreibt die Obdachlosen- und Flüchtlingsunterkünfte als eine gemeinsame öffentliche Einrichtung in der Form einer unselbstständigen Anstalt des öffentlichen Rechts.
- (2) Obdachlosenunterkünfte sind die zur Unterbringung von Obdachlosen von der Gemeinde bestimmten Gebäude, Wohnungen und Räume.
- (3) Flüchtlingsunterkünfte sind die zur Unterbringung von Personen nach den §§ 17 und 18 des Gesetzes über die Aufnahme und Unterbringung von Flüchtlingen (Flüchtlingsaufnahmegesetz) vom 19. Dezember 2013 (GBl. 2013, S. 493) von der Gemeinde bestimmten Gebäude, Wohnungen und Räume.
- (4) Die Unterkünfte dienen der Aufnahme und i. d. R. der vorübergehenden Unterbringung von Personen, die obdachlos sind oder sich in einer außergewöhnlichen Wohnungsnotlage befinden und die erkennbar nicht fähig sind, sich selbst eine geordnete Unterkunft zu beschaffen oder eine Wohnung zu erhalten.

II. Gemeinsame Bestimmungen für die Benutzung der Obdachlosen- und Flüchtlingsunterkünfte

§ 2 Benutzungsverhältnis

Das Benutzungsverhältnis ist öffentlich-rechtlich ausgestaltet. Ein Rechtsanspruch auf die Unterbringung in einer bestimmten Unterkunft oder auf Zuweisung von Räumen bestimmter Art und Größe besteht nicht.

§ 3 Beginn und Ende der Nutzung

- (1) Das Benutzungsverhältnis beginnt mit dem Zeitpunkt, in dem der Benutzer die Unterkunft bezieht.
- (2) Die Beendigung des Benutzungsverhältnisses erfolgt durch schriftliche Verfügung der Gemeinde. Soweit die Benutzung der Unterkunft über den in der Verfügung angegebenen Zeitpunkt hinaus fortgesetzt wird, endet das Benutzungsverhältnis mit der Räumung der Wohnung.

§ 4 Benutzung der überlassenen Räume und Hausrecht

- (1) Die als Unterkunft überlassenen Räume dürfen nur von den eingewiesenen Personen und nur zu Wohnzwecken benutzt werden.
- (2) Der Benutzer der Unterkunft ist verpflichtet, die ihm zugewiesenen Räume samt dem überlassenen Zubehör pfleglich zu behandeln, im Rahmen der durch ihre bestimmungsgemäße Verwendung bedingten Abnutzung instand zu halten und nach Beendigung des Benutzungsverhältnisses in dem Zustand herauszugeben, in dem sie bei Beginn übernommen worden sind. Zu diesem Zweck ist ein Übernahmeprotokoll aufzunehmen und vom Eingewiesenen zu unterschreiben.
- (3) Veränderungen an der zugewiesenen Unterkunft und dem überlassenen Zubehör dürfen nur mit ausdrücklicher Zustimmung der Gemeinde vorgenommen werden. Der Benutzer ist im Übrigen verpflichtet, die Gemeinde unverzüglich von Schäden am Außen- oder Inneren der Räume in der zugewiesenen Unterkunft zu unterrichten.
- (4) Der Benutzer bedarf ferner der schriftlichen Zustimmung der Gemeinde, wenn er
 1. in die Unterkunft entgeltlich oder unentgeltlich einen Dritten aufnehmen will, es sei denn, es handelt sich um eine unentgeltliche Aufnahme von angemessener Dauer (Besuch);
 2. die Unterkunft zu anderen als zu Wohnzwecken benutzen will;
 3. ein Schild (ausgenommen übliche Namensschilder), eine Aufschrift oder einen Gegenstand in gemeinschaftlichen Räumen, in oder an der Unterkunft oder auf dem Grundstück der Unterkunft anbringen oder aufstellen will;
 4. ein Tier in der Unterkunft halten oder aufnehmen will;
 5. in der Unterkunft oder auf dem Grundstück außerhalb vorgesehener Park-, Einstell- oder Abstellplätze ein Kraftfahrzeug abstellen will;
 6. Um-, An- und Einbauten sowie Installationen oder andere Veränderungen in der Unterkunft vornehmen will;
 7. temperaturregende Anlagen, insbesondere Heizstrahler oder Klimageräte, in Betrieb nehmen will;
 8. einen Dritten zu Besuchszwecken länger als einen Tag aufnehmen will.
- (5) Die Zustimmung wird grundsätzlich nur dann erteilt, wenn der Benutzer eine Erklärung abgibt, dass er die Haftung für alle Schäden, die durch die besonderen Benutzungen nach Abs. 3 und 4 verursacht werden können, ohne Rücksicht auf eigenes Verschulden, übernimmt und die Gemeinde insofern von Schadensersatzansprüchen Dritter freistellt.
- (6) Die Zustimmung kann befristet und mit Auflagen versehen erteilt werden. Insbesondere sind die Zweckbestimmung der Unterkunft, die Interessen der Haus- und Wohnungsgemeinschaft sowie die Grundsätze einer ordnungsgemäßen Bewirtschaftung zu beachten.
- (7) Die Zustimmung kann widerrufen werden, wenn Auflagen oder sonstige Nebenbestimmungen nicht eingehalten, Hausbewohner oder Nachbarn belastigt oder die Unterkunft bzw. das Grundstück beeinträchtigt werden.

§ 8 Rückgabe der Unterkunft

- (1) Bei Beendigung des Benutzungsverhältnisses hat der Benutzer die Unterkunft vollständig geräumt und sauber zurückzugeben. Alle Schlüssel, auch die vom Benutzer selbst nachgemachten, sind der Gemeinde bzw. ihren Beauftragten zu übergeben.
- (2) Der Benutzer haftet für alle Schäden, die der Gemeinde oder einem Benutzungsnachfolger aus der Nichtbefolgung dieser Pflicht entstehen.
- (3) Einrichtungen, mit denen der Benutzer die Unterkunft versehen hat, darf er wegnehmen, muss dann aber den ursprünglichen Zustand wiederherstellen. Die Gemeinde kann die Ausübung des Wegnahmerechts durch Zahlung einer angemessenen Entschädigung abwenden, es sei denn, dass der Benutzer ein berechtigtes Interesse an der Wegnahme hat.
- (4) Verbleiben nach Räumung durch den Benutzer noch Wertgegenstände in der Unterkunft, werden diese von der Gemeinde für einen Zeitraum von zwei Monaten eingelagert. Danach gilt das Eigentum als aufgegeben (Dereiktion). Die in der Folge herrenlos gewordenen Wertgegenstände gehen in das Eigentum der Gemeinde über.
- (5) Kosten für die Entsorgung von sonstigen Gegenständen ohne Wert, die von der Gemeinde entsorgt werden müssen, sowie Reinigungskosten im Falle einer nicht ordnungsgemäß zurückgegebenen Unterkunft, sind vom Benutzer zu tragen.

§ 9 Haftung und Haftungsausschluss

- (1) Die Benutzer haften vorbehallich spezieller Regelungen in dieser Satzung für die von ihnen verursachten Schäden.
- (2) Die Haftung der Gemeinde, ihrer Organe und ihrer Bediensteten gegenüber den Benutzern und Besuchern wird auf Vorsatz und grobe Fahrlässigkeit beschränkt. Für Schäden, die sich die Benutzer einer Unterkunft bzw. deren Besucher selbst gegenseitig zufügen, übernimmt die Gemeinde keine Haftung.

§ 10 Personenmehrheit als Benutzer

- (1) Erklärungen, deren Wirkungen eine Personenmehrheit berühren, müssen von oder gegenüber allen Benutzern abgegeben werden.
- (2) Jeder Benutzer muss Tatsachen in der Person oder in dem Verhalten eines Haushaltsangehörigen oder eines Dritten, der sich mit seinem Willen in der Unterkunft aufhält, die das Benutzungsverhältnis berühren oder einen Ersatzanspruch begründen, für und gegen sich gelten lassen.

§ 11 Verwaltungszwang

Räumt ein Benutzer seine Unterkunft nicht, obwohl gegen ihn eine bestandskräftige oder vorläufig vollstreckbare Umsetzungsverfügung vorliegt, so kann die Umsetzung durch unmittelbaren Zwang nach Maßgabe des § 27 Landesverwaltungsvollstreckungsgesetzes vollzogen werden. Dasselbe gilt für die Räumung der Unterkunft nach Beendigung des Benutzungsverhältnisses durch schriftliche Verfügung (§ 3 Abs. 2 Satz 1).

- (8) Bei vom Benutzer ohne Zustimmung der Gemeinde vorgenommenen baulichen oder sonstigen Veränderungen kann die Gemeinde diese auf Kosten des Benutzers beseitigen und den früheren Zustand wiederherstellen lassen (Ersatzvornahme).
- (9) Die Gemeinde kann darüber hinaus die erforderlichen Maßnahmen ergreifen, um den Anstaltszweck zu erreichen.
- (10) Die Beauftragten der Gemeinde sind berechtigt, die Unterkünfte in angemessenen Abständen und nach rechtzeitiger Ankündigung werktags in der Zeit von 6.00 Uhr bis 22.00 Uhr zu betreten. Sie haben sich dabei gegenüber dem Benutzer auf dessen Verlangen auszuweisen. Bei Gefahr im Verzug kann die Unterkunft ohne Ankündigung jederzeit betreten werden. Zu diesem Zweck wird die Gemeinde einen Wohnungsschlüssel zurückbehalten.

§ 5 Instandhaltung der Unterkünfte

- (1) Der Benutzer verpflichtet sich, für eine ordnungsgemäße Reinigung, ausreichende Lüftung und Heizung der überlassenen Unterkunft zu sorgen.
- (2) Zeigt sich ein wesentlicher Mangel der Unterkunft oder wird eine Vorkehrung zum Schutze dieser oder des Grundstücks gegen eine nicht vorhersehbare Gefahr erforderlich, so hat der Benutzer dies der Gemeinde unverzüglich mitzuteilen.
- (3) Der Benutzer haftet für Schäden, die durch schuldhaft Verletzung der ihm obliegenden Sorgfalts- und Anzeigepflicht entstehen, besonders, wenn technische Anlagen und andere Einrichtungen unsachgemäß behandelt, die überlassene Unterkunft nur unzureichend gelüftet, geheizt oder gegen Frost geschützt wird. Insoweit haftet der Benutzer auch für das Verschulden von Haushaltsangehörigen und Dritten, die sich mit seinem Willen in der Unterkunft aufhalten. Schäden und Verunreinigungen, für die der Benutzer haftet, kann die Gemeinde auf Kosten des Benutzers beseitigen lassen.
- (4) Die Gemeinde wird die in § 1 genannten Unterkünfte und Hausgrundstücke in einem ordnungsgemäßen Zustand erhalten. Der Benutzer ist nicht berechtigt, auftretende Mängel auf Kosten der Gemeinde zu beseitigen.

§ 6 Räum- und Streupflicht

Dem Benutzer obliegt die Räum- und Streupflicht nach der örtlichen Satzung über die Verpflichtung der Straßenanlieger zum Reinigen, Schneeräumen und Bestreuen der Gehwege (Streupflichtsatzung).

§ 7 Hausordnungen

- (1) Die Benutzer sind zur Wahrung des Hausfriedens und zur gegenseitigen Rücksichtnahme verpflichtet.
- (2) Zur Aufrechterhaltung der Ordnung in der einzelnen Unterkunft kann die Verwaltung besondere Hausordnungen, in denen insbesondere die Reinigung der Gemeinschaftsanlagen und -räume bestimmt werden, erlassen.

III. Gebühren für die Benutzung der Obdachlosen- und Flüchtlingsunterkünfte

§ 12 Gebührenpflicht und Gebührenschuldner

- (1) Für die Benutzung der in den Obdachlosen- und Flüchtlingsunterkünften in Anspruch genommenen Räume werden Gebühren erhoben.
 - (2) Gebührenschuldner sind diejenigen Personen, die in den Unterkünften untergebracht sind. Personen, die eine Unterkunft gemeinsam benutzen, sind Gesamtschuldner.
- #### § 13 Gebührenmaßstab und Gebührenehöhe
- (1) Bemessungsgrundlage für die Höhe der Gebühr ist der überlassene Wohnplatz.
 - (2) Die Gebühr einschließlich aller Betriebskosten und einer Wohnungseinrichtungspauschale beträgt 211,70 Euro pro Wohnplatz und Kalendermonat.
 - (3) Bei der Errechnung der Gebühr nach Absatz 2 nach Kalendertagen, wird für jeden Tag der Benutzung 1/30 der monatlichen Gebühr zugrunde gelegt.

§ 14 Entstehung der Gebührenschuld, Beginn und Ende der Gebührenpflicht

- (1) Die Gebührenpflicht beginnt mit dem Einzug in die Unterkunft und endet mit dem Tag der Räumung.
- (2) Die Gebührenschuld für einen Kalendermonat entsteht mit dem Beginn des Kalendermonats. Beginnt die Gebührenpflicht im Laufe des Kalendermonats, so entsteht die Gebührenschuld für den Rest dieses Kalendermonats mit dem Beginn der Gebührenpflicht.

§ 15 Festsatzung und Fälligkeit

- (1) Die monatliche Benutzungsgebühr werden durch Gebührenbescheid festgesetzt. Sie werden erstmals zwei Wochen nach Bekanntgabe des Gebührenbescheids und danach jeweils zum Monatsersten zur Zahlung fällig. Die Benutzungsgebühren werden bei der erstmaligen Benutzung durch schriftlichen Bescheid festgesetzt. Die Festsatzung gilt so lange weiter, bis ein neuer Bescheid oder Änderungsbescheid ergeht.
- (2) Beginnt oder endet die Gebührenpflicht im Laufe eines Kalendermonats, wird die Benutzungsgebühr nach den angefangenen Kalendertagen festgesetzt. Für die Fälligkeit gilt Abs. 1 Satz 2.
- (3) Eine vorübergehende Nichtbenutzung der Unterkunft entbindet den Benutzer nicht von der Verpflichtung, die Gebühren entsprechend Abs. 1 und 2 vollständig zu entrichten.

IV. Ordnungswidrigkeiten und Schlussbestimmungen

§ 16 Ordnungswidrigkeiten

Nach § 142 Abs. 1 der Gemeindeordnung in Verbindung mit § 17 des Gesetzes über Ordnungswidrigkeiten (OWiG) in der Fassung vom 19. Februar 1987 (BGBl. I S. 602) kann

mit Geldbußen von mindestens 5,-,- Euro bis zu einer Höhe von 1.000,-,- Euro belegt werden, wer vorsätzlich oder fahrlässig gegen folgende Vorschriften dieser Satzung verstößt:

1. entgegen § 4 Abs. 1 eine Unterkunft benutzt oder die überlassenen Räume zu anderen als zu Wohnzwecken benutzt;
2. entgegen § 4 Abs. 2 die zugewiesenen Räume samt dem überlassenen Zubehör nicht pfleglich behandelt oder instand hält;
3. entgegen § 4 Abs. 3 seiner Unterrichtungspflicht nicht nachkommt;
4. entgegen § 4 Abs. 4 Nr. 1 Dritte in die Unterkunft aufnimmt;
5. entgegen § 4 Abs. 4 Nr. 2 die Unterkunft zu anderen als zu Wohnzwecken benutzt;
6. entgegen § 4 Abs. 4 Nr. 3 Schilder anbringt oder Gegenstände aufstellt;
7. entgegen § 4 Abs. 4 Nr. 4 ein Tier in der Unterkunft hält oder aufnimmt;
8. entgegen § 4 Abs. 4 Nr. 5 Kraftfahrzeuge abstellt;
9. entgegen § 4 Abs. 4 Nr. 6 Veränderungen in der Unterkunft vornimmt;
10. entgegen § 4 Abs. 4 Nr. 7 Temperaturregelnde Anlagen in Betrieb nimmt;
11. entgegen § 4 Abs. 4 Nr. 8 Dritte zu Besuchszwecken länger als einen Tag aufnimmt;
12. entgegen § 4 Abs. 10 den Beauftragten der Gemeinde den Zutritt verwehrt;
13. entgegen § 5 Abs. 1 die Unterkunft nicht ordnungsgemäß reinigt und pflegt;
14. entgegen § 8 Abs. 1 den Schlüssel / die Schlüssel nicht ordnungsgemäß übergibt.

§ 17 Inkrafttreten

Diese Satzung tritt am 01.01.2021 in Kraft, gleichzeitig tritt die Satzung über die Benutzung von Obdachlosen- und Asylbewerberunterkünften vom 14.11.2016 außer Kraft.

Hinweis

Eine etwaige Verletzung von Verfahrens- oder Formvorschriften der Gemeindeordnung für Baden-Württemberg (GemO) oder aufgrund der GemO beim Zustandekommen dieser Satzung wird nach § 4 Abs. 4 GemO unbeachtlich, wenn sie nicht schriftlich innerhalb eines Jahres seit der Bekanntmachung dieser Satzung gegenüber der Gemeinde geltend gemacht worden ist; der Sachverhalt, der die Verletzung begründen soll, ist zu bezeichnen. Dies gilt nicht, wenn die Vorschriften über die Öffentlichkeit der Sitzung, die Genehmigung oder die Bekanntmachung der Satzung verletzt worden sind.

Brühl, den 19.10.2020

Der Bürgermeister:
gez. Dr. Ralf Göck

Ausbildungsplätze im Rathaus Brühl zu besetzen

Die Gemeinde Brühl bietet zum Ausbildungsbeginn 1. September 2021 einen Platz für das Einführungspraktikum im Rahmen des Studiums

Bachelor of Arts – Public Management

an. Die Ausbildung ist eine Kombination aus Hochschulstudium sowie Praxisphasen und bereitet die Studierenden auf die Arbeit im gehobenen Dienst in allen Aufgabenbereichen der öffentlichen Verwaltung vor.

Die Ausbildung, welche insgesamt 3,5 Jahre dauert, beginnt mit einem sechsmonatigen Einführungspraktikum. Der sich anschließende Vorbereitungsdienst (Bachelorstudium) gliedert sich in ein 17-monatiges Grundlagenstudium, eine 14-monatige Praxisphase sowie ein fünfmonatiges Vertiefungsstudium. Die Studienphasen sind an einer der Hochschulen für öffentliche Verwaltung in Kehl oder Ludwigsburg vorgesehen.

Nähere Informationen zum Zulassungsverfahren an den Hochschulen sowie zum Studienablauf finden Sie auf den Internetseiten der beiden Hochschulen.

Voraussetzungen für die Einstellung als Verwaltungspraktikant/in (m/w/d) sind:

- Abitur oder Fachhochschulreife
- EU-Staatsangehörigkeit
- Zulassung durch die Hochschule für öffentliche Verwaltung in Kehl oder Ludwigsburg
- Gesundheitliche Eignung

Zusätzlich stellen wir ab 1. September 2021 eine/n Auszubildenden (m/w/d) für die Ausbildung zum/r

Verwaltungsfachangestellten der Fachrichtung Landes- und Kommunalverwaltung

ein. Die Ausbildung wird in verschiedenen Bereichen der Gemeindeverwaltung durchgeführt und dauert grundsätzlich drei Jahre. Während der ersten beiden Ausbildungsjahre findet der Berufsschulunterricht an der Friedrich-List-Schule in Mannheim statt. Zur Vorbereitung auf die Abschlussprüfung besuchen die Auszubildenden im dritten Ausbildungsjahr einen dreimonatigen Vorbereitungslehrgang an einer Verwaltungsschule.

Haben wir Ihr Interesse an einer der beiden Ausbildungen geweckt? Dann freuen wir uns auf Ihre aussagekräftigen Bewerbungsunterlagen.

Diese senden Sie bitte bis zum **30.11.2020** an das BÜRGERMEISTERAMT BRÜHL, Hauptstr. 1, 68782 Brühl oder alternativ gerne per Mail (max. 5 MB) an personalamt@bruehl-baden.de.

Für Auskünfte zu den Ausbildungsplätzen steht Ihnen gerne Frau Schneider unter der Rufnummer 06202/2003-35 zur Verfügung.

Bitte beachten Sie, dass Ihnen keine Bestätigung über den Eingang Ihrer Bewerbung zugesandt wird.

Weitere Informationen über unsere Gemeinde erhalten Sie unter www.bruehl-baden.de.

Altersjubilare

24.10.	Frau Anneliese Büchler geb. Zeilfelder	80 Jahre
28.10.	Frau Theresia Barath geb. Konrad	85 Jahre

Wir gratulieren recht herzlich!



Foto: bombuscreative/Stock/GettyimagesPlus

Ende des amtlichen Teils

Für den Inhalt der in den nachfolgenden Rubriken abgedruckten Beiträge sind die jeweils einsendenden Institutionen, Parteien, Vereine und Organisationen zuständig. Die Gemeinde übernimmt für die Richtigkeit des Inhalts keine Verantwortung.



Öffentliche Einrichtungen

STADTRADELN 2020

Brühl steigert sich gegenüber dem letzten Jahr



STADTRADELN
Radeln für ein gutes Klima

In Brühl haben beim STADTRADELN in diesem Jahr 251 aktiv Radelnde 43.638 km erradelt und durch diese Aktion 6.415 kg CO₂ eingespart. „Wir freuen uns über die gute Resonanz, und danken allen Mitbürgerinnen und Mitbürgern, die zu

diesem guten Ergebnis beigetragen haben“, freut sich Bürgermeister Dr. Ralf Göck über den achten Platz im Rhein-Neckar-Kreis und eine Steigerung gegenüber dem letzten Jahr um ein Drittel. 2019 hatten 175 Radelnde genau 37.059 km erreicht.

„Mein Dank gilt auch meinen Mitarbeiterinnen und Mitarbeitern Birgit Sehls und Jochen Ungerer für die Koordinierung der Klimaschutz-Aktion und die Vorbereitung der drei Raddtouren in dieser Zeit.“ Diesmal hätten auch erfreulich viele Kinder teilgenommen und auch die Auswertung der insgesamt 27 Teams (Vorjahr 18) wird wohl einige Überraschungen bringen ...

Hallenbad Brühl



**Am Sonntag,
1. November
Allerheiligen 2020 haben
wir folgende Öffnungszeiten:**

**1. Schwimmzeit
09:00 bis 11:30 Uhr
2. Schwimmzeit
11:30 bis 14:00 Uhr**

Ticketbuchungen unter:
www.cm-access.de/Bruehlbaden

Kontakt
Tel.: 06202/72203
Hallenbad Brühl
Ormessonstraße 3
68782 Brühl

Mehr Info's unter:
www.freibad.bruehl-baden.de
oder auch auf Facebook

Bereitschaftsdienste

Notrufe

Feuerwehr/Notarzt/Rettungsdienst	112
Polizei	110
Polizeiposten Brühl, Hauptstr. 1	71282
Polizei-Revier Mannheim-Neckarau, Rheingoldplatz 4 (durchgehend)	0621/83397-0
Kreiskrankenhaus Schwetzingen, Bodelschwinghstraße	84-30
Giftnotrufzentrale Freiburg	0761/19240
Frauenhaus Heidelberg	06221/831282
Frauenhaus Mannheim	0621/744242
Hilfetelefon „Gewalt gegen Frauen“ 365 Tage, 24 h (kostenlos und anonym) www.hilfetelefon.de	0800/0116016
Telefonseelsorge	0800/1110111
Ärztlicher Akut-Dienst für Privatpatienten und Selbstzahler - PrivAD, 24h	01805/304 505*

*Kosten pro Minute aus dem Festnetz: 14 Cent

Störungsdienste

Strom

EnBW Regional AG – Regionalzentrum Nordbaden

- Zentrale Ettlingen	07243/180-0
- Störungsmeldestelle (Strom)	0800/3629477
- Beratungsservice Bezirkszentrum Schwetzingen	06202/2774-0
- Servicetelefon	0800/3629000

Gas, Wasser, Fernwärme

MVV Energie AG Mannheim

Service-Hotline	0800/6882255
Notfall-Hotline	0800/2901000

Müll

AVR Kommunal GmbH

www.avr-kommunal.de	
- Zentrale	07261/9310
- Störungen bei der Abfuhr	07261/931931

Tierärztlicher Notdienst

In dringenden Notfällen rufen Sie bitte Ihren Haustierarzt an.

Ärztliche Notdienste

Allgemeinärztlicher Notdienst Schwetzingen:

Notfallpraxis (außerhalb der Öffnungszeiten der Hausarztpraxis) in der **GRN-Klinik Schwetzingen**, (Kreiskrankenhaus)

Bodelschwinghstraße 10 Tel. 116 117
(kostenfreie Rufnummer)

Die ärztliche Notfallpraxis ist dienstbereit:

Werktag:

Montag, Dienstag, Donnerstag,
Freitag von 19.00 Uhr bis 24.00 Uhr
Mittwoch von 13.00 Uhr bis 24.00 Uhr

Wochenende:

Samstag, Sonntag, Feiertage von 08.00 Uhr bis 24.00 Uhr

Patienten können ohne Voranmeldung zu den Öffnungszeiten in die Notfallpraxis kommen!

docdirekt

Montag bis Freitag 09.00 bis 19.00 Uhr

Kostenfreie Onlinesprechstunde der KVBW von niedergelassenen Haus- und Kinderärzten (nur für gesetzlich Versicherte in Baden-Württemberg)

0711-96589700 oder docdirekt.de

Zahnärztlicher Notfalldienst

Im Facharztzentrum Mannheim, Collinstraße 11, Erdgeschoss links (gegenüber Theresienkrankenhaus, parallel zur AOK)

Wochenende:

Tag und Nacht, von Freitag, 19.00 Uhr bis Montag 06.00 Uhr

Werktags: Nacht, von 19.00 Uhr - 06.00 Uhr

Gesetzliche Feiertage:

auch tagsüber von 06.00 Uhr - 19.00 Uhr

Eine telefonische Anmeldung für die oben genannten Sprechzeiten ist nicht erforderlich!

Fachärztlicher Bereitschaftsdienst

Rhein-Neckar-Kreis in Heidelberg:

Augen-, HNO- und Kinderärzte:
116 117 (kostenfreie Rufnummer)

Apotheken Notdienst

Sa., 24.10.2020:

St.-Martin-Apotheke, Schwetzingen, Carl-Theodor-Str. 21
Tel. 06202 4860

So., 25.10.2020:

Schubert-Apotheke, Plankstadt, Schubertstr. 41
Tel. 06202 923305
Lusshardt-Apotheke, Neulußheim, Altlußheimer Str. 8
Tel. 06205 39670

Mo., 26.10.2020:

Dreikönig-Apotheke, Schwetzingen, Mannheimer Str. 1
Tel. 06202 4700

Di., 27.10.2020:

Sonnen-Apotheke, Brühl, Messplatz 4
Tel. 06202 71288

Mi., 28.10.2020:

Stadt-Apotheke, Hockenheim, Heidelberger Str. 11
Tel. 06205 4277

Do., 29.10.2020:

Luisen-Apotheke, Plankstadt, Luisenstr. 26
Tel. 06202 4727
Lusshardt-Apotheke, Neulußheim, Altlußheimer Str. 8
Tel. 06205 39670

Fr., 30.10.2020:

Mayerhof-Apotheke, Schwetzingen, Mannheimer Str. 43-45
Tel. 06202 21808

Der Apothekendienst wechselt täglich um 8.30 Uhr
Apotheken-Notdienstfinder (bundesweit):

Handy: 22 8 33 (max. 69 ct/Min/SMS)

Festnetz: 0800 00 22 8 33 (kostenlos), Internet: www.aponet.de

Kindergarten St. Michael Rohrhof

Erntedank im Kiga St. Michael

Aufgrund der Corona-Pandemie musste in diesem Jahr, wie vieles andere auch, unser traditioneller Erntedankgottesdienst für alle Kinder gemeinsam ausfallen.

Trotzdem wurde natürlich Erntedank gefeiert, nur in einer anderen Form.

Nachdem im Vorfeld mit den Kindern die Themen „Herbst“ und „Ernte“ besprochen und dazu gebastelt wurde, feierte jede Gruppe für sich am 2.10.2020 ihr eigenes kleines Erntedankfest. Dabei gab es, wie sonst im Gottesdienst auch, zur Veranschaulichung und zum Miterleben in jeder Gruppe eine Erntedankmeditation und im Anschluss daran ein gemeinsames Frühstück mit Butterbrot, Trauben und Äpfeln – den Gaben des Herbstes.

Auch wenn der Rahmen ein anderer war, waren die Kinder mit Begeisterung dabei und genossen die gemütliche Atmosphäre im Gruppenraum.



Foto: Kiga St. Michael

Jugendkunstschule

JUGENDKUNSTSCHULE

FERIENPROJEKT HERBST

mit **Andrea Tewes**

**Blätter,
Bäume,
bunte Bilder**

26. - 30.10.2020

(20 Ustd.)

9.00 Uhr – 12.00 Uhr

**Mehrzweckraum Hallenbad
(Schillerschule)**

Gebühr: 59,- €

(inkl. € 9,- Material)

25% Ermäßigung auf den Kurspreis für Geschwister



Was wäre der Herbst ohne raschelndes Laub, herabfallende Äste und feuchte Erde?

Wir experimentieren und drucken damit, mischen eigene Strukturpasten an, malen mit Acrylfarben sowie verschiedenen Hilfsmitteln und gestalten einzigartige Bilder auf Leinwand, die diese Jahreszeit lebendig werden lassen.

(für Kinder von 6 – 14 Jahren)

Persönliche bzw. telefonische Anmeldung an der Rathauspforte,
Tel.: 06202-2003-0 oder unter www.bruehl-baden.reservix.de



CORONA-REGELN BEACHTEN!



Schauen Sie sich auch die Angebote für Kinder bei der Volkshochschule an: www.vhs-schwetzingen.de/semesterprogramm/jugendkunstschule.html

Jugendhaus Brühl

Abschließende Halfpipe-Sprechstunde Do. 29. Oktober 2020 – 17:30 Uhr – Basketballplatz Brühl

Nachdem im Jahr 2019 zwei Halfpipe-Sprechstunden mit Beteiligung von Gemeindevertretern, dem Jugendgemeinderat, AnwohnerInnen, Jugendlichen und MitarbeiterInnen der Mobilen Jugendarbeit stattfanden, wurden einige Umbaumaßnahmen veranlasst. Coronabedingt traten danach erstmals andere Themen in den Vordergrund. Nichtsdestotrotz wollen wir nochmals abschließend zusammenkommen, um uns über die aktuelle Lage und die Entwicklung auszutauschen.

Auf Grund der gegenwärtigen Corona-Lage und zu Ihrem eigenen Schutz, können insgesamt max. 10 Personen am Austausch teilnehmen. Hierfür ist eine Anmeldung erforderlich. Auf dem Basketballfeld ist genug Platz, um den Mindestabstand von 1,5 Meter zu gewährleisten. Wir bitten dennoch darum, eine Mund-Nase-Bedeckung mitzubringen. Sollten Sie nicht teilnehmen können, bieten wir Ihnen die Möglichkeit Fragen oder Anmerkungen per Mail an uns zu senden.

Diese werden vor Ort besprochen.

Anmeldung und Fragen an:

jugendarbeit.bruehl-ketsch@postillion.org

Mit freundliche Grüßen

Lea Giese, Lisa Apfel, Jens Petri, Emanuel Kuderna
(Team Mobile Jugendarbeit Brühl / Ketsch)

Do. 29.10.2020

**ABSCHLIESSENDE HALFPIPE
SPRECHSTUNDE**

NACH ZWEI SPRECHSTUNDEN IM JAHR 2019 UND EINIGEN UMBAUMAßNAHMEN, WOLLEN WIR UNS ABSCHLIEßEND NOCHMAL ÜBER DIE LAGE AN DER HALFPIPE UND DEM BASKETBALLPLATZ AUSTAUSCHEN.

ACHTUNG: AUS CORONA-SCHUTZMAßNAHMEN KÖNNEN MAXIMAL 10 PERSONEN MIT VORANMELDUNG TEILNEHMEN.

17:30 UHR – BASKETBALLPLATZ / BRÜHL

FRAGEN UND ANMELDUNG: UNTER: [JUGENDARBEIT BRUEHL-KETSCH@POSTILLION.ORG](mailto:jugendarbeit.bruehl-ketsch@postillion.org)

GEMEINDE BRÜHL & MOBILE JUGENDARBEIT BRÜHL/ KETSCH

Bücherei

Tag der Bibliotheken am Samstag, 24. Oktober 2020

Der ehemalige Bundespräsident Richard von Weizsäcker hat im Jahr 1995 den „Tag der Bibliotheken“ ins Leben gerufen. Dieser Tag soll auf die 10.000 Bibliotheken in Deutschland aufmerk-

sam machen und neugierig machen auf das aktuelle Angebot der Bibliotheken.[1] An diesem Tag wird der einzige nationale Bibliothekspreis "Bibliothek des Jahres" - gemeinsam vom Deutschen Bibliotheksverband und der Telekom Stiftung Deutschland - verliehen.[2] Der diesjährige Preisträger ist die TIB - Leibniz Informationszentrum Technik und Naturwissenschaften und Universitätsbibliothek für Ihre hervorragende Bibliotheksarbeit im Bereich der strategischen Open Access-Transformation sowie für ihre Services. Der Preis ist mit 20.000 Euro dotiert.[3] Neben wissenschaftlichen Bibliotheken waren auch schon öffentliche Bibliotheken Gewinner des Bibliothekspreises wie die Stadtbibliothek Stuttgart im Jahr 2013 oder die Stadtbücherei Biberach an der Riß im Jahr 2009.[4] Im Jahr 2020 wird erstmals ein mit 7.000 dotierter Preis an Bibliotheken in kleinen Kommunen und Regionen für vorbildliche und innovative Bibliotheksarbeit (Veranstaltungsarbeit etc) verliehen.[5] Am Samstag, 24.10.2020 bietet die Commerzbibliothek (Bibliothek der Handelskammer Hamburg) und das Gebäude der „Neuen Börse“ eine virtuelle Führung um 16 Uhr unter dem Link www.hk24.de/tagderbibliotheken an. Sie erhalten bei dieser Führung auch Einblicke in sonst nicht zugängliche Bereiche der Bibliothek. Die Teilnahme ist kostenlos.

Museum & Literatur

Die Gemeindebücherei Brühl (Baden) möchte an dieser Stelle auf zwei Museums-Familien-Ausstellungen in der Nähe machen:

- Das Badische Landesmuseum (BLM) Karlsruhe zeigt von Samstag, 24. Oktober 2020 bis zum Sonntag, 25.04.2021 eine Mitmachausstellung über den „**Räuber Hotzenplotz**“ von Otfried Preußler. Die Welt von „Räuber Hotzenplotz“ wurde detailgetreu in das Räumliche übertragen. Dafür haben die Gestalter Bernotat & Co den German Design Award 2020 in der Kategorie „Fair & Exhibition“ erhalten. Tickets können online gebucht werden.[6]
- Das Junge Museum im Historischen Museum Pfalz Speyer zeigt eine „**Grüffelo**“- Familienausstellung von Samstag, 26.09.2020 bis zum Sonntag, 27.06.2021. Die Ausstellung erzählt die von Julia Donaldson verfasste und Axel Scheffler illustrierte Bilder-geschichte nach.[7] Unter dem folgenden Link <https://www.youtube.com/watch?v=D6BBzuQbbNM> liest Winfried Kretschmann die Geschichte des Grüffelo.[8]

Hinweis in eigener Sache:

Durch die Bibliotheksöffnung am Montag, 28.09.2020 werden ihre Medien **nicht mehr automatisch** verlängert. Zur Vermeidung von Mahngebühren bitten wir Sie daher regelmäßig in ihr Konto zu schauen und ggf. Ihre Medien telefonisch (06202-702983) oder per E-Mail (buecherei@bruehl-baden.de) zu verlängern.

Die Gemeindebücherei Brühl (Baden) hat in den **Herbstferien** von Montag, 26.10.2020 bis Freitag, 30.10.2020 zu den normalen Öffnungszeiten für die Ausleihe, Rückgabe und Verlängerung von Medien für die Benutzer geöffnet.

Peter Lemke wird nochmals am **Dienstag, 27.10.2020** um 16:30 Uhr in der Gemeindebücherei Brühl (Baden) vorlesen. Zu dieser Veranstaltung gibt es noch genug freie Plätze.

Bleiben Sie gesund.

[1] vgl. Deutscher Bibliotheksverband-Online (2020): Tag der Bibliotheken, zuletzt abgerufen am 20.10.2020

[2] vgl. Deutscher Bibliotheksverband-Online (2020): Bibliothek des Jahres, zuletzt abgerufen am 20.10.2020

[3] vgl. Deutscher Bibliotheksverband-Online (2020): Bibliothek des Jahres 2020, zuletzt abgerufen am 20.10.2020

[4] vgl. Deutscher Bibliotheksverband-Online (2020): Preisträger „Bibliothek des Jahres“, zuletzt abgerufen am 20.10.2020

[5] vgl. Deutscher Bibliotheksverband-Online (2020): Bibliothek des Jahres, zuletzt abgerufen am 20.10.2020

[6] vgl. Badisches Landesmuseum-Online (2020): Hotzenplotz, zuletzt abgerufen am 20.10.2020

[7] vgl. Historisches Museum der Pfalz Speyer-Online (2020): Der Grüffelo, zuletzt abgerufen am 20.10.2020

[8] vgl. Youtube-Online (2020): Der Grüffelo gelesen von Winfried Kretschmann, zuletzt abgerufen am 20.10.2020

Volkshochschule Bezirk Schwetzingen e.V.

Öffnungszeiten und Kontaktdaten:

Mo, Di, Do 9.00-12.00 und 15.00-18.00 Uhr

Mi und Fr 9.00-12.00 Uhr

Information und Anmeldung: 06202 2095-0

info@vhs-schwetzingen.de

www.vhs-schwetzingen.de

VHS-Veranstaltungen

Internet-Probleme: Homepage-Haftung

Vortrag

Montag, 02.11., 19-20.30 Uhr in der VHS

Anmeldung bis 29. Oktober

Word 2019 - Grundkurs

3 x montags, ab 02.11., 18-21 Uhr

Anmeldung bis 29. Oktober

Planen und organisieren mit Outlook 2019

Teilnahmevoraussetzung: Kenntnisstand des Kurses

„EDV-Basiswissen“

3 x dienstags, ab 03.11., 18.30-21.30 Uhr in der VHS

Anmeldung bis 29. Oktober

Hieronymus Bosch (1450-1516)

Der Garten der Lüste und der Schwetzingen Schlossgarten im Vergleich

Vortrag beim VHS-Treff

Mittwoch, 04.11., 15-16.30 Uhr in der VHS

Tageskasse

Die Dorn-Methode und Gedankenkräfte

Vortrag

Mittwoch, 04.11., 18.30-21 Uhr in der VHS

Anmeldung bis 02. November

Windows 10 - Einsteiger*innen

3 x mittwochs, ab 04.11., 14.30-16.45 Uhr in der VHS

Anmeldung bis 02. November

Excel 2019 - Workshop 1

Finanzmathematische Funktionen

Teilnahmevoraussetzung: Grundkenntnisse in Excel

Mittwoch, 04.11., 18-21 Uhr in der VHS

Anmeldung bis 02. November

Online-Seminar: Finanzen für Frauen

3 x donnerstags, ab 05.11., 19.30-21 Uhr Online zuhause

Anmeldung bis 29. Oktober

Menschenkenntnis - Dem Leben auf der Spur

Vortrag

Donnerstag, 05.11., 19-21 Uhr in der VHS

Anmeldung bis 02. November

Keine Angst vor dem PC und Internet - Teil 2

EDV-Grundwissen für Ältere mit Windows 10

Teilnahmevoraussetzung: Kenntnisstand des Kurses

„Keine Angst vor dem PC - Teil 1“ oder „EDV-Basiswissen“.

3 x donnerstags, ab 05.11., 9.30-11.45 Uhr in der VHS

Anmeldung bis 03. November

Wie Sie Ihre Selbstheilungskräfte aktivieren

Das Geheimnis von Glück und Gesundheit

Freitag, 06.11., 18-19.30 Uhr in der VHS

Anmeldung bis 02. November

Englisch - Mittelstufe B1.2

Conversation and (some) grammar

Für Teilnehmer*innen mit Vorkenntnissen

10 x freitags, ab 06.11., 10.30-12 Uhr in der VHS

Anmeldung bis 06. November

Porträtzeichnen

Für Kinder und Jugendliche von 11-16 Jahren

4 x samstags, ab 07.11., 10-11.30 Uhr in der VHS

Anmeldung bis 02. November

Foto-Spaziergang Natur 1: Hirschacker / Dossenwald

mit fachlicher Begleitung vom NABU Schwetzingen & Umgebung

Samstag, 07.11., 10-17 Uhr

Anmeldung bis 05. November



**Mitteilungen
anderer Behörden**

AVR

Wohin mit dem Laub? Die AVR Kommunal AÖR gibt Tipps zur sinnvollen Entsorgung von Herbstlaub

Der Herbst steht vor der Tür und die schönen, bunten Blätter fallen nach und nach zu Boden. Wohin aber mit dem vielen Herbstlaub? Verbrennen ist verboten, Laubbläser dürfen nur zu bestimmten Zeiten eingesetzt werden und sind aus ökologischer Sicht ohnehin bedenklich. Die AVR Kommunal gibt Tipps zum richtigen Umgang mit Herbstlaub.

Kein Komposthaufen? Kein Problem!

Wer keinen Komposthaufen, dafür aber eine BioEnergieTonne besitzt, der kann mit ihrer Hilfe liegengeliebenes Laub am schnellsten loswerden. Restmülltonne oder Grüne Tonne plus sind hingegen tabu. Zusammen mit anderen kompostierbaren Abfällen, wie Blumen, Eierschalen, Rasenschnitt, Obst- und Gemüseresten, Kaffee- und Teefiltern, kann das Laub in der braunen BioEnergie-Tonne entsorgt werden. Je Bewohner eines Grundstücks wird ein Behältervolumen von bis zu 80 Liter gebührenfrei zur Verfügung gestellt. Die Behälter werden vierzehntäglich geleert. Außerdem bietet die AVR Kommunal für private Haushalte die kostenlose Selbstanlieferung von Laub bei den AVR-Anlagen Sinsheim, Wiesloch, Ketsch und Hirschberg an.

Keine zündende Idee

Die Verbrennung von Gartenabfällen ist in den meisten Kommunen verboten. Aufgrund des hohen Feuchtigkeitsgehalts raucht brennendes Laub sehr stark und setzt Feinstaub frei - von der Geruchsbelästigung ganz zu schweigen.

Rechen statt Laubbläser

Zwar garantieren Laubbläser ein flottes Zusammentreiben der Blätter, sie erzeugen aber auch jede Menge Lärm. Deshalb dürfen sie nur zu bestimmten Uhrzeiten eingesetzt werden. Beschwerden der Nachbarn über Lärm außerhalb der erlaubten Zeiten sind quasi vorprogrammiert. Ganz zu schweigen von den ökologischen Schäden, die motorisierte Laubbläser anrichten. Dann doch lieber zum guten alten Rechen greifen, der darf auch nach Feierabend noch zum Einsatz kommen.

Liegen lassen und Gutes tun

Noch besser: einfach im Garten liegen lassen. Laub ist ein natürlicher Winterschutz für Flora und Fauna, z.B. in Form eines kleinen Haufens. Für Igel, Insekten und andere Tiere ist ein Laubhaufen ein perfekter Ort, um die kalten Wintermonate zu überstehen. Denn das Laub isoliert und bietet somit einen gemütlichen Unterschlupf. Gleichzeitig schützt die Laubschicht Beete vor Frost. Nach dem Winter wird das Laub von tausenden Lebewesen abgebaut und in wertvollen Humus umgewandelt und die Nährstoffe bleiben somit im Garten.

Gefährliche Rutschpartie

Doch so schön die vielen bunten Blätter auch aussehen, auf Wegen und Bürgersteigen wird daraus schnell eine gefährliche Rutschpartie für Fußgänger*innen und Radfahrer*innen, denn nasses Laub bildet eine rutschige Schicht. Grundsätzlich gilt, dass die Gemeinden und Stadtverwaltungen die sogenannte Verkehrssicherungspflicht tragen. Das heißt, sie müssen dafür sorgen, dass die Straßen und Gehwege gefahrlos durch die Bürger*innen genutzt werden können. Diese Pflicht kann per Satzung an die Grundstückseigentümer*innen weitergegeben werden, die diese wiederum bei vermieteten Objekten an ihre Mieter*innen weitergeben können, ähnlich wie bei der Räumung von Schnee und Eis.

Übrigens: Wer sein Laub einfach auf die Straße kehrt oder im Wald ablädt, begeht eine Ordnungswidrigkeit und muss mit einem Bußgeld rechnen.

Informationen zur Abfallwirtschaft für Brühl

Abfuhr- und Sammeltermine auf einen Blick November 2020

2-Rad-Behälter und Glasbox:

Restmüll	Biomüll	Grüne Tonne plus	Glasbox
11./25.	13./27.	4./18.	25.

Nur nach vorheriger Anmeldung (Tel. 07261/931-310) werden abgeholt:

Sperrmüll/Altholz 13./27.	Grünschnitt 4./18.
-------------------------------------	------------------------------

Elektrogeräte/Schrott und Alttextilien/Schuhe: Keine Veröffentlichung der Abfuhrtermine mehr. Der Abholtermin wird Ihnen nach der Anmeldung schriftlich mitgeteilt.



Kirchliche Nachrichten

Katholische Kirchengemeinde Brühl-Ketsch

Kontaktdaten

Pfarramt, Kirchenstr. 15, Telefon: 7601820, Fax: 7601025
www.kath-bruehl-ketsch.de
pfarramt.bruehl@kath-bruehl-ketsch.de

24.10., Samstag

15:00	Hl. Schutzengel	Taufe von Ella Klee
18:00	Hl. Schutzengel	Hl. Messe mit Ehejubilaren 2020 von Brühl und Rohrhof

25.10., SONNTAG - 30. Sonntag im Jahreskreis – Sonntag der Weltmission

Ex 22,20-26; 1 Thess 1,5c-10; Mt 22,34-40		
09:00	St. Michael	Hl. Messe (Pfr. Sauer)
10:30	St. Sebastian	Hl. Messe mit Ehejubilaren 2020 von Ketsch

27.10., Dienstag - Hl. Simon u. hl. Judas Thaddäus, Apostel

18:00	St. Sebastian	Hl. Messe
-------	---------------	-----------

30.10., Freitag

17:30	Hl. Schutzengel	Rosenkranzgebet
18:00	Hl. Schutzengel	Hl. Messe

31.10., Samstag

15:00	Hl. Schutzengel	Taufe von Elias Werling
18:00	Hl. Schutzengel	Hl. Messe

01.11., SONNTAG - Allerheiligen

Offb 7,2-4.9-14; 1 Joh 3,1-3; Mt 5,1-12a		
09:00	St. Michael	Hl. Messe (Pfr. Sauer)
10:30	St. Sebastian	Hl. Messe
14:00	St. Sebastian	Totengedenken
14:00	Hl. Schutzengel	Totengedenken

02.11., Montag - Allerseelen

18:00	St. Michael	Hl. Messe mit Totengedenken (Pfr. Sauer)
-------	-------------	---

„Wo kämen wir hin – auf neuen Wegen ...“ Sitzung des kath. Pfarrgemeinderates am 7. Oktober im Pfarrzentrum Brühl

„Wo kämen wir hin ... wenn alle sagten, wo kämen wir hin, und niemand ginge, um einmal zu schauen, wohin man käme, wenn man ginge“ mit diesem Wortspiel zu einer alten, landläufigen Redensart gestaltete Pfarrer Bertsch den zu Beginn jeder Pfarrgemeinderatssitzung üblichen geistlichen Impuls.

Die Auslegung des Schweizer Pfarrers Kurt Marti zeigte dazu interessante Perspektiven. Der im eigentlichen Sinn negativ gemeinte Ausspruch kann auch ins Positive gehend, Neugierde für neue Wege weckend, gedeutet werden.

Jahresabschluss 2019 und Haushaltsplan 2020/2021 - Finanzen

Beides erläuterten die Herren Alexander Rennert und Thomas Kehr von der Verrechnungsstelle Heidelberg mit Powerpoint-Präsentation.

Die Kirchengemeinde Brühl-Ketsch konnte ihre Aufwendungen (mit Baumaßnahmen) für das Jahr 2019 mit den Erträgen aus Kirchensteuermitteln, Klingelbeutel, Zinsen, Miet- und Pachteinahmen in vollem Umfang decken und zudem noch einen Überschuss erwirtschaften.

Dieses positive Ergebnis wird sich zukünftig allerdings nicht fortzuschreiben lassen. Die benötigten Eigenmittel für Baumaßnahmen waren, aufgrund einer sehr begrenzten Anzahl an durchgeführten Maßnahmen, sehr gering. Für die kommenden Jahre muss jedoch wieder mit einer höheren Belastung gerechnet werden, da eine Vielzahl von Baumaßnahmen, vor allem im Hinblick auf die pastorale Gebäudekonzeption, geplant sind.

Es wird daher seitens der Erzdiözese Freiburg empfohlen, die Haushaltsführung auf die derzeitige Situation anzupassen. Die Gebäudekonzeption – und vor allem auch eine optimale Nutzung der Gebäude – ist wichtiger denn je, wird allerdings durch die Corona-Schutzmaßnahmen vorerst sehr gebremst.

Die Pfarrgemeinderäte stimmten Jahresabschluss und Haushaltsplan einstimmig zu.

Der Haushaltsplan liegt zur Einsicht im Pfarrbüro Brühl in diesen Tagen aus.

Die Einführung der Umsatzsteuerpflicht in der Kirchengemeinde, wovon besonders kirchliche Gemeindefeste betroffen sind, verschiebt sich um 2 Jahre – auf dem 01.01.2023. Die Corona-Krise setzt auch hier neue Maßstäbe.

PGR-Klausur 2020 „Was Kirchengemeinde ausmacht“

Für Samstag, 17. Oktober finden sich die Räte zu einer Klausur im Pfarrheim Ketsch ein. Die Arbeitsweise im Rat, Pflichtaufgaben, auf geistliche Grundlagen besinnen, was Kirchengemeinde ausmacht, werden dabei die Themen sein. Ein ausführlicher Bericht folgt.

Weihnachten in Zeiten der Pandemie

Das Angebot der Weihnachtsgottesdienste so gut wie möglich aufrechterhalten – unter Einbezug der notwendigen Schutzmaßnahmen – dazu macht sich Pfarrer Bertsch große Gedanken. Mit einem Team aus Pfarrgemeinderäten und Verantwortlichen der musikalischen kirchlichen Gruppierungen soll ein Konzept erarbeitet werden. Neue Ideen sind dabei willkommen – aber immer mit Blick auf die realistische Umsetzung.

Die Tradition der Weihnachtsgeschenke an ehrenamtlich Tätige in der Kirchengemeinde erfährt in diesem Jahr eine Neuerung. Statt der bisherigen Aufmerksamkeiten, meist in Kalenderform, macht die Kirchengemeinde eine Spende an eine sozial tätige Institution. Mit einem Weihnachtsbrief geht besonderer Dank an die ehrenamtlich Mitwirkenden, deren Tatkraft nach wie vor hoch geschätzt wird.

Zum Abschluss der Sitzung ermunterte Vorsitzende Marianne Faulhaber die Räte zur Themensammlung für künftige PGR-Sitzungen.

M.F.

St. Martin 2020 – ohne Umzug, aber mit Laterne!

Unter diesem Motto sind alle Kinder mit ihren Laternen zu einem speziellen Martinsgottesdienst in unsere Kirchen eingeladen. Wenn auch ohne echtes Pferd, so wird es dennoch die berühmte Mantelszene zu sehen und auch Martinslieder zu hören geben. Bestimmt wird es ein farbenfrohes Bild, wenn in der abgedunkelten Kirche die Kinder ihre bunten Laternen hochstrecken. Das Licht, das die Laternen zum Leuchten bringt - es soll ein Zeichen dafür sein, dass im guten Miteinander, besonders im Teilen, das Licht von Jesus aufleuchtet. Dieses Licht dürfen die Kinder dann im Anschluss an den Gottesdienst in ihren Laternen mit nach Hause tragen.

Herzliche Einladung zur **St. Martinsfeier am 11.11. um 17:30 Uhr in der Schutzengelkirche Brühl**. (Dauer: ca. 30 Min.) Für diese Feiern bitten wir um Beachtung besonderer Hygieneregeln. Pro Kind ist nur maximal eine erwachsene Begleitperson gestattet. **Wir bitten um Online-Anmeldung bis 09.11.2020** unter Angabe von Vor- und Familienname der Kinder und Erwachsenen sowie Mailadresse oder Telefonnummer auf unserer Homepage unter der Rubrik „Aktuell“ (kath-bruehl-ketsch.de).

Wir bitten darum, während des Gottesdienstes einen Mund-Nasen-Schutz zu tragen (gilt für Erwachsene und Kinder ab 6 Jahren). Bitte beachten Sie, dass auf Grund der Corona-Vorgaben nur eine begrenzte Besucherzahl gestattet ist.

Die Kolpingsfamilie Brühl freut sich auf Sie!

Infos bei Pastoralreferent Fabian Frank (fabian.frank@kath-bruehl-ketsch.de)

Erhöhte Schutzmaßnahmen für kath. Gottesdienste

Die aktuell erhöhten, notwendigen Corona-Schutzmaßnahmen zur Ansteckungsgefahr, machen auch vor Gottesdiensten nicht Halt.

Ab sofort müssen Gottesdienstbesucher dokumentiert sein, mit Name und Anschrift, zur Kontaktnachverfolgung nach der Corona-Verordnung der Erzdiözese Freiburg.

In den Kirchenbänken liegen daher Meldezettel aus, die vom jeweiligen Gottesdienstbesucher mit Name und Anschrift ausgefüllt werden müssen. Dazu bitte eigenen Kugelschreiber mitbringen!

Selbstverständlich werden diese Daten absolut vertraulich behandelt.

Nach den Gottesdiensten werden diese Zettel eingesammelt und im Pfarrbüro über die vorgegebene Frist aufbewahrt.

Alle weiteren Schutzmaßnahmen für den Gottesdienstbesuch - Handdesinfektion, Laufwege in der Kirche beachten, Mund/Nasenschutz dabei tragen, Abstand halten – liegen in der Eigenverantwortung eines jeden und müssen mehr denn je beachtet werden!

Trotzdem – oder gerade deshalb – können wir so in der jetzigen schwierigen Zeit Gemeinschaft erleben – ein so wichtiges Element unseres Glaubens.

Ehejubilare-Gottesdienste am 24.+25. Oktober in Brühl und Ketsch

Die eingeladenen Ehejubilare dürfen sich, zusammen mit der Kirchengemeinde, auf einen besonders gestalteten Gottesdienst freuen. Mitglieder der Kantorei tragen musikalisch unter Leitung von Kantor Stefan Göttelmann dazu bei.

Leider muss der geplante Sektempfang im Anschluss aus Gründen der Vernunft und Vorsicht entfallen.

Für die kath. Kirchengemeinde Brühl-Ketsch

Pfarrer Erwin Bertsch

Marianne Faulhaber

PGR-Vorsitzende

Ökumenische Nachrichten

„Stille Kirche“ in der Schulferienwoche

Am **28.10.2020** findet **keine** Mittwochabend-Andacht statt. Doch ist unsere kleine evangelische Kirche in Brühl, Kirchenstraße, an diesem Tag von 19 – 19.30 Uhr geöffnet. Alle Menschen, die Stille suchen, unabhängig von ihrer Konfession, können in der Oase der Ruhe im Gebet neue Kraft für den Alltag finden. Natürlich müssen auch hier weiterhin alle Hygienevorschriften beachtet werden.

Ab 04.11.2020 finden dann wieder regelmäßig Mittwochabend-Andachten statt.

Mittwoch, 28. Oktober 2020:

19.00 – 19.30 Uhr – Stille Kirche

Evangelische Kirchengemeinde Brühl

Kontaktdaten

Pfarramt Brühl, Kirchenstr. 1, Telefon: 71232, Fax: 780421
 E-Mail: bruehl@kbz.ekiba.de
 Besuchen Sie unsere Homepage:
 www.evkirche-bruehl-baden.de

Das Pfarrbüro ist besetzt:

Mo., Di., Mi. 9.00 – 11.30 Uhr
 Do. geschlossen;
 Fr. 8.30 – 10.00 Uhr

Termine mit Pfarrerin Hundhausen-Hübsch (Tel. 9479529) und
 Pfarrer Demal (Tel. 72618) nach Vereinbarung.

Sonntag, 25. Oktober – 20. Sonntag nach Trinitatis – Winterzeit -

10:00 Uhr Gottesdienst im Gemeindezentrum (Demal)

-Während der Herbstferien treffen sich unsere Gruppen und Kreise nur nach Vereinbarung-

Montag, 26. Oktober

19:00 Uhr Kirchenchorprobe im Gemeindezentrum

Mittwoch, 28. Oktober

14:00 Uhr Altentreff im Gemeindezentrum
 19:00 Uhr Stille Kirche in der evang. Kirche Brühl

Donnerstag, 29. Oktober

14:00 Uhr Besuchsdienst im Gemeindezentrum

Freitag, 30. Oktober

14:30 Uhr Café Vergissmeinnicht Brühl-Ketsch
 im Gemeindezentrum

Samstag, 31. Oktober

19:00 Uhr Reformationsgottesdienst
 im Gemeindezentrum (Pfr. i.R. Bothe)

Sonntag, 1. November

Am Sonntag, den 1. November finden keine Gottesdienste statt.

Hinweis zu den Gottesdiensten im Gemeindezentrum

Bitte denken Sie daran, sich warm anzuziehen, da wir während des Gottesdienstes öfter mal lüften müssen.

Kleidersammlung für Bethel



Kleidersammlung für Bethel

durch die Evangelische Pfarrgemeinde
 Brühl

vom 27. Oktober bis 3. November 2020

Abgabestelle(n):

Ev. Gemeindezentrum

Hockenheimer Straße 3
 68782 Brühl

jeweils von 8.00 - 19.00 Uhr

■ Was kann in die Kleidersammlung?

Gut erhaltene Kleidung und Wäsche, Schuhe, Handtaschen, Plüschtiere und Federbetten – jeweils gut verpackt (Schuhe bitte paarweise bündeln).

■ Nicht in die Kleidersammlung gehören:

Lumpen, nasse, stark verschmutzte oder stark beschädigte Kleidung und Wäsche, Textilreste, abgetragene Schuhe, Einzelschuhe, Gummistiefel, Skischuhe, Klein- und Elektrogeräte.

Bitte beachten Sie, dass wir keine Briefmarken für die Briefmarkenstelle Bethel mitnehmen können!

Wir bedanken uns für Ihre Unterstützung

v. Bodelschwingsche Stiftungen Bethel · Stiftung Bethel Brockensammlung
 Am Beckhof 14 · 33689 Bielefeld · Telefon: 0521 144-3779

Die diesjährige Kleidersammlung für Bethel findet vom 27. Oktober bis 3. November im Ev. Gemeindezentrum statt. Kleidersäcke hierfür erhalten Sie im Ev. Gemeindezentrum, im Ev. Pfarrhaus Brühl und in den Kindergärten Heiligenhag und Kleine Strolche.



Nachbarschaftshilfe
 Einrichtung der ev. und kath. Kirchengemeinden Brühl

Tel.: 1 26 25 27
 Hockenheimer Straße 3
 Bürozeiten: Mo + Mi: 9.00 – 12.00 Uhr
 nachbarschaftshilfe@evkirche-bruehl-baden.de



Landeskirchliche Gemeinschaft Brühl

Gottesdienste

Sonntag, 25. Oktober

15.30 Uhr Familiengottesdienst, Predigt: Otto Lang
 Thema: 10 Gebote
 Evangelisches Gemeindezentrum

Sonntag, 01. November

18.30 Uhr Gottesdienst, Predigt: Otto Lang
 Thema: Psalmen: Zufriedenheit
 Evangelisches Gemeindezentrum



Parteien

CDU Brühl-Rohrhof

„Dinner with Shakespeare“ in Brühl

In der Hufeisengemeinde findet am Freitag, 30.10.2020 um 19 Uhr zum ersten Mal das „Dinner with Shakespeare“ statt (Sport-Pavillon, Am Schrankenbuckel 16, Brühl).

Im Hinblick auf historische Parallelen zu Epidemien im Elisabethanischen England liest CDU-Landtagskandidat Andreas Sturm zum Thema „Shakespeare, Pest und Poesie“.

Auf dem Menü steht eine Lauchsuppe mit geröstetem Whisky-Baguette, ein Cider Pork (als vegetarische Alternative: Gemüse Pie) und ein Apfel-Trifle. Eine Anmeldung ist notwendig: Tel: 06205-9799534 oder www.Dinner-with-Shakespeare.de

SPD Ortsverein Brühl-Rohrhof

Nominierungskonferenz Landtag

Die Nominierungskonferenz zur Landtagswahl 2021 findet am Samstag, den 24.10.2020 ab 15:00 Uhr in der Kurpfalzhalle Oftersheim statt. Alle SPD Mitglieder sind dorthin eingeladen.

Meldungen für Preisverleihung „Brühl blüht auf“

Das Veranstaltungsteam der Sozialdemokraten weist nochmals auf die Aktion „Brühl blüht auf“ hin. Hier können noch bis zum 31. Oktober 2020 Bilder der blühenden roten Sonnenblumen an selcuk.goek@bruehl-rohrhof.de gesendet werden, um an der Verlosung von Gutscheinen der örtlichen Gewerbetreibenden teilzunehmen.

Grüne Liste Brühl

Die nächste Altpapiersammlung der Grünen Liste Brühl e.V. findet am Samstag, 21. November 2020 von 10 - 13 Uhr statt (auf dem Messplatz Brühl hinter Lidl)

Die Sammlung wird tatkräftig unterstützt vom **Förderkreis Dourtenga**, der Erlös dient zur Realisierung weiterer Projekte für Bildung und Gesundheit in unserer Partnergemeinde in Burkina Faso.

Folgetermine sind: **19. Dezember 2020, 16. Januar 2021, 20. Februar 2021** (immer am **3. Samstag des Monats**)

Haben sie Fragen zum Thema Altpapier oder den weiteren Sammlungen?

Schreiben Sie uns an info@grueneliste-bruehl.de.

Informationen finden sie auch auf unserer Facebook-Seite Grüne Liste Brühl und der website www.grueneliste-bruehl.de



Vereine

Jahrgänge

Jahrgang 1934/35 „Weicher Kern“

trifft sich am Donnerstag, den 29. Oktober 2020, um 12.00 Uhr im „Bootshaus“ in Ketsch.

Die Eintrittskarten für den Museumsbesuch werden zurückgenommen.

„Schülertreffen“ Jahrgang 1934/35 von der Grundschule Brühl

Beim ersten Schülertreffen 1967 beschlossen ehemalige Schüler/-innen auf Grund des guten Zusammenhaltes während der Schulzeit, sich einmal im Monat zum geselligen Gespräch zu treffen. Aus den Gesprächen wurden mit den Jahren auch Radtouren, Spaziergänge und Ausflüge z.B. nach Baden-Baden ins Kurhaus und Geroldsauer Mühle organisiert. Inzwischen feierten viele ihren 85. Geburtstag und das wurde festlich gemeinsam gefeiert. Großer Dank für die Hauptverantwortlichen für den jahrelangen unermüdlichen Einsatz, diese Treffen zu ermöglichen und zu organisieren. Stellvertretend für alle Aktiven nahmen Maria Becker, Rita Montag und Hildegard Fritz einen blumigen Dank im Namen aller Anwesenden von Maria Butz entgegen. Für die Unterhaltung gab es Vorträge, besinnliche Gedanken und einen witzigen Sketch. Der Zauberer Tschidschi als Überraschungsgast sorgte für einen zauberhaften Ausklang dieses schönen Abends.

AHe



V.l.n.r.: Maria Becker, Maria Butz, Rita Montag und Hildegard Fritz
Foto: Maria Becker

Jahrgang 1947/48

Die Jahrgangsangehörigen von Brühl und Rohrhof treffen sich am Dienstag den 10.11. um 18.00 Uhr im Clubhaus der Kleintierzüchter in Ketsch.

Auf Wunsch serviert die Küche zu St. Martin einen Gänsebraten mit Beilagen, hierzu bitte anmelden Kuno Diez tel. 609339 oder kuno.diez@we.de

Deutsche Lebensrettungsgesellschaft e.V.

Schwimmabzeichenabnahme

Viele erinnern sich bei ihren Abzeichen an Sommer, Sonne und Freibad.

Wie alles im Corona-Jahr wird auch diese Abnahme nicht so sein wie sonst. Diesmal werden wir die Abzeichenabnahme im Hal-

lenbad an der Friedrichschule in Plankstadt unter kontrollierten Corona-Bedingungen durchführen. Die Termine liegen im November an einem Samstag. Im Bad gibt es keinen parallelen öffentlichen Schwimmbetrieb und alle Teilnehmer müssen sich im Vorfeld anmelden.

Also fast alles anders ..., aber die Schwimmabzeichen sind noch die gleichen! Wir werden an 3 Terminen jeweils die Schwimmabzeichen für das Seepferdchen (7.11.), Bronze (14.11.) und Silber/Gold (21.11.) abnehmen.

Die Links zur Anmeldung gibt es hier:

<https://schwetzungen.dlrg.de/news/schwimmabzeichenabnahme-128-n/>

Dr. Marc Hemberger

Gewerbeverein Brühl & Rohrhof

Herzliche Einladung zur Mitgliederversammlung

Der Gewerbeverein Brühl & Rohrhof lädt sehr herzlich ein zur letzten Mitgliederversammlung dieses Jahres am **Freitag, den 23. Oktober 2020, um 19.30 Uhr**. Die Zusammenkunft wird im **TV-Clubhaus Brühl, Wiesenplätz 2, Brühl**, stattfinden.

Die Tagesordnung umfasst folgende Punkte:

1. Begrüßung durch die 1. Vorsitzende Bianca Mückenmüller
2. Candlelight-Shopping am 26. November 2020
3. Sterneaktion 2020
4. Vorstellung unseres neuen Mitglieds Herr Stötzel, „Der Alleshelfer“
5. Ehrungen von Mitgliedern
6. Verschiedenes

Alle Mitglieder des Gewerbevereins sind herzlich eingeladen. Der Gewerbeverein freut sich auch über interessierte (Noch-)Nichtmitglieder an diesem informativen Abend. Viel Wissenswertes über den Verein, alle aktuellen Termine und Berichte finden Sie übrigens auch auf der Homepage www.gewerbeverein-bruehl-rohrhof.de und auch die Facebook-Seite des Gewerbevereins lohnt einen Besuch!

bh

Forum älterwerden

Gottesdienst für Senioren/-innen

In der Hl.-Schutzengel-Kirche in Brühl eröffnet Pfarrer Bertsch den Gottesdienst mit dem Eingangsglied „Erde singe“. Unter der Leitung von Organist Frank Meiswinkel singen die Sänger von der Schola, Peter Engels, Jürgen Gaisbauer und Franz Zorn, stellvertretend für alle Besucher die Kirchenlieder auf der Empore mit Abstand und unter Einhaltung aller Hygieneregeln. Herbst ist Erntezeit beginnt Pfarrer Bertsch in seiner Rede. Auch wenn wir hegen und pflegen, ackern und jäten, ohne Sonne und Regen, ohne den natürlichen Rhythmus der Jahreszeiten gibt es keine Ernte.

Gott der Schöpfer des Lebens schenkt uns Wachstum und Gedeihen und erinnert uns daran, dass er uns versorgt. Wenn wir in unserem Bewusstsein und in unseren Herzen dankbar leben, können wir viele Spuren Gottes in unserem Leben entdecken. Setzen wir unsere Hoffnung auf ihn, werden wir seine Gegenwart in jeder Situation unseres Lebens erfahren. Im Tagesgebet sagen wir unter anderem Danke für seine große Barmherzigkeit und seine Wohltaten. Nach der Predigt und den Fürbitten beten wir „Herr unser Gott, du lenkst den Lauf unseres Lebens. In deiner Hand liegen Gesundheit und Krankheit. Wir bringen Gebete und Gaben dar. Gib uns Kraft alles zu ertragen, was du uns schickst und wandle unsere Sorgen in Freude durch Jesus Christus unseren Herrn. Amen.“

Es ist Herbst, die Ernte ist eingebracht - Zeit innezuhalten, Danke zu sagen und zu feiern. Wir breiten nicht nur die Früchte von Feldern und Gärten vor Gott aus, auch die Früchte unseres Lebens bunte Blüten, zarte Knospen, aber auch harte Nüsse und manch eigenwilliges Gewächs. Das kostbare Brot aus schwerer Zeit, der Wein, der an manches Fest erinnert, viele Bemühungen und das

überraschende Gelingen. Wir sagen Danke, weil alles Gabe und Geschenk Gottes ist. Im Schlussgebet bitten wir u.a., dass unsere Freude fruchtbar wird in gute Taten. Es wird die Rosenkranzkönigin als Schlusslied von der Schola gesungen. Nach dem Segen verteilt das Leitungsteam unter der Leitung von Maria Becker an alle Gottesdienstbesucher passend zur Herbstzeit Äpfel und Gebäck. Diese nette Geste wäre auch beim traditionellen Herbstfest, das leider ausfallen muss, obligatorisch gewesen. Einige treue Besucher, wohnend gegenüber der Kirche im betreuten Wohnen, die nicht teilnehmen konnten, wurden persönlich mit diesem Erntedankgruß vom Team überrascht. Ein Zeichen dafür, dass auch in diesen schwierigen Zeiten gezeigt wird, wir vermissen euch und denken an euch. Auch mit Abstand kann man Freude schenken. Bleiben Sie gesund. Ihr Leitungsteam.

AHe

Chorgemeinschaft Brühl Baden e.V.

Chorgemeinschaft „Safety first“

Die Entwicklung der Corona-Situation, die Beschlüsse der letzten Ministerpräsidentenkonferenz und die neue Corona-Verordnung veranlassen den Vorstand nach dem Prinzip „Sicherheit zuerst“ zu handeln. Die geplanten Singstunden sind, nach Einschätzung des Vorsitzenden Gerd Scherer, trotz Einhaltung der gültigen Hygieneregeln zu riskant.

In dieser Corona-Bedrohung müssen zum Wohl aller Aktiven der Chorgemeinschaft persönliche Interessen in den Hintergrund treten. Nur durch **Umsicht, Vorsicht und Solidarität** kann eine schnellstmögliche Rückkehr zum Normalzustand erreicht werden.

Natürlich bedauere ich, sicher wie auch jeder Aktive, dass wir uns noch immer der Geisel Corona beugen müssen. Wir alle brauchen einen langen Atem, aber es ist ja nicht für ewig.

Aktuelle Infos immer auf unserer Homepage chorgemeinschaft-bruehl.eu

Bleiben Sie gesund und der Chorgemeinschaft weiterhin wohlgesonnen.

Gerd Scherer, Vorstand CGBB e.V.

Turnverein Brühl 1912 e.V.

Kameradschaftskreis TV Brühl

Wegen der aktuellen Coronalage findet bis auf weiteres kein Treffen mehr in diesem Jahr statt. Ebenso entfällt auch unsere Weihnachtsfeier. Bitte bleibt gesund. JS, Leiter Kameradschaftskreis.

Abteilung Handball

Favoritensieg in Nußloch

Badenliga Damen:

SG Nußloch – TV Brühl

27:23 (10:11)

Im neu angesetzten Spiel der beiden ungeschlagenen Mannschaften behielt die SG Nußloch mit 27:23 das bessere Ende für sich.

Der TV Brühl muss sich wegen der Niederlage keinesfalls grämen, weitere Pluspunkte waren beim Spitzenreiter nicht eingeplant. Anders bei den Gastgeberinnen, die mit Macht den Aufstieg auf ihre Fahnen geschrieben haben. Der selbst auferlegte Druck machte sich bei Nußloch lange bemerkbar, zumal der Sieg gegen die Brühlerinnen am seidenen Faden hing.

Die begannen allerdings auch übernervös, schenkten viele Bälle her und auch die Passsicherheit ließ zu wünschen übrig. Das nutzte die SG in der Anfangsviertelstunde redlich aus, und nur den tollen Reflexen von TV-Keeperin Ann-Kathrin Göbel war es zu verdanken, dass es lediglich 2:7 und 3:8 stand. Nußloch, 6:0 deckend, vertraute auf die schnell und kraftvoll vorgetragenen Angriffe, die die Gäste zu Beginn nur schwerlich entschärften. Eine frühe Auszeit brachte dann etwas mehr Ruhe in die Brühler Aktionen und siehe da, ein aggressiveres 5:1-Deckungsverhalten machte der SG plötzlich jede Menge Probleme. Deren erste Welle vererbte und im anschließenden Positionsspiel war die Gästede-

ckung meist Herr der Lage. Lediglich Maïke Röschel musste schon ab der 12. Minute aufpassen, um nach zwei frühen Zeitstrafen ihrem Team nicht mehr zur Verfügung stehen zu können.

Im Brühler Angriff wurde ebenfalls einiges durcheinandergewirbelt. Die Spielerinnen tauschten mehrfach ihre Plätze, um die Effektivität zu erhöhen. Das funktionierte. Brühl mit viel Kraft- und Laufarbeit ausgestattet, holte nicht nur den drohend angewachsenen Rückstand auf (9:9, 27. Minute) auf, sondern lag zur Pause selbst mit 11:10 in Front. Maïke Röschel und die erstmals nach studienbedingter Abstinenz auflaufende Lisa Naber waren zu diesem Zeitpunkt die Treffsichersten.

Die zweite Halbzeit sah bis zur 45. Minute verteiltes Spiel mit wechselnden Führungen. Dann enteilt Nußloch auf vier Treffer (20:16). Leichte Kontore nach Brühler Ballverlusten häuften sich jetzt, das Rückzugsverhalten der Gäste blieb Stückwerk, weil die Mitte nur minimalistisch abgeschirmt wurde. Diese einfachen Tore brachten der SG letztendlich den Sieg. Brühl gab natürlich nicht auf und verkürzte in der 59. Minute noch einmal auf 23:25, die Zeit lief für Nußloch, das am Ende der spannenden Partie mit 27:23 vorne lag. Die Gäste, mit einer insgesamt guten Leistung, müssen sich ihre Fehlerquote ankreiden lassen, die einen durchaus möglichen Erfolg verhinderte.

Trainerin Kerstin Siebenlist war nach dem Spiel: „zufrieden mit dem guten Spiel ihrer Mannschaft, die Anzahl der Fehler waren einfach zu groß, um hier Punkte mitzunehmen. Aber auch beim Spitzenreiter haben wir bewiesen, dass wir auch bei starken Teams mithalten können.“

TV Brühl: Göbel, Zimmermann; Li. Bühn (1), Gross (2), Henn (1), Pristl, Naber (5), Hirsch (1), Tomann (2), Handrick, Röschel (7/1), Schneider, Edelmann (4/2), Patzschke.

ako

Brühl siegt an der Bergstraße

Männer, 3. Bezirksliga, Staffel 1:

SG Leutershausen 3 – TV Brühl 2

27:28 (9:13)

Dem Aufgalopp gegen Kirchheim folgte in Leutershausen der zweite Streich. Dort siegte der TV Brühl knapp aber verdient mit 28:27.

An der Bergstraße stellten sich die Gäste als spiel- und kampfstarkes Kollektiv vor, das vor Einsatzbereitschaft nur so sprühte. Der Euphoriefunke war von der ersten Sekunde an übergesprungen und schlug sich an der schnellen Trefferquote nieder. Über 4:1, 8:2 hieß es nach 15 Minuten bereits 10:3 für den TVB. Dabei ließen sich die Gäste auch nicht von der harten Gangart der SG-Defensive beeindrucken. Deren Spielstärke war allerdings nicht endgültig gebrochen, ganz im Gegenteil. Die Hausherren beschäftigten die aufopferungsvoll kämpfende Deckung unentwegt und kamen bis zur Pause auf 9:13 heran.

Das Dagegenhalten der Gäste war auch in der zweiten Hälfte absolut notwendig. Das machten die Brühler aber exzellent. Sie hielten Leutershausen mit schönen Treffern auf Distanz (15:12, 20:15 und 25:20). Erst in den Schlussminuten, als die Hausherren alles auf eine Karte setzten, kamen sie zahlenmäßig heran.

Für mehr als den Anschlusstreffer zum 27:28 reichte es allerdings nicht mehr. Im zweiten Spiel der zweite Sieg, dazu erneut eine geschlossene Mannschaftsleistung, das kann sich sehen lassen.

TV Brühl: Kuderer; Nopper (3/1), Böhm (6), Kaufmes, Löhr (5), Stiegler, Kürschner (4), Rößler (2), Weymann (1), Röger (2), Mehler, Meyer (1), Moldenhauer (4).

ako

Handballvorschau

25.10.

11.00 Uhr	männl. D-Jugend, 2. Bezirksliga SG Brühl/Ketsch – ASG St. Leon/Reilingen/ Hockenheim 2
12.30 Uhr	2. Bezirksliga Damen TV Brühl 2 – SpVgg Ilvesheim 2
14.30 Uhr	3. Bezirksliga Männer, Staffel 1 TV Brühl 2 – SV Waldhof Mannheim 2
16.30 Uhr	Badenliga Damen TV Brühl – HG Königshofen/Sachsenflur
18.30 Uhr	1. Bezirksliga Männer TV Brühl – KuSG Leimen

Der TV Brühl weist darauf hin, dass zu den Spielen in der Schillerhalle derzeit keine Zuschauer zugelassen sind.

TV Brühl: Jahreshauptversammlung des Fördervereins der Handballabteilung

Der Vorstand des Fördervereins der Handballabteilung lädt alle seine Mitglieder zu seiner Jahreshauptversammlung am **11. November um 20 Uhr** in das TV-Clubhaus ein.

Tagesordnung:

1. Begrüßung
2. Bericht Vorstand
3. Bericht Kassenwart
4. Bericht Kassenprüfer
5. Entlastung Vorstand
6. Entlastung Kassenwart
7. Neuwahlen
8. Anträge
9. Verschiedenes

Anträge sind bis spätestens acht Tage vor der Versammlung zu stellen.

Abteilung Boule

Hardtliga-Cup

Bronze beim Hardtliga-Cup 2020

Corona hatte Anfang des Jahres schnell dafür gesorgt, dass ein normaler Wettkampf wie z.B. Liga oder Turniere dieses Jahr nicht möglich waren bzw. sind.

Als Trainingsmöglichkeit unter „Wettkampfbedingungen“ wurde der Hardtliga-Cup 2020 initiiert.

Zwei Spieler bildeten ein Team und spielten gegen ein anderes Team in einem gewissen Zeitraum auf heimischen, gegnerischen oder freien Gelände. Gespielt wurden jeweils 4 Tet's und ein Doublette in vier Vorrundenspielen.

Als Team Rhein-Neckar 8 hatten sich Patrick & Pascal hierfür angemeldet.

Nach 4 erfolgreichen Runden konnten sich Patrick & Pascal für die anschließende KO-Runde qualifizieren. Das Viertelfinale wurde knapp auf dem heimischen Platz gewonnen und die beiden zogen somit ins Halbfinale.



3. Platz Hardtliga-Cup

Foto: Pascal Bühler

Am vergangenen Sonntag wurden dann bei den Boulefreunden aus Wiesloch die Halbfinals und Finals zentral und zusammen unter Hygienebedingungen ausgespielt.

Gegen die späteren Turniersieger aus Heidelberg unterlagen die beiden Brühler im Halbfinale vom Ergebnis her zwar deutlich, jedoch spielerisch auf gleicher Höhe.

Das anschließende „kleine Finale“ gewannen die beiden dann souverän gegen ein nettes Damenteam aus der Region Mittelbaden.

Von insgesamt 72 teilnehmenden Teams des Gesamten Wettbewerbs, freuten sich beide Brühler dann dennoch über den erreichten 3. Platz und bedankten sich bei der Turnierleitung für die Idee & Umsetzung dieses tollen „Corona-Turniers“.

(pb/sk)

Fußballverein 1918 Brühl e.V.

Abteilung Leichtathletik

Trainingszeiten Winter 2020/21

Sporthalle Schillerschule, Ormessonstr. 5, 68782 Brühl:

Montag

- | | |
|-------------------|---|
| 16.15 - 17.00 Uhr | Bambini-Kinder, Jahrgang U6
Ansprechpartner: Stefan Hoffmann |
| 17.00 - 18.00 Uhr | Kinderleichtathletik, Jahrgang U8-10
Trainerin: Tamara Hoffmann, Sandra Keller und Nina Hoffmann |
| 17.30 - 19.00 Uhr | Wettkampf-Leichtathletik, Jahrgang U12
Trainerin: Sandra Scheel |
| 18.30 - 20.00 Uhr | Wettkampf-Leichtathletik, Jahrgang U14-18
Trainer: Ralf Schäfer |

Mittwoch

- | | |
|-------------------|---|
| 16.00 - 17.00 Uhr | Athletiktraining für Ballsportarten auf Anfrage
Ansprechpartner: Stefan Hoffmann |
|-------------------|---|

Freitag

- | | |
|-------------------|--|
| 16.00 - 17.00 Uhr | Kinderleichtathletik Jahrgang U8-10
Trainerin: Tamara Hoffmann |
| 16.00 - 17.00 Uhr | Wettkampf-Leichtathletik, Jahrgang U12
Trainer: Stefan Hoffmann |
| 16.30 - 18.00 Uhr | Wettkampf-Leichtathletik, Jahrgang U14-18
Trainer Ralf Schäfer |

Bitte wetterfeste Kleidung für das Freie mitbringen. Das Training kann auch in das Alfred-Körber-Stadion verlegt werden.

20.30 - 22.00 Uhr Freizeit-AH der Leichtathleten

Ansprechpartner: Werner Beck.

Gymnastikraum im Sportpavillon

Am Schrankenbuckel 16, 68782 Brühl:

Montag

- | | |
|---------------|---|
| 16.30 - 17.30 | Jedermann-Sport
Trainerin: Brigitte Müller |
|---------------|---|

Sporthalle der Jahnshule, Jahnstr. 2, 68782 Brühl:

Montag

- | | |
|-------------------|--|
| 18.30 - 19.30 Uhr | Damen-Aerobic (wird online angeboten)
Trainerin: Christine Noske,
Handy 0176 47393072. |
|-------------------|--|

Walking-Gruppe, Treff Am Schrankenbuckel 16, 68782 Brühl:

Ansprechpartner: Heinz Eberle, Tel. 06202 75364

Siehe auch www.fv-bruehl.de.

Stefan Hoffmann, Abteilungsleiter

Gesamtverein

Einladung zum Arbeitseinsatz auf dem Sportgelände

Am **Samstag, 24. Oktober 2020**, von 9.30 bis 12.30 Uhr treffen sich die Helfer zum Arbeitseinsatz im Alfred-Körber-Stadion. Sowohl das Stadion als auch der Kunstrasen sollen „winterfest“ gemacht werden, hierfür bittet unser Platzwart Heinz Weber um Unterstützung. Eingeladen sind Fußballer und Leichtathleten, welche die Anlage nutzen.

Stefan Hoffmann

Fußball

FV Brühl empfängt Srbija Mannheim

Mindestens ein Punkt wäre möglich und auch verdient gewesen. So steht der FV Brühl in der Fußball-Landesliga nach der 2:1-Niederlage in Eppelheim unter Zugzwang. Die Elf von Trainer Volker Zimmermann rutschte auf den 13. Tabellenplatz ab und trennt nur noch ein Punkt vor einem Abstiegsplatz.

Am **Sonntag, 25. Oktober**, hat der FVB heimrecht und empfängt die überraschend gut gestartete FK Srbija Mannheim. Die Serben beeindruckten am Vorsonntag mit einem Unentschieden gegen die Spitzenmannschaft aus Neckarau. Die Zimmermann-Elf dürfte gewarnt sein. Anstoß in Brühl ist um **15.00 Uhr**.

Das Spitzenspiel der Kreisklasse A zwischen der TSG Rheinau und dem FV Brühl 2 wurde wegen eines Corona-Verdachtsfalls abgesagt und wird am **Mittwoch, 28. Oktober**, um **19.00 Uhr** nachgeholt.

Am **Sonntag** um **12.30 Uhr** steht die Elf von Trainer Michael Eisenhauer vor einer Heimaufgabe, der FK Bosna Mannheim gastiert in Brühl.

vm

Jugendfußball

Nächste Liga-Spiele

TSG/Eintracht Plankstadt - A1* am Samstag um 16.30 Uhr

B1 - Spvgg 07 Mannheim am Samstag um 15.00 Uhr

B2 spielfrei

*A1: Spielgemeinschaft mit Spvgg 06 Ketsch für Saison 2020/21

B1-Junioren


FV 1918 Brühl - SC Pfingstberg-Hochstätt **2:2**

Am vergangenen spielfreien Sonntag, 18.10.2020, absolvierten die B1-Junioren des FV 1918 Brühl bei bestem Herbstwetter ein Freundschaftsspiel gegen den Landesligisten SC Pfingstberg-Hochstätt. Nach einem Gegentor in der 6. Minute stand es 0:1 für die Gäste, doch bereits in der 8. Spielminute kam durch Kristijan Martinovic der Ausgleich. Durch einen Konter kamen die Gäste in der 26. Minute erneut in Führung und beendeten die erste Halbzeit mit einem Spielstand von 1:2. Doch gleich zu Beginn der zweiten Halbzeit konnte Kristijan Martinovic erneut punkten und erzielte den Ausgleichstreffer zum 2:2. Die Brühler Mannschaft zeigte großen Einsatz, vergab aber letzten Endes einige Torchancen und konnte das Spiel nicht mehr zu ihren Gunsten drehen. Die Partie endete mit einem Endstand von 2:2. Trainer Kilic war mit der Leistung seiner Elf zufrieden, die sich sehr gut gegen den Landesligisten behaupten konnte.

Das nächste B1-Liga-Spiel steht am **Samstag, 24.10.**, um 15.00 Uhr zu Hause gegen die Spvgg 07 Mannheim an. **Die FVB B1 spielte mit:** Marius Pirron, Nikita Shokun, Marcel Faut, Fynn Wiesemann, David Eichwald, Florian Jakupi, Ben Hellkötter, Atalay Özbay, Kristijan Martinovic, Erik Himmes, Luca Arnone, Ioannis Christakidis, Amir Soueid, Fadi Soueid, Merthan Kocer, David Hochweiß. Trainer: Ömer Kilic

ÖK

C-Junioren


FV 1918 Brühl e.V.

Wir spielen Fußball – und Du?

Du bist zwischen **11-14 Jahre alt?**

Dann komm unverbindlich im Training vorbei:

Montag & Mittwoch, 16-17 Uhr
Trainer: Ömer Kilic (UEFA-B-Lizenz)
Alfred-Körper-Stadion

Jeder ist willkommen!
 Mit und ohne Vorkenntnisse.

Wir freuen uns auf Dich.
 Kontakt: 0176-42680521

www.fv-bruehl.de/c-jugend – schau doch mal vorbei!

Sportverein Rohrhof 1921 e.V.

Fußball

6. Spieltag Kreisklasse A1

Im Heimspiel gegen SV Seckenheim erwischte es die Elf von Trainer Katsch zum ersten Mal in der Saison und man musste die drei Punkte den Seckenheimer überlassen. Die Seckenheimer haben auch dieses Jahr wieder eine neue strukturierte Mannschaft und bis jetzt solide Ergebnisse in der Runde vorzuweisen. So fand sich der ein oder andere höher-klassige Spieler in der Mannschaft von Trainer Franke wieder. Die Mannschaft von Trainer Katsch war also gewarnt und agierte auch von Anfang an zielstrebig nach vorne. Dabei wurde der erste Fehler im Spielaufbau direkt bestraft, als im Mittelfeld der Ball verloren ging, ging es schnell bei Seckenheim und die erste Torchance wurde verwandelt zum 0:1 durch Makhloufi (8. Minute). Wieder mal musste die Katsch-Elf einem Rückstand hinterherrennen. Der Schock des Rückstandes war kurz zu spüren, aber immer mehr näherte man sich dem Tor der Seckenheimer an. Aber als sich dann noch in der 20. Minute der nächste Stürmer von Rohrhof, Oliver Niemirow, schwer verletzte, kam man nicht mehr zwingend vor das Tor der Gäste. So ging es mit dem Rückstand in die Pause. Nach der Pause das gleiche Bild, Seckenheim verteidigte tief und konzentriert und versuchte per Konter weitere Nadelstiche zu setzen. Die größte Chance in der zweiten Halbzeit hatte Krupp, aber der Torhüter aus Seckenheim parierte glänzend. Rohrhof fiel an diesem Tag wenig ein und es glückte auch nicht den Ball im gegnerischen Tor unterzubringen. So dass man am Ende mit leeren Händen dastand und das erste Heimspiel der Saison mit 0:1 verloren ging. Jetzt darf man sich nicht mehr so viele Patzer erlauben, um oben dran zu bleiben.

7. Spieltag Kreisklasse A1

Wie erwartet schlägt Rohrhof das Schlusslicht aus Altlußheim per Kanter Sieg mit 9:0.

Anfangs brauchte es paar Minuten bis der Knoten platzte, aber als Medina-Lopez das 1:0 in der 24. Minute erzielte, lief es für den SVR fast perfekt. Jeder Angriff wurde mit einem Torabschluss gekrönt. Dadurch erhöhte Lehr in der 28. Minute auf 2:0 und zwei Minuten später Gerling auf 3:0. Der Torhüter aus Altlußheim konnte einem echt leidtun, denn er hatte alle Hände voll zu tun, damit nicht schon zur Halbzeit ein höherer Rückstand auf dem Brett stand. Trotzdem musste er noch zwei Mal hinter sich langen als wieder Medina-Lopez in der 35. Minute per Abstauber zum 4:0 traf. Den Halbzeitstand zum 5:0 markierte der gut aufgelegt Bernard Bandrowski mit einem sehenswerten Seitfallzieher.

Die Gäste aus Altlußheim hatten nichts dagegen zu setzen und kaum eine Torchance erspielt, so dass auch mal der Torhüter Sold der Rohrhöfer in dieser Saison die Null halten durfte. Rohrhof nahm das Spiel zum Training und wechselte zur Halbzeit wild durch. Das Torspektakel ging bereits in der 49. Minute weiter, als Lehr seinen zweiten Treffer am Tag erzielte. Dann war es wieder der gutaufgelegte Medina-Lopez der erst per Kopf in der 58. und später nochmal in der 72. Minute zum 7:0 und 8:0 traf. Die Rohrhöfer ließen viele Chancen liegen und hätten zu dem Zeitpunkt bereits zweistellig führen müssen. Am Schluss traf Frumusa per Elfmeter in der 85. Minute, was auch gleichzeitig der Schlusspunkt in einer sehr einseitigen A-Klasse-Partie war zum 9:0. Alles in Allem ein weitaus verdienter Sieg auch in der Höhe. Altlußheim hätte sich über mehrere Gegentreffer nicht beschwerte dürfen.

Nächste Woche am **25.10.2020** um 16.00 Uhr geht es für die Katsch-Elf nach Neulußheim. Der Gegner hat diese Woche etwas überraschend auswärts in Oftesheim gewonnen. Was für die Männer aus Rohrhof bedeutet an der guten Leistung der letzten Woche anzuknüpfen, um weiter oben dran zu bleiben. Neulußheim wird dieses Jahr wohl wieder ein Wort um den Aufstieg in die Kreisliga mitreden wollen. Somit müssen die Rohrhöfer wieder konzentriert agieren, um weiter am Tabellenführer aus Brühl dran bleiben zu können.

Die zweite Mannschaft trifft ebenfalls auf Neulußheim deren Vertretung. Anpfiff ist in Neulußheim um 13.00 Uhr am **25.10.2020**.

Letzte Woche gab es gegen das Schlusslicht aus Altlußheim nur ein mageres 1:1. Wenn man in Neulußheim etwas Zählbares mitnehmen möchte, muss eine Leistungssteigerung her.

Siegesserie unserer E1/2 geht weiter

Auch in dieser Saison starteten unser E-Junioren erfolgreich in ihre Saisons und stehen beide nach vier Spieltagen mit der vollen Punktzahl an der Tabellenspitze.

Beide Mannschaften haben wieder das Ziel - wie in der letzten Spielzeit - ungeschlagener Staffelsieger zu werden.

Das Freundschaftsspiel gegen die E1 von der TSG Eintracht Plankstadt konnten Sie mit 22:3 auch für sich entscheiden.

Hier die letzten Pflichtspielergebnisse:

SVR E2 - FV 08 Hockenheim 2	18:1
SVR E1 - Edingen-Neckarhausen 1	7:4
SVR E2 - Edingen-Neckarhausen 2	8:3
SVR E2 - Olympia Neulußheim 1	7:2
SVR E1 - Spvgg 06 Ketsch	5:1

Auch die restlichen Jugendmannschaften sind teilweise erfolgreich in die neue Runde gestartet.

Hier zahlt sich die gute Jugendarbeit aus.



Spieler (stehend von links nach rechts beginnend): Simon Federer, Julian Weber, Devin Hartmann, Leandro Weber, Noel Sieron, Luca Kaufmann, Dear Totaj, Jonas Butz, Nick Hermann, Brandon Defazio, Tim Seidel, Liam Sturm, Max Birke, Lucas Gmelin, Ben Schwander, (Pietro Poutachidis und Leander Palausch o. Foto) Foto: SV Rohrhof

Jugendvorschau

Am Wochenende haben die vier F-Jugendmannschaften bereits wieder Pause.

Für die restlichen Jugendmannschaften stehen folgende Spiele auf dem Programm:

Heimspiel: Gartenstraße, Rohrhof

D1-Junioren - Edingen/Neckarhausen um 13.00 Uhr

D2-Junioren - spielfrei

E1-Junioren - spielfrei

E2-Junioren - spielfrei

Auswärtsspiele

SG Oftersheim 3 - E3-Junioren um 10.00 Uhr

Spvgg 07 MA 2 - E4-Junioren um 11.30 Uhr

Sonntag, 25.10.2020

TSV Neckarau - C-Junioren um 10.00 Uhr

Leichtathletik

Rohrhofer Mini-Sportler*innen sagen Danke!

Ehrenamtliches Schaffen ist einer der großen Pfeiler auf denen unsere Gesellschaft aufbaut und dennoch keine Selbstverständlichkeit.

So sehen das auch die dm-Drogeriemärkte, weshalb sie 2020 die Aktion „Jetzt Herz zeigen“ starteten, um sich bei den vielen ehrenamtlichen Helfern Deutschlands erkenntlich zu zeigen und diese bei ihrer Arbeit zu unterstützen. Bei der diesjährigen Aktion suchte sich jeder Markt einen regionalen Kooperationspartner, für den am entsprechenden Aktionstag Spenden gesammelt wurden.

Der SV Rohrhof, um genauer zu sein die Mini-Sportler des SV-Rohrhof (**Mini-Leichtathleten, Mini-Fußballer und Kinderturner**) waren bei der diesjährigen Aktion der Spendenpartner des Brühler dm-Marktes in der Mannheimer Landstraße.

Aktionstag war Montag, 28. September, was bedeutete, dass von allen Einnahmen diesen Tages 5% an den SV Rohrhof gingen.

Daher galt es im Vorfeld kräftig Werbung zu machen! Neben Aufstellern vor Ort im Markt machten wir kräftig Werbung über Facebook und natürlich auch Mundpropaganda, sodass sehr viele Brühler und Rohrhöfer Ihre Einkäufe am entsprechenden Montag erledigten.

Die Aktion entwickelte sich zu einem vollen Erfolg, sodass Leichtathletik-Abteilungsleiter Dominic Scherer, stellvertretend für alle Rohrhöfer Mini-Sportler, eine Woche später bei Frau Glockner im Brühler dm-Markt einen Scheck in Höhe von sage und schreibe 672,78 Euro entgegen nehmen konnte.

Wir freuen uns riesig über diese Spende und sagen noch einmal stellvertretend für alle Minis im Verein: vielen Dank!

Trainingszeiten

Liebe Brühler und Rohrhöfer,

die Leichtathletik-Abteilung des SV Rohrhof bietet aktuell das Training noch im Freien an. Trainiert wird auf dem Sportplatz des SV Rohrhof in der Gartenstraße 45.

Montag:

16.00 - 16.45 Uhr Jg. 2016 bis 2014, Trainer: M. Tritsch und S. Stumpf

17.00 - 18.00 Uhr Jg. 2013 bis 2012, Trainer: M. Tritsch und S. Stumpf

17.00 - 18.30 Uhr Jg. 2011 bis 2010, Trainer: A. Scherer

18.00 - 20.00 Uhr Jg. 2009 und älter, Trainer: S. Stumpf

Mittwoch:

18.00 - 20.00 Uhr Wettkampf-Vorbereitung, Trainer: S. Stumpf

Freitag:

17.00 - 18.30 Uhr Jg. 2013 bis 2012, Trainer: L. Könn und B. George

17.00 - 18.30 Uhr Jg. 2011 bis 2010, Trainer: S. Stumpf

18.00 - 20.00 Uhr Jg. 2009 und älter, Trainer: S. Stumpf

18.30 - 20.00 Uhr Freizeitgruppe Leichtathletik, Trainer: D. Scherer

Sonntag:

10.30 - 11.30 Uhr Jg. 2007 und älter, Trainer: S. Stumpf

Corona-Hinweis:

Es ist jeder herzlich eingeladen, jederzeit zum Schnuppertraining bei uns vorbeizuschauen. Aufgrund der derzeit schwierigen Lage rund um die Coronavirus-Pandemie, bitten wir jedoch vorab um eine schriftliche Anmeldung unter folgender E-Mail-Adresse: svn.stumpf@sv-rohrhof.de, um euch gegebenenfalls Informationen zum Schnuppertraining zukommen lassen zu können. Wir freuen uns auf euch!

Mit sportlichen Grüßen!

Leichtathletik-Abteilung SV Rohrhof

Gymnastik

Eltern-Kind Turnen im SV Rohrhof ...

... auch für unsere Kleinsten im Verein bieten wir viel Bewegung an. Gemeinsam mit den Eltern oder den Großeltern können die Kinder zwischen 1 und 3 Jahren donnerstags von 16.00 bis 16.45 Uhr erste Erfahrungen in der Turnhalle der Rohrhof Grundschule machen. Vom Kasten springen, Trampolin hüpfen, die Sprossenwand beklettern oder Bälle und Reifen erkunden. Das Hüpfpferd Rody, der Krabbeltunnel und das Schwungtuch sind ebenfalls beliebte Spielgeräte.

Wir haben noch Plätze frei und freuen uns auf euch. Gerne könnt ihr zum Schnuppern vorbeikommen. Momentan Corona-bedingt mit vorheriger Anmeldung.

Meldet euch bei Elke Kaiser, Handynr. 0162 9183856.

Angelsportverein 1946 Rohrhof e.V.

Frischer „Backfisch to go“ am Anglersee

Da feste Termine im Vereinskalendar des ASV Rohrhof, wie am 1. Mai, Vatertag sowie Sommer- und Fischerfest, der Corona-Pandemie zum Opfer gefallen sind, möchte es der Verein der Bevölkerung dennoch ermöglichen, in den Genuss selbstgebackener Fischspezialität zu kommen.

Hierzu wird am **24.10.2020** von 10.00 bis 14.00 Uhr frisches Zanderfilet, Kartoffelsalat und Brötchen zum Mitnehmen angeboten. Die Vereinshütte befindet sich im Weidweg 19 (gegenüber ehm. Gaststätte „Entenjakob“). Dem Infektionsschutz entsprechend wird die Einhaltung aller Hygiene- und Sicherheitsvorschriften gewährleistet. Dazu gehört leider auch, dass alle Gerichte ausschließlich zum Mitnehmen verkauft werden, ein Verzehr vor Ort ist nicht gestattet.

Der ASV Rohrhof freut sich auf Ihren Besuch und wünscht Ihnen beste Gesundheit für die bevorstehende kalte Jahreszeit.

JUH

Angelsportverein Brühl 1965 e.V.



Angelsport-Verein 1965 Brühl e.V.

Straßenverkauf



frisch geräucherte

Forellen

am Samstag

07. Nov. 2020

Vorbestellungen im Video Pub Brühl unter 06202/73066 (ab 10 Uhr)
Vorbestellungen bitte bis Montag, 02.11.2020 tätigen.

Abholung und Verkauf von 10 bis 14 Uhr im ASV-Vereinsheim am Weidweg 2.

Mitgliederversammlung

Beschlüsse und Wahlen bei der satzungsgemäß eingeladenen und beschlussfähigen Jahresmitgliederversammlung am 16.10.2020 um 18.00 Uhr im Saal des TV Brühl. Wegen der Pandemie im ersten Halbjahr konnte keine Mitgliederversammlung stattfinden.

Die Tagesordnungspunkte werden vom Vorstand und den anwesenden Mitgliedern befolgt. Der Kassier und der Gesamtvorstand werden einstimmig entlastet.

Die Mitglieder der Versammlung willigen einstimmig einer offenen Wahl zu.

Der Wahlvorstand schlägt folgende Mitglieder zur Wahl vor:

Vorstand Stefan Schäfer

Stellvertretender Vorstand Angelika Herm

2. Kassier, Heinrich Herm

Sportwart, Sascha Herm

Kassenrevisoren, Dieter Hirt und Josefine Powers

Pressewart Angelika Herm

Einstimmig werden die vorgeschlagenen Mitglieder gewählt und nehmen die Wahl an.

Der fristgerecht eingegangene Antrag von Daniel Taubert, eine/-n Familienjahresbeitrag für eine/-n passive/-n Partner/-in von 15,00€

und 1,00 € Aufnahmegebühr ab 1.01.2021 zu beschließen, wird einstimmig angenommen.

Das **Fischerfest** wird für den **3. und 4. Juli 2021** geplant, da auf den alten Termin Ende Juli die Ferien und viele andere Termine fallen und die Besucherzahlen dadurch erheblich gesunken sind. Sollte ein Fest nicht möglich sein, wird am Samstag, 3. Juli 2021, ein Verkauf von gebackenem Fisch mit Kartoffelsalat über die Straße stattfinden.

Die Familienfeier wird durch einen **Familientagesausflug** ersetzt.

Für die aktiven Angler wird ein **Tagesausflug** zu einer Fischzuchtanlage mit Angelmöglichkeit geplant.



Sonstiges

Neueröffnung „Golden Scissors“

Seit einigen Tagen gibt es in der Rohrhofer Adlerstraße 1 einen neuen Friseurbetrieb. Mit Dankesworten an die Familie und Freunde, die mit fleißigen Handwerkern zusammen den bisherigen Salon dort „in einen Traum“ verwandelt hätten sowie an Kundinnen und Kunden, die dem Salon und ihr selber die Treue gehalten hätten, eröffnete die Inhaberin Dilek Akman aus der Schulstraße ihr Geschäft. Neben Freunden, Nachbarn und Familie waren auch Vermieterin Jutta Orth und Bürgermeister Dr. Ralf Göck bei der corona-gerecht in drei Zeitblöcken stattfindenden Eröffnungsfeier dabei. Göck wünschte viel Erfolg und überreichte das Hufeisen als Zeichen der Verbundenheit der Gemeinde mit ihren Betrieben. Dilek Akman, die vorher in einem Brühler Salon angestellt war, dankte auch dem Bürgermeister und freut sich nun auf ihre neue Aufgabe als Selbständige. Termine gibt es unter Tel. 06202 5778330.



Dilek Akman und Bürgermeister Dr. Ralf Göck bei der Eröffnung
Foto: Gemeinde

Sperrmüllbörse

Mit der Entsorgung unserer Abfälle sind Umweltbelastungen verbunden. So entstehen bei der Abfallverbrennung Luftschadstoffe und Treibhausgase und für die Erweiterung der knapp gewordenen Deponieflächen wird wertvolle Landschaft verbraucht.

Geben Sie deshalb Gegenstände, die noch brauchbar sind, in Ihrem Haushalt aber keine Verwendung mehr finden, nicht gleich zum Sperrmüll. Bieten Sie kostenlos abzugebende Gegenstände zuerst in der Sperrmüllbörse an.

Angebote nimmt der Umweltsachbearbeiter unter Tel. 2003-89 entgegen.

1 Aquarium (L: 80 cm, T: 36 cm, H: 46 cm)

mit Zubehör

Tel. 01578 7113139

1 Bettrost mit Kopfteil, verstellbar (90 cm x 200 cm)

Tel. 74612

Central Kino Ketsch

Das Programm:

Freitag, 23.10.

19.30 Uhr Fragen Sie Dr. Ruth

Samstag, 24.10.

16.45 Uhr Meine wunderbar seltsame Woche mit Tess

19.30 Uhr Drei Tage und ein Leben

Sonntag, 25.10.

11.00 Uhr Scooby! Voll verwedelt

18.00 Uhr Die Dirigentin

Montag, 26.10.

19.30 Uhr Zusatzvorstellung: Über Grenzen

Donnerstag, 29.10.

19.30 Uhr Tenet

Freitag, 30.10.

19.30 Uhr Die Dirigentin

Samstag, 31.10.

16.45 Uhr Der kleine Vampir

19.30 Uhr A Nightmare on Elm Street

Sonntag, 1.11.

18.00 Uhr Tenet

Mittwoch, 4.11.

Live im Central: Schwöbel kommt!

Damit das Publikum aber nicht komplett auf Live-Erlebnisse verzichten muss, hat das Kleinkunst-Team des Kinos eine kleine aber feine Reihe mit Künstlern aus der Region initiiert. Den Anfang macht der bekannte Mannheimer Kabarettist, Schriftsteller, Sozialwissenschaftler und Bloomaul-Ordensträger Hans-Peter Schwöbel oder ganz korrekt: Prof. Dr. Hans-Peter Schwöbel. In Sachen Dialekt ist er aber vor allem Poet und ein wahrer Mundart-Artist, der es wie kaum ein anderer versteht, das Kurpfälzische zum Klingen zu bringen. Mit Witz, manchmal auch höchst kritisch und ein wenig bissig, verarbeitet er seine Wahrnehmungen in unsern swingenden Dialekt. Joana hat Texte von Hans-Peter Schwöbel vertont und erst jüngst war der Mannheimer gemeinsam mit Arnim Töpel beim „Jetzt erst Recht-Festival“ auf der Seebühne im Luisenpark dabei. Außerdem regt er immer wieder mit geistreichen Essays zum Nachdenken an. „Schwöbel kommt!“ am 4. November 2020.

Leider ist Corona-bedingt unser Platzangebot im Kino weiterhin eingeschränkt. Bitte reservieren Sie online oder nutzen Sie den Vorverkauf. Herzlichen Dank für Ihr Verständnis.

Weitere Informationen unter www.central-ketsch.de.

Viel Freude im Kino!

Neuapostolische Kirche

Gemeinde Mannheim-Rheinau

Geheugraben 10, 68219 Mannheim-Rheinau

Tel. 0621 8799578

Unsere Homepage: www.nak-ma-rheinau.de

Neben den Gottesdiensten in der Kirchengemeinde finden sonntags auch Video-Gottesdienste statt:

Als YouTube-Livestream unter <https://www.youtube.com/c/NAKSueddeutschland> oder als Telefonübertragung unter der Einwahlnummer 069 201744299.

Der Livestream kann in Deutsch, Englisch, Französisch, Spanisch, Russisch und Kroatisch sowie in der deutschen Gebärdensprache empfangen werden. Corona-Pandemie- und Infektionsschutz-Konzept: Während des Gottesdienstes ist dauerhaft eine Mund-Nasen-Bedeckung zu tragen.

Um Anmeldung zu den Gottesdiensten unter www.nak-ma-rheinau.de wird gebeten.

Sonntag, 25. Oktober

9.30 Uhr Gottesdienst

10.00 Uhr Videogottesdienst Livestream

11.30 Uhr Gottesdienst für Jugendliche, Konfirmanden, Jugendleiter und Jugendbetreuer/-innen aus dem Kirchenbezirk Mannheim-Weinheim in der Kirche in Mannheim - Moselstraße 6

Sonntag, 1. November (Allerheiligen)

9.30 Uhr Gottesdienst zum Fest Allerheiligen

10.00 Uhr Videogottesdienst Livestream

Mittwoch, 4. November

20.00 Uhr Gottesdienst

Sonntag, 8. November

9.30 Uhr Gottesdienst

10.00 Uhr Videogottesdienst Livestream

Montag, 9. November

18.00 Uhr ökum. Gedenkveranstaltung zur Reichspogromnacht an der Jüdischen Gedenkstätte/Zeyherstraße, Schwetzingen

Mittwoch, 11. November

20.00 Uhr Gottesdienst

Sonntag, 15. November

9.30 Uhr Gottesdienst

10.00 Uhr Videogottesdienst Livestream

Mittwoch, 18. November (Buß- und Betttag)

20.00 Uhr Gottesdienst zu Buß- und Betttag

Jehovas Zeugen Schwetzingen

Aufgrund der augenblicklichen Einschränkungen finden die Gottesdienste von Jehovas Zeugen in deutscher und rumänischer Sprache bis auf Weiteres interaktiv per Videokonferenz zu Hause statt.

Sonntag, 25.10.

10.00 Uhr „Cum sa ne exprimam iubirea intr-o lume nelegiuita“ (Rumänisch)

10.00 Uhr „In der schweren Zeit gerettet werden“

Jeweils daran anschließend Besprechung anhand des Wachturm-Artikels vom August: „Du hast einen Platz in Jehovas Versammlung“ gestützt auf 1. Korinther 12:12

Donnerstag, 29.10. und Freitag, 30.10. (Rumänisch)

19.00 Uhr Schätze aus Gottes Wort: Neben dem wöchentlichen Bibelleseprogramm (2. Mose 37-38) werden unter anderem die Themen behandelt: „Die Altäre der Stiftshütte und ihre Rolle in der wahren Anbetung“ und „Wie unterscheiden sich antike Spiegel von denen heute (2. Mose 38:8)?“

20.05 Uhr Es wird Kapitel 138 aus dem Buch „Jesus - Der Weg, die Wahrheit und das Leben“ besprochen: „An der rechten Seite Gottes“

Informationen zu Jehovas Zeugen finden Sie auf www.jw.org.

Impressum

Herausgeber: Gemeinde Brühl
Internet: <http://www.bruehl-baden.de>
E-Mail: buergernermeisteramt@bruehl-baden.de

Verantwortlich für den amtlichen Teil, alle sonstigen Verlautbarungen und Mitteilungen: Bürgermeister Dr. Ralf Göck oder Vertreter im Amt.

Verantwortlich für den Anzeigenteil: Klaus Nussbaum, Opelstr. 29, 68789 St. Leon-Rot

Druck und Verlag: Nussbaum Medien St. Leon-Rot GmbH & Co. KG, Opelstr. 29, 68789 St. Leon-Rot, Tel. 06227 873-0
Internet: www.nussbaum-medien.de

Anzeigenberatung: K. Nussbaum Vertriebs GmbH, Opelstr. 29, 68789 St. Leon-Rot, Tel. 06227 5449-0, Internet: www.knvertrieb.de

Zuständig für die Zustellung: G.S. Vertriebs GmbH, Josef-Beyerle-Str. 2, 71263 Weil der Stadt, Tel. 07033 6924-0, E-Mail: info@gsvertrieb.de
Bürozeiten: Mo. – Mi., Fr. 8 – 17 Uhr; Do. 8 – 18 Uhr; Sa. 8 – 12 Uhr
Zusteller: www.gsvertrieb.de

Bildnachweise:
© Fotos Rubrikenbalken: Thinkstock

Nachhaltigkeit

Papier
Das eingesetzte Papier ist aus deutscher Produktion (Augsburg/Bayern). Es besteht zu ca. 75 % aus Altpapier. Der verwendete Holzschliff wird aus Durchforstungsholz von nachhaltig bewirtschafteten Wäldern gewonnen.

Energie

Wir verwenden zu 100 % zertifizierten Strom aus Wasserkraft und vermeiden damit Umweltauswirkungen – keine CO₂-Emission, kein radioaktiver Abfall.

Mehr Informationen:
www.nussbaum-medien.de



Anbieter der Woche

Eisen Schmitt

📍 74889 Sinsheim

Eisen & Bauelemente, Beschläge, Werkzeuge und Befestigungstechnik

Bereits in dritter Generation berät dich das Familienunternehmen rund um Blech, Stahl, Alu, Edelstahl oder Profile.

Das umfangreiche Sortiment reicht von Bauelementen, Werkzeugen und Eisenwaren über Elektrowerkzeuge bis hin zu Beschlägen.

Hier findest du Türen, Fensterbänke, Antriebe, Akku-Geräte, Schweißgeräte, Schlösser, Scharniere, Leuchten und vieles mehr. Das sachkundige Team berät dich freund-

lich und mit viel Fachwissen und hilft dir, genau das zu finden, was du benötigst. Hier wird jeder entsprechend seiner Anforderungen fündig.

Vertreten sind top Marken wie Festool, Fischer, Gesipa, Novoferm, Renz, Gedore und viele weitere. Vom Gartenzaun und Garagentor bis hin zum Briefkasten hat der Fachmarkt alles im Programm. Der Schlüsselservice fertigt dir innerhalb weniger Minuten die gewünschten Schlüsselkopien an.



58,50 € **DEAL**
49,95 €
5 % Cashback

Abus
Scharnierseitensicherung FAS 101



37,10 € **DEAL**
29,95 €
5 % Cashback

Karcher
Edelstahl-Drückergarnitur RHODOS



490,00 € **DEAL**
369,00 €
5 % Cashback

Wilka
Elektronikzylinder easy 2.0 mit IP67



124,77 € **DEAL**
109,00 €
5 % Cashback

Heibi
Briefkasten #43835-039

Preisangaben inkl. MwSt., zzgl. eventueller Versandkosten

Diese und viele weitere Angebote auf:

kaufinbw.de/eisen-schmitt ▶

Gemeinsam Heimat stärken.
kaufinBW ist ein Produkt von





**Rollladen + Tore
Sonnenschutz**

FACKEL

Fackel GmbH
Gewerbepark Hardtwald 5
68723 Oftersheim
Tel. 06202 576052
Fax 06202 576054
www.rollladen-fackel.de

- Rollläden aus Kunststoff, Aluminium und Holz
- Markisen und Jalousien
- Rolltore und Rollgitter
- Textile Außenbeschattungen
- Motorisierung von Rollläden und Markisen
- Insektenschutzgitter
- Plissees und Flächenvorhänge
- Rollos und Vertikallamellen
- Neubespannung vorhandener Markisen
- Reparaturen und Instandsetzungen



**Im Notfall 24 h
telefonisch erreichbar**

Pflegedienst Triebskorn gGmbH - Ihr Dienst für häusliche Altenpflege und Krankenpflege

- Grund- und Behandlungspflege
- Palliativpflege, Demenz-Betreuung
- Mobile Beratungen
- Betreutes Wohnen
- Zertifizierte Wundversorgung
- Versorgung mit Pflegehilfsmitteln

Viele Menschen möchten im Alter, bei Krankheit oder Behinderung in ihrer vertrauten Umgebung wohnen. Wir helfen ihnen dabei - mit unserer langjährigen Erfahrung im Pflegedienst und einem qualifizierten Personal.

Bürozeiten Mo-Fr 9.00-13.30 Uhr. **Tel:** 0 62 02 / 70 29 61
Sprechzeiten jederzeit nach telefonischer Vereinbarung. **Mail:** info@pflagedienst-triebskorn.de
Web: www.pflagedienst-triebskorn.de

Mannheimer Straße 1, 68782 Brühl ■ Hildastraße 9, 68775 Ketsch

**SANITÄR UND
SCHWIMMBADTECHNIK**

GAS-, WASSERINSTALLATIONEN



Beratung · Installation · Kundendienst · Wartung

Meisterbetrieb **Michael Rößler**
Werkstatt und Verkauf:
Mannheimer Straße/Ecke Breslauer Straße · 68775 Ketsch

Unsere Öffnungszeiten:

Montag: geschlossen
Dienstag - Samstag 9:00 - 13:00 Uhr
Donnerstag + Freitag: 15:00 - 18:00 Uhr

Tel. 06202 608068 oder 0170 8009679 · Fax 06202 608069 · www.badewelt.de

BEILAGENHINWEIS

Teilen dieser Ausgabe liegt ein Prospekt der folgenden Firma bei:

EURONICS XXL Spiess Elektro Markt GmbH

Wir bitten um freundliche Beachtung.

TRAUER

Brühler Bestattungsinstitut GREDEL**Brühl, ☎ 7 15 28 (Inhaber BVS Gaa & Co. Schwetzingen)**

Jederzeit erreichbar, auch abends und an Sonn- und Feiertagen • Fachkundige Beratung • Erledigung der Formalitäten bei allen Ämtern, Krankenkassen und Versicherungen • Textliche Gestaltung von Todesanzeigen, Danksagungen und Trauerdrucksachen • Überführungen von und nach allen Orten • Säрге, Sterbewäsche und Urnen in vielen Ausführungen und allen Preislagen • Bestattungsvorsorge zu Lebzeiten

BESTATTUNGEN

Tel.: 0 62 02 - 970 38 48

www.bestattungen-seitz.de

Tag und Nacht für Sie erreichbar!

Seitz
Ihr Trauerfall in guten Händen.

BRÜHL • Mannheimer Str. 41

*E*ine Stimme, die uns vertraut war, schweigt. Ein Mensch, der für uns da war, lebt nicht mehr.
Was uns bleibt sind Dank und die Erinnerungen an viele schöne Stunden.



STRAUB
BESTATTUNGEN
TRAUERFLORISTIK

Bestattungsvorsorge entlastet die, die bleiben.

Wir sprechen mit Ihnen.

STRAUB BESTATTUNGEN
Wildemannstraße 15 · 68723 Schwetzingen
Schwetzinger Str. 4 · 68723 Plankstadt
Mannheimer Str. 90 · 68723 Oftersheim

☎ **06202 - 12031**
www.straub-bestattungen.de

BESTATTUNGSINSTITUT G m b H
ALEXANDER KLEIN

Menschlich • Individuell • Fachlich

selbstbestimmt
„Im Leben und auch bei meiner Bestattung.“
Jetzt eigene Bestattungsvorsorge abschließen!

Schubertstraße 37
69214 Eppelheim
06221 / 76 33 50

Dreieichenweg 1
68723 Oftersheim
06202 / 970 45 35

Im Trauerfall 24h erreichbar | www.best-klein.de

RAPP

Natur-, Kunststein u.
Grabdenkmäler GmbH

Heidelberger Str. 11 - 13
68775 Ketsch
Tel.: 0 62 02 / 6 16 92
Fax 0 62 02 / 6 88 70

Bleibende Werte in Stein

Treppenbeläge
Bodenbeläge

Fensterbänke
Küchenarbeitsplatten

Waschtische
Wohnzimmertische

Grabanlagen

BESTATTUNGEN Rathmann

Familientradition seit 1968

- Sterbevorsorge
- Beisetzung auf allen Friedhöfen

Im Rheinfeld - Am Friedhof Rohrhof • 68782 Brühl
Telefon 06202 65261

www.bestattungen-rathmann.de • 24 Std. für Sie erreichbar

TRAUER

In Liebe und Dankbarkeit haben wir Abschied genommen von

Sonnya Floeter

geb. Dattinger
* 15.06.1947 † 29.09.2020

Im Namen aller Angehörigen
Jürgen Floeter

Auf Wunsch der Verstorbenen fand die Beisetzung
im engsten Familienkreis statt.

Für die vielen Beweise herzlicher Anteilnahme
sagen wir auf diesem Weg Danke.

Brühl-Rohrhof, im Oktober 2020

Das Schönste, was ein Mensch hinterlassen kann,
ist ein Lächeln im Gesicht derjenigen,
die an ihn denken.

o. V.

Danke

all denen, die meiner Mutter, meiner Schwiegermutter
und unserer Oma

Ingeborg Held

im Leben Freundschaft und Achtung schenkten,
sich in stiller Trauer mit uns verbunden fühlten
und ihre Anteilnahme in so vielfältiger
Weise zum Ausdruck brachten.

Besonderer Dank gilt:
dem ambulanten Pflegedienst des B&O
für die liebevolle Betreuung und Pflege,
Herrn Dr. Schnepf und seinem Praxisteam für die gute
ärztliche Versorgung sowie
Herrn Pfarrer Lorenz Seiser für seine einfühlsamen und
wohltuenden Worte bei der Trauerfeier.

**Hans und Bärbel Held
mit Christopher und Alexander**

Mannheim, im Oktober 2020



Foto: iizy7115ped/Getty Images Plus

*E*ine Stimme, die uns vertraut war, schweigt. Ein Mensch, der für uns da war, lebt nicht mehr.
Was uns bleibt sind Dank und die Erinnerungen an viele schöne Stunden.

kauf in BW

Heimatliebe

Heimische Produkte.
Made in Baden-Württemberg.

Jetzt Produkte lokaler Anbieter entdecken,
online bestellen und liefern lassen.



Die Stuttgarter Pralinespezialität
Stuaegerder Roßbolla, 250 g
Pralinen mit Nugatfüllung, Vanille-Gebäck, Edelbitter- und Vollmilch-Schokolade. Feinster Nussugat mit dunkler Kuvertüre überzogen, wird mit 3 Gebäckpunkten (halbe Wibeleg) belegt. Als krönender Abschluss dient eine dünne Schicht Edelvollmilch-Kuvertüre.

von **Confiserie Spieth**
73207 Plochingen

18,90
2% Cashback



Kult AG
Pappuhr Mini-Classic Piz Palù
Top Design trifft Funktion, Präzisionsuhrwerk von Engstler Germany, Handarbeit aus Deutschland, stabile Buchbinderpappe, bedruckt und schutzlackiert, kinderleichter Aufbau. Maße: 16 cm (Breite) x 24 cm (Höhe) x 5 cm (Tiefe), Pendellänge 13 cm

von **Kult AG**
76571 Gaggenau

ab **19,90**
2% Cashback



Applaus Stuttgart Dry Gin
DRY GIN – 0,5l – 43 Vol.
Manege frei! Im eleganten Look der 1920er Jahre kommt Stuttgarts famoser Premium Gin daher. Der Gin besticht durch den typischen Wacholdergeschmack, gepaart durch eine Vielfalt an Kräutern wie Ingwer, Muskatnuss und Koriander.

von **DQUADRAT**
71634 Ludwigsburg

36,90
3% Cashback



MB-DESIGN Schmuckherstellung
Damen-Armband: Mondstein mit einem Silberblatt (Silber 925)
Ein bezauberndes Armband aus wunderbar zarten Mondsteinperlen - der Mondstein ist ein Heilstein und ist besonders geeignet für Frauen. Längen: 17-20 cm

von **MB-DESIGN Schmuckherstellung**
71254 Ditzingen

41,00
4% Cashback



Lignarius Wood Art
Servier- und Vesperbrett-Set, Echtholz, 5-teilig
Unser Servier- und Vesperbrett-Set aus wunderschöner Esche aus der Region macht dein Vesper zu einer geselligen Runde. Handgefertigt. Größe Servierbrett: 620 x 200 x 20 mm Größe Vesperbrett: 280 x 16 x 20 mm

von **Lignarius Wood Art**
73614 Schorndorf

99,00
1% Cashback



Schwarzwald-Lab
Day Fighter – UV-Sterilisierungsbox und 10 W Fast Charge (kabelloses Laden)
Der Day Fighter ist nicht nur ein kabelloses Ladegerät für Mobiltelefone im Fast Charge Mode, sondern auch eine Desinfektionsbox und eine Aromatherapie für kleine Gegenstände.

von **Schwarzwald-Lab**
75233 Tiefenbronn

69,99 **DEAL**
59,99
5% Cashback



eMKA-Fachmarkt für Naturböden
Kork-Handtasche Alessia
Maße ca. 300 x 115 x 32 mm

von **eMKA-Fachmarkt für Naturböden**
78628 Rottweil-Neufra

46,90
2% Cashback



Heckengäu-Brennerei
Sloe Gäu Gin
Ein Schlehenlikör auf Basis des 44VIER London Dry Gin. Gin-Geschmack gepaart mit Schlehen. Die leicht bitter-herbe Note der Schlehen wird durch den würzigen Gin ergänzt und ergibt eine wunderbar, sanft-süße Spirituose. Perfekt pur auf Eis oder als Longdrink.

von **Heckengäu-Brennerei**
75391 Gechingen

ab **6,00**
5% Cashback



Greenomic
Gewürzmischung Bruschetta
Zubereitung: Mit etwas warmen Wasser übergießen, ziehen lassen und mit Olivenöl verrühren. Zutaten: Tomate, Knoblauch, Oregano, Basilikum, Zwiebel, Salz, Zucker, Chiliflocken Inhalt: 50 g

von **DQUADRAT**
71634 Ludwigsburg

9,29
3% Cashback



Schwarzwald-Lab
Tea 2 Go, 480 ml
Gesundheit für den Arbeitsplatz - Die Schwarzwald-Lab Edition Teeflasche überzeugt durch ein extrem edles und modernes Äußeres. Sie besteht aus hochwertig verarbeiteten, doppelwandigem Glas und der Deckel aus natürlichen Bambus. 100% dicht und auslaufsicher.

von **Schwarzwald-Lab**
75233 Tiefenbronn

28,00
5% Cashback

Nur solange der Vorrat reicht. Produkte können von Abbildung abweichen. Preisangaben inkl. MwSt. zzgl. eventueller Versandkosten



kaufinBW ist ein Produkt von Nussbaum Medien
mit Betrieben in Weil der Stadt · St. Leon-Rot
Bad Rappenau · Rottweil · Ebersbach an der Fils · Horb

www.nussbaum-medien.de

www.kaufinbw.de/heimatliebe



PFLEGE



**PHYSIOTHERAPIE
AUCH BEI IHNEN ZU HAUSE**

- Krankengymnastik (mit und ohne Gerät)
- Manuelle Therapie
- Osteopathie
- Rückenschmerztherapie
- Manuelle Lymphdrainage
- Triggerpunktbehandlung
- Kinesiologie-Tape
- Klassische Massagetherapie
- Wärmebehandlung mit Fango und Infrarotlicht
- Kältebehandlung
- Elektrotherapie
- Therapeutischer Ultraschall
- Hausbesuche

Mannheimer Landstraße 25
68782 Brühl

Telefon: 06202-708-803
www.bo-seniorenzentrum.de

VERSCHIEDENES

Sehr geehrte Damen und Herren,

heute möchte ich Sie darüber informieren, dass ich **ab dem 15.10.2020** als Nachfolger des Kollegen Benjamin Ettner vom Landratsamt Heidelberg zum bevollmächtigten Bezirksschornsteinfeger ernannt wurde.



Ich bin für die Feuerstätten-schau und die Abnahme von Feuerstätten sowie bei Fragen zum Thema Energieeinsparverordnung **Ihr Ansprechpartner vor Ort**. Seit 25 Jahren übe ich den Beruf des Schornsteinfegers aus, seit 16 Jahren als Meister des Handwerks. Ich bin verheiratet und habe zwei Töchter. **Ich freue mich auf eine gute und vertrauensvolle Zusammenarbeit mit Ihnen.**

Neben dem Wechsel Ihres Schornsteinfegers haben sich in den letzten Jahren Veränderungen in Bezug auf das Handwerk, die Verordnungen und Ihre Verantwortung als Eigentümer ergeben. Wenn Sie es wünschen, werde ich Sie beim nächsten Besuch genauer informieren.

Wie von meinem Vorgänger gewohnt, melde ich mich für die notwendigen Arbeiten rechtzeitig bei Ihnen an. Für weitere Fragen, Wünsche oder Anregungen stehen mein Partner, Schornsteinfegermeister Timo Foitzik, und ich Ihnen gerne zur Verfügung.

Mit freundlichen Grüßen

Ihr bevollmächtigter Bezirksschornsteinfeger

Jörg Kretzler

Brahmsstr. 10 • 68794 Oberhausen-Rheinhausen

☎ 0152 - 24274272

Kretzler@k-fkaminfeger.de



Foto: Andrey Popov / iStock / Getty Images Plus



WER WIRBT, GEWINNT IMMER!

**Online Kleinanzeigen
buchen ganz leicht gemacht**

Mit unserem Online-Kleinanzeigentool ist es nun kinderleicht für Sie, private Kleinanzeigen zu den unterschiedlichsten Anlässen zu schalten.

Freudige Ereignisse aus dem eigenen Leben wie z.B. die Hochzeit, die Geburt des Kindes oder der runde Geburtstag der Oma können mit einer Anzeige im Amts- oder privaten Mitteilungsblatt verkündet werden.

Unter **www.nussbaumkleinanzeigen.de** stehen Ihnen rund um die Uhr liebevoll gestaltete Mustervorlagen in Schwarz-Weiß und Farbe zur Verfügung, die Sie nach Ihrem eigenen Geschmack umgestalten können.



www.nussbaum-medien.de

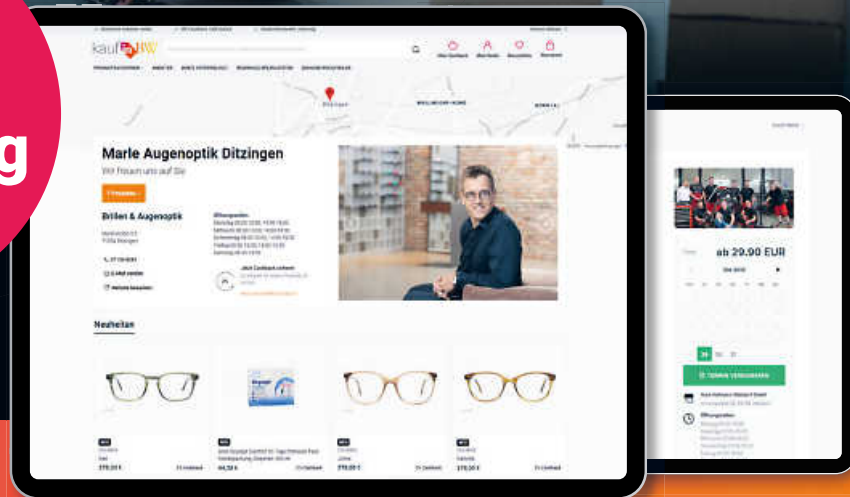
Ein Produkt von



Jetzt einfach und schnell online verkaufen

Mit kaufinBW, die digitale Heimat für lokale Unternehmen aus Baden-Württemberg.

Jetzt von
5.000 €
Förderung
profitieren!



kaufinBW

Onlineshop • Unternehmensprofil • Terminbuchungstool

Gutscheinverkauf • Online-Marktplatz • Cashback • Print- & Onlinewerbung

Getreu unseres Mottos „Heimat stärken“ haben wir von Nussbaum Medien für Sie ein passendes Paket für die kurzfristige und vielseitige Digitalisierung Ihres Unternehmens entwickelt. Mit kaufinBW können Sie Ihre Produkte und Dienstleistungen online anbieten und ausliefern und sind über Ihre Ortsgrenzen

hinaus rund um die Uhr sichtbar. Sie profitieren zudem von der hohen Reichweite aus Lokalzeitungen der Nussbaum Medien und digitalen Medien. Lassen Sie sich jetzt individuell beraten.

Gemeinsam stärken wir die Heimat.



Jetzt starten

partner.kaufinbw.de ▶



VERANSTALTUNGEN

Nussbaum Stiftung
Neujahrskonzerte 2021

ABGESAGT


Neujahrskonzert St. Leon Rot
 Samstag, den 09.01.2021

Neujahrskonzert Bad Rappenau
 Sonntag, den 10.01.2021

 **NUSSBAUM**
 Stiftung

www.nussbaum-stiftung.de

GEBURTSTAG



Ab 40

ist es unsere Pflicht,
 all den Blödsinn zu machen,
 für den wir mit 20
 nicht die Kohle hatten!

Alles Liebe & Gute zu Deinem Geburtstag
 wünschen

Mama & Papa
 Deine Schwester Karin & Familie




Foto: numismarty/iStock/Thinkstock

IMMOBILIEN-VERKÄUFE

**Wohnquartier
 Adlerhof**

*In Schriesheim, Landstraße 40 entsteht
 EIN MODERNES MEHRFAMILIENHAUS*



- ✓ 17 Eigentumswohnungen
- ✓ 1-4 Zimmer
- ✓ Wohnflächen von ca.
 49 m² – 125 m²
- ✓ 4 Maisonette-Wohnungen
- ✓ Ausreichend PKW-Stellplätze
- ✓ Jede Wohnung mit Terrasse
 oder Balkon

VERTRIEBSSTART +++ VERTRIEBSSTART +++ VERTRIEBSSTART +++ VERTRIEBSSTART +++ VERTRIEBSSTART

<p>VERTRIEB</p> <p> Kraichgau Immobilien</p> <p>www.kraichgau-immobilien.de</p>	<p>IHR ANSPRECHPARTNER</p> <p> Armin Weller Schloßstraße 16-18, 74918 Angelbachtal Telefon 07265 91540-180 weller@kraichgau-immobilien.de</p>	<p>BAUTRÄGER</p> <p>P. Ujjobbagy Immobilien GmbH Borker Straße 2 45731 Waltrop</p>
--	---	---

OLINGDESIGN

Große attraktive Nussbaum Club MONATSGEWINNSPIELE

auf www.lokalmatador.de/vorteilsclub/gewinnspiele

Jeden
Monat
gewinnen



Im November 25 x 1

Museums-PASS-Musées-Monatspässe gewinnen*

Lösungswort: Museumspass-2020

Beginn: ab 02.11.2020

Teilnahmeschluss: Sonntag, 29.11.2020

Hier geht's zum Gewinnspiel:

www.lokalmatador.de/webcode/vorteil-667

*Der Museums-PASS-Musées gewährt Ihnen einen Monat lang freien Eintritt in 335 Museen, Schlösser und Gärten in Deutschland, Frankreich und der Schweiz.



Im Dezember 25 x 50€

REWE Geschenkkarten gewinnen

Lösungswort: REWE Geschenkkarte

Beginn: ab 30.11.2020

Teilnahmeschluss: Sonntag, 20.12.2020

Hier geht's zum Gewinnspiel:

www.lokalmatador.de/webcode/vorteil-667

*Die REWE Geschenkkarte ist wiederaufladbar. Bei Verlust wird die Karte nicht ersetzt. Die REWE Geschenkkarte kann zum Kauf von Waren in allen REWE Märkten eingesetzt werden. Eine Verzinsung des Guthabens findet nicht statt. Eine Barauszahlung des Guthabens ist nicht möglich. Das Guthaben verfällt bei Nichtnutzung nach 3 Jahren.



Im Januar 25 x 50€

ROSSMANN Gutschein-Karten gewinnen*

Lösungswort: ROSSMANN-Gutschein-Karte

Beginn: ab 04.01.2021

Teilnahmeschluss: Sonntag, 31.01.2021

Hier geht's zum Gewinnspiel:

www.lokalmatador.de/webcode/vorteil-668

*Die Gutschein-Karte kann in allen ROSSMANN-Filialen ausschließlich gegen Ware eingelöst werden. Teileinlösungen sind möglich, der Restwert verbleibt auf der Karte. Bei Verlust der Gutschein-Karte ist kein Ersatz möglich.

Teilnahmebedingungen für alle 3 Gewinnspiele

- 1 Gehen Sie auf den jeweiligen Gewinnspiel-Link
- 2 Klicken Sie auf den Button „Mitmachen und gewinnen“
- 3 Registrieren Sie sich durch Anklicken des Button „Jetzt registrieren“ für die NussbaumID
- 4 Füllen Sie im Anschluss Ihrer Registrierung das Formular aus um am Gewinnspiel teilzunehmen

Die Gewinner/-innen und andere Gewinnspiele finden Sie ebenfalls auf www.lokalmatador.de, zudem werden Sie über Ihren Gewinn schriftlich benachrichtigt. Ausgeschlossen von der Teilnahme sind Personen unter 18 Jahren sowie Mitarbeiter des Verlages und deren Angehörige. Die Teilnahme ist pro Person nur einmal möglich. Weitere Teilnahmebedingungen und sonstige Hinweise zu Gewinnspielen finden Sie unter: www.lokalmatador.de/vorteilsclub/teilnahmebedingungen.

IMMOBILIEN

IMMOBILIE VERKAUFEN? WIR MACHEN'S EINFACH!

IMMOBILIENBEWERTUNG MIT DEM PROFI –

Durch uns erhalten Sie eine ausführliche Bewertung Ihrer Immobilie, und das kostenfrei!

Werden Sie Franchise-nehmer und profitieren Sie von unserem Erfolgsmodell!



WIR HABEN IN DER REGION STUTTART

- die meisten Verkäufe
- die meisten Mitarbeiter
- die meisten Immobilien im Portfolio

WIR BIETEN IHNEN

- einen eigenen Ankauf*
- eine Verkaufsgarantie

*vorbehaltlich einer internen Prüfung.

NR. 1
in Stuttgart
& Umgebung

Bekannt aus der Fernseh-Werbung bei RTL + NTV

Deutschlandweit Immobilien gesucht!

Königskinder Immobilien GmbH – auch in Ihrer Nähe! www.koenigskinder.de, info@koenigskinder.de

Info-Telefon: 0800 5 800 200

Haussanierung - Teil 2 -

Ob eine Sanierung Ihres Hauses sinnvoll ist, hängt von ihrer Energiebilanz ab. Die **Energiebilanz** ist eine detaillierte Aufstellung aller Wärmeverluste und -gewinne eines Hauses. Nur falls diese deutlich geringer ausfällt als der aktuelle technische Standard, lohnt sich die Sanierung.

Eine Sanierung steigert den **Wert Ihrer Immobilie**. Doch ob Sie Ihre Immobilie am Markt gewinnbringend verkaufen können, hängt von

vielen Faktoren ab, z. B. der Lage. Bevor Sie mit einer Sanierung viel Geld in das Haus investieren, sollten Sie sich auch überlegen, wie lange Sie selbst noch in der Immobilie wohnen wollen oder können (ziehen Sie ggf. eine Sanierung zur Barrierefreiheit in Betracht).

- Fortsetzung erfolgt KW 45 -

Wenn alles passen soll, dann verkaufen Sie Ihre Immobilie mit uns!

ENGEL & VÖLKERS
Kontakt: ☎ 06202 945 19010 ✉ schwetzingen@engelvoelkers.com

VERMIETUNG

3 ZKB ca. 80 m² im EG

mit großer Terrasse, Nachtspeicherheizung, Energieausweis liegt in Kürze vor. Keine Haustiere. KM 600 € + NK + 2 MM Kauton in Brühl (Zentrum) ab sofort zu vermieten.

☎ Tel.: 06202 77045

Fragen zur Zustellung
Ihres Mitteilungsblattes:
07033 / 69 24-0

www.nussbaum-lesen.de



STELLENGESUCHE

Biete stundenweise

Seniorenbetreuung. Nachmittags und abends, auch am Wochenende. 016091333277

Seniorenbetreuung

Ich suche auf diesen Weg eine Arbeit im Bereich Altenbetreuung, Demenz, im privaten Bereich. Meine Kenntnisse habe ich mir unter anderen auch bei der Sozialstation erworben. Ich möchte gerne mit viel Liebe und Zuneigung Hilfebedürftigen Menschen helfen und für Sie da sein. Nach Bedarf auch 24 Stunden Betreuung. Bin Mobil und somit örtlich nicht gebunden. Ich freue mich Sie kennenzulernen. Tel.0173/8136042



Foto: Big Cheese Photo/Thinkstock

Gärtner sucht Arbeit

Heckenschnitt, Baumfällung,
Rollrasen, Grünschnittentsorgung,
Pflasterarbeiten, Gartenzäune etc.

Bitte anrufen unter Tel. 0163 9668222



STELLEN jobsucheBW

BADER

MODE. WOHNEN. LEBEN.

Wir suchen für unser Logistikzentrum in Östringen:

Qualitätsprüfer Textil (m/w/d)

Ihre Aufgaben:

- Sichtprüfung der Fertigteile aus der Ablieferung
- Prüfung der Textilien auf Übereinstimmung mit den Vorgaben

Ihr Profil:

- Abgeschlossene Ausbildung im Textilumfeld oder langjährige Berufserfahrung in einer vergleichbaren Tätigkeit

Wir bieten:

- Einen sicheren Arbeitsplatz in einem stabilen Unternehmen mit familiärem Arbeitsklima
- Spannende Aufgaben mit einem hohen Maß an Verantwortung

Wir freuen uns auf Ihre Bewerbung
Kontakt: karriere@bader.de



Wir
suchen
dich.



Noch nie war es so spannend wie heute: Auszubildende haben die Chance, unseren Veränderungsprozess vom Verlag zum Multimediahaus hautnah miterleben. Nussbaum Medien arbeitet intensiv an der Zukunft der lokalen Kommunikation. Unsere Print-Produkte werden durch unsere neuen Geschäftsmodelle, unter anderem im Bereich E-Commerce, ergänzt. Begleite auch du uns in die Zukunft der lokalen Kommunikation.

NMSLR 313

Zum Ausbildungsbeginn am **1. September 2021** suchen wir für den Standort in **St. Leon-Rot**:

Fachinformatiker (m/w/d) für Systemintegration

Ausbildungsinhalte sind unter anderem:

- Installation und Konfiguration vernetzter IT-Systeme
- Administration der kompletten IT-Infrastruktur
- Analyse und Entstörung von Systemfehlern
- Optimierung der Prozessabläufe
- Bereitstellung der Ausfallsicherheit hauseigener Systeme
- Schulung und Unterstützung der Mitarbeiter bei technischen Fragen bzw. Störungen

Das bringst du mit:

- Realschulabschluss bzw. Abitur mit guten Deutsch-, Englisch- und Mathematikkenntnissen
- Zuverlässigkeit, Eigeninitiative, Flexibilität, Belastbarkeit und Organisationsfähigkeit
- Logisches Denken
- Interesse und Verständnis für technische Zusammenhänge
- Offenheit für neue Lösungsansätze
- Anderen gerne als Ansprechpartner zur Verfügung stehen

Das bieten wir dir:

- Moderne Arbeitsplätze und übertarifliche Bezahlung
- Exkursionen und Bildungsreisen
- Regelmäßige Feedbackgespräche mit deinen Ausbildern sowie flache Hierarchien
- Angenehme Arbeitszeiten mit der Möglichkeit der flexiblen Gestaltung

Interesse geweckt?

Wir freuen uns auf deine aussagekräftigen Bewerbungsunterlagen unter Angabe der oben genannten Stellenkennziffer.

ausbildung@nussbaum-medien.de



www.nussbaum-medien.de/ausbildung

WIR! suchen zur Verstärkung
unseres Teams zum nächstmöglichen Zeitpunkt:

FINANZBUCHHALTER (M/W/D)
**MITARBEITER STADIONMANAGEMENT/
HAUSTECHNIK (M/W/D)**
GREENKEEPER (M/W/D)

WIR! haben dein Interesse geweckt?
Dann bewirb Dich bei uns!

Weitere Infos: www.svs1916.de/wir/jobs



Am liebsten süß...
Lust auf Backen!



Dann bewirbt euch bei uns.
Wir suchen ab sofort einen

- Konditor m/w/d
- Bäcker m/w/d oder eine Hilfskraft
mit Berufserfahrung

zur Verstärkung unseres Teams.

Bewerbungen bitte mit Lichtbild an:
post@backhaus-siegel.de oder
Wilhelmstr.5 68723 Oftersheim



Putzhilfe in Brühl gesucht

☎ 0621 153343

Zur Verstärkung unseres Teams suchen wir einen selbständig arbeitenden

Mitarbeiter (m/w/d) im Garten- u. Landschaftsbau mit Führerscheinklasse II und III zum sofortigen Einstieg. **Schwerpunkt Pflaster- und Kanalisationsarbeiten.**

Haus-, Hof- und Garten Service, Wolfgang Chmielorz
 ☎ 06202-64469, ✉ info@hhgs-ketsch.de



Wir suchen ab sofort Verstärkung für unser Verkaufsteam!

Die K. Nussbaum Vertriebs GmbH hat sich auf den Vertrieb von Anzeigen spezialisiert und übernimmt im Auftrag der Nussbaum Medien St. Leon-Rot GmbH & Co. KG den Anzeigenverkauf für deren Amts- und private Mitteilungsblätter. Eventmagazine, das Online-Portal lokalmatador.de, der Online-Marktplatz kaufinBW und die NussbaumCard ergänzen das Produktangebot.

KN 079 Wir suchen zunächst für 12 Monate befristet einen

Junior-Mediaberater (m/w/d) im Außendienst

in Vollzeit (40 Stunden/Woche)

Ihre Aufgaben

- Betreuung von Bestandskunden und potenziellen Neukunden
- Führen von qualifizierten und kompetenten Verkaufsgesprächen und das Tätigen von Abschlüssen
- Beratung der Gewerbetreibenden im Verkaufsgebiet über unsere crossmedialen Werbemöglichkeiten (Print, Online, Mobil)
- Erschließung neuer Kundenpotenziale, Erkennen von Marktchancen und kontinuierliche Wettbewerbsbeobachtung
- Aufbau langfristiger Kundenbeziehungen

Ihre Qualifikation

- Abgeschlossene kaufmännische Berufsausbildung oder eine vergleichbare Qualifikation wünschenswert, idealerweise Vertriebserfahrung
- Kommunikationsstarke, kontaktfreudige und teamorientierte Persönlichkeit
- Konzeptionelles sowie kundenorientiertes Denken und Handeln
- Überzeugungsstärke und Argumentationsfähigkeit
- Gute EDV-Kenntnisse und Besitz eines Führerscheins Klasse B

Wir bieten Ihnen

- Mitarbeit an der Zukunft der lokalen Informationen
- Individuelle Weiterentwicklungsmöglichkeiten im Unternehmen
- Gute Vereinbarkeit von Familie und Beruf bei einem sozial engagierten Unternehmen
- Flexible Arbeitszeiten und ein betriebliches Gesundheitsmanagement
- Maßgeschneiderte Weiterbildungsmöglichkeiten an der Nussbaum Akademie

Haben wir Ihr Interesse geweckt? Senden Sie uns Ihre Bewerbung mit Angaben zum frühestmöglichen Eintrittstermin und Ihrer Bruttogehaltsvorstellung unter Nennung der Stellenkennziffer an personal@knvertrieb.de.

KN 080 Wir suchen zunächst für 12 Monate befristet einen

Mediaberater (m/w/d) im Innendienst

in Teil- oder Vollzeit (20 – 39 Stunden/Woche)

Ihre Aufgaben

- Telefonische Beratung und Betreuung unserer Anzeigenkunden
- Werbeverkauf für Print- und Online-Produkte
- Kontinuierlicher Ausbau unseres Kundennetzwerks und Pflege Ihres Kundenstamms
- Erstellen von kundenindividuellen Angeboten und sichere Auftragsabwicklung
- Aufbau langfristiger Kundenbeziehungen

Ihre Qualifikation

- Abgeschlossene kaufmännische Ausbildung wünschenswert
- Gute EDV-Kenntnisse (MS Office)
- Kommunikationsstärke sowie freundliches und kompetentes Auftreten
- Strukturierte und ergebnisorientierte Arbeitsweise
- Berufserfahrung im Vertrieb erwünscht



Verkaufstalente aufgepasst!

Nussbaum Medien hat seit über 60 Jahren den Unternehmenszweck gemeinsam mit seinen Partnern die lokalen und regionalen Strukturen zu stärken. Die digitale Transformation ermöglicht es, in immer mehr Geschäfts- und Lebensbereichen für unsere Leserinnen und Leser, Kundinnen und Kunden und Partnerinnen und Partner digitale Mehrwerte zu schaffen.

Dazu gehört der Ausbau des Online-Marktplatzes und Kundenbindungsprogramms kaufinBW für die Stärkung lokaler Händler und Dienstleister. Aber auch der Aufbau des Regional-Portals Lokalmatador.de und weiterer digitaler und mobiler Angebote treiben uns jeden Tag an. **Gemeinsam Heimat stärken.**

NM 103

Für den Ausbau unseres Digital-Teams suchen wir ab sofort

Innendienst-Verkäufer in der Digital-/Crossmedia-Vermarktung (m/w/d)

in Vollzeit (40 Stunden / Woche) am Standort St. Leon-Rot

Ihre Aufgaben

- Terminvereinbarung und Backoffice für Außendienst
- Aktive telefonische B2B-Kundengewinnung für Online-Marktplatz kaufinBW (eCommerce)
- Videoberatung von Anbietern zu unterschiedlichen Paketen
- Perspektivisch: Entwicklung zum Verkauf von Crossmedia- und Multichannel-Paketen

Ihre Quakifikationen

- Kaufmännische Ausbildung
- Verkaufserfahrung
- Affinität zur Medien-/Digitalbranche
- Kenntnisse im eCommerce von Vorteil
- Begeisterungsfähigkeit und Teamfähigkeit

Wir bieten Ihnen

- Die Flexibilität und den Gestaltungsspielraum eines Familienunternehmens
- Eine systematische Einarbeitung in ein offenes und motiviertes Team
- Flache Hierarchie ohne lange Kommunikationswege
- Flexible Arbeitszeiten und ein betriebliches Gesundheitsmanagement
- Gute Vereinbarkeit von Familie und Beruf bei einem sozial engagierten Unternehmen
- Maßgeschneiderte Weiterbildungsmöglichkeiten an der Nussbaum Akademie
- Eine klare Unternehmensvision zur Stärkung der Heimat aufbauend auf unseren Werten

Interesse geweckt?

Senden Sie uns eine Bewerbung mit Angaben zum frühestmöglichen Eintrittstermin, Ihrer Gehaltsvorstellung und der entsprechenden Stellenkennziffer an folgende E-Mail-Adresse:

personal@nussbaum-medien.de

Bis bald!



Nussbaum Medien
St. Leon-Rot GmbH & Co. KG
Opelstraße 29 - 68789 St. Leon-Rot
www.nussbaum-medien.de



FINANZEN UND VERSICHERUNGEN IN DER REGION



Mehr zum Thema finden Sie auch auf www.lokalmatador.de/webcode/seite-112



Foto: Stadtrat/istock/Getty Images Plus

Soll ich mein Haus zu Lebzeiten an meine Kinder verschenken?

Im Rahmen einer Erbschaftsberatung wird häufig gefragt, ob es sinnvoll sei, die eigene Immobilie an die Kinder schon zu Lebzeiten zu übertragen. Hintergrund ist, dass die Immobilie mit dem eigenen Tod meist ohnehin auf die Kinder übertragen werden soll. Sei es durch ein Testament oder im Rahmen der Erbfolge.

Lassen sich durch die vorweggenommene Erbfolge Steuern sparen?

Da die Erbschaftssteuer und die Schenkungssteuer gleich hoch sind, und nur entweder oder zu bezahlen ist, ist zunächst kein Vorteil zu sehen. Jedes eigene Kind hat einen Schenkungs- und Erbschaftsfreibetrag in Höhe von € 400.000. Übersteigt der Wert der Erbschaft oder der Schenkung diese Höhe, so werden in der Steuerklasse 1 Steuersätze von 7 % bis zu 30 % Erbschafts- bzw. Schenkungssteuer fällig.

Vergleichsbeispiel:

Soll dem einzigen Kind die Immobilie im Wert von € 450.000 per Schenkung übertragen werden und wird das Kind z. B. am 01.07.2010 im Grundbuch eingetragen (Tag der Zuwendung), so hat das Kind eine Schenkungssteuer in Höhe von € 3.500 an das Finanzamt zu zahlen

(7 % auf die zu versteuernde Schenkung von € 50.000). Da eine Immobilie zwingend notariell übertragen und das Grundbuch ebenfalls geändert werden muss, kommen zu der Steuer in Höhe von € 3.500 weitere erhebliche Kosten auf die Parteien zu, die sich für eine Schenkung entscheiden. Hätte das Kind stattdessen abgewartet und die Immobilie z.B. am 01.01.2015 auf Grund eines wirksamen Testaments geerbt, so hätte es sich die Kosten für den Notar sparen können. Zudem sind in solch einem Fall die Kosten für die Grundbuchänderung um ein Vielfaches geringer als bei einer Schenkung. Zusätzlich ist die nun im Vergleich zur Schenkungssteuer identisch hohe Erbschaftssteuer erst rund fünf Jahre später zu zahlen

Wann gibt es einen finanziellen Vorteil?

Die Übertragung des Grundstücks zu Lebzeiten ist insbesondere dann interessant, wenn der Schenker mehr als nur ein Grundstück zu vererben hat, der Freibetrag überschritten wird und er voraussichtlich noch länger als 10 Jahre leben wird. Der Grund liegt darin, dass der Schenkungsfreibetrag nach 10 Jahren erneut voll ausgeschöpft werden kann. (anwalt.de/red)

Mehr Informationen zu diesem Thema erhalten Sie auch auf www.lokalmatador.de/webcode/thema-2644

Steuern? Lass ich machen.

Für Sie vor Ort:
Beratungsstellenleiter Erwin Stoll
Benzstr. 5, 68775 Ketsch
Tel. 06202 65515, E-Mail: Erwin.Stoll@vlh.de

Vereinigte Lohnsteuerhilfe e.V. – wir beraten Mitglieder im Rahmen von § 4 Nr. 11 StBerG.

www.vlh.de



Mehr für mich.

Kosten für energetische Sanierungen absetzen

Die Modernisierung des Eigenheims erhöht die Wohnqualität, dient dem Werterhalt des Objekts und kann Energiekosten sparen sowie die Umwelt schützen. Und dank der staatlichen Förderung kann ein spürbarer Teil der Kosten bei der Steuererklärung zurückgeholt werden.

Bis zu 40.000 Euro Steuervorteil möglich

Bei Maßnahmen, die der energetischen Sanierung einer selbstgenutzten, eigenen Wohnimmobilie dienen, können 20 % der gesamten Aufwendungen - also Arbeits- und Materialkosten - verteilt über drei Jahre von der Einkommensteuerschuld abgezogen werden.

Dies gilt für Kosten bis zu 200.000 Euro. Also werden maximal 40.000 Euro vom Staat erstattet. Die Kosten für die Planung und Begleitung entsprechender Maßnahmen durch einen Fachmann, können sogar zu 50 % berücksichtigt werden.

Welche Maßnahmen werden gefördert?

Zu den geförderten Maßnahmen zählen zum Beispiel die Wärmedämmung von Wänden, Dachflächen oder

Geschossdecken, die Erneuerung von Fenstern oder Außentüren, der Einbau einer Lüftungsanlage, die Erneuerung oder Optimierung der Heizungsanlage oder auch der Einbau von digitalen Systemen zur energetischen Betriebs- und Verbrauchsoptimierung.

Kein Antrag erforderlich, aber eine Bescheinigung des ausführenden Betriebs

Um in den Genuss der Förderung zu kommen, ist kein Antrag erforderlich. Die steuerliche Förderung wird mit der Einkommensteuererklärung beim Finanzamt geltend gemacht, erstmalig für das Steuerjahr 2020 im Jahr 2021.

Die Maßnahmen müssen aber durch eine spezielle Bescheinigung des ausführenden Betriebs oder eines Energieberaters bestätigt werden. Bei Handwerkerleistungen, die nicht der energetischen Gebäudesanierung dienen, sind nach wie vor 20 % der Arbeitskosten steuerlich absetzbar. Das gilt für Arbeitskosten von bis zu 6000 Euro pro Jahr. Maximal gibt es hierfür also 1200 Euro bei der Steuererklärung zurück. (ots LBS Bayerische Landesbausparkasse/red)

Mehr Informationen zu diesem Thema erhalten Sie auch auf www.lokalmatador.de/webcode/thema-2648

FESTE, FEIERN UND EVENTS



Diese und weitere Vorteile auch auf www.lokalmatador.de/vorteilsclub

NUSSBAUM+ Club



360° Gasometer Pforzheim

Es erwartet Sie eine einzigartige Ausstellungslocation mit dem weltgrößten 360° Panorama „GREAT BARRIER REEF“ des Künstlers Yadegar Asisi.

2€ Rabatt auf den Vollzahler-Eintrittspreis (jeweils 9 € statt 11 €)

Vorteil gilt jeweils für den Couponbesitzer und eine weitere Begleitperson. Nicht mit anderen Rabatten oder Nachlässen kombinierbar. Einlösbar zu unseren täglichen Öffnungszeiten von 10:00 bis 18:00 Uhr. Gültig bis 30.11.2020.

Das Great Barrier Reef in Baden Württemberg

Im 360°-Panorama GREAT BARRIER REEF entdecken Besucher des Gasometers Pforzheim die einzigartige Unterwasserwelt des Korallenriffs in Australien. Die faszinierende Vielfalt unter der Wasseroberfläche lädt dazu

ein, einen Blick auf diesen besonderen Lebensraums zu werfen. Vor Ort muss sich der Mensch unter Wasser begeben und in die Unterwasserwelt eintauchen. Man bekommt einen Blick auf die wunderschöne Einzigartigkeit Australiens.

NUSSBAUM+ Club



Rhein-Neckar Löwen GmbH

Wir Löwen setzen uns hohe Ziele. Dafür arbeiten wir hart. Und wir hören nicht damit auf, wenn wir etwas erreicht haben. Wir bleiben immer ehrgeizig. Sichern Sie sich jetzt Ihre Tickets.

10€ für ein zusätzliches Oberrang-Ticket

tickets@rhein-neckar-loewen.de / Vorteil gilt pro Coupon/Card. Ist nicht mit anderen Rabatten oder Nachlässen kombinierbar. Gilt nur in Verbindung mit einem vollzählenden Erwachsenen.

NUSSBAUM+ Club



LEGOLAND® Deutschland Resort

Wir bieten für Familien mit Kindern zwischen 2 und 12 Jahren jede Menge Abenteuer – genug für mehrere Tage voller Spaß und Action. Buchen Sie Ihr vergünstigtes Ticket unter www.LEGOLAND.de/nuss

34,00€ für eine Tageskarte
Reg. Preis Erw. ab 12 J. 49,50 €, Kinder 3 bis 11 J. 44,50 €

Das Angebot gilt für die Saison 2020 (noch bis 29.11.) und die Tickets sind datiert (gelten nur am gewählten Besuchstag). Bitte genaue Öffnungszeiten und -tage beachten.



lokalmatador

NOCH NICHTS VOR AM WOCHENENDE??

Wir hätten da was!

www.lokalmatador.de/events

NUSSBAUM+ Club



Theater, Artistik und Comedy

im Friedrichsbau Varieté. Erleben Sie verrückte Comedy, atemberaubende Zauberei oder glamouröse Revuen bei leckerer Bewirtung in glanzvollem Ambiente.

10% Rabatt auf ausgewählte Veranstaltungen

Genießen Sie die Wintershow im Friedrichsbau Varieté, gültig für alle Spieltage ausgenommen Sonderveranstaltungen und Spieltage zwischen dem 25.12.2020 und 31.12.2020; Kartenbestellung telefonisch. Gültig bis 28.02.2021

Stichwort: NussbaumVarieté

NUSSBAUM+ Club



Citytourebus in Heilbronn

Erkunden Sie Heilbronn auf eine ganz angenehme Art. Während der Fahrt mit dem Citytour-Cabrio-Bus erleben Sie 50 Highlights in 100 Minuten, das bietet keine andere Stadtführung.

10% Rabatt auf das Hop on-Hop off Bus-Ticket Heilbronn

Der Vorteil ist nicht mit anderen Rabatten oder Nachlässen kombinierbar. Pro Person/Tag kann der Vorteil nur einmal in Anspruch genommen werden. Keine Barauszahlung möglich. Gültig nur im Vorverkauf der Tourist-Information Heilbronn. Gültig vom 03.04.2020 bis 01.11.2020

NUSSBAUM+ Club



Beim Hüpfburgenland Fantasia

handelt es sich um einen mobilen Freizeitpark, bestehend aus vielen außergewöhnlichen Hüpfburgen und Riesen-Rutschen, auf denen sich Kinder jeden Alters austoben und somit einen tollen Tag voller Spiel und Spaß erleben können.

Gratis Eintritt für einen Erwachsenen*

* in Begleitung eines zahlenden Kindes (nur donnerstags und freitags)
Gültig bis 25. Oktober 2020

SICHER ZU HAUSE



Foto: AndreyPopov/iStock/Getty Images Plus



Dieses und weitere Themen auch auf www.lokalmatador.de/webcode/seite-102

Jeder Einbruch ist einer zu viel

Am Tag des Einbruchschutzes am 25. Oktober, pünktlich zum Start der dunklen Jahreszeit, informieren die Polizei und ihre Partner umfassend über mechanische Sicherungen, das richtige Verhalten und Möglichkeiten zur staatlichen Förderung von Einbruchschutz.

Fenster und Türen mit einer hohen Widerstandsklasse, aber vor allem eine Alarmsicherung für das Zuhause, schützen das Eigentum und geben den Bewohnern ein gutes Gefühl. Dennoch verfügt der Großteil der Wohngebäude in Deutschland nach wie vor über keinen ausreichenden Einbruchschutz.

Fenster und Türen schützen

Zwar weist die offizielle Kriminalstatistik eine Entspannung bei den Wohnungseinbrüchen auf. Doch jede Tat ist eine zu viel für die Opfer. Darauf weist Ralf Mikitta hin, Sicherheitsberater des Verbandes für Wohneigentum Baden-Württemberg. Dabei könnten überschaubare technische Lösungen die Sicherheit im Zuhause nachhaltig erhöhen. Wichtig sei es insbesondere, die typischen Einbruchpunkte abzusichern: „Haus- und Terrassentüren, Fenster im Erdgeschoss sowie leicht zugängliche Türen und Fenster im Obergeschoss kann man effektiv mit einer Funküberwachung absichern.“ Dank Funktechnologie müssen keine zusätzlichen Leitungen verlegt werden, somit ist die Nachrüstung besonders einfach und zeitsparend möglich. Funk-

Alarmanlagen überwachen das Haus auf Basis einer akustischen Geräuschanalyse. Wenn etwa jemand versucht, von außen ein Fenster aufzuhebeln, gibt das System laut Signal oder kann auch einen Außenstrahler aktivieren. Die Täter werden auf diese Weise wirksam in die Flucht geschlagen, noch bevor sie sich überhaupt Zutritt verschaffen können. Ein weiterer Tipp: Beim Kauf einer Alarmanlage sollten Hausbesitzer darauf achten, dass das System nach Europa-Norm EN 50131 zertifiziert ist. Damit erfüllt es die Empfehlungen der Polizei. (djd/LISTENER/red)

Technik kombinieren

Um ein Maximum an Sicherheit für das Zuhause zu erreichen, empfiehlt es sich, unterschiedliche Techniken zu kombinieren. Neben Einbrüchen gibt es auch andere Gefahren wie Brände, Gasaustritte oder Wasserschäden. Verschiedene Melder warnen die Hausbewohner rechtzeitig. Bei vielen Versicherungen kann man damit einen Nachlass auf die Versicherungsprämie erhalten. Wichtig ist, dass zertifizierte und qualifizierte Fachbetriebe den Einbau übernehmen. (red)

Zuhause sicher fühlen Fenster und Türen mit Einbruchschutz

Investieren Sie, damit Sie sich in Ihrem Zuhause sicher und geborgen fühlen. Wir beraten Sie gerne und unverbindlich!



KfW gefördert!

Bei Investition in den Einbruchschutz besteht die Möglichkeit einer Förderung durch die KfW.



In der Au 22 | 74889 Sinsheim | Tel.: 072 61 / 862 95 - 615
wiga@spektrum-bauelemente.de | www.spektrum-bauelemente.de

2020/SNH

Ihr Spezialist für Zäune und Tore.

Jetzt Katalog anfordern:
www.zaunteam.de, Tel. 07254-8396



RECHTSANWÄLTE IN DER REGION



Mehr zum Thema finden Sie auch auf
www.lokalmatador.de/webcode/seite-113

BOOS & ELFNER
Anwaltskanzlei

Familienrecht
Scheidung, Unterhalt, Sorgerecht, Ehevertrag

Erbrecht
Testament, Pflichtteil, Vorsorgeregelerung

Mietrecht
Mietvertrag, Kündigung, Räumung

Schönauer Str. 33 • 68723 Plankstadt
06202 5777290 • www.boos-elfner.de



JUTTA BOOS
Rechtsanwältin | Fachanwältin für Familienrecht

VERENA ELFNER
Rechtsanwältin | Fachanwältin für Familienrecht

Mario Bauer

RECHTSANWALT



Heidelberger Straße 6 | 68782 Brühl
Fon 06202 74092 | Fax 06202 74094

Schwerpunkte und weitere Informationen: www.kanzlei-bauer-bruehl.de

Wo die Campingfreiheit anfängt und wo sie aufhört

Freies Stehen, wildes Camping, Übernachten in der freien Natur. Dorthin fahren und dort bleiben, wo es einem gefällt und das Camperleben genießen.

Wer mit Wohnwagen, Zelt oder Reisemobil unterwegs ist, sehnt sich nach diesem Gefühl der Freiheit, der Campingfreiheit. Allerdings ist es nicht überall, wo es besonders schön ist, auch gestattet, zu campen. Wer sein Zelt einfach so in einem abgeschiedenen Waldstück aufschlägt oder sein Wohnmobil an einem reizvollen Strandabschnitt abstellt, kann in ernsthafte Schwierigkeiten geraten und wegen unerlaubten Kampierens mit hohen Bußgeldern belegt werden.

Regelungen zu Wildcamping in Deutschland

In Deutschland dürfen Camper zur „Wiedererlangung der Fahrtüchtigkeit“ am Straßenrand in ihrem Reisemobil übernachten, sofern längeres Parken nicht verboten ist. Campingähnliches Verhalten, wie Campingtisch mit Stühlen vor das Wohnmobil zu stellen oder die Markise auszufahren, ist nicht erwünscht, da es laut Gesetz ja darum geht, die Fahrtüchtigkeit wiederherzustellen. Außerdem wird generell von einer Ruhepause von maximal 10 Stunden ausgegangen. Eine Übernachtung ist also in der Regel kein Problem, wenn es am nächsten Tag weitergeht. (ots PiNCAMP powered by ADAC/red)

Mehr Informationen zu diesem Thema erhalten Sie auch auf www.lokalmatador.de/webcode/thema-2651



Lange Beziehung

Es sollte tunlichst nicht vorkommen, dass der Mieter seinem Vermieter den monatlich fälligen Mietzins schuldig bleibt - auch nicht um wenige Tage. Die Verträge sind einzuhalten und der Betrag muss zum vereinbarten Zeitpunkt auf dem Konto der Eigentümer eintreffen. Doch im Falle eines einmaligen Verzuges nach langer vertraglicher Beziehung darf der Vermieter noch nicht die Kündigung als schärfstes Schwert ziehen (Amtsgericht Rheine, Aktenzeichen 10 C 234/18).

Der Fall

Nach 14-jähriger Vertragslaufzeit kam es in einem Mietverhältnis erstmals zu einer Verzögerung bei der Bezahlung der Miete für zwei Monate nacheinander. Der Eigentümer sprach daraufhin eine ordentliche Kündigung

aus. Fünf Tage später traf die fehlende Summe auf seinem Konto ein, was ihn aber trotzdem nicht von seinen Kündigungsabsichten abhielt.

Einmaliger Zahlungsverzug des Mieters rechtfertigt keine Kündigung

Das Urteil

Ein berechtigtes Interesse eines Vermieters an einer Kündigung bestehe unter anderem dann, wenn der Mieter seine vertraglichen Pflichten schuldhaft nicht unerheblich verletzt habe, stellte das Amtsgericht fest.

An letzterem fehle es aber bei näherer Betrachtung des Falles. Das lange Vertragsverhältnis mit stets fristgemäßen Überweisungen und die unverzügliche Nachzahlung sprächen für den Mieter. (ots Bundesgeschäftsstelle Landesbausparkassen LBS)



Foto: fotogestoeber.de/iStock / Getty Images Plus

STEUERBERATER



Sie haben ein Steuerproblem? Abhilfe schafft:

**Steuerberater
Dipl.-Kfm. Friedrich Bänziger
Heidelberg / Plankstadt**

Steuern, nicht rudern!

Komplettbetreuung für: Vermieter, Selbstständige, Personen- und Kapitalgesellschaften, Vermögensnachfolge, Erbschaftssteuer, Nachlassverwaltung u. a.

**Termine nach Vereinbarung:
Tel. 06202 / 947389
Hotline 0179 / 8560800**

DIE GUTE TAT

Rund 110 Schallplatten u. CD's

kostenlos abzugeben. Mischung aus Klassik u. Jazz - u.a. mit: Puccini, W.A. Mozart, Johann Sebastian Bach, Ludwig van Beethoven, Richard Clayderman, uvm. Gebrauchter Zustand. Gut erhalten. Mobil: 0172-6359128

Verschenke 2 TFT Monitoren

BenQ, 19", 2 Lautsprecher TS, 2 PC Tastaturen. Guter Zustand. Alles funktioniert einwandfrei. Tel. 017699914983

Stativ-Leinwand zu verschenken

180 x 160 cm, neuwertig, Tel.: 0173 3088912

UNTERRICHT

Nachhilfe

Klasse 4 bis zum Abi
Mathe, Deutsch, Englisch,
sehr preiswert (gewerblich)

☎ 01579 2470304

GASTRONOMIE



**Essen auf Rädern – Qualität von Ehrenfried
Komplett-Menü inkl. Salat nur 7.10 €**

Frisch gekocht und heiß geliefert! – auch für Vegetarier –
Probierpreis für Neukunden: 3 Menüs zu je 5 €

**gültig vom 26.10.
bis 01.11.2020**

- Mo.** Linsengemüse mit geschmelzten Spätzle und Wiener Würstchen (Schwein/Rind)
- Di.** 3 Eier in Senfsoße mit Blattspinat und Kartoffelpüree
- Mi.** Penne mit Rucola und Tomaten, geriebenem Parmesan und Karottensalat
- Do.** Kasseler (Schwein) auf Sauerkraut, dazu Kartoffelpüree
- Fr.** Eierpfannkuchen mit heißem Apfelkompott
- Sa.** Rindergeschnetzeltes in Paprikasoße mit Kohlrabigemüse, dazu Eiernudeln
- So.** Gnocchi mit Pilzallerlei

Kostenlose Bestellhotline 0800-347 36 37

weitere Angebote: www.ehrenfried.de

RESTAURANT - MITTAGSTISCH -

Keller's



WOCHENKARTE 26.10. - 30.10.2020

MONTAG:	KOTELETT MIT ROTKRAUT UND KARTOFFELBREI	9,50 €
DIENSTAG:	GESCHNETZELTES VOM SCHWEIN MIT SPÄTZLE UND SALAT	8,50 €
MITTWOCH:	KÖNIGSBERGER KLOPSE MIT REIS ODER SALZKARTOFFELN	8,50 €
DONNERSTAG:	TAFELSPITZ MIT MEERRETTICHSAUCE DAZU SALZKARTOFFELN, ROTE BETE UND PREISELBEEREN	10,50 €
FREITAG:	ZANDERFILET MIT BANDNUDELN AN ZITRONENSAUCE, DAZU SALAT	9,80 €
VEGETARISCHES GERICHT DER WOCHE		
KARTOFFELPUFFER MIT APFELMUS ODER KRÄUTERQUARK		7,50 €

Pferchstückerweg 1 • 68782 Brühl • Alle Speisen auch zum Abholen!
Um Reservierung unter 06202-5847883 wird gebeten!

Malteser
...weil Nähe zählt.

ab
€ 6,45

**Lecker. Vielfältig.
Zuverlässig.
Malteser Menüservice**

Auch an Sonn- und Feiertagen!

Für Neukunden bieten wir eine Probeweche zum halben Preis an.
Weitere Informationen unter **0800 30 20 10 3** (kostenfrei)
www.malteser-wiesloch.de

GESCHÄFTSANZEIGEN

**Dekoration
für Ihre Fenster
vom Profi**

WOLF
WOHNRAUMVERSCHÖNERER

Mannheimer Straße 113
68723 Oftersheim

Tel. 06202-9530500

Fragen Sie uns!

**E-Mail: info@wolf-dmn.de
Website: www.wolf-dmn.de**

hygienisch & kontaktlos

BARES FÜR WA(H)RES!

! Liebe Leser, werfen Sie Altes nicht weg, sondern machen Sie Altes zu Barem! !

Seriöser Privatsammler aus Heidelberg

kauft alte Musikinstrumente, Porzellan, Bernstein, Nähmaschinen/Schreibmaschinen, Ferngläser, Blechspielzeug, Puppen, Münzen, alte Möbel, Zinn, Teppiche, alte Pelze, alter Goldschmuck/Armbanduhren, alte Kronleuchter, Orden, Militaria, alte Bilder, alte Gläser, alte Fotoapparate; **seriöse Abwicklung, Barzahlung, VHS.**

Freundliche fachliche Beratung

durch Hr. Rebstock unter Heidelberg ☎ 0152 24726948



Hausmann Bedachungen

Schütte-Lanz-Str. 9 - 68782 Brühl

Thomas: 0152 536 204 94 ■ **Ziegeldächer aller Art**
 Stiev: 0174 793 440 1 ■ **Schieferarbeiten**
 ■ **Gerüstbau**
 ■ **Flachdachsanierung**
 ■ **Spenglerarbeiten**

☎ 06202 / 4097021



fuchs GmbH

Wertstoffhof

Annahme von Gewerbe- und Privatabfall jeglicher Art
 Täglich 7.00 bis 17.00 Uhr Sa. 8.00 bis 13.00 Uhr
 Abholung durch unseren Containerdienst

Containerdienst
Entsorgung
Umweltschutz
Wittener Str. 14 • 68219 Mannheim
06 21 - 89 71 20
www.fuchs-container.de

 ★ **Ich bin auch in dieser Zeit für Sie da und übernehme preiswert** ★
 ★ ● Sanierung: Wohnung, ● Service rund ums Haus ● Balkon & Terrassen ★
 ★ Haus, Garage, Bad ● Maler-/Tapezierarbeiten ● **Kellerwand-,** ★
 ★ ● Fliesen, Platten etc. legen ● Bagger- und Gartenbau ● **Fundament-, &** ★
 ★ ● Fensterlieferung/ ● Renovierungen ★
 ★ -einbau ● Entrümpelungen ★
 ★ **☎ 0163 9470432** ★
 ★*****

FLIESEN

RÖLL

MEISTERBETRIEB

- Badplanung in 3D
- Fliesenverlegung von Mosaik bis zur Großformatfliese
- Fugenlose Bäder
- Fliesen-Reparaturarbeiten
- Sanierung von Bad, Balkon und Terrasse
- Kalkputze und Natursteinarbeiten

Talhausstraße 6 | 68766 Hockenheim | Telefon 0 62 05 - 37 90 20
 Mobil 0171-4117066 | info@fliesenroell.de | www.fliesenroell.de

Gärtner sucht Arbeit

- Hecke schneiden
- Baumfällungen
- Rollrasen verlegen
- kleine Pflasterarbeiten
- allgemeine Gartenpflege und
- viele weitere Arbeiten im Garten

Ich fahre unverbindlich zu Ihnen.

☎ 0177 7598585



- Sanierung
- Innenhüllen
- Öllagerung
- Tankreinigung
- Instandhaltung
- Modernisierung
- Ein- und Ausbau
- neue Tanksysteme
- Wassertankumrüstung
- TÜV-Mängelbeseitigung
- Industrieanlagen & Demontagen
- Fachbetrieb nach WHG §19 SCC



GmbH & Co. KG

Rothermel
Tankschutz

Service rund um den Öltank
von 500–500.000 ltr. Tankgrößen

76698 Ubstadt-Weiher (Zeutern)
Industriestr. 74 · Tel. 07253 26312
www.tankschutz-rothermel.de

Tankdemontage/Entsorgung



Ihre Immobilienexperten

in der Region für alle Fragen rund um Ihre Immobilie, ob Immobilienbewertung, Energieausweis, Kauf, Verkauf auch auf Rentenbasis und Vermietung.

Profitieren Sie von unserer über 40-jährigen Erfahrung.

Rufen Sie uns an, mit uns kann man reden!

GARANT

IMMOBILIEN

Telefon: 0621 84 55 78-0
 mannheim@garant-immo.de
 www.garant-immo.de

Werbung bringt Erfolg!