



Ormesson



Weixdorf



Dourtenga



Foto: Gemeinde

**Brühler Rathaus mit 3G-Regelung und Terminvereinbarung geöffnet** S. 2



Foto: Stadtrate/Stock/Getty Images Plus

**Grund- und Hundesteuer 2022** S. 3/4

Januar	Februar	März	April
1 So Neujahr	1 Di	1 Di Fastnacht	1 Fr
2 So	2 Mi	2 Mi Aschermittwoch	2 Sa
3 Mo	3 Do	3 Do	3 So
4 Di	4 Fr	4 Fr	4 Mo
5 Mi	5 Sa	5 Sa	5 Di
6 Do Hl. Drei Könige	6 So	6 So	6 Mi
7 Fr	7 Mo	7 Mo	7 Do
8 Sa	8 Di	8 Di	8 Sa
9 So	9 Mi	9 Mi	9 So
10 Mo	10 Do	10 Do	10 Mi
11 Di	11 Fr	11 Fr	11 Do
12 Mi	12 Sa	12 Sa	12 Fr
13 Do	13 So	13 So	13 Sa
14 Fr	14 Mo	14 Mo	14 So
15 Sa	15 Di	15 Di	15 Mo
16 So	16 Mi	16 Mi	16 Di
17 Mo	17 Do	17 Do	17 Mi
18 Di	18 Fr	18 Fr	18 Do
19 Mi	19 Sa	19 Sa	19 Fr
20 Do	20 So	20 So	20 Sa
21 Fr	21 Mo	21 Mo	21 So
22 Sa	22 Di	22 Di	22 Mo

**Jahreskalender zum Herausnehmen** S. 9/10



Foto: kranon/Stock/Thinkstock

**Bekanntmachung Meldegesetz** S. 5

### Brühler Neujahrsempfang 2022 ab Sonntag in digitaler Form zu sehen



Gerne hätte sich Bürgermeister Dr. Ralf Göck beim traditionellen Neujahrsempfang der Gemeinde Brühl mit vielen Gästen in der Festhalle ausgetauscht und bei einem kleinen Umtrunk die Projekte und Planungen für das neue Jahr erläutert. Da diese Veranstaltung vom direkten und unmittelbaren Austausch der Gäste lebt und die Gemeindeverwaltung allen Beteiligten gegenüber Verantwortung trägt, kann dieses Format angesichts der pandemischen Entwicklung derzeit aber nicht angeboten werden. So wurde für 2022 zum zweiten Mal eine digitale Version des Empfangs erstellt.

Unter dem Titel „Zukunft progressiv gestalten für Brühl und Rohrhof“ stellt Bürgermeister Dr. Ralf Göck mit musikalischer Umrahmung durch die Jugendmusikschule seine von dem Zukunftsforscher Matthias Horx inspirierte Jahresrückschau samt einem Blick nach vorn vor. Mitwirkende sind außerdem Sportler aus der Gemeinde. **Der Empfang wird ab 16. Januar auf der Brühler Homepage [www.bruehl-baden.de](http://www.bruehl-baden.de) und über Facebook zu sehen sein.**



Fotos: Verwaltung



## Amtliche Bekanntmachungen

### Brühler Rathaus mit 3G-Regelung und Terminvereinbarung geöffnet

Die aktuelle Infektionslage macht es notwendig, den Rathausbesuch einzuschränken. Zur Kontaktminimierung werden alle Bürgerinnen und Bürger gebeten, ihre Anliegen möglichst telefonisch oder per E-Mail zu übermitteln. Sollte eine persönliche Vorsprache unumgänglich sein, ist mit dem zuständigen Sachbearbeiter oder der zuständigen Sachbearbeiterin vorab ein Termin zu vereinbaren. Ohne vorherige Terminvereinbarung ist kein Zutritt zum Rathaus möglich. Gemäß der aktuellen Corona-Verordnung gilt für den Besuch im Rathaus die **3G-Regelung**: Gültiger Impf- oder Genesen-Nachweis bzw. negativer Schnell- oder PCR-Test (es genügt ein negativer Schnelltest, der nicht älter als 24 Stunden ist, Selbsttests werden nicht anerkannt).

Zur Minimierung des Infektionsrisikos gelten für Besucherinnen und Besucher im Rathaus folgende Hygieneauflagen:

- Beim Betreten des Rathauses sind die Hände zu desinfizieren. Hierfür steht im Eingangsbereich ein Handdesinfektionsmittel bereit.
- Im gesamten Rathausgebäude besteht für Besucher/innen die Pflicht zum Tragen einer FFP2- oder vergleichbarer Maske.
- Zwischen Personen ist ein Mindestabstand von 1,50 Meter einzuhalten.
- Im Büro eines/r Sachbearbeiters/in darf sich immer nur ein/e Besucher/in aufhalten, um den Mindestabstand wahren zu können.
- Wenn die Möglichkeit besteht, sollte auf eine Barzahlung verzichtet werden.
- Im Falle von Unwohlsein oder Fieber darf kein Termin im Rathaus wahrgenommen werden.

Die Öffnungszeiten sind montags bis freitags von 8.30 bis 12 Uhr sowie dienstags und donnerstags von 15 bis 17.30 Uhr.

### Impfmöglichkeiten im Rhein-Neckar-Kreis

Das Landratsamt Rhein-Neckar-Kreis bietet auf seiner Website unter dem Link <https://www.rhein-neckar-kreis.de/start/landratsamt/impfaktionen.html#> umfassende Informationen zu Impfstützpunkten und dauerhaften Impfaktionen (DIA) im Rhein-Neckar-Kreis.

Unter anderem können dort für folgende Standorte online oder telefonisch (06221 522-1881, Mo–Fr von 7:30 bis 16:00 Uhr und Sa/So von 10:00 bis 14:00 Uhr) Impftermine für Erst-, Zweit- oder Drittimpfungen (sog. „Booster-Impfungen“) gebucht werden:

69124 Heidelberg, Patrick-Henry-Village, South-Gettysburg-Avenue 45

68766 Hockenheim, Rathausstraße 3 (Stadthalle)

68723 Schwetzingen, Mannheimer Straße 35 (Wollfabrik)



### Ausschreibung der Stelle des Bürgermeisters (m/w/d)

Die Stelle des hauptamtlichen Bürgermeisters (m/w/d) der Gemeinde Brühl mit 14.348 Einwohnern (Stand vom Dezember 2021) ist infolge Ablaufs der Amtszeit des bisherigen Amtsinhabers neu zu besetzen.

Die Amtszeit beträgt 8 Jahre. Die Besoldung richtet sich nach den gesetzlichen Bestimmungen.

Die Wahl findet am Sonntag, dem 27. März 2022, eine eventuell notwendig werdende Neuwahl am Sonntag, dem 10. April 2022 statt.

Wählbar sind Deutsche im Sinne von Artikel 116 des Grundgesetzes und Staatsangehörige eines anderen Mitgliedstaates der Europäischen Union (Unionsbürger (m/w/d)), die vor der Zulassung der Bewerbungen in der Bundesrepublik Deutschland wohnen.

Die Bewerber (m/w/d) müssen am Wahltag das 25., dürfen aber noch nicht das 68. Lebensjahr vollendet haben und müssen die Gewähr dafür bieten, dass sie jederzeit für die freiheitliche demokratische Grundordnung im Sinne des Grundgesetzes eintreten.

Nicht wählbar sind die in § 46 Abs. 2 und in § 28 Abs. 2 i. V. m. § 14 Abs. 2 der Gemeindeordnung genannten Personen. Bewerbungen können frühestens am Tag nach dieser Stellenausschreibung und spätestens am (28.02.2022) 18.00 Uhr, schriftlich beim Vorsitzenden (m/w/d) des Gemeindevwahlausschusses – Bürgermeisteramt – Vorsitzende/r Gemeindevwahlausschuss, Hauptstraße 1, 68782 Brühl, verschlossen mit der Aufschrift „Bürgermeisterwahl“ eingereicht werden.

Der Bewerbung sind folgende Unterlagen beizufügen oder spätestens bis zum Ende der Einreichungsfrist (siehe oben) nachzureichen:

- eine für die Wahl von der Wohngemeinde der Hauptwohnung des Bewerbers (m/w/d) ausgestellte Wählbarkeitsbescheinigung auf amtlichem Vordruck;
- eine eidesstattliche Versicherung des Bewerbers (m/w/d), dass kein Ausschluss von der Wählbarkeit nach § 46 Abs. 2 Gemeindeordnung vorliegt;
- Unionsbürger (m/w/d) müssen außerdem zu ihrer Bewerbung eine weitere eidesstattliche Versicherung abgeben, dass sie die Staatsangehörigkeit ihres Herkunftsmitgliedstaates besitzen und in diesem Mitgliedstaat ihre Wählbarkeit nicht verloren haben. In Zweifelsfällen kann auch eine Bescheinigung der zuständigen Verwaltungsbehörde des Herkunftsmitgliedstaats über die Wählbarkeit verlangt werden. Ferner kann von Unionsbürgern (m/w/d) verlangt werden, dass sie einen gültigen Identitätsausweis oder Reisepass vorlegen und ihre letzte Adresse in ihrem Herkunftsmitgliedstaat angeben.

Im Falle einer Neuwahl beginnt die Frist für die Einreichung neuer Bewerbungen am Montag, 28.03.2022 und endet am Mittwoch, 30.03.2022, 18.00 Uhr.

Im Übrigen gelten die Vorschriften für die erste Wahl.

Ort und Zeit der persönlichen Vorstellung in einer öffentlichen Versammlung werden den Bewerbern (m/w/d) rechtzeitig mitgeteilt.

Der derzeitige Stelleninhaber bewirbt sich wieder.

# GRUNDSTEUER

## Allgemeines

Die Hebesätze für die Grundsteuer wurden vom Gemeinderat letztmalig durch Beschluss der Hebesatzsatzung vom 18.11.2019 angepasst. Im Kalenderjahr 2022 gibt es keine Änderung, sodass weiterhin folgende Hebesätze gelten:

- Grundsteuer A: 380 v.H. für die Betriebe der Land- und Forstwirtschaft und
- Grundsteuer B: 380 v.H. für die Grundstücke.

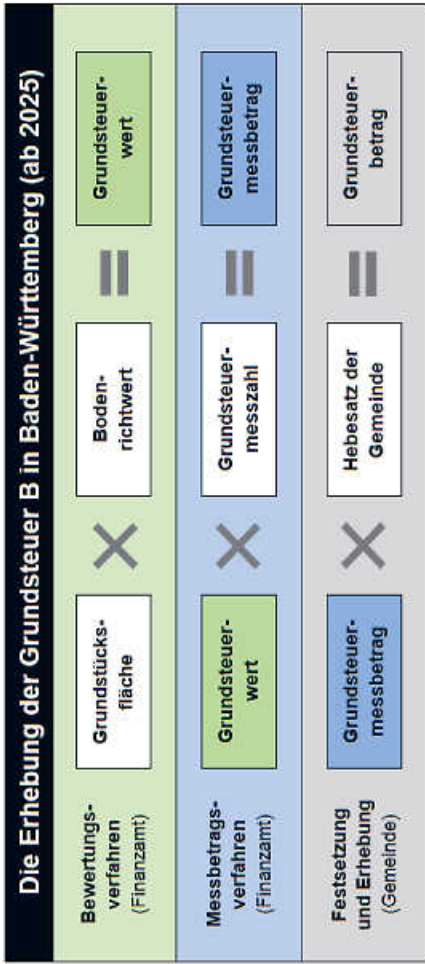
Bei Grundstücksveräußerungen ist der bisherige Eigentümer weiterhin zur Zahlung der Grundsteuer an die Gemeinde verpflichtet. Andere Vereinbarungen (z.B. Kaufvertrag) haben nur privatrechtliche Bedeutung für die Verrechnung der Grundsteuer zwischen dem bisherigen und dem neuen Eigentümer. Sie berühren aber die Zahlungspflicht (Steuerschuld) gegenüber der Gemeinde nicht. Erst nachdem das Finanzamt einen neuen Messbescheid erlassen hat, wird die Grundsteuer für den Käufer, ab dem im Messbescheid genannten Zeitpunkt, festgesetzt.

In den Jahren, in denen sich der Hebesatz nicht ändert, wird die Grundsteuer in der Regel durch eine öffentliche Bekanntmachung festgesetzt. Für das Jahr 2022 wird von dieser Regel abgewichen. Stattdessen werden zum 12. Januar 2022 reguläre Grundsteuerbescheide versendet. Die Grundsteuerbescheide enthalten als Beilage Hinweise zur Grundsteuerreform. Mit der Beilage sollen die Steuerpflichtigen erstmals über die Grundsteuerreform informiert werden. Zudem werden die weiteren notwendigen Schritte aufgezeigt.

## Grundsteuerreform

Das Bundesverfassungsgericht hat am 10.04.2018 entschieden, dass die aktuelle Bemessungsgrundlage gegen den Gleichheitsgrundsatz nach Artikel 3 Absatz 1 des Grundgesetzes verstößt. Bisher wird die Grundsteuer auf Grundlage der Einheitswerte bemessen. Diese Einheitswerte wurden letztmalig zum 01.01.1964 aktualisiert. Das Bundesverfassungsgericht bemängelte vor allem, dass der Bundesgesetzgeber die Einheitswerte nie wieder erneuert hatte. So werden seither neue Baustandards und andere Faktoren für die Bewertung der Gebäude nicht berücksichtigt. Dadurch haben sich immer größere Ungleichheiten ergeben.

Das Urteil zwang den Bundesgesetzgeber zur Steuerreform. Die Länder haben durch das reformierte Bundesrecht die Möglichkeit erhalten, eigene Grundsteuergesetze zu erlassen. Hiervon hat Baden-Württemberg Gebrauch gemacht. Am 04.11.2020 hat der Landtag von Baden-Württemberg das Landesgrundsteuergesetz beschlossen. In der neuen Landesregelung spielen die Einheitswerte künftig keine Rolle mehr. Stattdessen wird eine völlig neue Bemessungsgrundlage eingesetzt, die die Gebäude nicht mehr berücksichtigt und sich nur noch auf die Grundstücksgröße und den entsprechenden Bodenwert stützt.



Auch wenn die neue Grundsteuerregelung erstmals für das Kalenderjahr 2025 angewendet wird, ergibt sich schon im Jahr 2022 Handlungsbedarf für die Steuerpflichtigen. Die Steuerpflichtigen werden von der Finanzverwaltung aufgefordert, eine Grundsteuererklärung abzugeben. Weitere Informationen dazu sind in der Beilage zum Grundsteuerbescheid enthalten. Außerdem hat das Ministerium der Finanzen einen Internetauftritt vorbereitet, der unter [www.grundsteuer-bw.de](http://www.grundsteuer-bw.de) abgerufen werden kann und für sämtliche Fragestellungen Antworten bereithalten soll.

Bürgermeisteramt Brühl

## HUNDESTEUER

### Allgemeines

Die Gemeinde Brühl erhebt nach den Vorschriften des Kommunalabgabengesetzes in Verbindung mit der Gemeindegabensatzung vom 18.11.2019 eine Hundesteuer als Gemeindesteuer.

### Steuersatz

Die jährliche Steuer beträgt im Haushaltsjahr für jeden ersten Hund **96,00 Euro**. Hält ein Hundehalter im Gemeindegebiet mehrere Hunde, so erhöht sich der geltende Steuersatz für den zweiten und jeden weiteren Hund auf **192,00 Euro**.

Für Kampfhunde und gefährliche Hunde wird ein erhöhter Steuersatz erhoben. Dieser beträgt **390,00 €**. Hält ein Hundehalter im Gemeindegebiet mehrere Kampfhunde oder gefährliche Hunde, so erhöht sich der Steuersatz für den zweiten und jeden weiteren derartigen Hund auf **780,00 €**. Steuerbefreiungen oder Steuerermäßigungen werden für solche Hunde nicht gewährt.

Kampfhunde sind solche Hunde, die aufgrund ihres Verhaltens die Annahme rechtfertigen, dass durch sie eine Gefahr für Leben und Gesundheit von Menschen und Tieren besteht. Kampfhunde im Sinne dieser Vorschrift sind insbesondere Bullterrier, Pit Bull Terrier, American Staffordshire Terrier sowie deren Kreuzungen untereinander oder mit anderen Hunden sowie Hunde der Rassen Bullmastiff, Mastino Napolitano, Fila Brasileiro, Bordeaux-Dogge, Mastin Espanol, Staffordshire Bullterrier, Dogo Argentino, Mastiff und Tosa Inu.

### Steuerbefreiung, Steuerermäßigung

Steuerbefreiung wird auf Antrag gewährt für das Halten von Hunden, die ausschließlich dem Schutz und der Hilfe tauber oder sonst hilfsbedürftiger Personen dienen. Sonst hilfsbedürftig sind Personen, die einen Schwerbehindertenausweis mit dem Merkzeichen „B“, „BL“, „aG“ oder „H“ besitzen. Ebenfalls wird Steuerbefreiung gewährt für Hunde, welche die Prüfung für Rettungshunde oder die Wiederholungsprüfung mit Erfolg abgelegt haben und die für den Schutz der Zivilbevölkerung zur Verfügung stehen.

Schutzhunde oder Begleithunde, die nachweislich eine Prüfung mit Erfolg abgelegt haben, erhalten eine jährliche Steuerermäßigung von 21,00 Euro.

### Steuerschuldner

Steuerschuldner ist der Halter eines Hundes. Alle im Haushalt gehaltenen Hunde gelten als vom Halter gemeinsam gehalten.

### Hundesteuermarken

Für jeden steuerpflichtigen Hund wird bei der Anmeldung bzw. der ersten Versteuerung von der Gemeinde eine Hundesteuermarke ausgegeben. **Derzeit gelten die im Haushaltsjahr 2017 ausgegebenen Hundesteuermarken.** Für anzeigepflichtige, jedoch steuerfreie Hunde erfolgt die Ausgabe der Hundesteuermarke, sobald die Anzeige erstattet wurde. Der Hundehalter muss die von ihm gehaltenen, außerhalb des von ihm bewohnten Hauses oder des umfriedeten Grundbesitz laufenden, anzeigepflichtigen Hunde mit einer gültigen und sichtbar befestigten Hundesteuermarke versehen. Bei Verlust einer Hundesteuermarke erhebt die Gemeinde Brühl eine Gebühr in Höhe von **8,00 Euro**.

### Entstehung der Steuerschuld/Steuerpflicht

Die Steuerschuld für ein Haushaltsjahr entsteht am 01. Januar für jeden an diesem Tag im Gemeindegebiet gehaltenen über drei Monate alten Hund. Wird ein Hund erst nach diesem Zeitpunkt drei Monate alt, oder wird ein über drei Monate alter Hund erst nach diesem Zeitpunkt gehalten, so entsteht die Steuerschuld und beginnt die Steuerpflicht am ersten Tag des folgenden Kalendermonats. Die Steuerpflicht endet mit Ablauf des Kalendermonats, in dem die Hundehaltung beendet ist.

### Anzeigepflicht

Wer im Gemeindegebiet einen über drei Monate alten Hund hält, hat dies innerhalb von zwei Wochen nach dem Beginn des Haltens oder nachdem der Hund das steuerpflichtige Alter erreicht hat, der Gemeinde anzuzeigen. Bei Kampfhunden oder gefährlichen Hunden ist auch die Rasse (bei Kreuzungen die Rasse des Vater- und Muttertieres) anzuzeigen.

### Ordnungswidrigkeiten

Wer vorsätzlich oder leichtfertig der Anzeigepflicht zuwiderhandelt, handelt ordnungswidrig. Die Ordnungswidrigkeit kann mit Geldbuße geahndet werden.

### Aufforderung zur Anmeldung

An die Hundehalter ergeht hiermit die Aufforderung, die Anmeldung der Hundehaltung bis spätestens 31. Januar 2022 vorzunehmen. Die Aufforderung gilt nicht für Hundehalter, die ihre Verpflichtung bereits erfüllt haben.

### Zustellung der Bescheide für das Jahr 2022

Die Hundesteuerbescheide für das Jahr 2022 werden im Januar zugestellt. Die Hundesteuer ist innerhalb eines Monats nach Bekanntgabe des Steuerbescheides zu entrichten. Sofern eine Bankabbuchung erteilt wurde, wird die Hundesteuer zum Fälligkeitstermin abgebucht.

Bürgermeisteramt Brühl

## Bekanntmachung Meldegesetz

### Widerspruch gegen die Übermittlung von Daten an Parteien, Wählergruppen u. a. bei Wahlen und Abstimmungen

Gemäß § 50 Absatz 1 Bundesmeldegesetz (BMG) in der seit 1. November 2015 geltenden Fassung darf die Meldebehörde Parteien, Wählergruppen und anderen Trägern von Wahlvorschlägen im Zusammenhang mit Wahlen und Abstimmungen auf staatlicher und kommunaler Ebene in den sechs der Wahl oder Abstimmung vorangehenden Monaten sogenannte Gruppenauskünfte aus dem Melderegister erteilen.

Die Auswahl ist an das Lebensalter der betroffenen Wahlberechtigten gebunden.

Die Auskunft umfasst den Familiennamen, Vornamen, Doktorgrad und derzeitige Anschriften sowie, sofern die Person verstorben ist, diese Tatsache.

Die Geburtsdaten der Wahlberechtigten dürfen dabei nicht mitgeteilt werden. Die Person oder Stelle, der die Daten übermittelt werden, darf diese nur für die Werbung bei einer Wahl oder Abstimmung verwenden und hat sie spätestens einen Monat nach der Wahl oder Abstimmung zu löschen oder zu vernichten.

Die Wahlberechtigten haben das Recht, der Datenübermittlung zu widersprechen.

Der Widerspruch kann bei der **Gemeindeverwaltung Brühl, Meldeamt, Hauptstr. 1, 68782 Brühl**, eingelegt werden. Bei einem Widerspruch werden die Daten nicht übermittelt.

Der Widerspruch gilt bis zu seinem Widerruf.

## Stelle im Bauhof zu besetzen

Die Gemeinde Brühl sucht für den Bauhof zum nächstmöglichen Zeitpunkt einen engagierten und qualifizierten

### Landschaftsgärtner (m/w/d)

Es handelt sich um eine Vollzeitbeschäftigung auf einem Dauerarbeitsplatz, wobei die Stelle zunächst auf ein Jahr befristet besetzt werden soll. Das Aufgabengebiet umfasst neben den allgemeinen Tätigkeiten in einem Gemeindebauhof insbesondere Arbeiten im Bereich der Baumpflege, Grünflächenunterhaltung und Instandhaltung der Gerätschaften.

Allgemeine handwerkliche Fähigkeiten und die Erfahrung in der Ausführung von kleineren Pflasterarbeiten setzen wir genauso voraus wie fundierte Kenntnisse im Umgang mit Maschinen und Werkzeugen, den Besitz des Führerscheins Klasse B und Teamfähigkeit. Von Vorteil wären zusätzlich der Besitz des Führerscheins Klasse BE oder CE, Motorsägenlehrgang AS Baum I und Lehrgänge im Bereich Winterrückschnitt von Gehölzen und Sträuchern.

Der Stelleninhaber (m/w/d) wird im Rahmen des Winterdienstes in die Rufbereitschaft des Bauhofes außerhalb der üblichen Arbeitszeiten einbezogen. Dies setzt eine gewisse Nähe des Wohnsitzes zum Bauhof voraus.

Die Arbeitsbedingungen richten sich nach den Vorschriften des Tarifvertrages für den öffentlichen Dienst (TVöD).

Wenn Sie Interesse an dieser interessanten Tätigkeit haben, richten Sie bitte Ihre vollständigen und aussagekräftigen Bewerbungsunterlagen bis zum 31.01.2022 an das Bürgermeisteramt Brühl, Hauptstr. 1, 68782 Brühl. Alternativ können Sie Ihre Bewerbung auch gerne per Mail (max. 5 MB) an [bewerbungen@bruehl-baden.de](mailto:bewerbungen@bruehl-baden.de) senden. Für fachliche Fragen stehen Ihnen Herr Vehrenkamp unter der Rufnummer 06202/2003-86 sowie Bauhofleiter Marcus Schütterle unter der Rufnummer 06202/78461 gerne zur Verfügung. Bei personalrechtlichen Fragen können Sie sich gerne an das Personalamt (06202/2003-24 /-25 /-35) wenden. Bitte beachten Sie, dass Ihnen keine Bestätigung über den Eingang der Bewerbung zugesandt wird.

Weitere Informationen über unsere Gemeinde entnehmen Sie bitte unserer Homepage [www.bruehl-baden.de](http://www.bruehl-baden.de).

## Aufsichtskräfte für Kompostlager

Die Gemeinde Brühl sucht ab Mitte Februar 2022

### zwei Aufsichtskräfte für das Kompostlager (m/w/d)

Die Tätigkeit umfasst insbesondere das Öffnen und Schließen des Kompostlagers an den Öffnungstagen, die Erhebung der Gebühr für das Abladen des Gartenabfalls sowie die allgemeine Beaufsichtigung des Betriebs und der Anlieferung während der Öffnungszeiten. Geplant ist eine Besetzung der Stelle mit zwei Kolleginnen/Kollegen, die im wöchentlichen Wechsel das Kompostlager betreuen sowie sich gegenseitig vertreten.

Es handelt sich um Teilzeitbeschäftigungen im geringfügigen Bereich mit einer durchschnittlichen Arbeitszeit von jeweils 2 Wochenstunden; Arbeit am Wochenende ist erforderlich.

Die Arbeitsbedingungen richten sich nach den Bestimmungen des Tarifvertrages für den öffentlichen Dienst (TVöD). Wenn Sie Interesse an dieser abwechslungsreichen und interessanten Tätigkeit haben, richten Sie Ihre aussagekräftige Kurzbewerbung bitte an das

BÜRGERMEISTERAMT BRÜHL, Hauptstr. 1, 68782 Brühl.

Alternativ kann die Bewerbung auch gerne per Mail (max. 5 MB) an [bewerbungen@bruehlbadende.de](mailto:bewerbungen@bruehlbadende.de) versandt werden. Für Auskünfte zum Aufgabenbereich oder in fachlichen Fragen steht Ihnen gerne persönlich oder telefonisch Bauhofleiter Marcus Schütterle (Tel.: 06202/78461) zur Verfügung; bei personalrechtlichen Fragen wenden Sie sich bitte an das Personalamt (Tel.: 06202/2003-24 /-25 /-35).

Bitte beachten Sie, dass Ihnen keine Bestätigung über den Eingang Ihrer Bewerbung zugesandt wird.

Weitere Informationen über unsere Gemeinde erhalten Sie unter [www.bruehlbadende.de](http://www.bruehlbadende.de).

## Stellenbesetzung im Sonnenschein Hort an der Schillerschule

Zur Verstärkung unseres Teams in der Gesamteinrichtung Sonnenschein Hort an der Schillerschule suchen wir zum nächstmöglichen Zeitpunkt eine/n

### staatlich anerkannte/n Erzieher/in (m/w/d)

mit einer regelmäßigen Arbeitszeit von 35 Wochenstunden.

Wir bieten Ihnen eine abwechslungsreiche und interessante Tätigkeit in einem hoch motivierten und aufgeschlossenen Team.

Die Vergütung erfolgt gemäß dem Tarifvertrag für den öffentlichen Dienst (TVöD) nach der Entgelttabelle für Beschäftigte im Sozial- und Erziehungsdienst.

Sollten wir Ihr Interesse geweckt haben, dann senden Sie bitte Ihre vollständigen und aussagekräftigen Bewerbungsunterlagen direkt an den Sonnenschein Hort, Ormessonstr. 5, 68782 Brühl oder alternativ auch gerne per E-Mail (max. 5 MB) an [sonnenschein.hort@bruehl-baden.de](mailto:sonnenschein.hort@bruehl-baden.de).

Für fachliche Fragen steht Ihnen die Leitung des Sonnenschein Hortes, Frau Obert, unter der Rufnummer 06202/702823 sowie für Personalfragen das Personalamt unter der Nummer 06202/2003-24, -25 oder -35 gerne zur Verfügung. Bitte beachten Sie, dass Ihnen keine Bestätigung über den Eingang der Bewerbung zugesandt wird.

Weitere Informationen über unsere Gemeinde erhalten Sie unter [www.bruehl-baden.de](http://www.bruehl-baden.de).

## Stellenbesetzung im Sonnenschein Kindergarten

Der Sonnenschein Kindergarten besteht derzeit aus zwei Gruppen für Kinder ab drei Jahren bis zum Schuleintritt sowie einer Krippengruppe für Kinder ab einem Jahr. Zur Verstärkung unseres Teams suchen wir für unseren Ü3-Bereich zum nächstmöglichen Zeitpunkt eine/n

**staatlich anerkannte/n Erzieher/in (m/w/d)**

### Wir bieten Ihnen:

- eine pädagogisch abwechslungsreiche Tätigkeit
- Mitwirkung und Gestaltungsmöglichkeit beim Aufbau der Einrichtung
- ein geschlossenes Gruppenkonzept
- ein offenes, freundliches, hilfsbereites und engagiertes Team
- Fort- und Weiterbildungsmöglichkeiten
- Vergütung nach dem Tarifvertrag für den öffentlichen Dienst (TVöD)

### Ihr Profil:

- abgeschlossene Berufsausbildung zum/zur staatlich anerkannte/n Erzieher/in
- Sie sind aufgeschlossen, teamfähig, engagiert, kreativ und flexibel
- Sie arbeiten gerne mit Kindern
- Sie haben Erfahrung in der pädagogischen Arbeit mit Kindern im Alter von 1–6 Jahren
- Sie bringen eine hohe Motivation sowie eine wertschätzende Kommunikations- und Teamfähigkeit mit

Sollten wir Ihr Interesse geweckt haben, dann senden Sie bitte Ihre vollständigen und aussagekräftigen Bewerbungsunterlagen direkt an den **Sonnenschein Kindergarten, Ormessons-tr. 5, 68782 Brühl** oder alternativ auch gerne per E-Mail (max. 5 MB) an [sonnenschein.kiga@bruehl-baden.de](mailto:sonnenschein.kiga@bruehl-baden.de).

Für fachliche Fragen steht Ihnen die Leiterin des Kindergartens, Frau Sonja Stiegler, unter der Rufnummer 06202/76026622 sowie bei personalrechtlichen Fragen das Personalamt unter der Nummer 06202/2003-24 /-25 oder -35 gerne zur Verfügung.

Bitte beachten Sie, dass Ihnen keine Bestätigung über den Eingang der Bewerbung zugesandt wird.

Weitere Informationen über unsere Gemeinde erhalten Sie unter [www.bruehl-baden.de](http://www.bruehl-baden.de).

## Stellenbesetzung im Hort an der Jahnschule

Der Hort an der Jahnschule besteht aus 4 Gruppen für Kinder im Alter von 6-10 Jahren und betreut derzeit 60 Kinder.

In einer Atmosphäre der gegenseitigen Wertschätzung setzen wir den Fokus unserer pädagogischen Arbeit nach den Grundsätzen der Hortpädagogik auf die individuelle Entwicklung der Kinder und das soziale Miteinander sowie Partizipation aller Mitglieder unserer Gemeinschaft.

Auf die Zusammenarbeit mit den Familien sowie eine enge Kooperation mit der Grundschule und dem Träger legen wir viel Wert. Wir sind ein aufgeschlossenes Team und unterstützen uns gegenseitig.

Die Bildung für nachhaltige Entwicklung ist ein wichtiger Schwerpunkt der pädagogischen Arbeit unserer Einrichtung. Zur Verstärkung unseres Teams im Hort an der Jahnschule suchen wir zum nächstmöglichen Zeitpunkt eine/n

**staatlich anerkannte/n Erzieher/in (m/w/d)**

mit einer wöchentlichen Arbeitszeit von 30 Stunden in unbestimmter Beschäftigung.

### Ihre Aufgabe:

Als Erzieher/in begleiten Sie unsere Kinder bei ihrer Entwicklung und bauen eine vertrauensvolle Bindung auf. Gemeinsam mit Ihren Kolleginnen und Kollegen arbeiten Sie gruppenbezogen und gruppenübergreifend an der Planung, Durchführung und Reflexion der pädagogischen Arbeit im Rahmen unseres Konzeptes.

### Ihr Profil:

- Sie haben Spaß und Phantasie in der pädagogischen Arbeit mit Kindern im Grundschulalter
- Sie begegnen Menschen respektvoll
- Sie bringen sich gerne mit Ideen und Vorschlägen ein
- Sie arbeiten gerne im Team

### Wir bieten Ihnen:

- Mitarbeit bei der konzeptionellen Weiterentwicklung der Einrichtung
- Möglichkeit zur Praxisanleitung von Auszubildenden
- Möglichkeit zu Fort- und Weiterbildungen
- Die Vergütung erfolgt gemäß dem TVöD nach der Entgelttabelle für Beschäftigte im Sozial- und Erziehungsdienst

Sollten wir Ihr Interesse geweckt haben, dann senden Sie bitte Ihre vollständigen und aussagekräftigen Bewerbungsunterlagen direkt an den

**Hort an der Jahnschule, Kirchenstraße 14, 68782 Brühl** oder alternativ auch gerne per Mail (max. 5 MB) an [hort.jahnschule@bruehl-baden.de](mailto:hort.jahnschule@bruehl-baden.de).

Für fachliche Fragen steht Ihnen die Leitung des Hortes, Frau Svetlana Golovin, unter der Rufnummer 06202/859675 oder der o. g. E-Mail-Adresse sowie bei personalrechtlichen Fragen gerne das Personalamt unter der Nummer 06202/2003-24 /-25 oder -35 gerne zur Verfügung. Bitte beachten Sie, dass Ihnen keine Bestätigung über den Eingang der Bewerbung zugesandt wird.

Weitere Informationen über unsere Gemeinde erhalten Sie unter [www.bruehl-baden.de](http://www.bruehl-baden.de).

## Rodungsarbeiten auf dem Gelände des FV Brühl

Zur Vorbereitung des Baugebiets „Am Schrankenbuckel“ werden mit Beginn des neuen Jahres im Bereich des Sportgeländes des FV Brühl umfangreiche Rodungsmaßnahmen durchgeführt. Alle Gehölze in den Böschungen rund um das Stadion und um den Kunstrasenplatz werden dabei bodeneben entfernt.

### Die Rodungsarbeiten beginnen am 17. Januar 2022.

Diese Arbeiten, die nur außerhalb der Vegetationsperiode ausgeführt werden dürfen, sind notwendig, damit die im Bereich der Böschungen vorkommenden Zauneidechsen im Frühjahr umgesiedelt werden können.

Nur wenn die Böschungen vollkommen frei von Bewuchs sind, ist das Abfangen und Umsiedeln der streng geschützten Zauneidechsen möglich.

Die Rodungsarbeiten in den Böschungsbereichen werden voraussichtlich bis zum 11. Februar beendet sein.

## Altersjubilare

16.01.	Herr Josef Stock	75 Jahre
17.01.	Frau Marlene Menne geb. Herzberger	75 Jahre
18.01.	Frau Ursula Pukrop geb. Würz	80 Jahre
19.01.	Frau Elisabeth Tuttolomondo geb. Hanke	75 Jahre

### Wir gratulieren recht herzlich!

## Ende des amtlichen Teils

Für den Inhalt der in den nachfolgenden Rubriken abgedruckten Beiträge sind die jeweils einsendenden Institutionen, Parteien, Vereine und Organisationen zuständig. Die Gemeinde übernimmt für die Richtigkeit des Inhalts keine Verantwortung.

## Bereitschaftsdienste

### Notrufe

<b>Feuerwehr/Notarzt/Rettungsdienst</b>	112
<b>Polizei</b>	110
<b>Polizeiposten Brühl, Hauptstr. 1</b>	71282
<b>Polizei-Revier Mannheim-Neckarau, Rheingoldplatz 4 (durchgehend)</b>	0621/83397-0
<b>Kreiskrankenhaus Schwetzingen, Bodelschwingstraße</b>	84-30
<b>Giftnotrufzentrale Freiburg</b>	0761/19240
<b>Frauenhaus Heidelberg</b>	06221/831282
<b>Frauenhaus Mannheim</b>	0621/744242
<b>Hilfetelefon „Gewalt gegen Frauen“</b> 365 Tage, 24 h (kostenlos und anonym) www.hilfetelefon.de	0800/0116016
<b>Telefonseelsorge</b>	0800/1110111
<b>Ärztlicher Akut-Dienst für Privatpatienten und Selbstzahler - PrivAD, 24h</b>	01805/304 505*

\*Kosten pro Minute aus dem Festnetz: 14 Cent

### Störungsdienste

#### Strom

#### EnBW Regional AG – Regionalzentrum Nordbaden

- Zentrale Ettlingen	07243/180-0
- Störungsmeldestelle (Strom)	0800/3629477
- Beratungsservice	
Bezirkszentrum Schwetzingen	06202/2774-0
Servicetelefon	0800/3629000

#### Gas, Wasser, Fernwärme

#### MVV Energie AG Mannheim

Service-Hotline	0800/6882255
Notfall-Hotline	0800/2901000

#### Müll

#### AVR AöR

www.avr-kommunal.de	
- Zentrale	07261/9310
- Störungen bei der Abfuhr	07261/931931

#### AVR GewerbeService GmbH

- Entsorgungslösungen für gewerbl. Abfälle	06221/878-400
--	---------------

### Tierärztlicher Notdienst

In dringenden Notfällen rufen Sie bitte Ihren Haustierarzt an.

### Ärztliche Notdienste

#### Allgemeinärztlicher Notdienst Schwetzingen:

**Notfallpraxis** (außerhalb der Öffnungszeiten der Hausarztpraxis) in der **GRN-Klinik Schwetzingen**,

(Kreiskrankenhaus)

**Bodelschwingstraße 10** Tel. 116 117  
(kostenfreie Rufnummer)

#### Die ärztliche Notfallpraxis ist dienstbereit:

##### Werktage:

Montag, Dienstag, Donnerstag,  
Freitag von 19.00 Uhr bis 24.00 Uhr

Mittwoch von 13.00 Uhr bis 24.00 Uhr **Wochenende:**

Samstag, Sonntag, Feiertage von 08.00 Uhr bis 24.00 Uhr

**Patienten können ohne Voranmeldung zu den Öffnungszeiten in die Notfallpraxis kommen!**

##### docdirekt

Montag bis Freitag 09.00 bis 19.00 Uhr

**Kostenfreie Onlinesprechstunde der KVBW von niedergelassenen Haus- und Kinderärzten (nur für gesetzlich Versicherte in Baden-Württemberg)**

0711-96589700 oder docdirekt.de

### Zahnärztlicher Notfalldienst

Im Facharztzentrum Mannheim, Collinistraße 11, Erdgeschoss links (gegenüber Theresienkrankenhaus, parallel zur AOK)

#### Wochenende:

Tag und Nacht, von Freitag, 19.00 Uhr bis Montag 06.00 Uhr

**Werktags:** Nacht, von 19.00 Uhr - 06.00 Uhr

#### Gesetzliche Feiertage:

auch tagsüber von 06.00 Uhr - 19.00 Uhr

**Eine telefonische Anmeldung für die oben genannten Sprechzeiten ist nicht erforderlich!**

### Fachärztlicher Bereitschaftsdienst

#### Rhein-Neckar-Kreis in Heidelberg:

Augen-, HNO- und Kinderärzte:  
116 117 (kostenfreie Rufnummer)

### Apotheken Notdienst

#### Sa., 15.01.2022:

Mozart-Apotheke, Oftersheim, Mannheimer Str. 42,  
Tel.: 06202-54215

#### So., 16.01.2022:

Perkeo-Apotheke, Brühl, Mannheimer Str. 47,  
Tel.: 06202-72801  
Luchs-Apotheke, Altlußheim, Hauptstr. 101,  
Tel.: 06205-39500

#### Mo., 17.01.2022:

Enderle-Apotheke, Ketsch, Schwetzingen Str. 47,  
Tel.: 06202-69420

#### Di., 18.01.2022:

Central-Apotheke, Hockenheim, Karlsruher Str. 11,  
Tel.: 06205-292040

#### Mi., 19.01.2022:

Apotheke im MED-Center, Hockenheim, Reilinger Str. 2,  
Tel.: 06205-288928

#### Do., 20.01.2022:

Oststadt-Apotheke im Stadtmarkt, Schwetzingen,  
Scheffelstr. 63-65, Tel.: 06202-8593880

#### Fr., 21.01.2022:

Hardtwald-Apotheke, Oftersheim, Dreieichenweg 1,  
Tel.: 06202-52433



## Öffentliche Einrichtungen

### Landesfamilienpass 2022

Gleich zu Beginn des neuen Jahres möchten wir auf die Möglichkeit der Ausstellung eines Landesfamilienpasses hinweisen. Mit dem Ausweis und der Gutscheinkarte können Familien insgesamt 22-mal im Jahr kostenfrei oder zu einem ermäßigten Eintritt die staatlichen Schlösser, Gärten und Museen in Baden-Württemberg besuchen. Weitere 21 nichtstaatliche Einrichtungen können ebenfalls kostenfrei oder ermäßigt besucht werden, sofern sie zu dem nachstehenden Personenkreis zählen:

- Familien mit mindestens drei kindergeldberechtigten Kindern, die mit ihnen in häuslicher Gemeinschaft leben,
- Familien mit nur einem Elternteil, die mit mindestens einem kindergeldberechtigten Kind in häuslicher Gemeinschaft leben,
- Familien mit einem kindergeldberechtigten schwer behinderten Kind, die mit diesem in häuslicher Gemeinschaft leben,
- Familien, die Hartz IV-, Wohngeld- oder Kinderzuschlagempfänger sind und mit mindestens einem kindergeldberechtigten Kind in häuslicher Gemeinschaft leben und
- Familien, die Leistungen nach dem Asylbewerberleistungsgesetz (AsylbLG) erhalten und mit mindestens einem Kind in häuslicher Gemeinschaft leben.

Seit dem Jahr 2019 ist die Verwendung des Passes noch mehr auf die Bedürfnisse der Kinder in den unterschiedlichsten Familienkonstellationen ausgerichtet. Mit der Änderung können Kinder den Landesfamilienpass alleine oder mit höchstens zwei der im Pass eingetragenen Erwachsenen nutzen.

Im Pass eingetragen werden können neben der berechtigten Person noch weitere vier Begleitpersonen. Dies können beispielsweise neben dem mit den Kindern zusammenlebenden Elternteil auch noch der getrennt lebende leibliche Elternteil des Kindes/der Kinder, Großeltern oder eine Familienbegleitung sein.

#### Eine Nutzung des Passes ohne Kinder ist nicht möglich.

Bitte beachten Sie, dass es aufgrund der derzeitigen **Coronalage** bei zahlreichen Kooperationspartnern Einschränkungen für einen Besuch gibt. Zum Teil ist derzeit auch ein Besuch nicht möglich. Informieren Sie sich im Vorfeld bei dem Anbieter.

Der kostenlose Landesfamilienpass kann unter **Vorlage des Nachweises über die Anspruchsvoraussetzungen** beim Bürgermeisteramt in der Sozialabteilung (Zimmer 111 und 112) ausgestellt werden.

Zur Ausgabe der Jahres-Gutscheinkarten den vorhandenen Landesfamilienpass mitbringen! Weitere Informationen erhalten Sie unter der Rufnummer 2003-67 und 2003-68.



Landesfamilienpass Foto: Ministerium für Arbeit und Soziales BW

### Energieberatung – Ein Service Ihrer Gemeinde Brühl

Was Sie als Hauseigentümer bei energiesparender Modernisierung oder als Mieter beim Energiesparen tun können, erfahren Sie bei einer kompetenten und kostenfreien Initialberatung von der KLiBA. Sie ist eine erste Orientierungshilfe und hilft Ihnen bei der Umsetzung Ihrer Energiesparziele auch mit Hilfe verschiedener staatlicher Fördermöglichkeiten zu folgenden Themen:

- energetische Altbaumodernisierung
- Neubau oder Sanierung zum Energieeffizienzhaus oder Passivhaus
- Heizungserneuerung, Erfüllung Ewärmeg
- Einsatz von erneuerbaren Energien
- Stromsparmaßnahmen
- Förderung und Zuschuss durch KfW, BAFA, Land und Kommune

Die effektivste Strompreisbremse setzt beim Stromsparen an! **Bei der KLiBA können Sie kostenlos Strommessgeräte ausleihen.** Damit lässt sich auch der Stromverbrauch durch Leerläufe beziehungsweise den Stand-by-Modus erkennen und verringern.

Weitere Informationen über Energienutzung, Wärmeschutz oder Fördermöglichkeiten gibt es bei Ihrem KLiBA-Energieberater, Herrn Manfred Watzlawek – für Sie kostenfrei und unverbindlich.

Vereinbaren Sie einen Termin für die nächste Beratung im Rathaus Brühl, Hauptstraße 1, alle vierzehn Tage donnerstags, zwischen 15:30 und 17 Uhr. Tel.: 06221 99875-0, info@kliba-heidelberg.de.

Nutzen Sie die kostenfrei Serviceleistung Ihrer Kommune!

### Zuschuss für Energieberichte über das Innovationsprojekt CLIMAP der MVV

#### Gemeinde Brühl beteiligt sich mit 50 Euro an den Kosten

Interessierte Gebäude- und Grundstückseigentümer/innen können für ihre Immobilie einen individuellen Energiebericht erhalten und hierüber mehr über deren energetischen Zustand und die entsprechenden Energieeinsparpotentiale erfahren, teilt Klimaschutzmanagerin Birgit Sehls aus dem Brühler Rathaus mit. Über das Portal [www.climap.de](http://www.climap.de) kann der Energiebericht, der durch die Gemeinde Brühl mit 50 Euro bezuschusst wird, von der MVV erworben werden.

Die Gesamtkosten belaufen sich auf 59,50 Euro, die zunächst „vorgestreckt“ werden. Im Nachgang können die Gebäudeeigentümer/innen bei der Gemeinde Brühl einen formlosen Antrag auf Förderung von Gebäude-Thermografie stellen.

Wichtig ist, dem Antrag einen Nachweis über den Erwerb des Energieberichts beizufügen (eine Rechnung für den Energiebericht erhalten Sie wenige Tage nach Erwerb von der MVV). Nach Abzug der Fördersumme verbleibt für den Erwerb des Energieberichts lediglich ein Eigenanteil in Höhe von 9,50 Euro.



Foto: valentinasanov/E+Getty Images Plus

# Jahreskalender 2022

Bitte beachten Sie: die Bürgermeisterwahl findet am 27.03.2022 statt.

# 2022

**Schulferien in Baden-Württemberg** (ohne Gewähr)  
 Ostern: 13. April bis 23. April  
 Pfingsten: 07. Juni bis 18. Juni  
 Sommer: 28. Juli bis 10. Sep.  
 Herbst: 31. Okt. bis 05. Nov.  
 Weihnachten: 21. Dez. bis 06. Jan. 2023

**Rathaus:**  
 Hauptstr. 1, 68782 Brühl Tel. 06202 2003-0  
**Öffnungszeiten:**  
 Mo - Fr 8.30 - 12.00 Uhr, Di + Do 15.00 - 17.30 Uhr  
 Mail: buergermeisteramt@bruehl-baden.de  
 www.bruehl-baden.de | www.facebook.com/bruehl.baden

**ACHTUNG: die Bürgermeisterwahl ist am 27.03.2022**



Januar			Februar			März			April			Mai			Juni		
1 Sa Neujahr	1 Di	1 Fr	1 Di Fasnacht	1 Fr	1 So Tag der Arbeit	1 Mi	2 Mi	2 Mo	2 Sa	2 Mo	2 Do	2 Mi	2 Mo	2 Do	3 Fr	3 Do	
2 So	2 Mi	2 Sa	2 Mi Aschermittwoch	2 Sa	3 So	3 Do	3 Do	3 Di	3 So	3 Di	3 Fr	3 Do	3 Di	3 Fr	4 Sa	4 Sa	
3 Mo	3 Do	3 So	3 Do	3 So	4 Mo	4 Fr	4 Fr	4 Mi	4 Mo	4 Mi	4 Sa	4 Do	4 Mi	4 Sa	5 So Pfingstsonntag	5 So	
4 Di	4 Fr	4 Mo	4 Fr	4 Do	5 Di	5 Sa	5 Sa	5 Di	5 Mo	5 Do	5 So	5 Di	5 Do	5 So	6 Mo Pfingstmontag	6 Mo	
5 Mi	5 Sa	5 So	5 Sa	5 So	6 Mi	6 So	6 So	6 Mi	6 Mi	6 Fr	6 So	6 Mi	6 Fr	6 Mo	7 Di	7 Di	
6 Do HI, Drei Könige	6 Mo	6 Do	6 Mo	6 Do	7 Mo	7 Mo	7 Mo	7 Do	7 Do	7 Sa	7 Di	7 Do	7 Sa	8 Mi	8 Mi	8 Mi	
7 Fr	7 Di	7 Sa	7 Di	7 Sa	8 Di	8 Di	8 Di	8 Fr	8 Fr	8 So Muttertag	8 Mi	8 Fr	8 So	9 Do	9 Do	9 Do	
8 Sa nur Weihnachtsbäume	8 Mi	8 So	8 Mi	8 So	9 Mi	9 Mi	9 Mi	9 Sa	9 Sa	9 Mo	9 Do	9 Mi	9 Mo	10 Fr	10 Fr	10 Fr	
9 So	9 Do	9 Mo	9 Do	9 Mo	10 Do	10 Do	10 Do	10 So	10 So	10 Di	10 Fr	10 Do	10 Di	11 Mi	11 Mi	11 Mi	
10 Mo	10 Do	10 Mo	10 Do	10 Mo	11 Fr	11 Fr	11 Fr	11 So	11 So	11 Mi	11 Sa	11 Do	11 Mi	12 Do	12 Do	12 Do	
11 Di	11 Fr	11 Do	11 Fr	11 Do	12 Sa	12 Sa	12 Sa	12 Di	12 Di	12 Do	12 So	12 Do	12 Do	13 Mo	13 Mo	13 Mo	
12 Mi	12 Sa	12 Mo	12 Sa	12 Mo	13 So	13 So	13 So	13 Mi	13 Mi	13 Fr	13 Mo	13 Fr	13 Fr	14 Di	14 Di	14 Di	
13 Do	13 So	13 Do	13 So	13 Do	14 Mo	14 Mo	14 Mo	14 Do	14 Do	14 Sa	14 Di	14 Do	14 Sa	15 Mi	15 Mi	15 Mi	
14 Fr	14 Mo	14 Do	14 Mo	14 Do	15 Di	15 Di	15 Di	15 Fr	15 Fr	15 So	15 Mi	15 Do	15 So	16 Mo	16 Mo	16 Mo	
15 Sa	15 Di	15 Mo	15 Di	15 Mo	16 Mi	16 Mi	16 Mi	16 Sa	16 Sa	16 Mo	16 Do	16 Sa	16 Mo	17 Di	17 Di	17 Di	
16 So	16 Mi	16 So	16 Mi	16 So	17 Do	17 Do	17 Do	17 So	17 So	17 Di	17 Fr	17 Do	17 Di	18 Mi	18 Mi	18 Mi	
17 Mo	17 Do	17 Mo	17 Do	17 Mo	18 Fr	18 Fr	18 Fr	18 Mo	18 Mo	18 Di	18 Fr	18 Do	18 Mi	19 Do	19 Do	19 Do	
18 Di	18 Fr	18 Do	18 Fr	18 Do	19 Sa	19 Sa	19 Sa	19 So	19 So	19 Di	19 Fr	19 Do	19 Do	20 Fr	20 Fr	20 Fr	
19 Mi	19 Sa	19 Mo	19 Sa	19 Mo	20 So	20 So	20 So	20 Mi	20 Mi	20 Do	20 Fr	20 Do	20 Fr	21 Sa	21 Sa	21 Sa	
20 Do	20 So	20 Do	20 So	20 Do	21 Mo	21 Mo	21 Mo	21 Do	21 Do	21 Fr	21 So	21 Do	21 Fr	22 So	22 So	22 So	
21 Fr	21 Mo	21 Fr	21 Mo	21 Fr	22 Di	22 Di	22 Di	22 Fr	22 Fr	22 Do	22 So	22 Fr	22 So	23 Mo	23 Mo	23 Mo	
22 Sa	22 Do	22 Mo	22 Do	22 Mo	23 Mi	23 Mi	23 Mi	23 Sa	23 Sa	23 Do	23 Mo	23 Do	23 So	24 Fr	24 Fr	24 Fr	
23 So	23 Mi	23 So	23 Mi	23 So	24 Do	24 Do	24 Do	24 So	24 So	24 Di	24 Mo	24 Do	24 Di	25 Mi	25 Mi	25 Mi	
24 Mo	24 Do	24 Mo	24 Do	24 Mo	25 Fr	25 Fr	25 Fr	25 Sa	25 Sa	25 Do	25 Mo	25 Do	25 Fr	26 Di	26 Di	26 Di	
25 Di	25 Fr	25 Di	25 Fr	25 Di	26 Sa	26 Sa	26 Sa	26 So	26 So	26 Di	26 Mo	26 Do	26 Di	27 Mi	27 Mi	27 Mi	
26 Mi	26 Sa	26 Mo	26 Sa	26 Mo	27 So	27 So	27 So	27 Mi	27 Mi	27 Do	27 Mo	27 Do	27 Fr	28 Di	28 Di	28 Di	
27 Do	27 So	27 Do	27 So	27 Do	28 Mo	28 Mo	28 Mo	28 So	28 So	28 Mi	28 Do	28 So	28 Fr	29 Mi	29 Mi	29 Mi	
28 Fr	28 Mo	28 Fr	28 Mo	28 Fr	29 Di	29 Di	29 Di	29 So	29 So	29 Do	29 Mo	29 Do	29 Fr	30 Mi	30 Mi	30 Mi	
29 Sa	29 Do	29 Sa	29 Do	29 Sa	30 Mi	30 Mi	30 Mi	30 So	30 So	30 Do	30 Mo	30 Do	30 Fr	31 Di	31 Di	31 Di	
30 So	30 Mi	30 So	30 Mi	30 So	31 Do	31 Do	31 Do	31 Mi	31 Mi	31 Do	31 Mo	31 Do	31 Fr				
31 Mo	31 Do	31 Mo	31 Do	31 Mo													

■ = Gemeinderat ■ = Ausschuss für Technik und Umwelt ■ = Kompostlager Samstag 13.00 - 16.00 Uhr, Mittwoch 13.30 - 15.30 Uhr ■ = KIBa-Beratungstermine Donnerstag 15.00 - 17.00 Uhr ■ = KSP ■ = Straßenkehrung Brühl Süd ■ = Straßenkehrung Brühl Nord  
 Die Sitzungen finden jeweils montags um 18:30 Uhr im Sitzungssaal des Rathauses statt. Sofern die KIBa-Beratung nicht stattfindet, erfolgt eine Bekanntgabe in der Brühler Rundschau.  
 Alle Angaben ohne Gewähr.



# GEMEINDEBÜCHEREI BRÜHL



## Neue Bücher warten auf Ihre Ausleihe

Diese Woche stellen wir Ihnen eine Auswahl aus dem Krimi-Bereich vor:

- „Stadt der Mörder“ von Britta Habekost<sup>1</sup>: An einem bitterkalten Morgen wird die Leiche des sechzehnjährigen Clément Faucogney am Place du Panthéon entdeckt. Ermittler Julien Vioric übernimmt die Ermittlungen. Die Beweise führen ihn in die Passage de l'Opéra zu einer Frau, die der Schlüssel zu allem ist und nicht ahnt, dass der Mörder sie schon im Visier hat.
- „Goldenes Gift“ (Xavier Kieffer, Bd. 7) von Tom Hillenbrand<sup>2</sup>: Ein Imker wird tot aufgefunden und Bienenstöcke verschwinden. Der ehemalige Sterne Koch Xavier Kieffer übernimmt zusammen mit seiner Freundin, der Gastronomie-Kritikerin Valérie Gabin, den Fall. Sie kommen einem Skandal auf die Spur, der um den halben Globus reicht und auch das Überleben der Bienen gefährdet. Können sie ihren Widersachern das Handwerk legen, bevor es zu spät ist?
- „Goldene Rache“ (Die Totenärztin, Bd. 2) von René Anour<sup>3</sup>: Wien, 1908. Ein neuer Mord gibt der jungen Gerichtsmedizinerin Fanny Goldmann Rätsel auf: Ist die Botschaft, die sie an der Leiche findet, für sie bestimmt? Sie ahnt nicht, dass dies der Auftakt zu einem Machtkampf zwischen zwei gefährlichen Männern ist – und sie selbst unmögliche Entscheidungen treffen muss, um die Menschen, die sie liebt, zu schützen.

## Neujahrsgriße des Teams der Bücherei

Das Team der Gemeindebücherei Brühl wünscht allen Benutzern ein frohes neues 2022 und hofft, dass Sie alle gut in das neue Jahr gestartet sind.

## Zutritt zur Bücherei

Nach der aktuell gültigen Coronaverordnung des Landes Baden-Württemberg ist der Zutritt zur Bücherei nur mit 2G+ (geimpft, genesen und negativer Antigen-Test) möglich. Ausgenommen hiervon sind vollständig Geimpfte, deren Impfung weniger als 6 Monate zurückliegt, und diejenigen, die bereits eine Boosterimpfung erhalten haben. Bitte halten Sie Ihren Personalausweis sowie Ihr digitales Impfzertifikat bereit, das auf seine Gültigkeit überprüft wird. Nutzen Sie bitte die Luca-App, um einzuchecken oder tragen Sie die Kontaktdaten händisch ein. **Beachten Sie: Der Eintritt in die Innenräume der Bibliothek ist nur mit einer FFP2-Maske möglich.** Diese Regelung gilt für alle Personen über 18 Jahre.

Bleiben Sie gesund.



## ALARMSTUFE II Zutritt nur mit 2G+



GEIMPFT GENESEN + GETESTET

## Öffnungszeiten:

Mo, Mi u. Fr: 10-12 Uhr  
14-18 Uhr

### Literaturverzeichnis

<sup>1</sup> buecher.de GmbH & Co. KG-Online (2021): „Stadt der Mörder“ von Britta Habekost. URL: [https://www.buecher.de/shop/detektiv-noir-krimis/stadt-der-moerder/habekost-britta/products\\_products/detail/prod\\_id/61390976/](https://www.buecher.de/shop/detektiv-noir-krimis/stadt-der-moerder/habekost-britta/products_products/detail/prod_id/61390976/), zuletzt abgerufen am 11.01.2022

<sup>2</sup> buecher.de GmbH & Co. KG-Online (2021): „Goldenes Gift“ von Tom Hillenbrand. URL: [https://www.buecher.de/shop/regional-provinzkrimis/goldenes-gift-xavier-kieffer-bd-7/hillenbrand-tom/products\\_products/detail/prod\\_id/61770184/](https://www.buecher.de/shop/regional-provinzkrimis/goldenes-gift-xavier-kieffer-bd-7/hillenbrand-tom/products_products/detail/prod_id/61770184/), zuletzt abgerufen am 11.01.2022

<sup>3</sup> buecher.de GmbH & Co. KG-Online (2021): „Goldene Rache“ von René Anour. URL: [https://www.buecher.de/shop/humor/goldene-rache-die-totenaerztin-bd-2/anour-ren/products\\_products/detail/prod\\_id/60560291/](https://www.buecher.de/shop/humor/goldene-rache-die-totenaerztin-bd-2/anour-ren/products_products/detail/prod_id/60560291/), zuletzt abgerufen am 11.01.2022

## Hort Schillerschule

### Ein etwas anderer Besuch

Auch das Betreute Wohnen in Rohrhof spürt die drastischen Einschränkungen der Corona-Pandemie. Abgesagte gemeinsame Treffen zum Kaffeenachmittag oder das gemeinsame Musizieren können aufgrund der aktuellen Lage nicht stattfinden.

Sogar die Kooperation mit dem Sonnenschein-Hort stand auf der Kippe. Doch die Kinder der Brüder-Grimm-Gruppe ließen sich nicht entmutigen und haben nach einer gemeinsamen Möglichkeit gesucht, das Treffen mit den Senioren auf keinen Fall absagen zu müssen.

Während die Kinder sich Gedanken um eine Lösung gemacht haben, fand ein Telefonat mit der Leitung Frau Rogalski und Frau Becker statt, um ein Miteinander entstehen lassen zu können, ohne andere zu gefährden oder jemanden einzuschränken.

„Die Mitbewohner würden sich sehr freuen, wenn die Kinder den Weihnachtsbaum und die Fenster weihnachtlich schmücken könnten.“

Diese Idee kam auch bei den bastelbegeisterten Brüder Grimms sehr gut an, woraufhin sie in den folgenden Tagen direkt loslegten. Engel aus Buchseiten, Weihnachtsbäume aus Eisstielen, Goldsterne, Rentiere und vieles mehr zauberten die Kids mit ganz viel Liebe und Mühe für das Dekorieren des Betreuten Wohnens herbei.

Ihre Wertschätzung zeigten sie durch liebevolle, kleine Details, für die sie sich ausgiebig Zeit genommen haben. Nach langem Warten war es am 10.12.2021 endlich so weit:

Die Kinder machten sich gemeinsam zu Fuß auf den Weg zum Betreuten Wohnen. Begleitet von Weihnachtsmusik wurden die fleißigen Bastler von Frau Rogalski empfangen und direkt zum Weihnachtsbaum geführt, um diesen zu schmücken.

Neugierig haben die Bewohner den Kindern zugesehen. Ein paar Mitbewohner kamen sogar aus ihren Wohnungen und betrachteten das Geschehen von Nahem.

Für ausreichend Energie und Ausdauer gab es auch für jeden etwas Süßes zum Naschen.

Nach kurzen, gemeinsamen Gesprächen mit genügend Abstand und dem Schießen eines gemeinsamen Fotos machte sich die Hortgruppe mit den Worten „Ich bin mir sicher, wir haben den älteren Menschen eine Freude bereitet!“ stolz und zufrieden wieder auf den Weg in den Sonnenschein-Hort.

## Volkshochschule Bezirk Schwetzingen e.V.

### VHS aktuell

**Kurse vom 17.01.-22.01.**

#### Philosophisches Café „zwei-stein“

##### Das Gute und die Liebe

In Zusammenarbeit mit dem Evangelischen Diakonieverein Schwetzingen und der Evangelischen Erwachsenenbildung Rhein-Neckar-Süd

Wie beschäftigt sich die Philosophie mit diesen beiden Lebensmodellen? Worin unterscheiden sich die beiden Lebensweisen? Wohin strebt das Gute – nach Gerechtigkeit? Ist es eher ein juristischer Begriff? Was beabsichtigt die Liebe – die Barmherzigkeit? Ist es eher ein religiöser Begriff?

Ist das Gute messbar im Sinne von Guthaben – also rational, Sicherheit bietendes? Was ist dann aber die Liebe? Ein Gefühl wie bei einer Umarmung – Wohlfühlendes? Finden beide Ideen in der Philosophie eine Berücksichtigung oder sind sie getrennt? Das Gute in der Philosophie, die Liebe in der Theologie? Oder gibt es eine Brücke vom Guten zur Liebe? Und wie könnte diese Brücke heißen? Oder sind das Gute und die Liebe entgegengesetzt wie Erde und Himmel?

Diesen Fragen soll nachgespürt werden sowohl in der Geschichte der Philosophie als auch in der Geschichte der Religionen.

Donnerstag, 20.01.22, 18–21 Uhr im Hebelhaus, Hildastr. 4a

Anmeldung bis 19. Januar

#### Zeichnen für Kinder von 6–10 Jahren

In diesem Kurs kann vieles gezeichnet werden: Tiere, Comics, Manga, Trickfiguren, Star Wars, Aliens, Roboter, Autos, Flugzeuge, Meerjungfrauen, Feen, Kobolde, Graffiti und vieles mehr.

Donnerstag, 20.01.22, 16–18.15 Uhr in der VHS

Anmeldung bis 17. Januar

#### Workshop: Sichere PC- und Daten-Verschlüsselung

In diesem Kurs wird ein verschlüsselter Safe auf der Festplatte angelegt, in dem man alle sensiblen Dateien (Geschäftspapiere, Liebesbriefe, Fotos, Filme usw.) vor fremden Augen schützen kann. Damit geht man auf Nummer sicher, falls der Laptop gestohlen wird, verloren geht oder in Reparatur muss. Es wird empfohlen, den eigenen Laptop mitzubringen, um die Programme gleich gebrauchsfertig zu installieren. Wer mag, kann auch einfach nur zusehen und sie anhand einer mitgegebenen Anleitung zu Hause installieren.

Samstag, 22.01.22, 10–14.45 Uhr in der VHS

Anmeldung bis 20. Januar

#### Joseph Beuys – Künstler und Visionär

##### Zum 100. Geburtstag

Vortrag

Bei dem Namen Joseph Beuys fallen den Betrachter\*innen seines Werkes Begriffe ein, wie einmalige, außergewöhnliche Kreativität, kunsthistorisches Wissen sowie sozialpolitisches Engagement. Seine ausgefallenen Kunstwerke bleiben durch ihre Fertigung aus ungewöhnlichen Materialien und ihre künstlerischen Aussagen lange im Gedächtnis. Bis heute ruft Joseph Beuys mit seinen Werken zum Nachdenken und zum aktiven Gestalten auf. Sein aktionskünstlerisches Engagement und seine originelle Ausdrucksweise, ob in Materialien wie Filz oder Fett präsent, erregten weltweit Aufsehen und machten den in Krefeld geborenen Maler zu einem der bedeutendsten Künstler des 20. Jahrhunderts, der von Kollegen wie Andy Warhol, John Cage oder Robert Rauschenberg geschätzt und bewundert wurde.

Dienstag, 25.01.22, 18.30–20 Uhr in der VHS

Anmeldung bis 20. Januar

#### Hieronymus Bosch (1450–1516)

##### Der Garten der Lüste und der Schwetzingener Schlossgarten im Vergleich

Vortrag beim VHS-Treff

Die Anlage des berühmten „Garten der Lüste“ von Hieronymus Bosch hat im Zentrum ein Kreisparterre und man findet, wenn man sich einmal an den Liebenden, den Feiernden und den in Ekstase heruntollenden Figuren sattgesehen hat, Türen, Tore



## ANMELDUNG SONNENSCHN HORT



Aufgrund der derzeitigen Lage können wir auch in diesem Jahr leider keinen Infoabend wie gewohnt stattfinden lassen.

Sollten Sie Interesse und Bedarf an einem Kernzeit-/Hortplatz für das kommende Schuljahr 22/23 haben, bitten wir Sie uns bis spätestens **11.02.2022** per Mail eine Anfrage zu schicken. Über folgende E-Mail können Sie uns erreichen und erhalten eine Infomappe mit digitaler Vorstellung unserer Einrichtung:

[sonnenschein.hort@bruehl-baden.de](mailto:sonnenschein.hort@bruehl-baden.de)

Gerne sind wir auch telefonisch für Fragen zu erreichen.

Büro Tel. 702823 – Leitung Frau Obert

**Wir freuen uns auf unsere neuen Sonnenschein -Kinder!!!**

und Tempelanlagen. Im Mittelbild des Triptychons fehlen zeitgenössische Verweise auf Sitte und Moral sowie auf jedwede religiösen Aspekte. All das, dem Zeitgeschmack des 18. Jahrhunderts angepasst, finden auch aufmerksame Gartenbesucher\*innen in Schwetzingen. Viele Parallelen aus dem humanistischen Weltbild des frühen 16. Jahrhunderts bei Bosch spiegeln sich nun im Weltbild der frühen Aufklärung im 18. Jahrhundert bei Carl Theodors Garten. Aus dem Vergleich des Gemäldes und des Gartens ergeben sich viele neue Sichtweisen.

Mittwoch, 26.01.22, 15–16.30 Uhr in der VHS, Tageskasse



**Mitteilungen  
anderer Behörden**

**Mikrozensus startete am 10. Januar 2022**

**Rund 55.000 Haushalte in der Befragung**

Am 10. Januar startete bundesweit der Mikrozensus 2022. Das Statistische Landesamt Baden-Württemberg bittet hierfür alle ausgewählten Haushalte um Unterstützung bei der Durchführung der größten jährlichen Haushaltserhebung in Deutschland. Über das ganze Jahr 2022 hinweg werden in mehr als 900 Gemeinden rund 55.000 in einer Stichprobe ausgewählte Haushalte in Baden-Württemberg zu ihren Lebensverhältnissen befragt. Dies sind rund ein Prozent der insgesamt rund 5,2 Millionen (Mill.) Haushalte im Südwesten.

**Was ist der Mikrozensus?**

Neben dem Grundprogramm zur wirtschaftlichen und sozialen Lage der Bevölkerung sowie den seit 1968 erhobenen Fragen der EU-weit durchgeführten Erhebung zur Arbeitsmarktbeteiligung werden seit 2020 zusätzlich Fragen der ebenfalls EU-weit durchgeführten Befragung zu Einkommen und Lebensbedingungen (SILC, »Statistics on Income and Living Conditions«) gestellt. Seit dem Jahr 2021 wird das Frageprogramm des Mikrozensus um die ebenfalls EU-weit durchgeführte Erhebung zur Internetnutzung in privaten Haushalten (IKT) ergänzt.

Die Ergebnisse des Mikrozensus sind eine wichtige Informationsquelle zu den Lebens- und Arbeitsbedingungen der Menschen. Dabei geht es beispielsweise um Fragestellungen, in welchen Familienkonstellationen Menschen leben, welche Bildungsabschlüsse von der Bevölkerung erworben wurden oder in welcher Erwerbssituation sie sind. 2022 wird die Erhebung um Fragen zur Wohnsituation der Menschen ergänzt. Der Mikrozensus liefert somit auch Ergebnisse zu Fragen der Barrierefreiheit der Wohnsitze in Baden-Württemberg.

Gerade in Zeiten der Corona-Pandemie, die wirtschaftliche und soziale Veränderungen auslöst, ist der Mikrozensus von Bedeutung. Die Auskünfte der auskunftspflichtigen Haushalte helfen, die aktuelle Lage der Bevölkerung in Baden-Württemberg abzubilden. Für den Mikrozensus sind dabei die Auskünfte von Menschen im Rentenalter, von Studierenden sowie von Erwerbslosen genauso wichtig wie die Angaben von Angestellten oder Selbstständigen.

**Wer wird für die Erhebung ausgewählt?**

In einem mathematischen Zufallsverfahren werden zunächst Gebäude bzw. Gebäudeteile gezogen. Für die Ermittlung der Namen der Haushalte in den Gebäuden setzt das Statistische Landesamt vor Ort auch Erhebungsbeauftragte ein. Die Erhebungsbeauftragten können sich bei der Namensermittlung mittels eines Ausweises als Beauftragte des Statistischen Landesamtes Baden-Württemberg ausweisen. Für die zufällig ausgewählten Haushalte besteht **Auskunftspflicht**. Sie werden innerhalb von maximal fünf aufeinanderfolgenden Jahren bis zu viermal im Rahmen des Mikrozensus befragt.

**Wie läuft die Befragung ab?**

Ausgewählte Haushalte finden im Briefkasten ein Anschreiben des Statistischen Landesamtes Baden-Württembergs vor. Darin sind die Zugangsdaten für die Meldung über das Internet enthalten. Alternativ besteht die Möglichkeit, der Auskunftspflicht

durch ein Telefoninterview mit den Mitarbeiterinnen und Mitarbeitern des Statistischen Landesamts nachzukommen, oder einen Papierbogen auszufüllen. Eine volljährige Person kann die Auskünfte für alle Haushaltsmitglieder erteilen.

Alle erhobenen Einzelangaben unterliegen der **Geheimhaltung** und dem **Datenschutz** und werden weder an Dritte weitergegeben noch veröffentlicht. Nach Eingang und Prüfung der Daten im Statistischen Landesamt werden diese anonymisiert und zu aggregierten Landes- und Regionalergebnissen weiterverarbeitet.



**Kirchliche Nachrichten**

**Katholische Kirchengemeinde Brühl-Ketsch**

**Kontakt Daten**

Pfarramt, Kirchenstr. 15, Telefon: 7601820, Fax: 7601025  
www.kath-bruehl-ketsch.de  
pfarramt.bruehl@kath-bruehl-ketsch.de

**Gottesdienste**

**15.01., Samstag**

18:00 St. Sebastian Hl. Messe (Pfr. Sauer)

**16.01., SONNTAG – 2. Sonntag im Jahreskreis**

Jes 62,1-5; 1 Kor 12,4-11; Joh 2,1-11

10:30 St. Michael Hl. Messe (Pfr. Sauer)

11:30 St. Michael Hl. Messe der polnischen Gemeinde

**18.01., Dienstag**

18:00 St. Sebastian Hl. Messe

**19.01., Mittwoch**

10:00 Seniorenwohnen Wortgottesdienst

10:30 Avendi Wortgottesdienst

10:45 B&O Sen. Heim Wortgottesdienst

14:30 Hl. Schutzengel Hl. Messe mit dem Forum älterwerden

**21.01., Freitag**

16:00 St. Michael Hl. Messe – Weggottesdienst mit den Erstkommunionkindern

17:30 Hl. Schutzengel Rosenkranzgebet

18:00 Hl. Schutzengel Hl. Messe

**22.01., Samstag**

15:00 St. Sebastian Taufe von Celestina Maria Marsala, Valerio Niko Marsala, Josephine Duscha

18:00 Hl. Schutzengel Hl. Messe

**23.01., SONNTAG – 3. Sonntag im Jahreskreis**

Neh 8,2-4a.5-6.8-10; 1 Kor 12,12-31a; Lk 1,1-4;4,14-21

10:30 St. Sebastian Hl. Messe – Patrozinium (Hl. Sebastian – 20.01.)

**Schutzengelkirche Brühl – Freudenreicher Rosenkranz: Wiederaufnahme der Gebete nach Weihnachten**

Der freudenreiche Rosenkranz mit der Verkündigung und dem Besuch Marias bei Elisabeth geht mit der Geburt Jesu nicht zu Ende. Die Rosenkranzbeter verfolgen das Leben des Kindes weiter, so wie sie ihren eigenen Weg gehen. Trotz ihrer Unsicherheiten, aller richtigen und falschen Entscheidungen, verlieren sie ihr Vertrauen nicht.

Selbst wenn sie gelegentlich das Gegenteil von dem tun, was sie sich vorgenommen hatten, schenken ihnen ihre Liebe zu Gott und zueinander die Gewissheit, dass sie sich auf seinem Weg befinden. Selbst wenn sie das nicht begreifen können.

Die nächste Andacht beginnt am Freitag, 14. Januar, wie üblich um 17.30 Uhr.

Um 18 Uhr folgt eine Eucharistiefeier. Herzliche Einladung.

## Stimmungsvolle Andacht mit der Band „Konfrontation“ in St. Sebastian Ketsch

„Wär uns der Himmel immer so nah... und unsere Arme immer so offen“. Liedtexte wie dieser von Rolf Zuckowski und dazu die Gedanken der Kirchenband gaben der Andacht am Freitagabend in St. Sebastian Tiefe. Versammelt an der Krippe, eingetaucht in warmes Licht und Kerzenschein, hatte „Konfrontation“ doch ein brisantes Thema gewählt – ausgerechnet für die Zeit nach Weihnachten. Beleuchtet wurde die Situation der heiligen Familie – Maria, Josef und dem neugeborenen Jesuskind. Tatsächlich göttliches Kind? Und dann geboren in einem Stall? Und die Botschaft fliehen zu müssen, weil Lebensgefahr für das Baby bestünde. In festem Vertrauen auf Gott machte sich Josef mit seiner Familie auf den Weg. Parallelen zur heutigen Zeit – mit Flüchtlingsproblemen und heimatlosen Menschen – lassen sich leicht finden. Es ist unbequem, sich mit den Nöten der Zeit auseinanderzusetzen. Eigene Fluchten vor der Not von Nachbarn und Freunden – wer kennt das nicht. Die verlesenen Texte trugen ihr Übriges zur Meditation der Andacht bei.

Doch zurück zur kleinen, heiligen Flüchtlingsfamilie, die erst nach einigen Jahren in der Fremde in die Heimat zurückkehrt. Wie mag es den Flüchtlingen heutzutage zumute sein – ihnen von „Gott an ihrer Seite“ zuzurufen? Schwierig, und doch vielleicht tröstvoll. Wie wäre es, wenn Jesus in unserer heutigen Zeit wiederkäme? Mit dem Lied von Zuckowski hielt die „Konfro“ ihren Besuchern die Vorstellung vor Augen: „Und wenn er wirklich wiederkäm' und wär nicht so wie wir, hätt' andre Haut und and'res Haar... wer gäbe ihm zuerst die Hand und wollte mit ihm geh'n“.

„Zumindest wir selbst dürfen, können und sollen uns unseren Ängsten und Problemen stellen und für alle Menschen dieser Welt, die auf der Flucht sind oder anderweitig in Not und Elend leben, beten und ihnen in Gedanken zuzurufen: Ihr seid nicht allein, da ist einer, der mit euch geht“, so Oliver Brinkmanns Schlusswort zur Andacht.

M. F.



Andacht mit der Band „Konfrontation“ Foto: Kath. Kirchengemeinde

## Ökumenische Nachrichten

### Auf der Suche nach Stille – Ökumenische Abendandacht

Weiterhin finden jeden Mittwoch um 19 Uhr in der Evang. Kirche in Brühl, Kirchenstraße, die halbstündigen Abendandachten statt. Die Andacht in der kleinen Kirche soll eine Oase der Ruhe sein. Alle Menschen, unabhängig von ihrer Konfession, können bei kurzen wohlthuenden Texten, leiser Musik, aber auch durch Stille und Zeit für das Gebet neue Kraft schöpfen, um wieder gestärkt in den Alltag zu gehen.

Die Abende werden abwechselnd von Ehrenamtlichen vorbereitet und gestaltet. Einmal im Monat wird die Andacht von Hauptamtlichen durchgeführt.

Es gelten auch bei den Andachten die Hygiene-Vorschriften, eine Anmeldung ist jedoch NICHT erforderlich.

Wir freuen uns auf Ihr Kommen – Ihr Abendandachtsteam

### Mittwoch, 19.01.2022

19:00 Uhr Ökum. Abendandacht in der Kirche

## Evangelische Kirchengemeinde Brühl

### Kontaktdaten

Pfarramt Brühl, Kirchenstr. 1, Telefon 71232, Fax 780421

E-Mail: bruehl@kbz.ekiba.de

Besuchen Sie unsere Homepage:

www.evkirche-bruehl-baden.de

### Das Pfarrbüro ist besetzt:

Mo, Di, Mi 9.00–11.30 Uhr

Do geschlossen

Fr 8.30–10.00 Uhr

**Termine mit** Pfarrerin Börnig (Tel. 9479529) und Pfarrer Demal (Tel. 72618) nach Vereinbarung.

### Gottesdienste

#### Sonntag, 16.01.2022 – 2. Sonntag n. Epiphania

18:30 Uhr Gottesdienst zum Abschluss der Allianz-Gebetswoche im Gemeindezentrum

(Demal / Otto Lang). Hierfür benötigt man keine Anmeldung.

#### WOCHENSPRUCH (2. Sonntag nach Epiphania)

Von seiner Fülle haben wir alle genommen Gnade um Gnade.

Johannes 1,16

#### Dienstag, 18.01.2022

19:00 Uhr Frauenrunde im Gemeindezentrum: Abend zur Jahreslosung: „Wer zu mir kommt, den werde ich nicht abweisen.“ Joh 6, 37 (Pfrin Melanie Börnig)

Bitte beachten: Es gilt die 2G+ Regelung.

Wer geboostert ist, benötigt keinen Test.

#### Mittwoch, 19.01.2022

14:00 Uhr Altentreff im Gemeindezentrum

16:45 Uhr Konfirmandenunterricht im Gemeindezentrum

19:00 Uhr Ökum. Wochenandacht in der ev. Kirche (keine Anmeldung)

#### Sonntag, 23.01.2022

10:00 Uhr Gottesdienst im Rahmen der regionalen Predigtreihe im Gemeindezentrum

„Da wohnt ein Sehnen tief in uns...“ – Blauen Lieblingsliedern auf der Spur –

„Es wird nicht immer dunkel sein“ (NL 38) – Pfr. Tobias Habicht, Oftersheim

Für diesen Gottesdienst ist eine Anmeldung erforderlich.

### Gottesdienste mit Voranmeldung

Aufgrund der sich verschärfenden Coronasituation ist es wieder notwendig, für die Teilnahme am Gottesdienst vorab einen Sitzplatz zu buchen! Nutzen Sie dafür das Buchungssystem auf der Startseite unserer Homepage! Für alle, die kein Internet haben, gibt es auch wieder die Möglichkeit, sich telefonisch über das Pfarramt anzumelden (nur zu den Öffnungszeiten!).

Beim Gottesdienstbesuch gelten nach wie vor alle bekannten Regeln unseres Corona-Schutzkonzeptes: Abstand, FFP2-Maskenpflicht, Händedesinfektion und Dokumentation Ihrer Kontaktdaten.

Wir bedanken uns für Ihr Verständnis und freuen uns, Sie im Gemeindezentrum willkommen zu heißen!



Nachbarschaftshilfe  
Einrichtung der ev. und kath. Kirchengemeinden Brühl

**Tel.: 1 26 25 27**  
Hockenheimer Straße 3  
Bürozeiten: Mo + Mi: 9.00 – 12.00 Uhr  
nachbarschaftshilfe@evkirche-bruehl-baden.de



ÖKUMENISCH  
BRÜHL



## Parteien

### CDU Brühl-Rohrhof

#### Christbaumaktion zum Jahresbeginn

Für die CDU Brühl-Rohrhof startete das neue Jahr mit der traditionellen Christbaumaktion. Am 8. Januar organisierten zahlreiche engagierte Parteimitglieder in zwei Schichten eine Anlaufstelle für die Entsorgung der Christbäume.

Aufgrund der Corona-Bestimmungen konnte die Entsorgung nicht wie gewohnt durch Lastwagen stattfinden, sondern am Kompostlager in Brühl. Dank der zahlreichen Unterstützung vor Ort und der großen Beteiligung von Bürgerinnen und Bürgern aus Brühl und Umgebung war es dennoch ein voller Erfolg.

Auch kühlere Temperaturen schaden der Stimmung vor Ort nicht. Das Angebot wurde von über 150 Personen und Familien wahrgenommen und war somit eine rundum gelungene Aktion. Wie die Jahre zuvor kommen die Spendengelder Kindergärten zugute. Wir bedanken uns bei allen Unterstützern und Helfern vor Ort.



Die traditionelle Christbaumaktion der CDU Brühl-Rohrhof war erneut ein voller Erfolg  
Foto: Thomas Gessel

### SPD Ortsverein Brühl-Rohrhof

#### Neujahrstreff am 14. Januar abgesagt, Vorstandssitzung am 27. Januar findet statt

Der SPD-Ortsverein Brühl-Rohrhof wünscht den Mitgliedern und auch allen Mitbürgerinnen und Mitbürgern alles Gute, vor allem Gesundheit im neuen Jahr.

Damit die Mitglieder gesund bleiben, wurde der gemütliche Neujahrstreff mit Mitgliederehrungen, der für Freitag, 14. Januar geplant war, abgesagt. Stattfinden wird jedoch eine parteiöffentliche Vorstandssitzung am Donnerstag, 27. Januar um 19.30 Uhr im Fraktionszimmer der SPD im Rathaus, hinterer Eingang über den Ratshof.

### Grüne Liste Brühl

#### Die nächste Altpapiersammlung der Grünen Liste Brühl e.V. findet am Samstag, 15. Januar 2022 von 10–13 Uhr statt (auf dem Messplatz Brühl hinter Lidl)

Bitte beachten Sie wieder die **speziellen Regeln aufgrund der Corona-Situation:**

Die Ein- und Ausfahrt zu den Containern ist gekennzeichnet (Einbahnstraße). Bitte fahren Sie zu einem der Container und entriegeln Sie den Kofferraum, wir entnehmen Ihr Altpapier und ggf. Bücher. Fahren Sie bitte anschließend direkt weiter zur Ausfahrt oder zum Parkplatz.

Gesammelt wird alles aus **Papier: Zeitungen, Illustrierte, Kataloge, Kartonagen und Bücher (ohne Kunststoffe)**. Gut erhaltene Bücher werden getrennt angenommen und weiterverwendet zugunsten des **Förderkreises Dourtenga**.

**Wichtig:** Beim Papierrecycling ist eine besonders sorgfältige und sortenreine Entsorgung des Altpapiers wichtig, d. h. **Kunststoffe, Folien, Tapeten, Styropor-Verpackungen oder Hygienepapire sowie Metallteile dürfen nicht in die Sammlung**. Deshalb entfernen Sie bitte vor Abgabe alles, was nicht Papier oder Karton ist (**auch aus allen Produktverpackungen**)!

Bitte füllen Sie leere Kartons mit Papier oder zerkleinern Sie sie! Bitte bringen Sie Ihr Altpapier aus Sicherheitsgründen erst am **Samstag ab 10:00 Uhr!**

Tatkräftig unterstützt wird die Sammlung von Eltern und Mitarbeitenden des kath. **Kindergartens St. Michael Brühl-Rohrhof**.

#### Folgetermine sind:

19. Februar 2022, 19. März 2022, 16. April 2022.

(immer am 3. Samstag des Monats)

Haben Sie Fragen zum Thema Altpapier oder den weiteren Sammlungen?

Schreiben Sie uns an [info@grueneliste-bruehl.de](mailto:info@grueneliste-bruehl.de).

**Informationen finden Sie auch auf unserer Facebook-Seite Grüne Liste Brühl und der Website [www.grueneliste-bruehl.de](http://www.grueneliste-bruehl.de)**



## Vereine

### Kolpingfamilie

#### Spende an Flutopfer

Die Kolpingfamilie Brühl hat 500 Euro an die Kolpingfamilie Düren gespendet, um die dortigen Flutopfer zu unterstützen.

„Wir haben uns sehr über Eure Spende auf unser Spendenkonto zu Gunsten der Flutopfer hier in unserer Region gefreut und bedanken uns dafür ganz herzlich“, heißt es in dem Dankesbrief, der die Brühler nun aus der nordrhein-westfälischen Stadt erreichte. Zwar sei die Kolpingfamilie in Düren weitestgehend vom Hochwasser verschont geblieben, an anderer Stelle, so zum Beispiel in Odendorf an der Steinbachtalsperre, sei die Verwüstung jedoch enorm gewesen.

„Es war uns ein großes Anliegen, den Betroffenen schnell und unbürokratisch helfen zu können. So ist es zur Einrichtung des Spendenkontos gekommen“, erklären die Dürener Kolpingkollegen. Man sei immer wieder von der Spendenbereitschaft überwältigt und habe schon eine Reihe von Soforthilfen auszahlen können – in der Regel in Form eines finanziellen Zuschusses.

Die betroffenen Familien könnten so selbst entscheiden, wie sie den Zuschuss anlegen wollten, da sie selbst am besten wüssten, wo die Not am größten sei.

Die Hilfe reiche gleichermaßen von Trocken- und Elektrogeräten über eine neue Kinderzimmereinrichtung bis hin zur Unterstützung einer Familie mit zwei kleineren Kindern, der zu all der psychischen Belastung auch noch das Auto kaputt ging.

Im Namen aller Betroffenen danken die Dürener Aktiven der Brühler Kolpingfamilie.

Wie Herr Gerhard Zirnstein, Vorsitzender der Kolpingfamilie Brühl, inzwischen mitteilte, wird die Spendenaktion der Kolpingfamilie fortgesetzt.

Wer die Aktion unterstützen möchte, kann unter dem Konto der Kolpingfamilie Brühl bei der VR Bank Rhein-Neckar eG unter der IBAN DE2054790000007104502 spenden. Die Spenden werden an die Kolpingfamilie Düren weitergeleitet, Spendenquittungen können ausgestellt werden.



Kulturelles



## Ausstellung in der Villa Meixner **KOPFSACHE**

Bruno Obermann - Malerei  
**28. Januar bis 06. März 2022**

Ausstellungseröffnung am Freitag, den 28. Januar 2021, um 19.00 Uhr

Der Künstler Bruno Obermann beschäftigt sich seit mehr als 40 Jahren mit der Malerei.

Dabei hat er eine eigene Formen- und Zeichensprache entwickelt, die ihren Ausdruck in vorwiegend großformatigen Mischtechniken findet. Der "Lebensraum" des Menschen, die Umgebung in der er lebt und die ihn prägt ist dabei ein immer wiederkehrendes Thema, welches mit einem hohen Abstraktionsgrad umgesetzt wird.

Dabei wird deutlich, daß der Mensch den Elementen ausgesetzt ist und die Zivilisationsspirale eine Eigendynamik entwickelt hat, die nicht mehr aufzuhalten ist. Die Idylle ist nur vordergründig und in der Zivilisationskrise des Weltensystems zeigen sich menschliche Gefühle.

Im thematischen Vordergrund seiner Arbeiten der letzten Jahre steht immer wieder der menschliche Kopf mit seinen Sinnesorganen (Augen, Nase, Mund, Ohren und Haut) in den sich die vielfältigen Lebenserfahrungen, die Wünsche und Sehnsüchte aber auch die Ängste und Zweifel unwiederbringlich und eindringlich eingebrand haben.

„Ich möchte keine Geschichten mit meinen Bildern erzählen. Vielmehr möchte ich eine atmosphärische Stimmung mit meiner Kunst schaffen, die erst ermöglicht Geschichten entstehen zu lassen. Geschichten in meinem Kopf und im Kopf des Betrachters. Dann sind diese Geschichten ganz individuell und scheinbar unendlich.“

### **Wir bitten um Beachtung**

*Begrenzte Teilnehmerzahl bei der Vernissage am 28.01.2022.*

*Der Zugang zur Villa Meixner ist nur möglich, wenn man geimpft oder genesen ist. Es gilt 2G+  
Es gilt die Coronaverordnung des Landes Baden-Württemberg. Es gilt im gesamten Gebäude MASKENPFLICHT  
Am Eingang zur Villa Meixner müssen entsprechende Dokumente vorgelegt werden.*

#### **Begrüßung:**

Dr. Ralf Göck  
Bürgermeister

#### **Einführung:**

Dr. Helmut Orpel  
Kunsthistoriker & Autor



#### **Musikalische Umrahmung:**

Klangfabrik Brühl

#### **Informationen:**

Jochen Ungerer,  
Tel. 06202/2003-32

## Öffnungszeiten

Sa. 14.30 – 17.30 Uhr

So. & Feiertag 14.00 – 17.30 Uhr  
und nach Vereinbarung

**Die Bevölkerung ist herzlich eingeladen.**

**Villa Meixner · Schwetzinger Str. 24 · 68782 Brühl**

Parkmöglichkeiten auf dem *nahegelegenen Messplatz*





# 2022

FESTHALLE  
VILLA MEIXNER

**Donnerstag**  
**03.02.2022**  
**20:00 Uhr**

**LIESE-LOTTE  
LÜBKE**  
„und wenn schon ...“

Eintritt: € 20,00  
(TK: + € 2,-)



**Donnerstag**  
**17.02.2022**  
**20:00 Uhr**

**BERNHARD  
HOËCKER**  
Gestern war früher alles besser

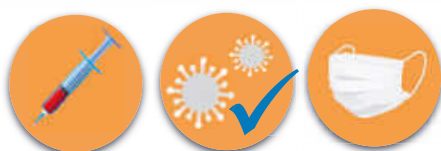
Eintritt: € 22,00 - € 25,00  
(TK: + € 3,-)



**Donnerstag**  
**10.03.2022**  
**20:00 Uhr**

**MURZARELLA**  
Music-Puppet-Show

Eintritt: € 20,00  
(TK: + € 2,-)



Tickets unter [www.reservix.de](http://www.reservix.de)

und bei allen Reservix-Vorverkaufsstellen

**reservix**

oder an der Rathauspforte 06202-2003-0

**Kultur**  
in  
Brühl

**2022**  
FESTHALLE  
VILLA MEIXNER

**Donnerstag**  
**17.03.2022**  
**20:00 Uhr**

**INGO  
OSCHMANN**

Schönen Gruß, ich komm zu Fuß

Eintritt: € 22,00 – € 25,00  
(TK: + € 3,-)



**Donnerstag**  
**31.03.2022**  
**20:00 Uhr**

**JÖRG  
KNÖR**

Comeback des Jahres

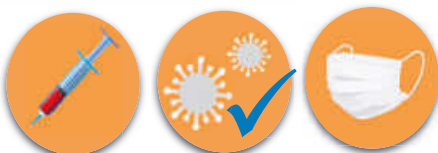
Eintritt: € 22,00 – € 25,00  
(TK: + € 3,-)



**Donnerstag**  
**07.04.2022**  
**20:00 Uhr**

**KATIE  
FREUDENSCHUSS**  
Einfach CompliKatie

Eintritt: € 18,00 – € 20,00  
(TK: + € 3,-)



Tickets unter [www.reservix.de](http://www.reservix.de)

und bei allen Reservix-Vorverkaufsstellen

**reservix**

oder an der Rathauspforte 06202-2003-0



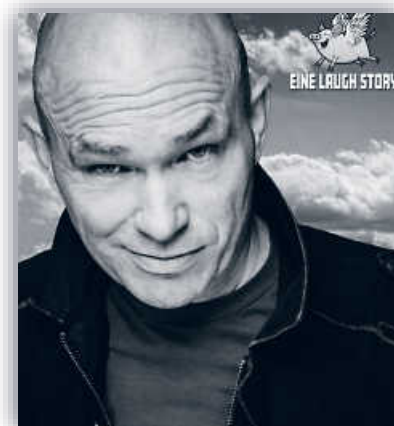
# 2022

FESTHALLE  
VILLA MEIXNER

**Donnerstag**  
**28.04.2022**  
**20:00 Uhr**

**HEINZ  
GRÖNING**  
Der perfekte Mann

Eintritt: € 20,00  
(TK: + € 2,-)



**Donnerstag**  
**05.05.2022**  
**20:00 Uhr**

**PE WERNER**  
AM PIANO PETER GRABINGER  
Eine Nacht voller Seligkeit

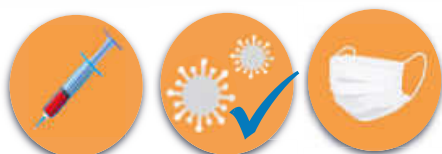
Eintritt: € 22,00 - € 25,00  
(TK: + € 3,-)



**Mittwoch**  
**11.05.2022**  
**20:00 Uhr**

**LARS  
REICHOW**  
Ich

Eintritt: € 25,00 - € 28,00  
(TK: + € 3,-)



**Tickets unter [www.reservix.de](http://www.reservix.de)**

und bei allen Reservix-Vorverkaufsstellen

**reservix**

oder an der **Rathauspforte 06202-2003-0**

**Kultur**  
in  
Brühl

**2022**  
FESTHALLE  
VILLA MEIXNER

**Mittwoch**  
**18.05.2022**  
**20:00 Uhr**

**LUCY**  
**VAN KUHL**  
Fliegen mit Dir

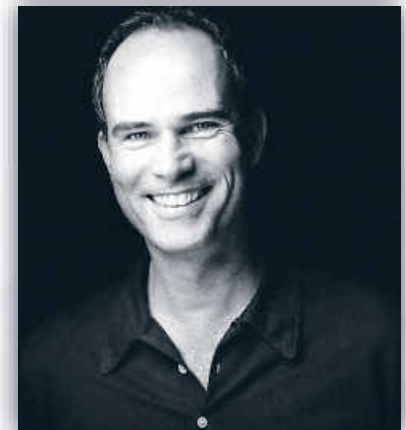
Eintritt: € 20,00  
(TK: + € 2,-)



**Dienstag**  
**31.05.2022**  
**20:00 Uhr**

**THOMAS**  
**BORCHERT**  
Der Vampir am Klavier

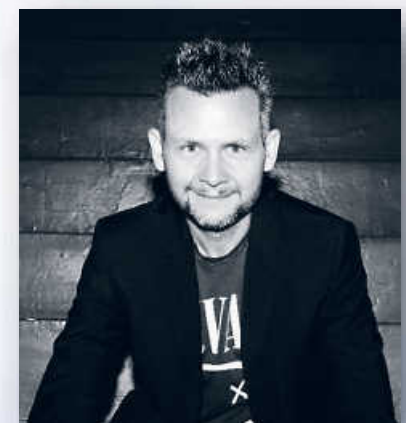
Eintritt: € 22,00 - € 25,00  
(TK: + € 3,-)



**Freitag**  
**10.06.2022**  
**20:00 Uhr**

**TOBIAS**  
**MANN**  
Mann gegen Mann

Eintritt: € 22,00 - € 25,00  
(TK: + € 3,-)



**Tickets unter [www.reservix.de](http://www.reservix.de)**

und bei allen Reservix-Vorverkaufsstellen

**reservix**

oder an der **Rathauspforte 06202-2003-0**



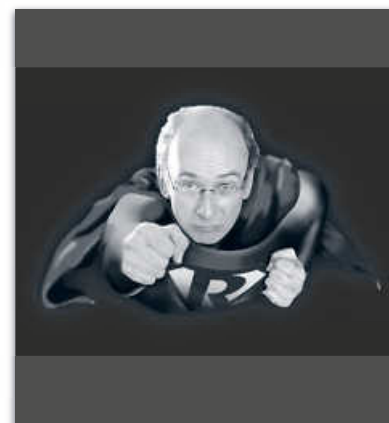
# 2022

FESTHALLE  
VILLA MEIXNER

**Donnerstag**  
**23.06.2022**  
**20:00 Uhr**

**Stefan Reusch**  
Rückblick auf ein krankes Jahr

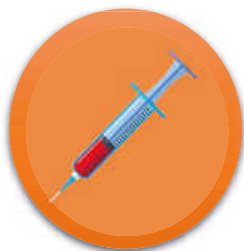
Eintritt: € 20,00  
(TK: + € 2,-)



## WIR BITTEN UM BEACHTUNG

Teilnahme an  
Veranstaltungen nur  
möglich:

**GEIMPFT**



**GENESEN**



Am Eingang zum  
Veranstaltungsort muss ein  
entsprechendes Dokument  
vorgelegt werden!

**Alle Tickets sind  
personalisiert!**

Übertragung nicht  
möglich.



Am Eingang zum  
Veranstaltungsort muss ein  
entsprechendes  
Ausweisdokument vorgelegt  
werden!

Es gilt die aktuelle  
**Coronaverordnung**  
des Landes



Baden-Württemberg

Es gilt  
**Maskenpflicht** am  
Eingang.



Bei der **WARNSTUFE**  
und **ALARMSTUFE**  
im gesamten  
Gebäude und die  
gesamte Zeit!

## Forum älterwerden

Am Mittwoch, den 19.01.2022, feiern wir um 14:30 Uhr in der Schutzengelkirche einen Gottesdienst mit Pfarrer Bertsch. Alle Seniorinnen und Senioren sind dazu herzlich eingeladen. Im Anschluss an den Gottesdienst spricht Bürgermeister Dr. Ralf Göck in der Kirche über Aktuelles aus Brühl und Rohrhof. Da wir uns aufgrund der Pandemie nicht zum Kaffeetrinken treffen können, freuen wir uns auf ein Wiedersehen mit Ihnen in der Schutzengelkirche. Wer einen Fahrdienst benötigt, meldet sich bitte bei Frau Maria Becker, Telefon 72308.

## Die Rohrhofer Göggel e.V.

### Vielen Dank für Ihre Unterstützung



#### CV „Die Rohrhofer Göggel“

Hilfsaktion unter  
der Schirmherrschaft von  
Bürgermeister Dr. Ralf Göck



Liebe Mitbürgerinnen und Mitbürger,

auch in diesem Jahr haben Sie uns bei unserer „Wünschebaum Aktion“

unter dem Motto „*Wir wollen helfen – helfen Sie mit!*“



in dankenswerter Weise unterstützt.



Mit Ihrer Hilfe war es uns möglich über 70 Kindern in unserer  
Gemeinde einen Weihnachtswunsch zu erfüllen.

**Dafür möchten wir uns im Namen der Kinder herzlich bedanken.**

Ein weiterer Dank geht an die engagierten Mitarbeiter\*innen in den Sparkassen Filialen Brühl und Rohrhof, an die Kindergärten in unserer Gemeinde und an die Damen im Brühler Sozialamt.

Wir haben uns auch sehr über die Spenden der MVV Energie, Mannheim und der Fa. Max Nobis „Böden & Mehr“ in Brühl gefreut, dafür ebenfalls ein „DANKESCHÖN“ im Namen der beschenkten Kinder.

*Wir wünschen Ihnen ein gesundes neues Jahr!*



Namen und Adressen der bedürftigen Kinder und Familien werden selbstverständlich absolut vertraulich behandelt – Daten werden nach der Aktion sofort vernichtet.

## Turnverein Brühl 1912 e.V.

### Abteilung Handball

#### Handballvorschau

15.01.22

- 13.15 Uhr männl. E-Jugend, 2. Bezirksliga, Staffel 2 (Neurothalle)  
SG Brühl/Ketsch – SG HD-Kirchheim
- 15.00 Uhr männl. D-Jugend, 1. Bezirksliga (Neurothalle)  
SG Brühl/Ketsch – SG Nußloch
- 16.45 Uhr männl. C-Jugend, 1. Bezirksliga (Neurothalle)  
SG Brühl/Ketsch – TSG Eintracht Plankstadt 2

- 18.30 Uhr männl. A-Jugend, Landesliga Gruppe 2 (Neurothalle)  
SG Brühl/Ketsch – SG Schwarzbachtal
- 16.01.22
- 11.00 Uhr weibl. A-Jugend, 1. Bezirksliga  
HSG TSG Weinheim/TV Oberflockenbach – TV Brühl
- 13.00 Uhr Männer, 3. Bezirksliga 1  
TV Brühl 2 – TV Friedrichsfeld 3
- 13.15 Uhr 2. Bezirksliga Damen  
SG MTG/PSV Mannheim – TV Brühl 2
- 14.45 Uhr weibl. B-Jugend, 2. Bezirksliga  
TV Brühl – SGH Waldbrunn/Eberbach
- 16.30 Uhr Männer, 1. Bezirksliga Gruppe 2  
TV Brühl – TV Neckargemünd

## Fußballverein 1918 Brühl e.V.

### Badische Bestenliste Platz 1 und Deutsche Bestenliste Platz 20

#### Sehr gute Leistungen der Athletinnen und Athleten des FV Brühl im Jahr 2021

Die Athletinnen und Athleten des FV Brühl haben im Jahr 2021 trotz der coronabedingten Einschränkungen bei Training und Wettkampf sehr erfreuliche Resultate erzielt.

#### Langstaffel: Badische Bestenliste Platz 1 und Deutsche Bestenliste Platz 20

Dabei sorgte die 3x800-m-Staffel der Brühler Leichtathletinnen des Jahrgangs U18 für den größten Erfolg im Sportjahr 2021. Mit einer Zeit von 7:55,35 min wurden am 14. Juli 2021 Katharina Ecker, Tabea und Tatjana Hoffmann Kreismeisterinnen bei den landesoffenen Langstaffelmeisterschaften in Ötigheim bei Rastatt. Die Siegerzeit führte die Staffel auf Platz 1 der Badischen Bestenliste und auf einen hervorragenden 20. Platz in der Deutschen Bestenliste.

#### Finale der Badischen Schüler-Mannschaftsmehrkampfmeisterschaften:

Die Mannschaft der Brühler Leichtathleten des Jahrgangs männlich U12 stand nach erfolgreicher Qualifikation bei einem Wettkampf in Eppingen am 26. September 2021 im Finale der Badischen Mannschaftsmehrkampfmeisterschaft in Eppelheim. Simon Rhein, Christian Ecker, Damiano Francesco Orazio, Levi Werst, Carlos Teufel, Leif Heimann und Felix Jettinger konnten ihre Leistungen im Vergleich zum Vorkampf weiter steigern und errangen mit 2377 Punkten den guten 6. Platz. Die 4x50-m-Staffel steht zudem mit einer Zeit von 33,27 s auf dem 12. Platz in der Badischen Bestenliste.



Die erfolgreiche FVB-Mannschaft der Jungs U12 im Jahr 2021

Foto: Stefan Hoffmann

**11 Brühler Athletinnen und Athleten haben sich mit insgesamt 25 Leistungen in der Badischen Bestenliste 2021 platziert:**

- Aurelia Semling (Weitsprung, Hochsprung)
  - Anna Storck (Hochsprung)
  - Carla Kögel (50-m-Sprint)
  - Leif Heimann (50-m-Sprint, Hochsprung, 4x50-m-Staffel)
  - Simon Rhein (Hochsprung, 4x50-m-Staffel)
  - Christian Ecker (4x50-m-Staffel)
  - Levi Werst (Weitsprung, 4x50-m-Staffel)
  - Felix Jettinger (Hochsprung)
  - Katharina Ecker (1. Platz Badische Bestenliste Ballweitwurf (45 m), Kugelstoßen, Speerwurf, 3x800m Staffel)
  - Tabea Hoffmann (400 m, 800 m, 400 m Hürden, Diskuswurf, Speerwurf, Weitsprung, Hochsprung, 3x800m Staffel)
  - Tatjana Hoffmann (100 m Hürden, Kugelstoßen, Diskuswurf, Weitsprung, 3x800m Staffel)
- Der Verein und die Leichtathletik-Abteilung wünschen allen Athletinnen und Athleten viel Erfolg und Freude am gemeinsamen Sport im neuen Jahr 2022.

**Fußball**

**Training im Jugendfußball zum 10.1.22 wieder aufgenommen!**

Nach der Winterpause sind alle Jugendmannschaften pünktlich zum Schulbeginn wieder ins Training eingestiegen. Wie bisher gilt in Baden-Württemberg für den Sport im Freien 2G und in Innenräumen 2G+.

Für Kindergartenkinder und Schüler bis 17 Jahre besteht keine Nachweispflicht, d.h. die Mehrheit unserer Jugendfußballer\*innen kann ohne Einschränkungen trainieren.

**Bei uns sind alle fußballbegeisterten Jungs und Mädels von 3–18 Jahren willkommen!** Einfach Kontakt aufnehmen über jugendfussball@fv-bruehl.de oder 0176 42680521.

**Girls only: Mädels vor, noch ein Tor!**

Wir gründen unsere erste Mädels-Fußball-Mannschaft und ihr könnt dabei sein!

Foto: Manuela Schubert, FV Brühl

**Sportverein Rohrhof 1921 e.V.**

**SVR startet gut vorbereitet ins neue Jahr**

Für den SVR fing diese Woche – unter Beachtung der aktuellen Coronavorschriften – für alle Abteilungen der Trainingsbetrieb an.

Es ist sehr schön gerade im Jugendbereich zu sehen, dass die Kinder begeistert sind und sich auf die Trainingsstunden regelrecht freuen.

Auch unsere 23 Trainer/Innen sind motiviert an den Start gegangen und freuen sich, mit den Kids den Sportbetrieb aufrechterhalten zu können.

Eschw

**Obst- und Gartenbauverein Brühl**

**Schnittkurs Obstbäume und Obststräucher**

Der Obst- und Gartenbauverein veranstaltet dieses Jahr wieder seinen Winterschnittkurs für Obstbäume und Obststräucher. Er findet am Samstag, den 5. Februar um 10 Uhr auf dem Gelände der Gärtnerei Brunner in der Hauptstraße statt. Eingeladen sind alle Mitglieder und Freunde des Vereins. Die Teilnahme ist kostenlos. Die Vorstandschaft freut sich auf viele Teilnehmer. c.g.

**Verein der Hundefreunde Rohrhof e.V.**

**Neujahrsgriße**

Liebe Mitglieder, Hundesportler und Freunde des Vereins, im Namen der Vorstandschaft gilt es zuallererst herzliche Neujahrsgriße an Euch alle zu senden! Optimistisch und voller Tatendrang blicken wir ins neue Jahr 2022 und hoffen, bald auch wieder uneingeschränkt auf unseren beiden Übungsplätzen aktiv werden zu können.

**Wichtige Termine für 2022**

Einige Termine haben wir für 2022 bereits ins Auge gefasst. So findet der **erste Arbeitseinsatz** planmäßig am 26.02. statt, natürlich unter Einhaltung der gültigen Corona-Schutzmaßnahmen. Die nächste **Begleithundeprüfung** wird am 26.03. abgenommen und die **Jahreshauptversammlung** 2022 hat der Vorstand für Mai oder Juni vorgesehen. Der genaue Termin dafür wird allen Mitgliedern rechtzeitig bekannt gegeben.

**Trainingsstart nach der Winterpause**

Welpenkurs (3–6 Monate):  
Ab 16.01., sonntags 12 Uhr (es gibt noch freie Plätze)  
Junghundekurs (6–12 Monate): seit 08.01., sonntags 15 Uhr  
Die Sportgruppen starten im Laufe der nächsten Wochen, je zu unterschiedlichen Terminen.

Fragen zu Trainingsgruppen oder Kursen beantworten wir gerne nach einer Nachricht via Kontaktformular auf unserer Homepage [www.vdh-rohrhof.de](http://www.vdh-rohrhof.de).

**Angelsportverein 1946 Rohrhof e.V.**

**Generalversammlung**

Am Samstag, den 12.02.2022, um 19 Uhr findet unter Berücksichtigung der aktuellen Coronavorschriften die Generalversammlung des ASV Rohrhof im Clubhaus SV-Rohrhof statt, zu der alle Mitglieder recht herzlich eingeladen sind.

**Folgende Tagespunkte sind vorgesehen:**

1. Begrüßung
  2. Totengedenken
  3. Weihnachts- und Neujahrsgriße
  4. Neuaufnahmen
  5. Tätigkeitsbericht 1. Vorsitzender
  6. Tätigkeitsberichte der Fachwarte
  7. Kassenbericht
  8. Bericht Kassenrevisoren
  9. Entlastung der engeren Vorstandschaft
  10. Bildung eines Wahlausschusses
  11. Wahl der engeren Vorstandschaft
  12. Wahl der erweiterten Vorstandschaft
  13. Anträge
  14. Verschiedenes
- Schließung der Versammlung

**Angelkartenausgabe**

Wie aus dieser Aufzählung entnommen werden kann, ist wiederum ein großes Programm zu bewältigen, weshalb die Generalversammlung bereits um 19 Uhr beginnt. Um zahlreiches Erscheinen der Mitglieder wird gebeten.

Mit freundlichen Grüßen  
Jürgen Uhrig, Schriftführer



## Sonstiges

### Sparschwein für „Brühler Stiftung für Menschen in Not“

Doppelte Freude schenken die Brühler „Brillenmacher“ um Sabine Hargefeld und Jennifer Jensen kurz vor Weihnachten: Sie verschenkten zahlreiche größere und kleinere Deko-Artikel an ihre Kundschaft und stellten ein Sparschwein auf die Theke für diejenigen, die im Gegenzug etwas Gutes für die „Brühler Stiftung für Menschen in Not“ tun wollten. Dieser Tage leerte die Inhaberin Jennifer Jensen das Sparschwein und so durfte sich der stellvertretende Vorsitzende der Stiftung, Brühls Bürgermeister Dr. Ralf Göck, nach Weihnachten freuen, denn er erhielt den Inhalt in Scheinen und Münzen und versicherte, dass die Stiftung damit 2022 wieder Menschen in Not helfen werde. Jennifer Jensen hatte den Betrag aufgerundet. „Wir sind hier gut angekommen“, freut sich die seit drei Jahren in der Brühler Hauptverkehrsstraße ansässige Optikerin über die Spendenbereitschaft ihrer Kundschaft.



Bürgermeister Dr. Ralf Göck, stellvertretender Vorsitzender der „Brühler Stiftung für Menschen in Not“, erhält das wohlgenährte Sparschwein von Optikerin Jennifer Jensen überreicht

Foto: Verwaltung

### Virtuelle Infoveranstaltung für werdende Eltern

#### GRN-Klinik Schwetzingen veranstaltet digitalen Infoabend rund um das Thema Geburt und Corona / Interaktives Webinar mit Kreißsallauführung

Gerade während der Corona-Pandemie beschäftigen werdende Eltern besonders viele Fragen. Da aufgrund der aktuellen Situation die sonst an der GRN-Klinik Schwetzingen regelmäßig abgehaltenen Infoabende nicht stattfinden können, gibt es eine digitale Alternative. Das nächste Webinar findet am **19. Januar, 19 Uhr**, statt. Dr. Annette Maleika, Chefärztin der Gynäkologie und Geburtshilfe, wird zusammen mit Hebamme Nicole Roth über alle wichtigen Aspekte zur Entbindung informieren und dabei speziell auf die Bedingungen unter Corona eingehen.

In der virtuellen Infoveranstaltung sieht die Chefärztin eine gute Alternative, um ein größeres Publikum zu erreichen und Vertrauen zu schaffen. „Wir stellen unseren Teilnehmerinnen und Teilnehmern die Geburtshilfe Schwetzingen ausführlich vor und zeigen hierzu auch einen Film, den wir vor einiger Zeit gedreht haben.“ Die werdenden Eltern können sich so mit dem Ort vertraut machen, was ihre Entscheidung, wo sie letztendlich entbinden wollen, erleichtert. Für alle Fragen stehen die Chefärztin und Hebamme Roth selbstverständlich zur Verfügung, um Unsicherheiten zu nehmen, die zu Zeiten der Corona-Pandemie verstärkt auftreten. Anmelden können sich alle Interessenten bis zum 19. Januar, 12 Uhr, online über die offizielle Webseite der GRN-Klinik unter [www.grn.de/veranstaltungen](http://www.grn.de/veranstaltungen) oder unter folgendem Short-Link: <https://bit.ly/3JEXVoe>. Voraussetzung für die Teilnahme ist ein funktionsfähiger Laptop (ggf. auch Smartphone) mit einer stabili-

len Internetverbindung. Die angemeldeten Teilnehmer erhalten den Link zum Einwählen in das Online-Meeting wenige Stunden vor Veranstaltungsbeginn an die angegebene E-Mail-Adresse. Das Angebot ist kostenlos.

Weitere Informationen unter: <https://www.grn.de/schwetzingen/klinik/gynaekologie-und-geburtshilfe/die-fachdisziplin>



Die Teilnehmer erhalten mithilfe eines Videos Einblicke in die Räumlichkeiten der Geburtshilfe

Foto: GRN

### Central Kino Ketsch

#### Das Programm

Mit aktuellen Filmen und einem vielfältigen Programm ist das Central in das neue Jahr gestartet, für das wir unseren Vereinsmitgliedern und allen Kinobesucherinnen und -besuchern das Allerbeste und immer wieder unterhaltsame, spannende und informative Stunden in unserem Kino wünschen.

In diesem Jahr feiert Baden-Württemberg sein 70-jähriges Bestehen. Und die Geburt dieses Bundeslands, das 1952 aus Württemberg-Baden, Baden und Württemberg-Hohenzollern entstand, war alles andere als einfach. Besonders die Süd-Badener lehnten den „Südweststaat“ ab, es kam zu einer Volksabstimmung. Der Film „Baden gegen Württemberg“ erzählt die spannende Geschichte dieser Länderfusion und die Vorurteile, die auf allen Seiten bestanden. Er versteht es, die Stimmung dieser Zeit in Spielfilmszenen und dokumentarischen Teilen zu vermitteln.

Die Filmbiografie „Respect“ zeichnet das Leben und die Karriere der Jazz- und Soul-Legende Aretha Franklin nach – von den Anfängen im Kirchenchor ihres Vaters bis hin zur „Queen of Soul“.

In der Reihe „Kirchenkino“ steht im Januar der vielfach preisgekrönte Film „Der Rausch“ auf dem Programm. Der Oscar-Gewinner des Jahres 2021 als bester internationaler Film erzählt die Geschichte von vier Freunden, die gemeinsam ein Alkohol-Experiment vereinbaren. Die Lehrer in den 40ern wollen versuchen, ob ihr Leben mit ständig leicht erhöhtem Alkoholpegel wieder schöner und kreativer wird. Der Film, inspiriert von einer Theorie des norwegischen Psychiaters Finn Skarderud, ist eine Art Sozialsatire, teilweise komisch, teilweise tragisch. Gesprächspartner nach dem Film ist der Psychotherapeut, Suchtmediziner und Chefarzt der Kraichtalkliniken, Sven-E. Seilkopf.

Bitte reservieren Sie Ihre Plätze für die jeweiligen Vorstellungen online oder während der Öffnungszeiten des Kinos.

Do., 13.01.	19.30 House of Gucci
Fr., 14.01.	19.30 Respect
Sa., 15.01.	14.30 Das große Abenteuer des kleinen Vampirs
Sa., 15.01.	16.45 Lauras Stern
Sa., 15.01.	19.30 Don` t look up
So., 16.01.	18.00 Baden gegen Württemberg
Do., 20.01.	19.30 Baden gegen Württemberg
Fr., 21.01.	19.30 Don` t look up
Sa., 22.01.	14.30 Lauras Stern
Sa., 22.01.	16.45 Clifford der große rote Hund
Sa., 22.01.	19.30 Respect
So., 23.01.	18.00 Hannes
Mo., 24.01.	19.00 Kirchenkino: Der Rausch

Weitere Informationen auch zu den geltenden Corona-Regeln finden Sie unter [www.central-ketsch.de](http://www.central-ketsch.de). Viel Freude im Kino!

## Neuapostolische Kirche

### Gemeinde Mannheim-Rheinau

Geheugraben 10, 68219 Mannheim-Rheinau  
 Unsere Homepage: [www.nak-ma-rheinau.de](http://www.nak-ma-rheinau.de)

#### Sonntag, 16. Januar 2022

09:30 Uhr Gottesdienst

#### Mittwoch, 19. Januar 2022

20:00 Uhr Gottesdienst

#### Freitag, 21. Januar 2022

17:00 Uhr Trauergesprächskreis in der Kirche in Hockenheim

#### Sonntag, 23. Januar 2022

09:30 Uhr Gottesdienst

10:00 Uhr Gottesdienst für Jugendliche, Konfirmanden, Jugendleiter und Jugendbetreuer/-innen in der Kirche in Weinheim

#### Mittwoch, 26. Januar 2022

20:00 Uhr Gottesdienst

#### Sonntag, 30. Januar 2022

09:30 Uhr Gottesdienst

Herzliche Einladung zu unseren Gottesdiensten.  
 Infektionsschutz-Konzept: Abstandsregel und FFP2-Maske im Kirchengebäude.

## Jehovas Zeugen, Schwetzingen

Aufgrund der aktuellen Situation finden die Gottesdienste von Jehovas Zeugen in deutscher und rumänischer Sprache aus Rücksicht auf die Gesundheit aller bis auf Weiteres interaktiv per Videokonferenz zu Hause statt. Die Einwahldaten erhalten Sie unter 06202 21256.

#### Sonntag, 16.01.

10:00 Uhr „In Frieden leben – heute und für immer“  
 10:00 Uhr „Cine va intra in lumea nouă a lui Dumnezeu?“  
 (Rumänisch)

Jeweils daran anschließend Besprechung anhand des Wachturm-Artikels vom November: „Wie wir einander loyale Liebe zeigen können“ gestützt auf Sacharja 7:9

#### Dienstag, 18.01. (Rumänisch), Donnerstag, 20.01.

19:00 Uhr Schätze aus Gottes Wort: Neben dem wöchentlichen Bibelleseprogramm Richter 20–21 werden unter anderem die Themen behandelt: „Hör nicht auf, Jehova um Anleitung zu bitten“ und „Wie gebrauchte man Schleudern in alter Zeit?“ (Richter 20:16)  
 20:05 Uhr Es wird der erste Teil von Kapitel 19 aus dem Buch „Die reine Anbetung Jehovas endlich wiederhergestellt“ besprochen: „Wo immer der Wildbach fließt, wird alles leben“

Informationen zu Jehovas Zeugen finden Sie auf [www.jw.org](http://www.jw.org).

## Impressum

**Herausgeber:** Gemeinde Brühl  
 Internet: <http://www.bruehl-baden.de>  
 E-Mail: [buergemeisteramt@bruehl-baden.de](mailto:buergemeisteramt@bruehl-baden.de)

**Verantwortlich für den amtlichen Teil, alle sonstigen Verlautbarungen und Mitteilungen:** Bürgermeister  
 Dr. Ralf Göck, Hauptstr. 1, 68782 Brühl oder Vertreter im Amt

**Verantwortlich für den Anzeigenteil:**  
 Klaus Nussbaum, Opelstr. 29, 68789 St. Leon-Rot

**Druck und Verlag:** Nussbaum Medien St. Leon-Rot GmbH & Co. KG, Opelstr. 29, 68789 St. Leon-Rot, Tel. 06227 873-0  
 Internet: [www.nussbaum-medien.de](http://www.nussbaum-medien.de)

**Anzeigenberatung:** K. Nussbaum Vertriebs GmbH, Opelstr. 29, 68789 St. Leon-Rot, Tel. 06227 5449-0, Internet: [www.knvertrieb.de](http://www.knvertrieb.de)

**Zuständig für die Zustellung:**  
 G.S. Vertriebs GmbH, Josef-Beyerle-Str. 2, 71263 Weil der Stadt, Tel. 07033 6924-0, E-Mail: [info@gsvertrieb.de](mailto:info@gsvertrieb.de)  
 Bürozeiten: Mo. – Mi., Fr. 8 – 17 Uhr; Do. 8 – 18 Uhr; Sa. 8 – 12 Uhr  
 Zusteller: [www.gsvertrieb.de](http://www.gsvertrieb.de)

**Bildnachweise:**  
 © Fotos Rubrikenbalken: Thinkstock

## Nachhaltigkeit

**Papier**  
 Das eingesetzte Papier ist aus deutscher Produktion (Augsburg/Bayern). Es besteht zu ca. 75 % aus Altpapier. Der verwendete Holzschliff wird aus Durchforstungsholz von nachhaltig bewirtschafteten Wäldern gewonnen.

## Energie

Wir verwenden zu 100 % zertifizierten Strom aus Wasserkraft und vermeiden damit Umweltauswirkungen – keine CO<sub>2</sub>-Emission, kein radioaktiver Abfall.

**Mehr Informationen:**  
[www.nussbaum-medien.de](http://www.nussbaum-medien.de)





## Vorsicht, Abzocke!

Die dreisten Tricks der Telefonbetrüger:

- » Falsche Polizeibeamte
- » Enkeltrick
- » Gewinnversprechen

STOP

**Geldforderung am Telefon?**  
 Sofort die Polizei unter der Nummer 110 anrufen!

Ausführliche Tipps zu Ihrem Schutz finden Sie im Faltblatt „Vorsicht, Abzocke!“, das bei uns kostenlos erhältlich ist.  
 Infos unter [www.polizei-bw.de](http://www.polizei-bw.de) und [www.polizei-beratung.de](http://www.polizei-beratung.de)



**POLIZEI**  
 BADEN-WÜRTTEMBERG

# weggeschaut. ignoriert. gekniffen.



## www.aktion-tu-was.de

**6 Regeln für den Ernstfall**

- Ich helfe, ohne mich selbst in Gefahr zu bringen
- Ich fordere andere aktiv und direkt zur Mithilfe auf
- Ich beobachte genau und präge mir Täter-Merkmale ein
- Ich organisiere Hilfe unter Notruf 110
- Ich kümmere mich um Opfer
- Ich stelle mich als Zeuge zur Verfügung

Wir wollen, dass Sie sicher leben.



Ihre Polizei

EINE INITIATIVE FÜR MEHR ZIVILCOURAGE

[www.polizei-beratung.de](http://www.polizei-beratung.de)

## TRAUER

*Wir trauern um einen Menschen,  
der stets für uns da war und uns  
mit seiner Liebe gestärkt hat.*

In tiefer Trauer nehmen wir Abschied von meinem  
lieben Ehemann und meinem lieben Vater

## Werner Wolber

\* 9. Juni 1944 † 4. Januar 2022

In Liebe und Dankbarkeit  
**Monika Wolber  
Andreas Wolber  
und alle Angehörigen**

Die Beisetzung findet am Dienstag, den  
18. Januar 2022 um 13.00 Uhr auf dem Friedhof  
68782 Brühl-Rohrhof, Im Rheinfeld statt.  
Eine Kondolenzliste liegt aus.



Beim Abschied von unserer  
lieben Verstorbenen durften  
wir noch einmal erfahren, wie  
viel Liebe und Wertschätzung  
ihr entgegengebracht wurden.

*Herzlichen Dank*

sagen wir allen, die ihr Mitge-  
fühl auf vielfältige Weise zum  
Ausdruck brachten und denen,  
die ihr bei der Trauerfeier die  
letzte Ehre erwiesen.

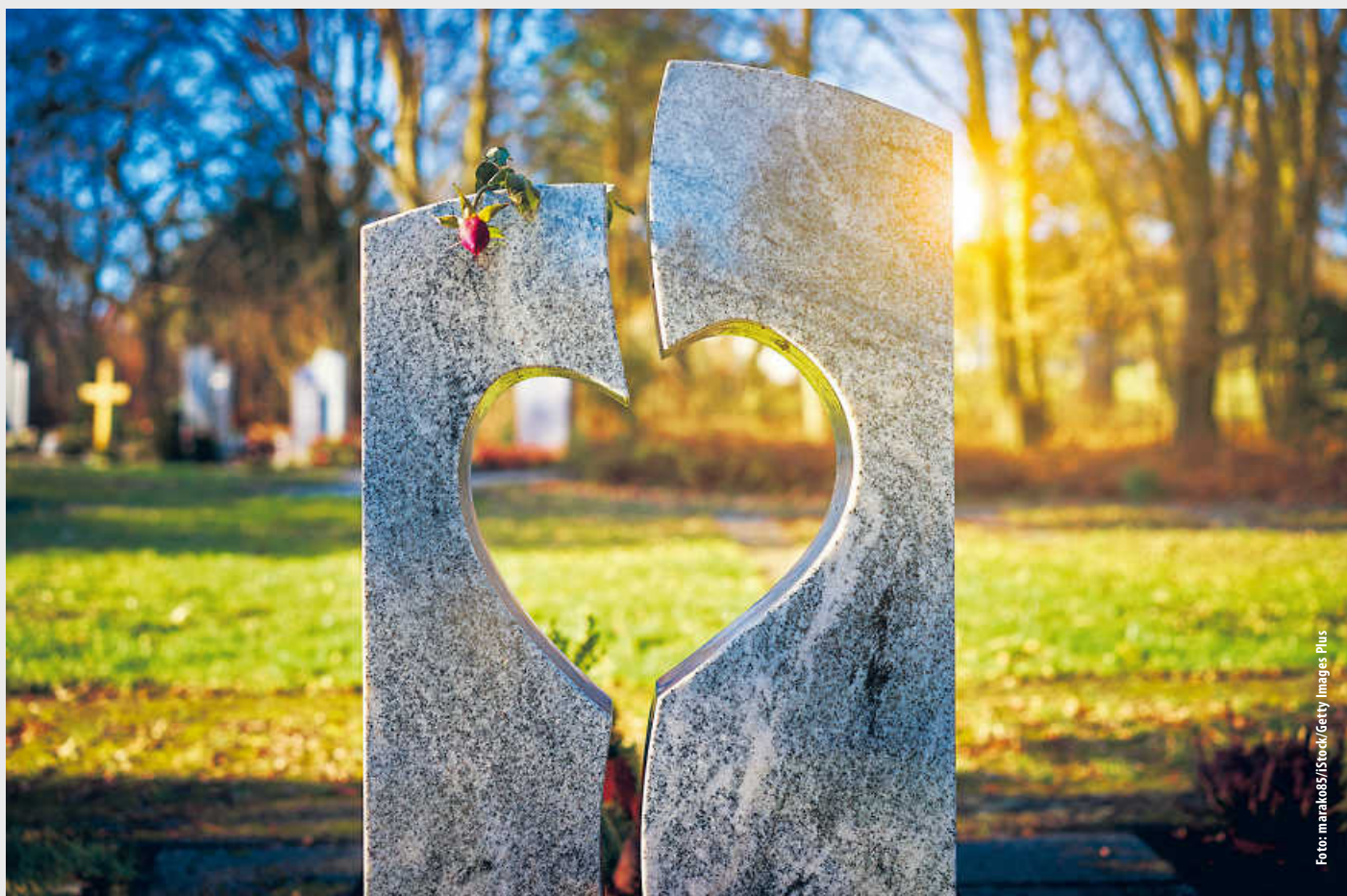
*Besonderen Dank*

Herrn Pfarrer Sauer für seine  
tröstende Ansprache sowie  
Herrn Bürgermeister Dr. Göck  
für den ehrennden Nachruf.

*Ruth  
Wickles*

Brühl, im Januar 2022

**Ihre Kinder mit Familien**



# TRAUER

**WIR DANKEN**

V  
O  
N

G  
A  
N  
Z  
E  
M

H  
E  
R  
Z  
E  
N

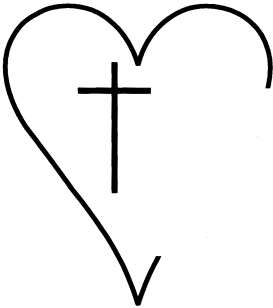
allen Verwandten, Freunden,  
Bekannten und Nachbarn

für tröstende Worte  
Gesten  
Gedanken  
Gaben

Herrn Pfarrer Walter Sauer  
und Herrn Frank Meiswinkel  
für die Gestaltung der Trauerfeier,

den Mitarbeitern des Heimes Centro Verde  
für die liebevolle Pflege und Begleitung.

Im Namen aller Angehörigen  
**Walter Weiß**



**Gerda Weiß**




 **STRAUB**  
BESTATTUNGEN

Überall,  
wo Sie uns brauchen.

In der Region Schwetzingen,  
Plankstadt, Oftersheim, Brühl,  
Hockenheim und Umgebung.

*Wenn man  
den Boden unter  
den Füßen verliert.  
Trauer braucht Perspektiven.*

[www.straub-bestattungen.de](http://www.straub-bestattungen.de)  
☎ 06202 - 12031




**Brühler Bestattungsinstitut**  
**GREDEL** (Inhaber BVS Gaa & Co. Schwetzingen)  
Rheinauer Straße 15  
68782 Brühl

☎ 0 62 02-7 15 28

Rund um die Uhr für Sie erreichbar

Wir sind seit über 50 Jahren  
der Bestatter Ihres Vertrauens



## TRAUER

### Statt Karten

Von Herzen danken wir allen Verwandten, Freunden, Bekannten und Nachbarn, die unserer lieben Mutter

### Marianne Stucky

\* 12. April 1934 † 15. Dezember 2021

im Leben Zuneigung, Freundschaft und Wertschätzung schenken, gemeinsam mit uns Abschied nahmen und ihre Anteilnahme durch tröstende Worte, Blicke, Gesten und Zuwendungen zum Ausdruck brachten.

Besonders danken möchten wir Herrn Pfarrer Dr. Givens für seine einfühlsamen Worte, dem Bestattungsinstitut Vereinigter Schreinermeister Gaa & Co. für die umsichtige Organisation und den feierlichen Rahmen, dem Blumenhaus Geider für den wunderschönen Blumenschmuck, Herrn Dr. med. Ditter für die gute ärztliche Betreuung sowie den Pflegekräften des B+O Seniorenzentrums Brühl für die liebevolle und wertschätzende Versorgung und fürsorgliche Pflege.

Im Namen aller Angehörigen  
**Claudia Stauffer und Dr. Oliver Stucky**

### Herzlichen Dank

sagen wir allen, die sich in stiller Trauer mit uns verbunden fühlten und ihre Anteilnahme auf so vielfältige Weise zum Ausdruck brachten.

### Marianne Montag

† 10. Dezember 2021

Petra Montag  
Georg Montag

Brühl, im Dezember 2021

*E*s gibt nichts, was die Abwesenheit eines geliebten Menschen ersetzen kann.  
Je schöner und voller die Erinnerung, desto härter die Trennung.

*A*ber die Dankbarkeit schenkt in der Trauer eine stille Freude.  
Man trägt das vergangene Schöne wie ein kostbares Geschenk in sich.

Dietrich Bonhoeffer



TRAUER

**BESTATTUNGSINSTITUT** G  
m  
b  
H  
**ALEXANDER KLEIN**

Menschlich • Individuell • Fachlich



Darf ich Papa noch etwas mitgeben?  
Sarg / Urne gestalten.

Der ganz persönliche Abschied.

Hauptstraße 112 / 1  
69214 Eppelheim  
06221 / 76 33 50

Dreieichenweg 1  
68723 Oftersheim  
06202 / 970 45 35

Im Trauerfall 24h erreichbar | [www.best-klein.de](http://www.best-klein.de)

**DANKSAGUNG**

Für alle Zeichen der Liebe, Freundschaft und des Trostes, die wir beim Abschied von unserer lieben Tante

**GERDA WEIGERDING**



erfahren durften, danken wir von ganzem Herzen.

Wir danken Frau Dr. Marina Hofmann, Herrn Pfarrer Schipke für die einfühlsamen Worte, dem Seniorenwohnen Schütten-Lanz Park, Station 1 sowie allen, die sie auf ihrem letzten Weg begleitet haben.

Im Namen aller Angehörigen:  
**Andrea, Jutta und Stefan**



*Es ist* ... nie der richtige Zeitpunkt,  
... nie der richtige Tag,  
... nie alles gesagt,  
... immer zu früh.

Und doch sind da Erinnerungen, Gedanken, Gefühle, schöne Stunden, Momente, die einzigartig und unvergessen bleiben. Diese Momente gilt es festzuhalten, einzufangen und im Herzen zu bewahren. o.v.

*E*ine Stimme, die uns vertraut war, schweigt. Ein Mensch, der für uns da war, lebt nicht mehr. Was uns bleibt sind Dank und die Erinnerungen an viele schöne Stunden.

**BESTATTUNGEN** Tel.: 0 62 02 - 970 38 48  
[www.bestattungen-seitz.de](http://www.bestattungen-seitz.de)  
Tag und Nacht für Sie erreichbar!

*Seitz* SEITZ  
Ihr Trauerfall in guten Händen.

**BRÜHL • Mannheimer Str. 41**

# Das Glück ist essbar

## Schokolade: Speise der Götter mit Tradition

Ob flüssig als Kakao, fest als kleine Nascherei zwischendurch oder als Backzutat – kaum eine Süßigkeit auf der Welt ist so beliebt wie Schokolade. Dabei ist sie – verglichen mit anderen Lebensmitteln – zumindest in Europa noch relativ jung. Ihr Siegeszug um die Welt begann nämlich erst in der frühen Neuzeit, als die spanischen Conquistadores die Kakaobohne von ihren Eroberungszügen mitbrachten.

### » GÖTTLICHE AROMEN

Die Kakaobohne hat ihren Ursprung in Mittelamerika – im heutigen Mexiko, Guatemala und Honduras. Der Name Xocolatl (in etwa „bitteres Wasser“) weist darauf hin, dass die Azteken ihren Kakao am liebsten scharf und bitter tranken. Und im Gegensatz zu heute war Kakao damals nichts für jedermann: Nur Adlige, Krieger

und Priester kamen in den Genuss. Die Bohnen wurden zum Teil als Zahlungsmittel verwendet und laut den Maya war die Kakaopflanze gar göttlichen Ursprungs – ein Umstand, auf den die botanische Bezeichnung des Kakaobaums, Theobroma cacao, heute noch hinweist: „Theobroma“ bedeutet „Speise der Götter“.

### » GLÜCKSHORMONE

Glücklich macht Schokolade ja angeblich auch: Klar ist, sie enthält Tryptophan, das im menschlichen Körper zum „Glückshormon“ Serotonin umgebaut wird. Außerdem den Stimmungsaufheller Theobromin. Und eine aphrodisierende Wirkung soll sie auch haben. Klar ist aber auch eins: Wegen des hohen Zucker- und Fettgehalts enthält Schokolade sehr viele Kalorien. Also lieber in Maßen als in Massen konsumieren.

Baden-Württemberg hat in Sachen Schokolade übrigens auch einiges zu bieten: 1912 gründete das Ehepaar Clara und Alfred Ritter in Bad Cannstadt eine Schokoladen- und Zuckerwarenfabrik, die später in Waldenbuch Weltruhm erlangte. Und heute steht Schoko im Ländle für junge, kreative Unternehmen – mit innovativen Ideen, veganen und umweltschonenden Rezepturen.

In Tübingen verwandelt das internationale Schokoladenfestival chocolART die Altstadt jedes Jahr im Dezember in ein El Dorado für Genießer und Naschkatzen. Denn Schokolade ist auch heute noch Handarbeit: Die innovativen Ideen von Makri oder der Bischenberg Schokoladenmanufaktur sorgen für Genussmomente und jede Menge Glücksgefühle.

(jr/ao/livingpress)

**NUSSBAUM**  Club  
VORTEIL

BISCHENBERG  
SCHOKOLADENMANUFAKTUR

**10 % RABATT**  
AUF ALLE SCHOKOLADEN-SORTEN

<https://nussbaumclub.net/bischenberg/>



**MAKRI**

MAKRI GMBH

**12 % RABATT**  
AUF MAKRI SCHOKOLADE

<https://nussbaumclub.net/makri/>



# BOCK

AUF

# PFITZENMEIER

Spring in Dein Fitnessjahr 2022



www.pfitzenmeier.de



Fitness since 1978

ÜBER **200€\*** SPAREN

6 MONATE ZUM BESTPREIS

- ✓ Kurze Laufzeit
- ✓ Inkl. Live-Stream Kurse und Online-Mediathek



\* Bei Abschluss einer Mitgliedschaft von 6 statt 24 Monaten, zzgl. Trainer Betreuung Deiner Wahl.



### WERDEN SIE KISS-SPENDER!

KISS steht für **K**inder-**S**chul-**S**peisung.  
Nur 25 Cent kostet eine Mahlzeit im KISS-Programm für die Kinder unserer Dorfschule in Togo.

### HELFEN SIE MIT!

Nur **50 Euro** pro Schuljahr.

Ein kleiner Betrag mit einer sehr großen Wirkung. Mir würde es sehr viel bedeuten, wenn auch Sie zum KISS-Spender werden und so einem weiteren Schulkind regelmäßige Mahlzeiten für ein ganzes Schuljahr ermöglichen.

Für weitere Fragen stehe ich Ihnen gerne zur Verfügung!  
Tel. 07033 5266 - 70

*Ihre Brigitte Nussbaum*

### Spendenkonto:

Stiftung FLY & HELP - Westwald Bank eG  
IBAN: DE94 5739 1800 0000 0055 50 BIC: GENODE51WWW1  
Verwendungszweck: Kinderlachen, Essen Schule Zoti

## GEBURTSTAG

MIT VOLLGAS INS NEUE LEBENSJAHR

Liebe Verena,

**40**

zu Deinem 40. Geburtstag wünschen dir deine 3 Männer alles Liebe.

Elias, Fynn & Carsten



Im Notfall 24 h telefonisch erreichbar

### Pflegedienst Triebskorn gGmbH - Ihr Dienst für häusliche Altenpflege und Krankenpflege

- Grund- und Behandlungspflege
- Palliativpflege, Demenz-Betreuung
- Mobile Beratungen
- Betreutes Wohnen
- Zertifizierte Wundversorgung
- Versorgung mit Pflegehilfsmitteln

Viele Menschen möchten im Alter, bei Krankheit oder Behinderung in ihrer vertrauten Umgebung wohnen. Wir helfen ihnen dabei - mit unserer langjährigen Erfahrung im Pflegedienst und einem qualifizierten Personal.

Bürozeiten Mo-Fr 9.00-13.30 Uhr. **Tel:** 0 62 02 / 70 29 61  
Sprechzeiten jederzeit nach telefonischer Vereinbarung. **Mail:** info@pflagedienst-triebskorn.de  
**Web:** www.pflagedienst-triebskorn.de

Mannheimer Straße 1, 68782 Brühl ■ Hildastraße 9, 68775 Ketsch



**NUSSBAUM**

Sie wollen Ihre Anzeige per E-Mail aufgeben?

info@knvertrieb.de  
K. Nussbaum Vertriebs GmbH im Auftrag von Nussbaum Medien

[www.mein-laendle.de](http://www.mein-laendle.de)

# Horizontenerweiternd



Die Summe der vielen, kleinen Besonderheiten Baden-Württembergs

## SEEGRUNDSTÜCKE

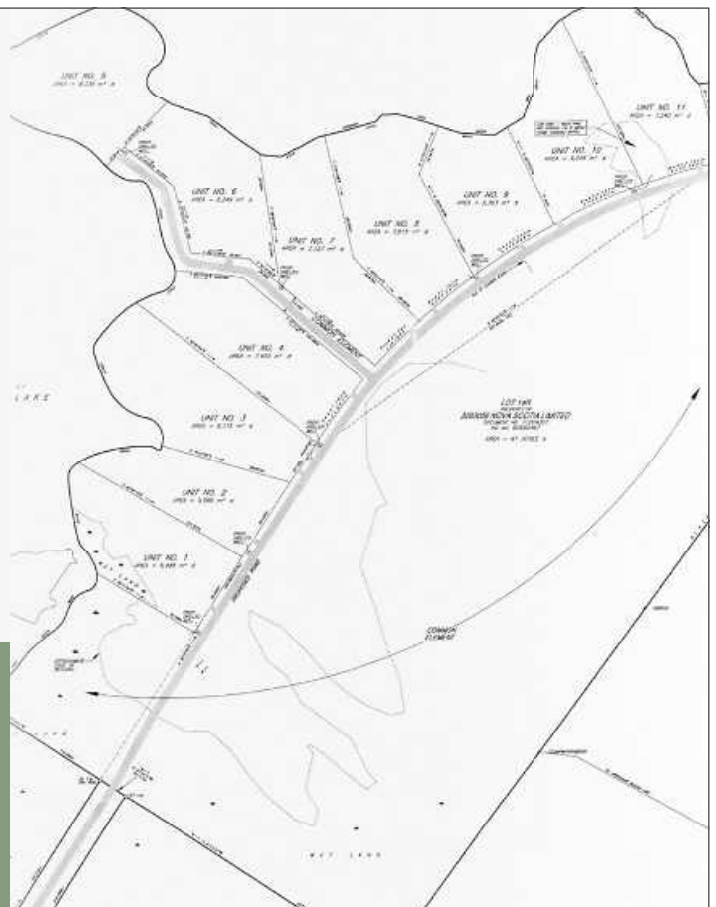
*Canada/Nova Scotia – Hirtle Lake*

Gerne können bei Interesse auch verschiedene Haustypen für Sie individuell gebaut werden.

**Wenden Sie sich bei Interesse an uns.**  
Wir stellen für Sie den Erstkontakt her!



Brigitte Nussbaum GmbH & Co. KG  
Emil-Haag-Str. 27 · 71263 Weil der Stadt  
info@brigitte-nussbaum.de  
Tel. 07033 52 66 - 71 · Fax 07033 5266 - 78





**Kuebler** Die Kompetenz für Tüchtigen

TV • Hifi • Sat • Multimedia

**Kein Bild? Kein Ton?**  
**Wir helfen Ihnen! ☎ 22 6 33**  
**Beratung • Verkauf • Service**

Bismarckstraße 17, 68782 Brühl-Rohrhof, Telefon 06202 22633  
 Fax 06202 22433 E-Mail: info@tv-kuebler.de - www.tv-kuebler.de



... Frische und Vielfalt

**Embach**

68782 Brühl  
 Lutschliffing 28  
 Tel.: 06202 74053

68723 Oftersheim  
 Eichendorffstraße 44  
 Tel.: 06202 126730

**Der Lebensmittelpunkt.**  
**Wir freuen uns auf Sie!**



**NACHHALTIG BAUEN**  
 mit ganzjährigem Wohlfühlklima

- individuelle Architektenhäuser
- in dritter Generation inhabergeführtes Familienunternehmen
- Wohlfühlklima und Wohngesundheit
- energieeffizient und förderfähig durch die KfW

**Interesse?** Rufen Sie uns an.  
 Wir stellen gerne den Kontakt für Sie her.

**Brigitte Nussbaum GmbH & Co. KG**  
 Emil-Haag-Str. 27 · 71263 Weil der Stadt  
 Tel. 07033 52 66 - 71 · Fax 07033 5266 - 78  
 info@brigitte-nussbaum.de



**WINTERPREISE**

**50%** auf jede MARKISE

Besuchen Sie unsere großen Markisenausstellungen  
 Do + Fr 9-13 + 14-18 Uhr  
 Sa 9-15 Uhr • Mo - Mi geschlossen

**38 Jahre DITTMAR**

Darmstädter Str. 4 64625 Bensheim	0 62 51/ 860 4199	Östlicher Graben 4 67269 Grünstadt	0 63 59/ 840 600	Untere Langgasse 25 67346 Speyer	0 62 32/ 318 5327
--------------------------------------	----------------------	---------------------------------------	---------------------	-------------------------------------	----------------------

**www.markisen-dittmar.de**  
**GRATIS:** Zu jeder neugekauften Markise einen Markisen-Motor im Wert von **€ 300.-**



PROBLEME BEIM LESEN / ARBEITEN  
 EINSTÄRKENBRILLE AB € 129,-  
 ARBEITSPLATZBRILLE AB € 329,-  
 WWW.DIE-BRILLENMACHER.COM


**WIR FREUEN UNS  
 AUF IHREN BESUCH**

**DIE BRILLENMACHER**

Mannheimer Str. 15, 68782 Brühl | Hauptstr. 53-55, 69214 Eppelheim  
 Augustastr. 20, 68723 Oftersheim | Schubertstr. 41a, 68723 Plankstadt  
 E-Mail: die-brillenmacher@gmx.com

DEIKE PRESS, Konstanz

**FILM**



- Welche Rolle übernahm Farrah Fawcett in der Serie „Drei Engel für Charlie“?  
 A Sabrina      B Kelly  
 C Jill            D Tiffany
- Welche Aussage über die Serie „Drei Engel für Charlie“ stimmt?  
 A Die Engel sind Drillinge.  
 B Die Engel haben ihren Chef Charlie noch nie gesehen.  
 C Die Engel fahren ein sprechendes Auto.  
 D Die Engel haben Superkräfte.
- Als was arbeiten die Protagonistinnen in der Serie „Drei Engel für Charlie“?  
 A Ingenieurinnen  
 B Krankenschwestern  
 C Geheimdienstlerinnen  
 D Privatdetektivinnen
- Wer spielte in dem Actionfilm „3 Engel für Charlie“ aus dem Jahr 2000 keine Hauptrolle?  
 A Lucy Liu  
 B Cameron Diaz  
 C Uma Thurman  
 D Drew Barrymore


KW0522 „Film“: 1C 2B 3D 4C

**Altersgerechte Eigentumswohnungen**

**Kapitalanlage in Obernburg-Eisenbach entstehen 14 altersgerechte Eigentumswohnungen** mit gehobener Ausstattung. (Aufzug - bodengleiche Duschen, Parkettboden) Die Wohnungen haben eine Größe von 40 - 78 m<sup>2</sup> und werden im August 2022 fertiggestellt. Die Kaufpreise bewegen sich zwischen € 144.000.- und € 273.000.-. Es herrscht ein immenser Bedarf an altersgerechtem Wohnraum; durch die hohe Nachfrage kann eine interessante Mietrendite zugrunde gelegt werden.

Zudem ist bei kleinen Objekten mit attraktiver Planung mit einer soliden Wertsteigerung zu rechnen.

Ausführliche Informationen erhalten Sie von:  
 Lambert Schneider Immobilien e.K., Tel.: 06066-7969 688, Mobil: 0152-29084892



NuRoKa Holding GmbH · Zeilstraße 63 · 30519 Hannover  
 Geschäftsführer: Marden Rocio Neves  
 Kontakt: Marzena Rakoniewska · Tel. 0511 94040566  
 m.rakoniewska@nuroka-holding.de

**Werbung bringt Erfolg**

# GUTE VORSÄTZE

[www.lokalmatador.de/ernaehrung/](http://www.lokalmatador.de/ernaehrung/)



Foto: YinYang/E+/Getty Images

## Mit kleinen Schritten zum großen Erfolg

Eine gesündere Ernährung und der Verzicht auf Fleisch beziehungsweise tierische Produkte gehören jedes Jahr für viele Deutsche zu den Top-Neujahrsvorsätzen. Dass viele dann im Lauf des Jahres an der Umsetzung scheitern, hat nichts mit mangelndem Willen zu tun. Die Vorsätze sind einfach zu vage oder zu drastisch, um sie von einem Tag auf den anderen umzusetzen. Hier einige Vorschläge, wie die Umstellung leichter fällt. Und wie sich vielleicht ganz nebenbei noch mehr für die eigene Gesundheit und die Umwelt tun lässt, ohne dass die Veränderungen wirklich spürbar sind.

Viele kleine Erfolge sind der perfekte Weg zum großen Ziel. Wie wäre es zum Beispiel, zunächst nur Dienstag und Freitag zu veganen Tagen zu machen? So gibt es genug Zeit dazwischen, um sich einen Ernährungsplan für diese Tage zu überlegen. Und ganz nebenbei füllen sich Kühlschränke und Vorratsregale mit immer mehr veganen Alternativen. Butter kann einfach durch Pflanzenmargarine ersetzt werden. Pflanzlicher Ersatz zu Fleisch und Kuhmilch ist mittlerweile in jedem Supermarkt zu finden. Und wer nicht auf den leckeren Geschmack von Käse verzichten möchte, hat mittlerweile bei pflanzlichen Produkten große Auswahlmöglichkeiten.

Für cremige Soßen lässt sich statt Sahne eine vegane Alternative verwenden. Dabei tut eine vegane Ernährung nicht nur dem Körper gut, sondern sie reduziert auch den eigenen CO<sub>2</sub>-Fußabdruck. Wer seine Lebensmittel zudem vor allem lokal und regional einkauft, vermeidet unnötige Transportwege und somit Emissionen.

### Mehr Bewegung

Man müsste eigentlich mehr Sport treiben, aber irgendwie fehlt die Zeit? Es muss ja auch nicht gleich das tägliche Jogging im Morgengrauen sein. Klar, dass gerade jetzt in der dunklen, kalten Jahreszeit dafür die Überwindung groß ist. Aber

Bewegung heißt nicht automatisch Sport. Ob zuhause oder im Büro – für drei bis vier Stockwerke lohnt sich eigentlich kein Aufzug, da darf es auch mal die Treppe sein. Vielleicht lassen sich auch ein bis zwei Stationen des Arbeitsweges statt mit öffentlichen Verkehrsmitteln zu Fuß zurücklegen. Homeoffice als Ausrede gilt nicht. Die Zeit, die sonst für das Pendeln genutzt wird, kann man stattdessen in einen Spaziergang vor oder nach der Arbeit investieren. Und um sich selbst ganz sanft unter Druck zu setzen, lohnt sich der Blick auf den Schrittzähler des Smartphones. Wenn an einem Tag die 6.000 Schritte geknackt wurden, entsteht ganz schnell der Ehrgeiz, auch die 7.000 oder 8.000 Schritte pro Tag zu erreichen. Wer um das Auto im Alltag nicht herum kommt, könnte am Wochenende mindestens einmal bewusst darauf verzichten und stattdessen das Fahrrad nehmen.

### Nachhaltiger leben

Wenn für das eigene Wohlbefinden mit einer bewussten Ernährung und ausreichend Bewegung gesorgt ist, bleibt meist

noch der Vorsatz, etwas für den Planeten zu tun. Auch hier gilt: Es sind die kleinen Dinge, die zusammen ein großes Ganzes ergeben. Im Büro oder Homeoffice lässt sich bestimmt auf die eine oder andere gedruckte Kopie verzichten. Und bei der Arbeit gilt ebenso wie zuhause: Einfach das Licht ausschalten, wenn niemand mehr im Raum ist. Ein großes Thema ist auch die Lebensmittelverschwendung der Industrienationen. Hier hilft es, ganz bewusst nach Bedarf einzukaufen und die Produkte nach Mindesthaltbarkeitsdatum sortiert zu verzehren. Aber auch was vielleicht schon länger im Kühlschrank liegt, ist meist noch genießbar. Einfach mal die braune Stelle vom Apfel wegschneiden oder an schon geöffneten Produkten schnuppern. Was einen nicht die Nase rümpfen lässt, schmeckt in der Regel auch noch. Und nicht zuletzt ist es ein sinnvoller Schritt, den Wasserverbrauch zu reduzieren. Das ist nicht nur gut für die Umwelt, sondern spart letztlich auch Geld, wenn zum Beispiel Spül- und Waschmaschine nur laufen, sofern sie wirklich voll beladen sind. (ots/Upfield/red)

Foto: LarsZahnerPhotography/iStock/Getty Images Plus



**Tipps, wie Sie Ihre Vorsätze umsetzen, finden Sie auf**  
[www.lokalmatador.de/webcode/thema-1832/](http://www.lokalmatador.de/webcode/thema-1832/)

# SO HABEN SIE BADEN-WÜRTTEMBERG NOCH NIE GESEHEN

ERINNERUNGEN SCHENKEN, DIE BLEIBEN

## MIT DER NUSSBAUM ERLEBNISWELT ABHEBEN.

### Tragschrauber-Rundflug mit Selbst-Fliegen

Anders als im Flugzeug erleben Sie bei einem der Rundflüge im Tragschrauber das Fliegen in seiner ganzen Faszination. Bei der Auswahl der Route des Rundflugs wird auf Ihre Wünsche eingegangen.

 **ab 2 Stunden**  **1 Person**

von **Tragschrauberflugschule Mona Hörig**  
68163 Mannheim

ab **199,00 €\***  
1% Cashback

### Ballonfahrt über dem Rhein-Neckar-Kreis

Ticket für eine unvergessliche Ballonfahrt, perfekt als Geschenk. Den Termin stimmen Sie individuell ab. Sie können für bis zu fünf Personen die Fahrt im Regenbogenballon buchen.

 **ca. 4-4,5 Stunden**  **1-5 Personen**

von **Ballonfahrten Brandmeier**  
68789 St. Leon-Rot

ab **210,00 €\***  
1% Cashback



**DIESE UND WEITERE ERLEBNISSE  
FINDEN SIE UNTER**

[www.kaufinbw.net/erlebnisswelt/](http://www.kaufinbw.net/erlebnisswelt/)

\*Alle Preise inkl. MwSt. zzgl. eventueller Versandkosten.  
Nur solange der Vorrat reicht. Produkte können von Abbildung abweichen.  
Für Druckfehler keine Haftung.

kauf **in** BW

# Das Stück Natur für dein Zuhause

Mit Produkten lokaler Händler aus **Baden-Württemberg**.

 <p><b>46,00 €*</b> 2% Cashback</p> <p>GERMAN DESIGN AWARD WINNER 2020</p> <p><b>24,95 €*</b> 3% Cashback</p> <p>side by side <b>Messerblock Timber Twin</b></p>	<p><b>24,95 €*</b> 3% Cashback</p> <p>RÄDER MIX &amp; MATCH <b>Holzteller</b></p>
<p>64,90 <b>DEAL</b> <b>54,90 €*</b> 3% Cashback</p>  <p>DQUADRAT <b>Schneidebrett mit Schublade</b></p>	<p><b>22,49 €*</b> 2% Cashback</p>  <p>little words <b>Personalisierte Teebox</b></p>
<p><b>89,00 €*</b> 2% Cashback</p>  <p>Big Green Egg <b>Robustes Teakholz-Schneidebrett</b></p>	<p><b>33,00 €*</b> 2% Cashback</p>  <p>side by side <b>Untersetzer „L“ in Nussbaum</b></p>
<p><b>15,00 €*</b> 2% Cashback</p>  <p>side by side <b>Türstopper Sweety</b></p>	<p><b>44,00 €*</b> 2% Cashback</p>  <p>side by side <b>Zettelherberge</b></p>

\*Nur solange der Vorrat reicht. Alle Preise inkl. MwSt. Produkte können von Abbildung abweichen. Für Druckfehler keine Haftung.

Lokale Shopping Welten entdecken

Diese und viele weitere Angebote auf:

[www.kaufinbw.de/holzliebe/](http://www.kaufinbw.de/holzliebe/)



# Silbenrätsel



Nr. 02 | 2022

Aus den Silben sind 19 Wörter zu bilden, deren dritte Buchstaben, von unten nach oben gelesen, und sechste Buchstaben, von oben nach unten gelesen, ein Zitat nach Ovid ergeben.

**AN - AR - BUCH - CHEND - CO - DE - DE - DER - DISCH - FAS - FEH - FEST - FRIED - GE - GUEL - KEL - KEN - KIN - LER - LICH - LIST - LOS - MAC - MAN - MAN - MEER - NE - NEN - NOR - PEKT - PROS - REI - RON - SA - SCHWA - SE - SEE - SPRE - STAND - STUNT - TA - TEN - TI - TIG - TRIN - VI - WAT - ZI - ZIEL**

- |    |                               |
|----|-------------------------------|
| 1  | naiv, albern                  |
| 2  | Werbegriff                    |
| 3  | Nichtsoldat                   |
| 4  | Ballett von Tschairowsky      |
| 5  | Entschlüsselungsgerät         |
| 6  | Double für gefährliche Szenen |
| 7  | stabil                        |
| 8  | gefällig                      |
| 9  | anerkannt, korrekt            |
| 10 | flacher Nordseeküstenstreifen |
| 11 | Außenansicht                  |
| 12 | Ferienort                     |
| 13 | persönliche schriftl. Chronik |
| 14 | unkriegerisch                 |
| 15 | eine einzelne Ware            |
| 16 | einwandfrei                   |
| 17 | franz. Staatspräsident        |
| 18 | Flüssigkeit aufnehmen         |
| 19 | Nordgermane                   |

**Lösung „Silbenrätsel“:** 1. kindisch, 2. Prospekt, 3. Zwillings, 4. Schwannensee, 5. Decoder, 6. Stuntman, 7. standfest, 8. ansprechend, 9. gueltig, 10. Wattenmeer, 11. Fassade, 12. Reizeifel, 13. Tigebuch, 14. friedlich, 15. Artikel, 16. fehlerlos, 17. Macron, 18. trinken, 19. Normanne – „Richtig ist es, auch von seinem Feind zu lernen.“ – DIEKE PRESS

UNTERRICHT

Geschäftliche Information

- Anzeige -

**Während der ILP-Coaching-Ausbildung sich selbst erkennen**

**Beratung und Coaching: Verantwortungsvoller Umgang mit Klienten und sich selbst**

Psychologie und Psychotherapie sind faszinierende Wissensgebiete, doch meistens braucht man ein Hochschulstudium, um in diesen Bereichen beruflich tätig zu werden. Eine Alternative dazu bieten die ILP-Fachschulen. In Heidelberg startet im Hotel ISG / EMBL Guesthouse am 09./10. April 2022 das erste Ausbildungsmodul. „ILP“ steht für „Integrierte Lösungsorientierte Psychologie“ und basiert auf den Erkenntnissen von Dr. Dietmar Friedmann, welcher bei seiner Dissertationsarbeit die Eigenesetlichkeiten der drei Lebensbereiche Beziehung, Erkennen und Handeln entdeckte und daraus eine Persönlichkeitstypologie entwickelte.

Das Coaching ist darauf ausgerichtet, „nach vorne zu schauen“ und wichtig für den angehenden ILP-Coach: „Mögliche Gesprächspartner sind alle Menschen, die mit unterschiedlichsten Problemausrichtungen zu uns kommen.“ Eine ILP-Ausbildung ist geeignet für jeden, der mit Menschen arbeitet, denn auf den Praxisbezug wird größter Wert gelegt. Infoveranstaltungen finden regelmäßig per ZOOM statt. Veranstaltungsort der Ausbildung ist das **Hotel ISG/EMBL, Im Eichwald 16 in 69126 Heidelberg. Am 12.02.2022 findet ein kostenloser ZOOM-Themen-Workshop mit anschließender Infoveranstaltung von 9:30 bis 13:30 Uhr statt.**

Weitere Infos unter Praxismbüro, Tel.: 07628 - 942768  
 Gabriele.Buehler@ILP-Kurztherapie.com  
 www.ILP-Fachschule-Heidelberg.de

**Ausbildung zum psychologischen Coach**

**1-jährige, berufsbegleitende Ausbildung in Heidelberg - Start: 09./10. April 2022**

Berufliche und persönliche Lebenskompetenz, durch mehr Wissen über unsere Gedanken, Taten und Gefühle. Sie lernen berufsbegleitend, praktisch anwendbare und hochwirksame psychologische Methoden für Coaching, Therapie und Beratung.

**Ausbildungsort:** ZOOM-Infoveranstaltungen  
 Hotel ISG / EMBL Guesthouse am: Samstag, den 08.01.,  
 Im Eichwald 19 29.01., 26.02. und 19.03.22  
 69126 Heidelberg jeweils 10:00 bis 12:00 Uhr  
 ZOOM-Themenworkshop mit Infoveranstaltung am:  
 Sa, den 12.02.2022 9:30 - 13:30 Uhr oder 14:00 - 18:00 Uhr  
 Thema: Selbstfürsorge, Achtsamkeit und Resilienz

Integrierte Lösungsorientierte Psychologie



[www.ilp-fachschule-heidelberg.de](http://www.ilp-fachschule-heidelberg.de)

Über 20 Schulen im deutschsprachigen Raum  
 Informationen und Daten von: Gabriele Bühler  
 Gabriele.Buehler@ILP-Kurztherapie.com  
 Büro: Tel. 0 76 28 / 94 27 68

AUTO

ACHTUNG

**ANKAUF ALLER LIEBHABERFAHRZEUGE**

& Sportwagen – Wohn- und Reisemobile –  
 SUVs – Cabriolets – Old-/New- und Youngtimer  
 und gepflegter Fahrzeuge aller Marken & Modelle –  
 gerne auch hochpreisiger Fahrzeuge!

☎ 0711-3424 7363

✉ info@auto-schwab-fellbach.de

**Nachhilfe**

Klasse 4 bis zum Abi  
 Mathe, Deutsch, Englisch,  
 sehr preiswert (gewerblich)

☎ 01579 2470304

GESUNDHEITSWESEN

**Vitamin C-Hochdosis-Therapie**  
 Termine nach Vereinbarung

**Naturheilpraxis CURA**  
 Ketscher Straße 20a · 68782 Brühl  
 Tel. 06202- 58 28 108 Mobil 0163-34 66 540  
 info@schmerztherapie-heilpraktiker.de  
 www.schmerztherapie-heilpraktiker.de

STYLE UND BEAUTY

**Medizinische Fußpflege**

Hausbesuche - 26 €  
 Kosmetik-SEM  
 Telefon 0176 21928603  
 – Kein Aufpreis –

Nagel-  
 model-  
 lage mit  
 Gel  
 30 €

## VERSCHIEDENES

### Benji, unser 1,5 Jahre junger,

kinderlieber Coton de Tulear (ähnliche Rasse wie Havaneser) sucht hundeliebe Menschen (Erfahrung ist nicht nötig), die gerne ab und zu mit ihm spielen oder spazieren gehen möchten. Wir wohnen in Brühl-Rohrhof. Gerne anrufen unter 0176 42693776.

Aktiv für Ihre Gesundheit



**Klaus Renkert**  
 Filialleitung Brigitte Ammann  
 Messplatz 4 · 68782 Brühl  
 Telefon 06202 71288  
 Telefax 06202 703306  
 sonnen-apotheke-bruehl@t-online.de

**Aus aktuellem Anlass bleibt die Apotheke im Januar samstags geschlossen.**

**Liebe Kundinnen,  
 liebe Kunden,**

wir freuen uns, Sie wieder in der Sonnen-Apotheke begrüßen zu dürfen und wünschen Ihnen alles Gute für 2022.

Unsere Öffnungszeiten sind wie folgt:

**Montag bis Samstag:**  
 8:30 - 13:00 Uhr

**Montag, Dienstag,  
 Donnerstag und Freitag**  
 14:30 - 18:30 Uhr

Ihr Team der Sonnen Apotheke

## DIE GUTE TAT

### Bett, Metall, Farbe weiß, 1,40

x 2 m., inklusive Rost und Matratze zu verschenken an Selbstabholer. Bei Interesse melden unter 0157 536 90209.

### Kleiderschrank zu verschenken

1,60x45x2,104-türig mit Natur Holztüren + Spiegel 0172 349 77 04

### Spazierstöcke aus Holz u.

Krücken (Leichtmetall) abzugeben. Tel. 06202/14197

### Kleines Bügeleisen u.

höhenverstellb. -brett. Tel. 06202/9259221

### Leitzordner, ca. 10 Stück, gut

erhalten. Tel. 06202/9259221



Jetzt eine private Anzeige online aufgeben  
 und **50 % sparen!**

[www.nussbaumkleinanzeigen.de](http://www.nussbaumkleinanzeigen.de)

## GASTRONOMIE



### Essen auf Rädern – Qualität von Ehrenfried Komplett-Menü inkl. Salat nur 7.10 €

Frisch gekocht und heiß geliefert! – auch für Vegetarier –  
 Probierpreis für Neukunden: 3 Menüs zu je 5 €

**gültig vom 17.01.  
 bis 23.01.2022**

- Mo.** Schupfnudelpfanne mit Rahmsauerkraut
- Di.** Kohlroulade Großmutter Art (Schwein) mit Kartoffelpüree
- Mi.** Karottenbratling mit Petersiliensoße, dazu Kartoffelpüree und Endiviansalat
- Do.** Spaghetti Bolognese (Rind/Geflügel) mit Reibekäse, dazu Weißkraut-Karottensalat
- Fr.** Käsespätzle mit Röstzwiebeln, dazu Mischsalat
- Sa.** Gemischter Gulasch (Rind/Schwein) mit Rosenkohlgemüse und Butterspätzle
- So.** Fingermöhrrchen mit frischen Kräutern und Schafskäse überbacken, dazu Reis

**Kostenlose Bestellhotline 0800-3473637**

weitere Angebote: [www.ehrenfried.de](http://www.ehrenfried.de)



ab  
**€ 6,45**

**Lecker. Vielfältig.  
 Zuverlässig.  
 Malteser Menüservice**

**Auch an Sonn- und Feiertagen!**

Für Neukunden bieten wir eine Probewoche zum halben Preis an.  
 Weitere Informationen unter **0800 30 20 10 3** (kostenfrei)  
[www.malteser-wiesloch.de](http://www.malteser-wiesloch.de)

## VERMIETUNG

### Ketsch ab 01.02.22 oder

früherZweizimmer Dachgeschoss Wohnung Wohnzimmer mit Kochnische Schlafzimmer, Dusche Sat-anschluss, Speicher Ca 55qm mit neuwertige Einbauküche mit Ablöse Zweimonatsmiete Kautions Warmmiete 600 € Tel.0178/8558456

### XXL Garage in Mannheim Rheinau,

In einem Garagenpark für:Wohnmobile, Wohnwagen, Boote, Motorräder oder Autos. Länge 7,80 Meter, Breite 3,30 Meter, Höhe 4,50 Meter (Durchfahrts Höhe 4,30 Meter) Baujahr 2021, Erstvermietung, Videoüberwachtes Gelände, komplett eingezäunt, Toilette auf dem Gelände vorhanden, Dreh- und Wechselstrom, Automatisches Garagentor, Gewerbliche Tätigkeiten sind leider nicht möglich. Miete 240,00€ zzgl. Nebenkosten, Tel. 0177-7212782

### In Brühl ab 01.02.2022

für 1 Jahr zu vermieten: 2 Zi-DG-Wohnung mit geräumiger Wohnküche und Bad, ca. 45 m², BJ. 1954, Warmmiete 460 €. ✉ Zuschriften an [chiffre-wds@nussbaum-medien.de](mailto:chiffre-wds@nussbaum-medien.de) oder an Nussbaum Medien, 71261 Weil der Stadt unter Chiffre 777/19830



ANZEIGE  
**EXPERTENTIPP**



**VORFÄLLIGKEITSENTSCHÄDIGUNG BEI HAUSVERKAUF UMGEHEN**

Ein Hausverkauf – egal, aus welchen Gründen – ist für die Bank ein zwingender Grund, eine vorzeitige Kündigung zuzulassen. In den meisten Fällen müssen Sie dann aber ein Vorfalligkeitsentgelt zahlen. Dennoch gibt es zwei Situationen, in denen Sie eine Vorfalligkeitsentschädigung möglicherweise umgehen können: Zum einen, wenn der Darlehensvertrag vom neuen Käufer fortgeführt wird. Dies setzt allerdings das Einverständnis der Bank sowie eine gute Bonität des Käufers voraus.

Zum anderen umgehen Sie eine Vorfalligkeitsentschädigung, wenn mithilfe des Darlehens eine neue Immobilie bei derselben Bank finanziert wird. Dabei muss das neue Objekt aber mindestens den gleichen Beleihungswert wie die aktuelle Immobilie haben. Trifft eine dieser Situationen auf Sie zu, müssen Sie lediglich eine Bearbeitungsgebühr an die Bank zahlen.

**ZU HOHE VORFÄLLIGKEITSENTSCHÄDIGUNG ZURÜCKFORDERN: SO GEHT'S**

Haben Sie den Verdacht, dass die Vorfalligkeitsentschädigung zu hoch ausfällt, oder können Sie den Rechenweg nicht nachvollziehen, sollten Sie fachliche Hilfe in Anspruch nehmen. Lassen Sie Ihren Bescheid deshalb am besten von einer Verbraucherschutzzentrale oder einem Fachanwalt für Kapitalrecht prüfen. Oft hilft es dann schon, wenn Sie die korrigierte Berechnung an Ihre Bank schicken, um eine Neuberechnung der Vorfalligkeitsentschädigung zu erreichen. Kommt die Bank Ihrer Bitte um eine Reduzierung der Vorfalligkeitsentschädigung nicht nach, hilft nur noch der Weg zum Anwalt. Da aber auch hierfür Kosten anfallen werden, klären Sie am besten vorher, welche Kosten Ihre Rechtsschutzversicherung übernimmt, beziehungsweise wie hoch die Anwaltskosten sein werden. Denn diese können Ihre Ersparnis bei der Vorfalligkeitsentschädigung natürlich noch einmal mindern.

Wir unterstützen Sie gerne, kontaktieren Sie uns unter: Königskinder Immobilien GmbH, Tel.: 0711 400544-0 oder per Email: [info@koenigskinder.de](mailto:info@koenigskinder.de)

Bekannt aus der Fernsehwerbung bei RTL und NTV

DIE KÖNIGSKINDER IMMOBILIEN

Verkaufen Sie Ihre Immobilie, Ihr Gewerbeobjekt, Ihr Grundstück (egal ob bebaubar oder nicht, egal ob Abrisshaus) an unsere bonitätsstarken, vorgemerkten Kunden (Finanzierung liegt vor) **oder einfach direkt an uns.\***

**0800 5800 200**  
**Kostenlose Hotline**

\* vorbehaltlich einer internen Prüfung

Ansprechpartner:  
**Dr. Wilken und Dr. Barth**



**EIN STARKES TEAM AN IHRER SEITE**

**KÖNIGSKINDER**  
IMMOBILIEN

**Werden Sie Franchisenehmer.  
Werden Sie ein Königskind.**

[info@koenigskinder.de](mailto:info@koenigskinder.de) | [www.koenigskinder.de](http://www.koenigskinder.de)

**IMMOBILIEN-KAUFGESUCHE**

**Familie sucht Grundstück**

zum Bau eines EFH in Schwetzingen, Oftersheim, Plankstadt oder Ketsch. Die Preise sind gut, jetzt die Gelegenheit nutzen und an privat verkaufen: 0170 3633999

**Baugrundstück gesucht**

Junges Paar sucht Grundstück (Kauf) zur Erfüllung unseres Traums von den eigenen 4 Wänden im Rhein-Neckar Gebiet (Mannheim, Heddeshheim, Viernheim, Brühl, Ketsch u. Umgebung) ☎ 0157-82489488 auch Whatsapp

**Zuhause gesucht!**

2 junge Familien, in der Region verwurzelt, suchen gemeinsam ein MFH, DH oder/und Grundstück, ab 500m<sup>2</sup> Grundstück, ab 220m<sup>2</sup> Wohnfläche. Auf Wunsch, gerne Hilfe bei Wohnungssuche für aktuelle Eigentümer. Kontakt: Familien.suchen.zuhause@gmx.de, 0621/12285400.

**STELLENGESUCHE**

**Ich suche stundenweise Arbeit**

im Privaten Bereich. Seniorenbetreuung mit Haushaltsführung, Begleitung, Einkaufen. Freue mich auf Ihren Anruf. 0173 813 60 42

**STELLEN jobsucheBW**

**AGO**  
SERVICE & VERTRIEBS GMBH

**Reinigungskräfte (m/w/d)**  
**ab sofort auf 450 € in Brühl-Baden gesucht**

Für unser Objekt in Brühl, suchen wir 1 x wöchentlich Reinigungskräfte (m/w/d) auf 450-€-Basis.

Sie sind zuverlässig und arbeiten gerne im Team, dann bewerben Sie sich noch heute bei uns:

[bewerbung@ago.gmbh](mailto:bewerbung@ago.gmbh) oder  
telefonisch **0176 47075529**

**Zu einer Bewerbung gehören immer Anschreiben, Lebenslauf und Zeugnisse.**

# WIR SUCHEN DICH



NOTHING RUNS LIKE A DEERE



**WERDE TEIL UNSERES  
MANNHEIMER TEAMS  
UND BAUE TRAKTOREN  
FÜR DIE GANZE WELT.  
INTERESSE?  
JOBS.DEERE.COM**

Zur Verstärkung unseres Teams suchen wir einen selbständig arbeitenden

**Mitarbeiter (m/w/d) im Garten- u. Landschaftsbau** mit Führerscheinklasse II und III zum sofortigen Einstieg. **Schwerpunkt Pflaster- und Kanalisationsarbeiten.**

Haus-, Hof- und Garten Service, Wolfgang Chmielorz  
☎ 06202-64469, ✉ info@hhgs-ketsch.de



Ab sofort in Vollzeit

## Stallhelfer (m/w/d)

zum Ausmisten unserer Ställe in der Stallanlage Ketsch gesucht.

Ihr Ansprechpartner: Wolfgang Abel, ☎ 06202/61532

**Wir sind eine private Hausverwaltung** mit Sitz im Raum Schwetzingen. Zum nächstmöglichen Termin suchen wir eine fachkundige **Bürokräft (m/w/d)**

mit abgeschlossener Berufsausbildung, zur Unterstützung unseres Teams. Eine ausreichende Einarbeitungszeit ist selbstverständlich. Zunächst wird eine wöchentliche Arbeitszeit von 10 Stunden (2 x 5 Std.) angeboten, mit der Option auf Erhöhung der Arbeitszeit. PC-Kenntnisse (Word, Excel etc.) sind Voraussetzung.

Wir freuen uns über Ihre aussagekräftige Bewerbung per E-Mail an [bewerbung222@gmx.de](mailto:bewerbung222@gmx.de)

## Putzfee, 2,5 Std/Woche Brühl

in 3 Personen-Haushalt gesucht, 06202-73482

### Wir brauchen Verstärkung!

Wir suchen ab sofort zur Vervollständigung unseres Teams eine

### fortgebildete Zahnarthelferin (m/w/d)

für die Teamgeist, patientenorientierte Individualprophylaxe und Provisorien selbstverständlich sind. Falls Sie Interesse am Arbeiten in einem jungen innovativen Team bei leistungsorientierter Gehaltsregelung haben, freuen wir uns auf Ihre Bewerbung bzw. Ihren Anruf.

### Zahnarztpraxis Dr. med. dent. Michael Vataschki

Brühler Straße 28 · 68782 Brühl · ☎ 06202 947576

Mobil 0172 6282648 · E-Mail: [michael-vataschki@gmx.de](mailto:michael-vataschki@gmx.de)

### Wir besticken + bedrucken Textilien

und SUCHEN auf **450-€-Basis**

### Verstärkung

für unser Team - flexible Zeiteinteilung!

WeMa Service GmbH, Ketsch

Tel. 06202 702736 · [bb@wemaservice.de](mailto:bb@wemaservice.de)

## Jobangebot!

Wir suchen für sonntags zur Versorgung unserer 30 Pferde einen

## Stallhelfer (m/w/d)

für 5 - 6 Std. auf Minijob-Basis.

Tätigkeiten: Füttern der Pferde, Ausmisten + Einstreuen der Boxen.

Erfahrung im Umgang/bei der Versorgung von Pferden Voraussetzung.

Arbeitszeit nach Absprache.

Bitte melden Sie sich bei Interesse unter Tel. **0179 573 6419**, Fr. Ackermann



FAMILIENFREUNDLICH. FLEXIBEL. MODERN.

## Servicekraft (w/m/d)

Wir bieten Dir

- frühzeitige Dienstplanung
- geregelte Arbeitszeiten
- sicheren Arbeitsplatz

Lerne uns kennen und bewirb Dich direkt bei Raphael Untersinger per **Tel: 07726/660835** oder **Mail: [Raphael.Untersinger@korian.de](mailto:Raphael.Untersinger@korian.de)**.

Zentrum für Betreuung und Pflege  
Hirschhalde  
Hirschhalde 1  
78073 Bad Dürkheim

  
**Zentrum für  
Betreuung und Pflege**  
HIRSCHHALDE

Wir gehören zu KORIAN, dem größten Ausbilder in der Pflege. Wir sorgen für 29.000 Senioren in mehr als 250 Einrichtungen in ganz Deutschland. [www.korian-karriere.de](http://www.korian-karriere.de)



# Steuerexperte (m/w/d) Jahresabschlüsse

Für noch  
mehr Infos  
einfach  
scannen:



- ✓ digitales mobiles Arbeiten
- ✓ keine Überstunden
- ✓ Ausnutzung von Brückentagen
- ✓ inkl. Jobrad / E-Bike
- ✓ inkl. Weiterbildung

Steuerberaterin  
Diplom-Betriebswirtin  
**Karin Konopniak**

## Haushaltshilfe für

Privathaushalt in Oftersheim gesucht( wöchentlich 4Std)  
Tel: 0173-9431151

## Rentner mit grünem Daumen für

unseren kleinen Garten gesucht. Rheinau-Süd, ab März  
für ca.1 bis 1,5 Std. pro Woche. Tel. 0621 896350

## Ergotherapeut/-in gesucht

Wir möchten unser 6-köpfiges Team vergrößern - Sie sind empathisch, zuverlässig und haben Freude an der vielfältigen Arbeit als Ergotherapeut/-in? Dann sind Sie bei uns genau richtig.

### Wir bieten Ihnen:

- ein ♥liches, kompetentes Team
- wöchentlicher Austausch und offene Ohren für alle Anliegen
- großzügige Praxisausstattung und die Möglichkeit zur Mitgestaltung
- selbstständige und flexible Zeitplanung, um Beruf & Privatleben optimal aneinander anzupassen
- überdurchschnittliche Vergütung
- finanzielle Unterstützung für Fortbildungen sowie FOBI-Tage
- gute Zusammenarbeit mit Ärzten, Physiotherapeuten, Logopäden und sozialen Einrichtungen sowie Kindergarten und ambulanter Reha  
→ dadurch ergibt sich ein breites Spektrum an Einsatzbereichen
- intensive Einarbeitung

Auch Berufsanfänger sind bei uns willkommen.

Wir freuen uns auf Ihre Bewerbung:

**Ergotherapie Neumüller**, Fortunaplatz 2, 68766 Hockenheim  
ergo-neumueller@gmx.de, www.ergotherapie-hockenheim.com



## Vertrauensvolle <Gute Seele>

gesucht, die mit Umsicht und Verstand uns bei Haushalts- und Reinigungstätigkeiten in unserem Haus in Plankstadt zur Seite steht! Sehr gute Deutschkenntnisse vorausgesetzt. T 015736906690



Große Kreisstadt Waghäusel



Die Stadt Waghäusel mit rund 21.700 Einwohnern liegt in der Rheinebene zwischen Karlsruhe und Mannheim, mit guten Verkehrsanbindungen durch die Rheintalbahn, die A 5 im Osten und die L 560 im Westen.

Zum nächstmöglichen Zeitpunkt ist im Bereich der Technischen Betriebe, hier speziell im Bauhof der Stadt Waghäusel, eine Stelle in Vollzeit als

## Elektriker/Elektroniker für Energie- und Gebäudetechnik (m/w/d)

zu besetzen.

Voraussetzung für den/die künftige/n Stelleninhaber/in ist eine abgeschlossene Berufsausbildung als Elektriker/Elektroniker für Energie und Gebäudetechnik. Zudem sollte der künftige Stelleninhaber über Berufserfahrung verfügen.

Weitere Informationen zum Stellenangebot finden Sie auf unserer Homepage [www.waghaeusel.de/](http://www.waghaeusel.de/) Verwaltung+Politik/Stellenangebote/

Sind Sie interessiert, dann senden Sie schriftlich Ihre aussagekräftigen Bewerbungsunterlagen bis spätestens 28.01.2022 an die Stadtverwaltung Waghäusel, Personalamt, Gymnasiumstr. 1, 68753 Waghäusel. Oder per Mail (max. 10 MB) an: [personalamt@waghaeusel.de](mailto:personalamt@waghaeusel.de)



SCAN ME



## Verkaufstalente aufgepasst!

Die K. Nussbaum Vertriebs GmbH hat sich auf den Vertrieb von Anzeigen spezialisiert und übernimmt im Auftrag der Nussbaum Medien St. Leon-Rot GmbH & Co. KG den Anzeigenverkauf für deren Amts- und private Mitteilungsblätter, Eventmagazine, das Online-Portal [lokalmatador.de](http://lokalmatador.de), der Online-Marktplatz [kaufinBW](http://kaufinBW) und die NussbaumCard ergänzen das Produktangebot.

Zur Unterstützung unseres Verkaufsteams suchen wir ab sofort

### Verkäufer im Innendienst/ Mediaberater (m/w/d)

in Vollzeit (39 Stunden / Woche) am Standort St. Leon-Rot.  
Die Stelle ist zunächst auf 12 Monate befristet.

#### Ihre Aufgaben

- Telefonische Beratung und Betreuung unserer Anzeigenkunden
- Werbeverkauf für Print- und Online-Produkte
- Kontinuierlicher Ausbau unseres Kundennetzwerks und Pflege Ihres Kundenstamms
- Erstellen von kundenindividuellen Angeboten und sichere Auftragsabwicklung
- Aufbau langfristiger Kundenbeziehungen

#### Ihre Qualifikationen

- Abgeschlossene kaufmännische Ausbildung wünschenswert
- Gute EDV-Kenntnisse (MS Office)
- Kommunikationsstärke sowie freundliches und kompetentes Auftreten
- Strukturierte und ergebnisorientierte Arbeitsweise
- Berufserfahrung im Vertrieb erwünscht

#### Wir bieten Ihnen

- Mitarbeit an der Zukunft der lokalen Informationen
- Maßgeschneiderte Weiterbildungsmöglichkeiten an der Nussbaum Akademie
- Gute Vereinbarkeit von Familie und Beruf bei einem sozial engagierten Unternehmen
- Flexible Arbeitszeiten und ein betriebliches Gesundheitsmanagement
- Individuelle Weiterentwicklungsmöglichkeiten im Unternehmen

#### Interesse geweckt?

Wir freuen uns auf Ihre Bewerbung mit Angabe Ihrer frühestmöglichen Verfügbarkeit und Ihrer Bruttogehaltsvorstellung über unser Stellenportal

[www.nussbaum-medien.de/stellenangebote](http://www.nussbaum-medien.de/stellenangebote)



K. Nussbaum Vertriebs GmbH  
Opelstraße 29 - 68789 St. Leon-Rot  
[www.nussbaum-medien.de](http://www.nussbaum-medien.de)



Wir suchen zum nächstmöglichen  
Zeitpunkt:

### MOBILE REINIGUNGSKRAFT – m/w/d

in Voll- oder Teilzeit / auch Minijob.  
Der Führerschein Klasse B sowie gute Deutschkenntnisse  
sind Voraussetzung.

Bitte richten Sie Ihre schriftliche Bewerbung an:

B+O Ambulanter Pflegedienst GbR  
z. Hd. Frau Pliskat  
Mannheimer Landstraße 25  
68782 Brühl

weitere Informationen unter:  
[www.bo-ambulanterpflegedienst.de](http://www.bo-ambulanterpflegedienst.de)

## GESCHÄFTSANZEIGEN



### GEWINNZAHLEN DES ROTARY ADVENTSKALENDERS

23. Dezember . . . . . 1142, 3568, 4455, 2097,  
614, 2393, 3136, 1849,  
3617, 2363, 4082, 1665,  
3827, 2967, 1331, 644,  
1809, 4475, 2190, 3301,  
2474, 1984, 4145, 99,  
3519

24. Dezember . . . . . 3073

Sie können die Gewinnzahlen auch auf  
[www.schwetzingen-kurpfalz.rotary.de](http://www.schwetzingen-kurpfalz.rotary.de) abrufen.

Rotary Club  
Schwetzingen-Kurpfalz





**TANKREINIGUNG  
TANKSTILLEGUNG  
TANKVERFÜLLUNG  
ÖLVERLAGERUNG  
MONTAGE NEUER TANKS**

**Verena ABmann**  
Theodor-Heuss-Str.7  
76684 Östringen


**Tel. 07253 9899297  
Fax 07253 9899298**



Ausbildung zum / zur anerkannten und zertifizierten  
**Yogalehrer/in (Online/Präsenz)**  
Beginn: 17. Februar 2022, Dauer: 2 Jahre

Diese berufsbegleitende Ausbildung vermittelt Dir die Weisheiten des Yoga in Theorie und Praxis und ist hervorragend für die persönliche Weiterentwicklung geeignet. Vorkenntnisse sind nicht erforderlich.

Kostenlose Informationen unter:  
Blumenstraße 29-31, 68753 Waghäusel-Kirrlach  
**Telefon 0 72 54 - 20 49 732**  
Mobil 0160-781 80 97, info@yoga-waghaeusel.de



**SCHUHMACHER Behälterbau GmbH**  
Stahlbau • Schlosserei • Öltankservice

Lieferung von Heizöltanks aus Kunststoff und Stahl  
Reinigung und Entsorgung von Heizöltanks  
TÜV-Zulassung nach § 19.1 WHG  
EINBAU VON TANK-INNENHÜLLEN  
69214 Eppelheim • Handelsstr. 11 • Tel. 06221 765260

**Als Entsorgungsfachbetrieb kümmern wir uns um Ihren Dreck ...**  
... und fahr'n ihn sauber, **PREISWERT** weg!

**Sperr-, Gewerbe-, Sondermüll,  
Bauschutt u. Holz  
Entrümpelungen, Haushalts-,  
Büro- und Gewerbe-Auflösungen**  
schnell und preiswert

**Mini-Container**

**Container Weis** Tel. **06224 71030**  
Entsorgung GmbH

**Arbeitskreis Leben e.V.**  
Hilfe und Beratung in schweren Lebenskrisen  
[www.ak-leben.de](http://www.ak-leben.de)



## Mitteilung an unsere Nicht-Haushaltskunden

### Allgemeine Preise der Ersatzversorgung in Niederdruck für Erdgas-Neukunden mit Leistungsmessung (Nicht-Haushaltskunden über 10.000 kWh/Jahr) ab 29.12.2021

Als zuverlässiger Energieversorger aus der Metropolregion Rhein-Neckar bieten wir Ihnen guten Service und faire Preise. Wir tun alles, um die Kosten für Sie so niedrig wie möglich zu halten.

Allerdings können wir viele Preisbestandteile nicht beeinflussen. So erhöhen sich die Einkaufspreise für Erdgas weiter stark. Diesen starken Anstieg können wir für Neukunden nicht länger kompensieren.

Daher führen wir für alle Neukunden, die Nicht-Haushaltskunden mit Leistungsmessung und einem Erdgasverbrauch von mehr als 10.000 kWh/Jahr in Niederdruck sind, mit Beginn der Ersatzversorgung ab dem 29.12.2021 einen neuen Ersatzversorgungstarif ein:

**ERSATZVERSORGUNG IN NIEDERDRUCK FÜR ERDGASKUNDEN MIT LEISTUNGSMESSUNG (NICHT-HAUSHALTSKUNDEN ÜBER 10.000 KWH/JAHR)**

Der Verbrauchspreis beträgt 26,61 Cent/kWh (brutto), der Leistungspreis beträgt 18,93 Euro/kWh/a (brutto), der Servicepreis 2.504,95 Euro/Jahr (brutto).

Die Preistabellen enthalten fett gedruckt Bruttopreise einschließlich der am 29.12.2021 gültigen USt. von 19%. Die Bruttopreise sind gerundet. Zusätzlich sind die zugehörigen Nettopreise (ohne USt.) aufgeführt. Diese enthalten die Energiesteuer (derzeit: 0,55 Cent/kWh) sowie die CO<sub>2</sub>-Kosten nach BEHG (derzeit: 0,5461 Cent/kWh) und die Konzessionsabgabe in ihrer jeweils gültigen Höhe.

Die oben genannten Preise für **Neukunden** treten mit Wirkung zum 29.12.2021 in Kraft.

ERSATZVERSORGUNG IN NIEDERDRUCK FÜR ERDGASKUNDEN MIT LEISTUNGSMESSUNG (NICHT-HAUSHALTSKUNDEN ÜBER 10.000 KWH/JAHR)	netto	brutto	
Verbrauchspreis	22,36	<b>26,61</b>	Cent/kWh
Leistungspreis	15,91	<b>18,93</b>	Euro/kWh/Jahr
Servicepreis	2.105,00	<b>2.504,95</b>	Euro/Jahr


Unsere im November 2021 bekanntgegebene Preisanpassung für die Grund- und Ersatzversorgung von **Bestandskunden** mit Erdgas (also Kunden, mit denen bereits am 12.12.2021 ein Grundversorgungsvertrag oder ein Ersatzversorgungsverhältnis bestand) mit Wirkung ab 01.01.2022 bleibt davon unberührt und gilt weiterhin.

Unsere am 11.12.2021 bekanntgegebene Preisanpassung für die Ersatzversorgung von **Neukunden** mit Erdgas (also Kunden, mit denen bereits am 28.12.2021 ein Ersatzversorgungsverhältnis besteht bzw. für alle Kunden ohne Leistungsmessung) bleibt davon ebenfalls unberührt und gilt weiterhin.

Hinweis zur Energiesteuer  
**„Steuerbegünstigtes Energieerzeugnis! Darf nicht als Kraftstoff verwendet werden, es sei denn, eine solche Verwendung ist nach dem Energiesteuergesetz oder der Energiesteuer-Durchführungsverordnung zulässig. Jede andere Verwendung als Kraftstoff hat steuer- und strafrechtliche Folgen! In Zweifelsfällen wenden Sie sich bitte an Ihr zuständiges Hauptzollamt.“**

Gerne beraten wir Sie näher über unsere Produkte. Wir informieren Sie telefonisch unter 0621 3770 5550 oder persönlich im MVV E.forum am Luisenring 49 in Mannheim. Auch im Internet sind wir für Sie da unter [mvv.de/energie](http://mvv.de/energie).

Mannheim, im Dezember 2021  
[www.mvv.de](http://www.mvv.de)



# BAUEN & WOHNEN



Foto: Vereinigung Deutsche Sanitärwirtschaft (VDS)/Hewi

## Erholung pur im Bad

**Komfort, Nachhaltigkeit und Wohlfühl machen das Bad zur kompletten Wellness-Oase.**

Kurz unter die Dusche springen, das war gestern. Stattdessen locken ultra- oder fliesenflache Ausführungen mit perfekt integrierten Abfluss-Lösungen zu längerem Verweilen und sprechen mit Licht und Musik alle Sinne an. Zudem strömen Strahlarten mit klangvollen Namen wie Champagne oder Rain aus Decke und Wand, verwöhnen den Körper mit konstanter Temperatur und streicheln die Seele sanft. Wie gut, dass eine smarte Brause in der Hand den Energieverbrauch misst und auf diese Weise ans Wassersparen mahnt. Überhaupt ist „smart“ das Gebot der Stunde, wird damit doch umweltschonendes Verhalten auch im Bad umgesetzt.

### Funktion auf Knopfdruck

Bei begrenztem Raum rücken Alleskönner, die verschiedene Funktionen vereinen, in den Mittelpunkt der Badausstattung. Dusche besetzt? Macht gar nichts, wenn am Waschbecken eine Armatur mit ausziehbarem Kopf für die Haarwäsche wartet.

Per Knopfdruck wechselt der Strahl von sanft auf füllig, so wie es der Einsatz gerade erfordert. Neben der Funktionalität überzeugen die neuesten Wasserspender mit edlen, schlanken Konturen, verschiedenen Höhen und Modellen für die Auf- bzw. Unterputzmontage.

### Wau-Erlebnis für vier Pfoten

Gute Laune verbreiten runde Formen, ob bei Spiegeln, Keramik, Leuchten oder Accessoires. Expressive Farb-Statements dürfen ebenfalls sein. Wer sich nach Ruhe sehnt, der genießt am besten das derzeitige Nonplusultra: Ein digitales Duschsystem mit „Natur“. Das vorkonfigurierte Programm sorgt für Erholung pur: Mit behaglichen Wassertemperaturen und mit schwarzwald typischen Geräuschen, Gerüchen und Bildern. Sogar dem wasserscheuen Vierpotler wird ein angenehmes Wau-Erlebnis zuteil – dem neuen Streichelbürstenduschkopf sei Dank. (Vereinigung Deutsche Sanitärwirtschaft (VDS)/red)



**WUDY  
ROLLADEN**  
Fenster + Sonnenschutz

Fenster | Rollläden  
Markisen | Jalousien  
Rolltore | Haustüren  
Smart-Home  
Innenbeschattungen

Hockenheimer Str. 50, 68775 Ketsch  
Tel.: 06202 692400 [www.wudy-rollladen.de](http://www.wudy-rollladen.de)



Mit uns finden Sie Anschluss!



Tel: 06202/9501676 • info@elektrotechnik-brenzinger.de  
[www.elektrotechnik-brenzinger.de](http://www.elektrotechnik-brenzinger.de)

# BAUEN UND WOHNEN

Mehr zum Thema finden Sie auch auf [www.lokalmatador.de/bauen-wohnen/](http://www.lokalmatador.de/bauen-wohnen/)

## Ihr Spezialist für Zäune und Tore.

Jetzt Katalog anfordern:  
[www.zaunteam.de](http://www.zaunteam.de), Tel. 07254-8396



- Polsterei
- Gardinen
- Boden
- Tapete
- Insektenschutz



Mannheimer Straße 113  
68723 Oftersheim

Tel. 06202-9530500

E-Mail: [info@wolf-dmn.de](mailto:info@wolf-dmn.de)  
Website: [www.wolf-dmn.de](http://www.wolf-dmn.de)



Foto: Digital Vision/Digital Vision/Thinkstock

## Schiebetüren sind Alleskönner

Ob Neubau oder Renovierung einer Immobilie, eine Entscheidung für das Thema „Türen“ ist für die meisten Bauherren schnell getroffen. Dabei sollte man sich ruhig fragen: Muss es wirklich die klassische Zimmertür sein? Die wenigsten Menschen ziehen alternativ Schiebetüren in Betracht – dabei haben diese so einige Vorzüge.

### Platzsparer

Steht wenig Fläche zur Verfügung, sind Schiebetüren die optimale Lösung, denn weil sie sich nicht in den Raum hinein öffnen, brauchen sie kaum Platz und sind somit sehr raumsparend. Besonders clever sind die Tür-Systeme, die in der Wand verschwinden und damit extrem platzsparend sind. Wer seine Räumlichkeiten erst später neu organisiert, greift besser auf Schiebetüren zurück, die vor der Wand laufen. Diese sind leicht montierbar und das auch nachträglich. Für

maximalen Komfort lassen sich beide Systeme optional mit einem innovativen Magnetschwebeantrieb ausrüsten.

### Raumtrenner

Aber auch in offenen, weitläufigen Wohnungen sind Schiebetüren eine gute Wahl, nämlich überall dort, wo eine klassische Zimmertür zu schmal wäre oder den Loft-Charakter stören würde. Problemlos trennen Schiebetüren Bereiche voneinander ab und machen aus einem großen Raum zwei, öffnen aber auch alles wieder zu einem großen Ganzen – wenn gewünscht. Außerdem ziehen Schiebetüren noch eine Trumpfkarte: den Design-Faktor. Bauseitige Holz- oder Glastüren sowie Beschläge nach eigener Wahl ermöglichen größte Gestaltungsvielfalt. Verschiedene Raumsituationen können so in Design, Belichtung und Komfort deutlich aufgewertet werden. (spp-o/Novoform/red)

Informationen zu Schiebetüren finden Sie auch auf [www.lokalmatador.de/webcode/thema-2467/](http://www.lokalmatador.de/webcode/thema-2467/)

**GIESE METALLBAU** GmbH  
Edelstahl & Aluminium

Rennerswald 5 • 68782 Brühl  
Telefon: 06202-74544  
[www.edelstahlgiese.de](http://www.edelstahlgiese.de)  
[kontakt@edelstahlgiese.de](mailto:kontakt@edelstahlgiese.de)

◆ Balkongeländer ◆ Treppengeländer ◆ Französische Geländer  
◆ Vorsatzbalkone ◆ Überdachungen ◆ Vordächer ◆ Carports  
◆ Tore / Türen / Zäune ◆ Trennwände / Sichtschutz ◆ Müllboxen

Zertifiziert nach DIN EN 1090

Auch in der Corona Zeit sind wir für Sie da!

**hülter** GmbH

Einbauküchen • Elektrogeräte  
Technischer Kundendienst

**beko** **LIEBHERR** **Miele** **AEG** Electrolux

Hülter GmbH • 68723 Oftersheim • Walldorfer Str. 10  
☎ 0 62 02 / 5 10 00 • Fax 0 62 02 / 5 24 66 • E-Mail: [huelter-oftersheim@gmx.de](mailto:huelter-oftersheim@gmx.de)

**GRÜNLANDEN SERVICE**

**Abel**  
GARTENGESTALTUNG

Brühler Pfad 1  
68775 Ketsch

Tel.: 06202.6 15 32  
Fax: 06202.60 99 30

[buero@plagt-euch.net](mailto:buero@plagt-euch.net) [www.plagt-euch.net](http://www.plagt-euch.net)

## BAUEN UND WOHNEN

Mehr zum Thema finden Sie auch auf  
www.lokalmatador.de/bauen-wohnen/



# FLIESEN DREWS

## MEISTERBETRIEB

- Fliesen-, Platten-, Mosaik-,
- Vinyl- u. Laminat Verlegung
- Silikonverfugung
- Terrassen- und
- Balkon - Sanierung
- Natursteinarbeiten
- Komplettbäder
- Estricharbeiten
- Verputz- u.
- Maurerarbeiten
- Exklusive
- Wandbeschichtung
- Spanndecken
- Kleinere
- Pflasterarbeiten

Reilingen · Neulußheim  
Tel.: 06205 / 100697 · 0171 / 8355899  
E-Mail: meisterbetrieb@fliesen-drews.de  
www.fliesen-drews.de

400 m<sup>2</sup> eigene Ausstellung in Reilingen, Speyerer Straße 29.

## Wilfried Gredel

Elektro GmbH

Inh. Christoph Gredel



68782 Brühl - Ketscher Str. 11 - Tel 0 62 02 - 7 19 39 - Fax 7 85 81  
wilfried@elektro-gredel.de - www.elektro-gredel.de

Haustechnik	Nachtspeicherheizungen
Industrietechnik	E-Check Gebäude & Geräte
Maschinen- Steuerungen	Überspannungsschutz
Sprechanlagen - EDV Netze	Videoüberwachung
Boiler - Durchlauferhitzer	E-Ladestationen

Meisterbetrieb seit über 50 Jahren

**fuchs** GmbH  
Wertstoffhof

Annahme von Gewerbe- und Privatabfall jeglicher Art  
Täglich 7.00 bis 17.00 Uhr Sa. 8.00 bis 13.00 Uhr  
Abholung durch unseren Containerdienst

Containerdienst Entsorgung Umweltschutz  
Wittener Str. 14 • 68219 Mannheim  
06 21 - 89 71 20  
www.fuchs-container.de



Neuer Parkett unter  
Ihren Füßen?  
Bitteschön!

Raum<sup>3</sup> **brenk**  
Wohnideen vom Spezialisten

Rheingoldstr. 8 | 68199 Mannheim | Tel. 0621 / 851648  
www.brenk-wohnen.de

### Kleines Bad, großes Wow

Beim Blick hinein fällt auf: Es gibt keinen Blick hinaus – zumindest nicht durchs Fenster. „Gerade in kleinen Bädern fehlt nicht selten das Tageslicht, die baulichen Gegebenheiten lassen es nicht zu“, sagt Rita Janssen, Expertin beim Ausstellungskonzept des Badspezialisten. Zwischen acht und zwölf Quadratmeter haben Bäder mit Normalformat, darüber hinaus gelten sie als groß – aber schon auf nur fünf, sechs oder sieben Quadratmetern ist mehr möglich, als viele vermuten. „Von einer freistehenden Wanne oder einem Doppelwaschtisch würde man eher abraten. Bei einer umfangreichen Sanierung wird statt der vorherigen Wanne zum Beispiel eine ebenerdige

Walk-in-Dusche eingeplant – das ist auch in einem kleineren Bad absolut realisierbar“, so Rita Janssen. Der Clou: Dabei kommen häufig freistehende Seitenwände mit Klappenelementen zum Einsatz. Oder sogenannte Faltpendeltüren, die sich nach dem Duschen einfach wegfallen lassen und so auch bei limitiertem Platzangebot zeitgemäße Lösungen sind. Aber auch für den, der ein kleines Bad hat und den Komfort einer Badewanne nicht missen möchte, findet sich eine Alternative: wie die Wanne mit eingebauter Duschzone. Oder die Wanne mit Tür – bei dieser Hybridversion kann man baden und eben nach Bedarf auch duschen. (spp-o/Elements/red)

Informationen zur Badplanung finden Sie auch auf [www.lokalmatador.de/webcode/thema-1173/](http://www.lokalmatador.de/webcode/thema-1173/)

Foto: Bombaert/iStock/Getty Images Plus



## BAUEN UND WOHNEN

Mehr zum Thema finden Sie auch auf [www.lokalmatador.de/bauen-wohnen/](http://www.lokalmatador.de/bauen-wohnen/)

**SCHULTZ GmbH**  
SCHLOSSEREI | METALLBAU | MEISTERBETRIEB

Tür- und Fenstergitter gegen Einbruch  
Türen und Tore  
Treppen-/Balkon- und Außengeländer  
Reparaturarbeiten und Blechbearbeitung  
Schlosserarbeiten in Stahl, Edelstahl und Aluminium

**PLANKSTADT** Wilhelmstraße 37a | 68723 Plankstadt  
Fon 062 02 46 56 | [www.schlosserei-schultz.de](http://www.schlosserei-schultz.de)




Foto: stockvisual/E+/Getty Images

### Schneller „Tapetenwechsel“ - dank überstreichbarer Untergründe

Heute clean modern, morgen Retro, übermorgen Industrial chic – neben Mobiliar und Accessoires spiegelt auch die Wandgestaltung den individuellen Geschmack wider. So wird der Persönlichkeit in den eigenen vier Wänden auf originelle Art und Weise zusätzlich Ausdruck verliehen. Aber wer die Wahl hat, hat die Qual – die Möglichkeiten bei der Wandgestaltung sind riesengroß und ebenfalls steht die Frage im Raum: Weiß ich heute schon, was mir morgen gefällt? Passt die Tapete in fünf Jahren noch zur neuen Einrichtung?

#### Schnelle Ver-Wand-lung

Die Lösung für dieses Problem liefern überstreichbare Tapeten. Sie bieten perfekte Voraussetzungen für eine schnelle Verwandlung, da sie ruck, zuck an die Wand gebracht werden können. Und egal ob Raufaser, geprägte

Vliesfaser oder Glattvlies, es gibt für jeden Einrichtungsstil die passende Tapete, um dem Raum zu einer individuellen Ausstrahlung zu verhelfen. Zudem sind sie mehrfach überstreichbar und die Wandfarbe kann ohne viel Aufwand dem Wunschambiente angepasst werden. Ganz egal ob von Blau auf Grün oder von Gelb auf Rosé – alles ist möglich und die Wandgestaltung passt im Nu zu neuen Möbeln sowie Deko-Elementen wie Kissen, Gardinen & Co. Selbst Laien erreichen in kürzester Zeit und ohne viel Arbeit ein perfektes Tapezier-Ergebnis. Ein weiteres großes Plus: Überstreichbare Tapeten sind nicht nur dekorativ und sehr nachhaltig, sondern unterstützen auch die Wohngesundheit. Frei von bedenklichen Inhaltsstoffen wie Weichmachern, PVC oder Lösungsmitteln begünstigen sie ein gesundes Raumklima. (HLC/red)

Weitere Tipps zur Wandgestaltung finden Sie auf [www.lokalmatador.de/webcode/thema-2224/](http://www.lokalmatador.de/webcode/thema-2224/)

Deutschlands Badplaner Finalist 2015–2020 und 2021.  
Besuchen Sie unsere Ausstellung in der Lempenseite.

**BADMANN!**

Ihr Spezialist für Bäder und Badsanierungen – alles aus einer Hand.

**Eisfeldt**  
Sanitär | Bäder | Fliesen

Wir sind zertifiziert nach GGT  
Fachbetrieb KOMFORT barrierefrei

Lempenseite 48 | 69168 Wiesloch | Tel 06222 9284-0  
[info@eisfeldt-sanitaer.de](mailto:info@eisfeldt-sanitaer.de) | [www.eisfeldt-sanitaer.de](http://www.eisfeldt-sanitaer.de)



**Raumausstattung Boch**

Jetzt wieder Winterpreise bei Markisen und Insektenschutz

Gardinen · Bodenbeläge · Sonnenschutz  
Polsterarbeiten · Tapezierarbeiten · Insektenschutz

Friedrichstr. 14 · 68782 Brühl ☎ 0 62 02 / 7 17 84  
Werkstatt: Wilhelmstr. 2c · [www.raumausstattung-boch.de](http://www.raumausstattung-boch.de)




Ausführung der kompletten Elektro-Installationen

**NIEMEIER**  
Elektro-Installation & Service

- Elektroanlagen
- Sprechanlagen
- Sat-Anlagen
- Nachtspeicheranlagen
- Kundendienst
- Dachrinnenheizung
- Kabelfernsehen
- Photovoltaik-Anlagen
- beheizbare Garageneinfahrten

Niemeier Elektro GmbH  
Wilhelmstr. 35  
68782 Brühl

Telefon 06202 / 73184  
Handy 0172 / 6203778  
[www.elektro-niemeier.de](http://www.elektro-niemeier.de)

MEHR ZUM THEMA GARAGE & CARPORT?

[www.lokalmatador.de/bauen-wohnen](http://www.lokalmatador.de/bauen-wohnen)



## BARES FÜR WA(H)RES!

Liebe Leser, werfen Sie Altes nicht weg, sondern machen Sie Altes zu Barem!


### SERIÖSER PRIVATSAMMLER AUS HEIDELBERG

kauft alte Musikinstrumente, Porzellan, Bernstein, Nähmaschinen/Schreibmaschinen, Ferngläser, Blechspielzeug, Puppen, Münzen, alte Möbel, Zinn, Teppiche, alte Pelze, alten Goldschmuck/Armbanduhren, alte Kronleuchter, Orden, Militaria, alte Bilder, alte Gläser, alte Fotoapparate ...

Seriöse Abwicklung, Barzahlung, VHS *hygienisch & kontaktlos*

Freundliche fachliche Beratung durch

Herrn Rebstock in Heidelberg ☎ 0152 24726948 oder 06221 3926971



FTM GmbH  
Speyerer Str. 28 · 68782 Brühl  
Tel.: 06202-978 6040  
Mobil: 0173-95 48994  
E-Mail: info@ftm-hd.de  
**Web: www.ftm-hd.de**

- Fliesenverlegung
- Trockenbauarbeiten
- Badsanierung
- Akustikdecken
- Terrassen- und Balkonsanierung
- Brand- und Schallschutzwände
- Bodengleiche Dusche (gefiest)
- Wandgestaltung



**Ihre Immobilienexperten** in der Region für alle Fragen rund um Ihre Immobilie, ob Immobilienbewertung, Energieausweis, Kauf, Verkauf auch auf Rentenbasis und Vermietung.

Profitieren Sie von unserer über 41-jährigen Erfahrung. Rufen Sie uns an, mit uns kann man reden!

**GARANT**  
IMMOBILIEN

Telefon: 0621 84 55 78-0  
mannheim@garant-immo.de  
www.garant-immo.de

## Dana Groen

Rechtsanwältin  
Fachanwältin für Familienrecht

Kolpingstr. 1 – 68782 Brühl  
Telefon 06202 4093096  
www.kanzlei-groen.de  
E-Mail: kanzlei-groen@web.de



### Tätigkeitsschwerpunkte:

Familienrecht, Mietrecht, Erbrecht,  
Verkehrsrecht, Allgemeines Zivilrecht

### ANKAUF VON KRAFTFAHRZEUGEN ALLER ART

Pkw – Zweiräder – Oldtimer – Transporter etc.  
(auch mit Mängeln, ohne TÜV oder Unfallschäden)

**!!! Seriose Barabwicklung !!!**

Kfz-Handel M. Seib • Tel. 06202 5772919 od. 0171 6522256

## WORAN ERKENNT MAN DAS PERFEKTE KÜCHENSTUDIO?

An der perfekten  
*Planung!*

**KLB**  
KüchenLand Brühl

Albert-Bassermann-Straße 31  
68782 Brühl · 06202/9580897  
www.kuechenland-bruehl.de

musterhaus  
küchen  
FACHGESCHÄFT

## GOLD-ANKAUF

Goldschmuck, Zahngold, Uhren, Goldmünzen

Juwelier Antalya

Schwetzingen (Fußgängerzone) • Tel. 06202 283918

**Erfahrener Rentner macht alle anfallenden  
Reparaturen:**

von kleinen Sanitärarbeiten, Flachdachschweißungen,  
Malerarbeiten, Innenausbau und Fassaden.

Tel. 0152 22412317

## Baum & Garten

Raphael Orban  
Garten & Landschaftsbau  
(GaLaBau)

- Gartenplanung und Gestaltung • Grünanlagenpflege, Bepflanzungen
- Pflasterarbeiten, Kiesbeetanlagen • Baum-, Hecken und Strauchschnitt
  - Baum- und Problemfällungen, Baumpflege (Seilklettertechnik)
- Hausmeisterservice

68782 Brühl • ☎ 06202 272845 • Mobil 0151 61017189 • www.baum-garten-orban.de