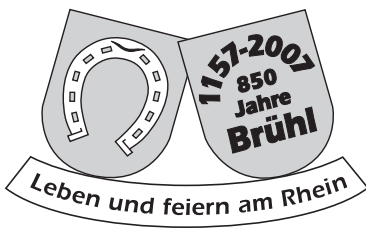


# Brühler

Amtsblatt der  
Gemeinde Brühl



# Rundschau

Herausgeber: Gemeinde Brühl. Verantwortlich für den amtlichen Teil, alle sonstigen Verlautbarungen und Mitteilungen: Bürgermeister Dr. Ralf Göck o.V.i.A. Internet: <http://www.bruehl-baden.de>, e-mail: [buergemeisteramt@bruehl-baden.de](mailto:buergemeisteramt@bruehl-baden.de), Fax 06202/200314. Verantwortlich für den Anzeigenteil: Klaus Nussbaum, 68789 St. Leon-Rot. Druck und Verlag: Nussbaum Medien St. Leon-Rot GmbH & Co KG, Opelstraße 29, 68789 St. Leon-Rot, Internet: [www.nussbaum-medien.de](http://www.nussbaum-medien.de), Tel.: 0 62 27 / 873 - 0, Fax: 0 62 27 / 873 - 190. Verantwortlich für den Vertrieb: Fa. G.S. Vertriebs GmbH, Tel. 06227/35828-30, E-Mail: [info@gsvertrieb.net](mailto:info@gsvertrieb.net)

INTERNET <http://www.bruehl-baden.de>

**PARTNERSTÄDTE: ORMESSON SUR MARNE, WEIXDORF UND DOURTENGA**

45. Jahrgang

Freitag, 9. November 2007

Nummer 45

## Wahlzeit!



**4. bis 11. November 2007  
in Ihrer Kirchengemeinde**

**Sie haben die Wahl**

**Sonntag, 11. 11. 2007, 9.30 – 12.00 Uhr**  
Evangelisches Pfarramt Brühl, Kirchenstraße 1, Besprechungszimmer

**Sonntag, 11. 11. 2007, 9.30 – 16.30 Uhr:**  
Evangelisches Gemeindezentrum, Hockenheimer Straße 3.

Zum Wahlbezirk gehören die beiden **Seelsorgebezirke Brühl und Rohrhof.**

# E i n l a d u n g

## Vorweihnachtliche Feier für Altersjubilare 2007

- Teilnahmeberechtigt sind Personen, welche am 31.12.2007 70 Jahre und älter sind -

Liebe Dorfältesten,

die zahlreichen Veranstaltungen rund um das Gemeindejubiläum haben gezeigt, dass man aktiv sowie offen für Kontakte zu seinen Mitmenschen das Dasein gestalten kann. Reichlich Gelegenheit hierzu bieten die örtlichen Angebote für Sie und darüber hinaus unsere Vorweihnachtliche Feier für Altersjubilare, **bei der Sie auch die Gelegenheit haben, das Brühler Netzwerk für ältere und kranke Menschen kennenzulernen.** Zu dieser Veranstaltung darf ich Sie recht herzlich, auch im Namen des Gemeinderates, am

**Freitag, dem 07. Dezember 2007, um 14.00 Uhr**

in die Sporthalle bei der Schillerschule Brühl, Ormessonstraße, einladen.

**Bereits ab 12.00 Uhr können Sie sich völlig unverbindlich und gratis an den Ständen des Brühler Netzwerks über unterschiedliche Möglichkeiten, ganz speziell für Ihren Lebensbereich, informieren. Auf einen regen Dialog freuen sich alle Beteiligten und geben Auskünfte zu Ihren Fragen.**

Natürlich kann ein solches Vorhaben nicht ohne vorherige Anmeldung gelingen. Deshalb benötigen wir die nachstehende Bestätigung bzw. Ihre telefonische Rückmeldung unter der Rufnummer 2003-68.

Auch ein unentgeltlicher Bustransfer ist **ab 12.00 Uhr** an den nachfolgend aufgeführten Haltestellen:

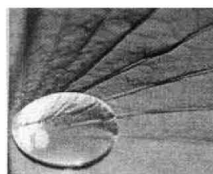
Brühl : Ortsmitte, Parkplatz gegenüber dem Rathaus, Hauptstraße, und

Rohrhof : Rheinauer Straße (Schreibwarengeschäft) sowie

auf den Strecken liegenden Stationen des öffentlichen Personennahverkehrs eingerichtet.

Gemeinsam möchte ich mit Ihnen das Festjahr ausklingen lassen und hoffentlich genießen Sie in angenehmer Atmosphäre und bei kostenloser Bewirtung ein unterhaltsames Programm. Ich freue mich über viele bekannte und neue Gesichter und wünsche uns gemeinsam einen wunderschönen Nachmittag.

Mit freundlichen Grüßen



Netzwerk für ältere und kranke Menschen



Dr. Ralf Göck  
Bürgermeister

✂ ----- Bitte diesen Abschnitt abtrennen und im Rathaus abgeben! ----- ✂

Name, Vorname	Straße	Telefon
---------------	--------	---------

An der vorweihnachtlichen Feier für Altersjubilare am 07.12.2007, 14.00 Uhr

\*)  nehme ich teil.

\*\*\*)  nehme ich aus gesundheitlichen Gründen nicht teil, wünsche aber Besuch.

Die Bestätigung bitten wir bis spätestens **29.11.2007** an uns zurückzugeben.

\_\_\_\_\_  
U n t e r s c h r i f t

\*) Zutreffendes bitte ankreuzen.

\*\*\*) Sofern Sie nicht an der Veranstaltung teilnehmen und auch keinen Besuch wünschen, ist eine Rückgabe dieser Bestätigung nicht erforderlich.

### Grundsteuerfälligkeit zum 15.11.2007

Für die Grundsteuer 2007 wurden keine neuen Bescheide an die Steuerpflichtigen versandt, sofern nicht Änderungen erfolgt sind, so daß die Grundsteuerbescheide des Vorjahres weiterhin Gültigkeit behalten.

Beachten Sie bitte die dort aufgeführten Fälligkeitstermine zum **15.11.2007**. Dies gilt vor allem für die Steuerzahler, welche nicht am Lastschrifteinzugsverfahren der Gemeinde Brühl teilnehmen.

**Wenn Sie nun am Einzugsverfahren interessiert sind, füllen Sie den nachfolgenden Abschnitt „Abbuchungsermächtigung“ korrekt aus, unterschreiben und senden bzw. faxen ihn an die folgende Adresse:**

Bürgermeisteramt Brühl, -Kämmereiamt-, Hauptstraße 1, 68782 Brühl, Fax-Nr.06202/2003-49

### Abbuchungsermächtigung

Absender:

.....  
(Name, Vorname)

.....  
(Straße, Hausnummer, Wohnort, PLZ)

Für die nachstehenden Buchungszeichen wird stets widerruflich die Ermächtigung zur Abbuchung bei Fälligkeit erteilt.

Die Belastung soll auf dem Girokonto-Nr.: ..... BLZ: .....

bei der ..... vorgenommen werden.

Name des Kontoinhabers, falls dieser nicht mit dem Zahlungspflichtigen übereinstimmt:

.....

.....  
(Datum)

.....  
(Unterschrift)

Die Abbuchung gilt für folgende Forderung

Grundsteuer Buchungszeichen: 5.0100. ....

Bitte kreuzen Sie die gewünschten Forderungen an und ergänzen Sie die Buchungszeichen.

## Amtliche Bekanntmachungen



### Einladung zur nächsten öffentlichen Sitzung des Gemeinderates

am Montag, den 12.11.2007, um 19.00 Uhr  
im Rathaus Brühl, Großer Sitzungssaal

#### Tagesordnung

1. Bekanntgabe der Beschlüsse der letzten nichtöffentlichen Sitzung
2. Anträge der Verwaltung zum Haushalt 2008
3. Anträge der Fraktionen zum Haushalt 2008
4. Naherholung Kollerinsel
5. Kinderspielplatz Friedensstraße  
- Attraktivitätssteigerung
6. Neufassung der Abwassersatzung
7. Informationen durch den Bürgermeister
8. Fragen und Anregungen der Mitglieder des Gemeinderates
9. Fragen und Anregungen der Bürgerinnen und Bürger

gez. Dr. Ralf Göck  
Bürgermeister

#### Martinsumzug

Traditionell führt die Kolpingsfamilie wieder den Martinsumzug am 11. November durch. Gestartet wird diese Brauchtumsveranstaltung **bereits um 17.00 Uhr** in der Hauptstraße und führt über die Adolf-Bensinger-Straße - Friedensstraße - Im Merkelgrund - Kirchenstraße - Karpfengasse wieder zur Hauptstraße mit Auflösung beim Pfarrzentrum. Die musikalische Umrahmung gestaltet der Brühler Musikverein.

#### Feuerlöschübung der Jugendfeuerwehren in Brühl

Am Samstag, dem 10.11.2007 findet ab 14.00 Uhr eine gemeinsame Feuerlöschübung der zehn Jugendfeuerwehren des Unterkreises 1 an der Marion-Dönhoff-Realschule statt. Dauer der Übung ca. 1,5 Stunden. Bereits ab 13.00 Uhr gehen insgesamt zehn Einsatzfahrzeuge der Feuerwehr am Weidweg und den Aussiedlerhöfen "Brühler Pfad" in Bereitstellung, um von dort angefordert zu werden. Die Anfahrt erfolgt teilweise mit Sondersignal.

#### Goldene Hochzeit

Die Eheleute Herr Hermann Michel und Frau Gertrud Michel geb. Schnurr, wohnhaft Schubertstraße 4, 68782 Brühl, feiern am Freitag, den 16. November 2007 das Fest der goldenen Hochzeit.

Die Landesregierung von Baden-Württemberg und die Gemeinde Brühl gratulieren dem Jubelpaar recht herzlich und wünschen ihm noch einen wohlverdienten und sorgenfreien Lebensabend.

#### Altersjubilare

10.11.	Herr Hans Wolf, Friedrichstr. 1	75 Jahre
12.11.	Frau Franziska Kaiser, Anton-Bruckner-Str. 2 A	77 Jahre
12.11.	Herr Franz Baar, Heidelberger Str. 1	81 Jahre
12.11.	Frau Katharina Pitz geb. Tagscherer, Lindenstr. 14	75 Jahre
13.11.	Herr Theodor Rosenberger, Karlsbader Ring 26	76 Jahre
14.11.	Herr Josef Durst, Kolpingstr. 2	90 Jahre
15.11.	Frau Toni May geb. Merkel, Rohrhofer Str. 1	78 Jahre
15.11.	Frau Ana Murat geb. Sedderz,	77 Jahre

	Hofstr. 9	
16.11.	Herr Werner Heiß, Germaniastr. 3 A	79 Jahre
16.11.	Herr Willi Conrad, Bäumelweg 17	79 Jahre
16.11.	Herr Heinz Fillinger, Schiffstr. 14	75 Jahre
16.11.	Frau Katharina Neumüller geb. Schlichenmaier, Luftschiffing 22 L	76 Jahre

Wir gratulieren recht herzlich!

#### Neubürgerempfang

Der Brühler Neubürgerempfang findet am

**Freitag, den 23. November, um 19.00 Uhr**

in der Festhalle Brühl statt.

Neben einem kleinen Unterhaltungsprogramm mit Tanz, Musik und Gesang sowie der Vorführung des Siegerfilms des Brühler Videowettbewerbs "850 Jahre Brühl", stellen wir beispielhaft ehrenamtlich Tätige in Brühl und Rohrhof vor, diesmal sind es Menschen die geholfen haben, das Jubiläum vorzubereiten und durchzuführen. Ebenfalls präsentieren wir Angebote der Gemeinde für die Kinderbetreuung, aus unserer Kulturarbeit und aus der Vereinswelt anhand von Bildern und Texten an Stellwänden.

Eine gute Gelegenheit, hier in Brühl heimisch zu werden!

## Öffentliche Einrichtungen



#### Hallenbad Brühl

Ormessonstraße 3, Tel. 06202/72203

#### Hallo, Kinder,

am Dienstag, dem 13.11.2007 findet von 14.00 bis 16.00 Uhr das nächste Spaßschwimmen für euch statt. Alle Wasserratten ab 7 Jahren, die schwimmen können, sind hierzu eingeladen, mit uns einen Nachmittag voll Spaß zu erleben.

Euer Bäderteam

#### Neu im Nichtschwimmerbereich:

Schwalldusche und Massagedüsen

#### Schwimmen ohne Trennseil

Jeden Samstag bieten wir von 13.00 bis 14.00 Uhr "Schwimmen ohne Trennseil" an. In dieser Stunde haben wir eine Wassertiefe von 1,80 m, somit nicht für Nichtschwimmer geeignet. Ab 14.00 Uhr findet wieder normaler Schwimmbetrieb statt.

Wir würden uns freuen, wenn Sie unsere Angebote nutzen.

Ihr Bäderteam



#### Jahnschule Brühl

#### Bücherausstellung an der Jahnschule

In der Woche vor den Herbstferien versuchte die Jahnschule Brühl, ihre Schülerinnen und Schüler mit einer Bücherausstellung zum Lesen zu verführen.

Eröffnet wurde diese durch einen kurzweiligen Vortrag über "Prinzen und Prinzessinnen" der bekannten Heidelberger Kinderbuchhändlerin Gabriele Hoffmann. Sie spannte den Bogen von Prinzessinnenbüchern über Zauberer und Märchen zu Sachbüchern und Bildungslektüre für Kinder und Eltern. Sie vertrat die Meinung, dass Kitsch nicht immer schadet, da das richtige Buch dem Leser die Fantasie ordne und ihm Träume anbiete. Vor allem Kinder bräuchten diese Träume, in denen nicht alles sichtbar sei, um so durch Bücher das Leben zu lernen. Heiter und dennoch ernsthaft gelang es

ihr, die Bedeutung des guten Buches im Gegensatz zu den schnelllebigen elektronischen Medien zu erklären. Sprache erweitert sich erst durch das Lesen, und die Sprache stelle die Grundlage aller Bildung dar.

Im Astrid-Lindgren-Jahr 2007 hatte Frau Hoffmann dann eine ganz besondere Überraschung parat. "Leanders Leseladen", dessen Inhaberin sie ist, verleiht jedes Jahr den Preis "Heidelberger Leander" an Kinderbuchautoren. In diesem Jahr wird er Astrid Lindgren verliehen. Da sie diesen Preis leider nicht mehr persönlich entgegennehmen kann, bekommt stellvertretend für alle Schulen, die sich mit der schwedischen Autorin befassen, nun die Jahnschule diesen Preis. Die Hauptinitiatorin der Bücherausstellung Evelin Frisch bietet nämlich in diesem Jahr eine Astrid-Lindgren-AG an.

Während der folgenden Tage hatten Kinder und Eltern ausreichend Gelegenheit, in dem großen Sortiment zu schmökern und die geeignete Lektüre herauszusuchen. Die Schülerinnen und Schüler waren mit viel Begeisterung und Eifer dabei.

Der Erlös der Bücherausstellung soll in Bücherkisten investiert werden, die noch in diesem Kalenderjahr angeschafft werden.

## Schillerschule Brühl

### Mit der Pferdekutsche den Ferien entgegen

#### Kinderbuchautor Werner Färber begeisterte die Grundschüler der Schillerschule

Neben zahlreichen Aktionen verschiedenster Art, die im Laufe der vergangenen zwei Wochen anlässlich des Fredericktages in der Schillerschule Brühl stattfanden (wir berichteten bereits), stellte die Autorenlesung den Abschlusshöhepunkt dar. Der Projektleiterin Birgit Schmahl gelang es, den bekannten Kinderbuchautor Werner Färber in die Schillerschule zu holen. Der Autor las aus seinem Buch "Zwei Ponys machen Ferien" den beiden zweiten Klassen vor. Geschickt und mit viel Ausdruckskraft und expressiver Sprache verstand es der Autor immer wieder, seine kleinen Zuhörer in den Bann zu ziehen und sie für sein Werk zu begeistern.

Mit konzentrierter Aufmerksamkeit und spürbarer Begeisterung folgten die Mädchen und Jungen den interessanten Ausführungen des Autors. Geheimnisvolle Stille herrschte im Raum, als die 54 Kinder mitverfolgen durften, wer sich wohl in der nächtlichen Dunkelheit den Kieselsteinweg entlangschlich und langsam, Schritt für Schritt, immer näher kam. Gespannt warteten die Schüler auf des Rätsels Lösung. Doch Werner Färber unterbrach an dieser Stelle seine Lesung und bot den Kindern die Gelegenheit, Fragen an ihn zu richten, die er dann auch gerne und ausführlich beantwortete. Viele, viele Dinge wollten die Kinder wissen. So kam die Frage, wie lange es dauert, bis ein Buch geschrieben ist, oder aber wie viele Bücher der Autor schon geschrieben hat. Nach dieser Fragerunde erfuhren die Schüler Wissenswertes über die Entstehung eines Buches, vom Manuskript über den Druck bis hin zur Buchbinderei. Im letzten Teil des Vormittags wandte sich der Autor nochmals seinem Kinderbuch zu und las zum Abschluss ein weiteres Kapitel vor.

Viel zu schnell verging der Vormittag und Birgit Schmahl verabschiedete Werner Färber, der sich im Anschluss an die Lesung gerne noch die Zeit nahm, einigen Kindern, die Färbers Bücher extra aus der heimischen Bücherkiste mitgebracht hatten, zu signieren.

### Die Schillerschule hat ihre Superleserin des Jahres 2007 gefunden!

Im diesem Schuljahr nahm die Schillerschule Brühl erstmalig am Fredericktag, dem landesweiten Literatur- und Lesefest, mit zahlreichen Aktionen rund um das Lesen teil. Die altersgerecht abgestuften Angebote richteten sich an die Schüler der verschiedenen Klassenstufen. Die Leseanfänger befassten sich mit dem bekannten Bilderbuch "Frederick" von Leo Lionni und führten dies als Theaterstück auf. Die Grundschüler übten und probten fleißig, um den Kindern aus Brühler Kindergärten damit eine Freude zu bereiten. Lang anhaltender Applaus der Zuschauer war der Lohn für die geleistete Arbeit. Weiterhin wurden einzelne Szenen des Buches in lebhaften und farbenfrohen Bildern dargestellt und die Hauptfigur, die Maus "Frederick", als Filzmodell geschaffen.

Ergänzend zu diesen Aktivitäten fand ein Lesewettbewerb statt, an dem Schülerinnen und Schüler der Klassenstufen zwei bis fünf teilnahmen. Die verantwortliche Projektleiterin Birgit Schmahl freute sich über das große Interesse und die Begeisterung der Lesefreunde. An die einhundert Teilnehmer meldeten sich, um ihre Mitschüler und die fachkundige Jury von ihrem Können zu überzeugen. Der Wettbewerb fand in zwei Ausscheidungsrunden statt. In der ersten Runde wurde in jeder Klasse ein Klassensieger ermittelt. Die Kandidaten lasen zuerst aus einem selbst gewählten Buch vor und erhielten im Anschluss daran eine unbekannte Textpassage. Die Aufregung und Angespanntheit waren allen Lesern ins Gesicht geschrieben, stellte diese Aufgabe doch eine besondere Herausforderung für alle Beteiligten dar. Allen Lesern gebührt ein besonderes Lob, denn sie meisterten ihre Aufgabe mit Bravour. Nachdem alle Klassensieger ermittelt waren, traten diese in der Endausscheidung gegeneinander an. Die Jury bestand aus der Schulleiterin Birgit Ric und der verantwortlichen Projektleiterin Birgit Schmahl. Diese wurden durch Peter Lemke, Moderator beim Brühler TV-Sender RIK, und Frau Klaus, selbst Autorin und Mitarbeiterin der Brühler Gemeindebücherei, unterstützt. Sabine Triebkorn, Elternbeiratsvorsitzende der Schillerschule, komplettierte die fünfköpfige Jury.

Die Jury war in ihrer Arbeit nicht zu beneiden, galt es doch, unter den sehr guten Lesern den Besten herauszufinden. Alle Vorleser meisterten die Endausscheidung hervorragend, wobei Isabel Schöfl aus der Klasse 4a zur Superleserin des Jahres 2007 gekürt wurde. Hinter der Schulsiegerin belegte Giulio Sudano aus der Klasse 3c den zweiten Platz. Platz Nummer drei ging an Vanessa Stöcker von der Klasse 3a. Im Rahmen der feierlichen Preisverleihung überreichte Birgit Schmahl den Siegern ihre Preise und Pokale als Auszeichnung und Erinnerung an diese hervorragenden Leistungen. Weiterhin sprach die Projektleiterin der Schwetzingen Zeitung einen besonderen Dank für ihre großzügige finanzielle Unterstützung des Fredericktages aus. Birgit Schmahl kündigte im Anschluss an die Preisverleihung an, dass aufgrund der hohen Teilnahmequote, der Begeisterung und der Freude der teilnehmenden Schüler auch im kommenden Schuljahr wieder ein Lesewettbewerb gestartet wird. Dann heißt es auf ein Neues: "Die Schillerschule sucht ihren Superleser!"

## Volkshochschule - Bezirk Schwetzingen



Öffnungszeiten:

Montag, Dienstag, Donnerstag:

8.00-12.00 Uhr und 14.00-18.00 Uhr

Mittwoch und Freitag: 8.00-12.00 Uhr

Information und Anmeldung: Telefon 06202/20950

### Kraftvoll aus der eigenen Mitte heraus leben

Der Alltag in der modernen hektischen Welt zehrt an vielen Menschen und raubt ihnen Energie. Die innere Lebensqualität bleibt auf der Strecke, was sich in einer Vielzahl negativer Symptome ausdrücken kann. Die Frage entsteht, wie man in anderer Weise mit sich und der Welt umgehen könnte, so dass man die Kraft und Gelassenheit erlangt, die für die Bewältigung des Alltags so wichtig ist. Antworten auf diese Fragen versucht den Teilnehmer/innen das VHS-Seminar mit dem Diplom-Soziologen Martin Noll am Montag, 19.11., um 19.30 Uhr, zu geben.

### Yoga "only for girls"

Neu im Angebot der VHS sind auch Yogakurse "only for girls von 11 bis 14 Jahren". Durch Yoga soll versucht werden, den Mädchen einen Weg zu eröffnen, in harmonischer Entwicklung ihre eigene Persönlichkeit zu entfalten. Im Mittelpunkt des Übens steht die Erfahrung, durch einfache sanfte Übungen das Körper- und Raumgefühl zu entwickeln, zu erleben. Wenn das Kind lernt, dass körperliche Übungen zu seinem Wohlbefinden beitragen, wird es später mit dem eigenen Körper müheloser umgehen und seine Signale besser verstehen. Beginn des Yogakurses ist Dienstag, 10. November, 16.45 Uhr, in der VHS Schwetzingen.

- Lesen Sie bitte weiter auf Seite 7 -

# 850 Jahre Brühl

## Neues vom Gemeindejubiläum

[www.bruehl-baden.de/850Jahre](http://www.bruehl-baden.de/850Jahre)



### CD-Verkauf an der Rathauspforte



Brühl hat nun eine eigens aus Anlass des 850. Geburtstages komponierte Hymne. Sie erklang mehrfach bei der Brühler Straßenkerwe und dreimal ist sie auch auf der CD, deren Nummer 1 "Shakerboy"-Leadsänger Andreas Haberer bei der Release-Party an Bürgermeister Dr. Ralf Göck überreichte.

Die CD mit der "Brühl-Hymne" ist für 5 Euro an der Rathauspforte erhältlich.

### Gewinnliste der Jubiläumslotterie

Glück hatten alle Personen, die ein Los mit einer der folgenden zweistelligen Endziffern besitzen: **05, 06, 21, 23, 28, 41, 44, 80, 84, 85**. Auf diese Lose entfallen insgesamt 850 Preise im Mindestwert von jeweils 10 Euro.

Die 20 Hauptpreise wurden bereits abgeholt.

### Gewinne jetzt abholen

Alle Gewinne können noch bis Ende November unter Vorlage des Losabschnitts an der Rathauspforte abgeholt werden.

### Neue Bildergalerie "Straßenkerwe"

Jubiläums-Webmaster Gernot Rausch hat eine neue Bildergalerie unter [www.bruehl-baden.de/850Jahre](http://www.bruehl-baden.de/850Jahre) mit vielen schönen Bildern von der 23. Brühler Straßenkerwe abgelegt, die aufgrund der Brühl-Hymne, der Verlosung und des großartigen Feuerwerks eine besondere Kerwe war.

### Neubürgerempfang im Jubiläumsjahr am 23. November

Neben einem kleinen Unterhaltungsprogramm und der Vorführung des Siegerfilms des Brühler Videowettbewerbs "850 Jahre Brühl" stellen wir beispielhaft ehrenamtlich Tätige in Brühl und Rohrhof vor, die geholfen haben, das Jubiläum vorzubereiten und durchzuführen. Angebote der Gemeinde für die Kinderbetreuung, aus unserer Kulturarbeit und aus der Vereinswelt anhand von Bildern und Texten an Stellwänden ergänzen diese Vorstellung der Hufeisengemeinde. Neubürger sind herzlich eingeladen, am Freitag, 23. November, 19.00 Uhr, in die Festhalle Brühl zu kommen.

### Jagdhornbläser ganz eifrig

Aus Anlass des Brühler Gemeindejubiläums, aber auch aus Anlass des eigenen 10. Geburtstages und des 100. Geburtstages des Hauptvereins SG 1907 studierten die Brühler Jagdhornbläser eine Hubertusmesse ein, die am letzten Samstag in der Brühler Schutzengelkirche erklang.

Viel Beifall gab es am Ende für die im Chorraum versammelten Jagdhornbläser um ihren musikalischen Leiter Hans-Peter Ertl.

Im Zusammenwirken mit Pfarrer Walter Sauer wurde diese besondere Messe zu einem Erlebnis für das dadurch fast voll besetzte Gotteshaus.



### Candlelight-Shopping am Donnerstag, 29. November, auch im Rathaus

Koordiniert vom örtlichen Bund der Selbständigen bieten Geschäfte im Brühler Ortskern ein "Candlelight-Shopping" an. Auch die Gemeindeverwaltung, die sich stets für eine Belebung des Ortskerns eingesetzt hat, beteiligt sich an der Aktion durch verlängerte Öffnungszeiten der Rathauspforte, des Meldeamtes und des Bauamtes bis mindestens 20.00 Uhr. An dem Donnerstagabend können also neue Pässe beantragt, Lohnsteuerkarten geändert, Eintrittskarten u.Ä. erstanden sowie Bauanfragen gestellt werden. Der Personalrat wird im Bereich der Rathauspforte einen Ausschank von Jubiläumsbier und Jubiläumssekt sowie von Glühwein organisieren. Dazu gibt es die beliebten Hufeisen aus Laugengebäck. Auch Bürgermeister Dr. Ralf Göck steht für Anfragen zur Verfügung.



# Bereitschaftsdienste



## NOTRUF

<b>Polizei</b>	<b>110</b>
<b>Polizeiposten Brühl, Hauptstr. 1</b>	<b>71282</b>
<b>Polizeirevier Mannheim-Neckarau, Rheingoldplatz 4 (durchgehend)</b>	<b>0621/83397-0</b>
<b>Feuerwehr</b>	<b>112</b>
<b>DRK-Rettungsleitstelle</b>	<b>19222</b>
<b>Ärztlicher Bereitschaftsdienst Schwetzingen, Markgrafenstraße 2-9</b>	<b>19292</b>
<b>Kreiskrankenhaus Schwetzingen Bodelschwingstraße</b>	<b>84-30</b>
<b>Giftnotrufzentrale Freiburg</b>	<b>0761/19240</b>
<b>Frauenhaus Heidelberg</b>	<b>06221/833088</b>
<b>Frauenhaus Mannheim</b>	<b>0621/744242</b>
<b>Telefonseelsorge</b>	<b>0800/1110111</b>
<b>Ärztlicher Akut-Dienst für Privatpatienten, 24 h</b>	<b>01805/304 505</b>

## STÖRUNGSDIENSTE:

<b>Strom</b>	
<b>EnBW Regional AG</b>	
<b>Regionalzentrum Nordbaden</b>	
- Zentrale Ettlingen	<b>07243/180-0</b>
- Störungsmeldestelle (Strom)	<b>06222/56224</b>
- Beratungsservice	
- Bezirkszentrum Schwetzingen	<b>06202/2774-0</b>
- Servicetelefon	<b>0800/9999966</b>
<b>Gas, Wasser, Fernwärme</b>	
<b>MVV Energie AG Mannheim</b>	<b>0621/290-0</b>
- Service-Hotline	0800/6882255
- Notfall-Hotline	0800/2901000

## Ärztlicher Bereitschaftsdienst Schwetzingen:

**Notfallzentrale Schwetzingen und Umgebung,  
Schwetzingen, Markgrafenstraße 2-9, Telefon-Nr. 19292**  
Die ärztliche Notfallzentrale ist dienstbereit:  
an Wochenenden von Freitag 19.00 Uhr bis Montag 7.00 Uhr, an  
jedem Mittwoch von 13.00 Uhr bis Donnerstag 7.00 Uhr, an Feiertagen  
vom jeweiligen Vorabend 20.00 Uhr bis zum nachfolgenden  
Werktag 7.00 Uhr.

## Zahnärztlicher Wochenenddienst:

Samstag, den 10.11.2007, und Sonntag, den 11.11.2007,  
von 10.00 - 12.00 Uhr:

**ZA Julian Wolf, Plankstadt, Berliner Str. 3,  
Telefon 06202/1268866**

Darüber hinaus ist der Dienst habende Zahnarzt nur in dringenden  
Fällen telefonisch erreichbar.

Der zahnärztliche Notdienstplan ist auch im Internet unter  
[www.zahn-forum.de/karlsruhe.html](http://www.zahn-forum.de/karlsruhe.html) jederzeit abrufbar.

## Apotheken-Notdienst:

### Samstag, 10.11.2007

Alte Apotheke, Hockenheim, Untere Hauptstr. 5,  
Telefon 06205/18472

### Sonntag, 11.11.2007

Enderle-Apotheke, Ketsch, Anemonenweg 2,  
Telefon 06202/69420

### Montag, 12.11.2007

See-Apotheke, Ketsch, Seestr. 53,  
Telefon 06202/65533

### Dienstag, 13.11.2007

Schubert-Apotheke, Plankstadt, Schubertstr. 41,  
Telefon 06202/923305

St.-Florian-Apotheke, Reilingen, Kirchenstr. 23,  
Telefon 06205/5763

### Mittwoch, 14.11.2007

Sonnen-Apotheke, Brühl, Messplatz 4,  
Telefon 06202/71288

### Donnerstag, 15.11.2007

Oststadt-Apotheke, Schwetzingen, Kurfürstenstr. 22,  
Telefon 06202/93080

### Freitag, 16.11.2007

Luisen-Apotheke, Plankstadt, Luisenstr. 26,  
Telefon 06202/4727

Sonnen-Apotheke, Reilingen, Kolpingstr. 2,  
Telefon 06205/4303

**Der Apothekennotdienst wechselt täglich um 8.30 Uhr.**

## Tierärztlicher Notdienst:

In dringenden Notfällen rufen Sie bitte Ihren Haustierarzt an.



## „FENG SHUI“

unter dem Gesichtspunkt des Bauens und Wohnens.

Vortrag mit

**Ute A. Prechtl**

internationale Feng-Shui Beraterin  
und Kinesiologin

**Mi., 14.11.07, 20.00 Uhr**

**Schillerschule Pavillon**



Feng Shui ist eine alte Wissenschaft aus dem Reich der Mitte. Sie befasst sich mit dem Wohlergehen der Menschen wie auch für den Lebensraum und Arbeitsbereich.

Im Feng Shui geht es darum die Dynamik der Lebensenergie (des Chi –Flusses) zu erkennen und zu nutzen- für Gebäude, Häuser, Wohnungen, Geschäfte. Feng Shui heißt: Die Kunst, die natürlichen, logisch-energetischen Eckdaten für eine Geschäftsplanung z.B. zu errechnen, die Wirkungsweise zu charakterisieren, entsprechende Konzepte und Massnahmen zur Harmonisierung des Energieniveaus zu erarbeiten und die Anhebung der Energie zu erreichen. Jedes Haus, jede Wohnung, jede Branche, jedes Unternehmen hat sein individuell zu berechnendes Feng Shui.

Ein nach den Grundsätzen des Feng Shui gebautes oder gestaltetes Haus bringt den Menschen in Einklang mit der Natur, fördert Harmonie, den Geschäftserfolg, Gesundheit und Wohlergehen.

Welche Faktoren aus der Sicht des Feng Shui wichtig sind um Gesundheit zu fördern oder mehr Gesundheit wieder erlangen zu können erfährt man an diesem Abend.

Weitere Informationen unter:

[www.natural-balance.de](http://www.natural-balance.de)

### Öffnungszeiten Gemeindebücherei Brühl:

Mo., Mi., Fr.	10.00-12.00 und 14.00-18.00 Uhr
Di. + Do.	geschlossen

Eintritt: 5,- €, AK + 1,- €

Karten & Reservierungen:

Büchereiinsel Brühl	Tel. 7 77 13
Rathauspforte	Tel. 20 03-0
Gemeindebücherei	Tel. 70 29 83

### Textverarbeitung für Senioren/innen

Auch für Senioren/innen bietet die Textverarbeitung am PC vielfältige Nutzungsmöglichkeiten. Anhand von praktischen Beispielen erlernen die Teilnehmer/innen die Grundfunktionen von Microsoft Word 2002 (XP), um selbstständig mit dem Computer Briefe zu schreiben, Einladungskarten zu erstellen und vieles mehr. Teilnahmevoraussetzung: Kenntnisstand des Kurses "Keine Angst vor dem PC und Internet". Kursbeginn ist am Mittwoch, 21. November, um 9.30 Uhr, in der VHS.

### Elsass und Lothringen

Zu einem Vortrag über ein Raderlebnis durch das Elsass und Lothringen laden die Volkshochschule Schwetzingen und der Referent Hans-Jürgen Stang alle Interessierten ein auf Donnerstag, 22. November, um 15.00 Uhr, in die Altenbegegnungsstätte nach Plankstadt.

### Schlafen lernen mit der VHS

"Guten Schlaf kann man lernen", so lautet die Aussage des Dipl.-Psychologen Jürgen Kaiser, der bei der VHS ein Wochenendseminar rund um den Schlaf am 24. und 25. November anbietet. Alle, die sich mit den Ursachen für ihren schlechten Schlaf oder den Konsequenzen wie Tagesmüdigkeit, Stimmungsbeeinträchtigung, Anspannung bis hin zur Erschöpfung beschäftigen, erhalten hier wichtige Informationen und Regeln an die Hand.

### Salsa Cubana für Fortgeschrittene

Nach dem erfolgreich durchgeführten Einsteigerkurs im Oktober bietet die VHS nun einen Salsa-Cubana-Kurs für Fortgeschrittene an. Der Termin ist am Samstag, 24. November, von 12.00 bis 16.15 Uhr, in der Humboldtschule in Plankstadt. Anmeldungen sind noch möglich bei der VHS unter Telefon 06202/20950. Diese Tänze verbinden Erotik mit Ausgelassenheit. Sie verlangen Tempo und Geschmeidigkeit in den Bewegungen. Bei der Salsa inspiriert ein mitreißender Rhythmus zu fantasievollen Variationen. Neben einem Gefühl für Musik und Rhythmus werden Grundschriffe sowie Figuren vermittelt. Dieser Kurs ist sowohl für Einzelne als auch für Paare geeignet.

### Kochworkshop Asiatische Küche

Gerichte aus der großen Palette der Küchen Asiens werden in dem VHS-Kochworkshop in der Lehrküche von Barbara Weinyards in Schwetzingen-Hirschacker, Eichenweg 11, am Samstag, 24. November, von 15.00 bis 21.00 Uhr, zu einem köstlichen Erlebnis kombiniert. Zum Essen und während des Kochens dürfen die passenden Weine natürlich nicht fehlen. Die Arbeitsmaterialien und eine Kochschürze bekommen Sie gestellt. Den Workshop können Sie auch buchen, wenn Sie keinen Fisch essen oder Vegetarier sind. Bitte bei der Anmeldung angeben. Die Kursgebühr beträgt 25 Euro, hinzu kommen 25 Euro für die Lebensmittelkosten, inkl. Getränke und Kochschürze.

### Kath. Kindergarten St. Bernhard



Vorschulkinder des St.-Bernhard-Kindergartens erkunden den Heidelberger Wald



**"Tiere - Tierisches"** - Was hinterlassen die Tiere im Wald für Spuren? Wie bereiten sie sich auf den Winter vor? Welche Tiere gibt es in unserem Wald? All diese Fragen wurden pädagogisch hervorragend und spannende Kinderfragen erzeugt von der Biologin und Naturpädagogin Frau Arendt beantwortet. Im Wechsel von Information und Spiel gestaltete sie einen unvergesslichen Tag im Wald.

## Ferienpass-Aktion 2007

### Zauberstunde à la Harry Potter



Die Kinder durften einige Kunststücke mitmachen



Die Hockenheimer Künstler begeisterten wieder alle Kinder

Den Abschluss des Brühler Ferienprogramms bildet alljährlich die Ferienpass-Aktion, welche am vergangenen Samstag in der Festhalle durchgeführt wurde. Zu dieser Veranstaltung hatte die Gemeinde Brühl alle Kinder eingeladen, welche sich vorbildlich am diesjährigen Ferienspaß beteiligten und ihren Ferienpass zur Überprüfung im Rathaus vorlegten.

Der Zauberlehrer Magic Bierlein begrüßte die anwesenden Gäste und nahm sie mit auf eine Reise nach Hogwarts, doch zuvor übergab er das Wort an Bürgermeister Dr. Ralf Göck, der allen Beteiligten des Brühler Ferienprogramms, insbesondere den mitwirkenden Vereinen sowie Privatpersonen und Unternehmen, recht herzlich für die ehrenamtliche Tätigkeit dankte. Im Jahr des Gemeindejubiläums stand den Brühler Kindern nämlich ein Rekordprogramm zur Verfügung, welches mit insgesamt 74 durchgeführten Einzelaktionen das bisher umfangreichste Angebot aller Zeiten war. Die Gesamtteilnehmerzahl ist trotz rückläufiger Kinderzahlen in Brühl um 35 Kinder auf 474 Schüler/innen angewachsen. Lob des Chefs und dann auch Applaus der Kinder und Eltern gab es auch für die beiden Verantwortlichen in der Brühler Sozialabteilung Thomas Weis und Sonja Haaf.

Danach begann die Exkursion in die Welt der Magie, und Zauberlehrer Magic Bierlein startete die Tour rund um Harry Potter. Immer im Wechsel mit den Künstlern/innen von Magic Dreams konnten sich die Kinder beim Tücherfangen, Tellerdrehen, Diabolospielen ausprobieren und sehr schnell wurde deutlich, dass hinter diesen bezaubernden Varieté-künsten jede Menge Übung stecken muss. Magische Einlagen des Zauber Künstlers und die Geschicklichkeit der Einradfahrerinnen ließen einige Zuschauer/innen staunen.

Im Anschluss daran fand unter Wahrung der Öffentlichkeit die Ziehung der Ausweise statt. Insgesamt wurden 188 Ferienpässe vorgelegt, wovon bei 156 eine Übereinstimmung vorlag. Die Akteure des Vereins Magic Dreams ermittelten die Preisträger und diese sind: Jasmin Rehbein, Marie-Sophie Bartonek, Maurice Brixner für die Hauptpreise sowie Jacqueline Ruffler, Niklas Simmerling, Torben Wedel, Tim Heilmann, Jannik Schmittel, Alina Jakob, Denise Göbel für die weiteren Preise. Schließlich haben eine CD "Brühl-Hymne" Selina Brixner, Vanessa Marton, Annika Simmerling, Talisa Lechner, Jan Metzger, Carina Ritter, Oscar Ruffler, Jennifer Nordheim, Marc Nicholas Kyra, Christina Kobylanskyj, Mathias Michel, Anna Gaisbauer, Paul Palme, Alexander Krancher, Patrick Ausäderer, Georgios Bursianis, Milena Klee, Dominik Laurent, Nathalie Schei und Paul Oppek gewonnen. Herzlichen Glückwunsch an die Preisträger. Die jeweiligen Gewinner können ihre Geschenke im Rathaus, Zimmer 112, abholen.

Mit leeren Händen musste an diesem Samstagnachmittag niemand nach Hause gehen, denn Bürgermeister Dr. Ralf Göck spendierte für die anwesenden Kinder, die sich ja alle vorbildlich verhalten hatten, Baseballkappen mit dem Jubiläumslogo als Andenken an diesen eindrucksvollen Nachmittag.

### Die Kreisstraße 4143 ist vollendet,

und auch den dritten Kreisel in dieser Straße ziert ein Kunstwerk von Dr. Kurt Fleckenstein. Nach den Dreiecken zwischen Rheinau und Rohrhof, den Kugeln beim Luftschiffing sind es nun die so trefflich in die Bebauung sich einfügenden Quadrate. Die symbolische Enthüllung wird am

**Samstag, den 10. November, 11.00 Uhr**  
beim Kreisel Rennerswald/Mannheimer Landstraße sein.

## Mitteilungen anderer Behörden



### Regierungspräsidium Karlsruhe/Abteilung Umwelt

#### Pflege- und Entwicklungsplan für das Natura-2000-Gebiet "Sandgebiete zwischen Mannheim und Sandhausen" (FFH-Gebiet 6917-341)

##### Erste öffentliche Auslegung

Der Natura-2000-Pflege- und Entwicklungsplan (PEPL) für das Fauna-Flora-Habitat-Gebiet (FFH-Gebiet) "Sandgebiete zwischen Mannheim und Sandhausen" liegt vom **5. November 2007 bis 30. November 2007** an den folgenden Orten zu den üblichen Öffnungszeiten aus:

- \* Stadt Mannheim, Beratungszentrum für Bauen und Umwelt, Collini-Center, Collinstr. 1, 68161 Mannheim (gesamter Plan)
- \* Stadt Heidelberg, Amt für Umweltschutz, Prinz-Carl, Kornmarkt 1, 69117 Heidelberg (gesamter Plan)
- \* Rathaus der Gemeinde Sandhausen, Bauamt, Zimmer 33, Bahnhofstraße 10, 69207 Sandhausen (Teile des Plans)
- \* Neues Verwaltungsgebäude der Gemeinde Oftersheim, Bauamt, Eichendorffstr. 2, 68723 Oftersheim (Teile des Plans)

Zusätzlich kann der Plan im Internet unter der Adresse <http://www.lubw.baden-wuerttemberg.de/servlet/is/17063/> eingesehen werden.

Bis zum **14. Dezember 2007** besteht die Möglichkeit, eine **Stellungnahme** zum Planentwurf abzugeben an:

Regierungspräsidium Karlsruhe  
Referat 56 - Naturschutz und Landschaftspflege  
76247 Karlsruhe

oder per E-Mail an: Sabine.Brinkmann@rpk.bwl.de

Aus den Stellungnahmen sollte hervorgehen, auf welche Flächen im FFH-Gebiet sie sich beziehen. Hilfreich ist hier - soweit bekannt - die Angabe der Flurstücknummer sowie des Gemeinde- und Gemarkungsnamens oder die Markierung der angesprochenen Fläche auf einem Kartenausschnitt.

**Die öffentliche Informationsveranstaltung zum Natura-2000-Pflege- und Entwicklungsplan "Sandgebiete zwischen Mannheim und Sandhausen" findet am 21.11.2007 ab 17.00 Uhr, im Stadthaus N 1 im Sitzungssaal Swanseain Mannheim statt.**

In der Informationsveranstaltung werden die Ergebnisse der Erfassung und Bewertung der Lebensraumtypen und Arten nach Anhang II der Fauna-Flora-Habitat-Richtlinie (FFH-RL) und die Erhaltungs- und Entwicklungsziele des Pflege- und Entwicklungsplanes vorgestellt. Zudem besteht die Möglichkeit zur Diskussion.

Informationen und Auskünfte erhalten Sie beim Regierungspräsidium Karlsruhe  
Referat 56 - Naturschutz und Landschaftspflege  
Frau Sabine Brinkmann  
76247 Karlsruhe  
Telefon 0721/926-4356  
Sabine.Brinkmann@rpk.bwl.de

### Abfallverwertungsgesellschaft des Rhein-Neckar-Kreises mbH



#### Nächste Schadstoffsammlung der AVR

In vielen Haushalten fallen gelegentlich Produkte an, die umweltgefährdende Stoffe enthalten. Bei der Schadstoffsammlung der AVR können diese Stoffe umweltgerecht entsorgt werden.

Am **Freitag, den 16.11.2007** können die Bürgerinnen und Bürger Sonderabfälle von **12.00 bis 14.00 Uhr** bei der **Abfallumla-deanlage Ketsch**, An der Speyerer Landstraße, beim Umweltmobil der AVR abgeben.

Schadstoffe, wie flüssige Farben und Lacke (außer Dispersionsfarben), Pinselreiniger, Energiesparlampen, Leuchtstoffröhren, Pflanzenspritzmittel, Rostschutzmittel, Spraydosen mit Restinhalt, Reinigungsmittel etc. aus Haushalten können bei der Schadstoffsammlung der AVR in haushaltsüblichen Mengen abgegeben werden.

Die Schadstoffe sollten aus Sicherheitsgründen in der Originalverpackung angeliefert werden und auslaufsicher verpackt sein, außerdem dürfen die einzelnen Gebinde nicht schwerer als 20 kg und nicht größer als 30 l sein.

**Leere Farb-, Lackdosen und -eimer sowie leere Spraydosen** gehören in die Grüne Tonne plus.

Aufgrund vermehrter Anfragen weist die AVR ausdrücklich darauf hin, dass **Dispersionsfarben** (Wand-Innenfarbe) nicht beim Umweltmobil angenommen werden. Diese Farben sind ausgehärtet über die Restmülltonne zu entsorgen, da sie schadstoffarm und lösemittelfrei sind. Die Farben müssen ausgehärtet sein, nicht flüssig!

**Autobatterien** (Bleiakkumulatoren) unterliegen einer Pfandpflicht und werden vom Handel zurückgenommen. Aus diesem Grund können sie nicht beim Umweltmobil abgeliefert werden.

Die Abfallverwertungsgesellschaft des Rhein-Neckar-Kreises mbH (AVR) bittet die Bevölkerung, Schadstoffe nur zu den angegebenen Terminen beim Personal des Schadstoffmobils abzugeben, um Gefährdungen für spielende Kinder und die Umwelt zu vermeiden.

### Infoveranstaltung der SRH FernHochschule Riedlingen im Studienzentrum Heidelberg

Das Studienzentrum Heidelberg der SRH FernHochschule Riedlingen lädt zu einer Infoveranstaltung am **Freitag, 9. November 2007, um 18.00 Uhr**, in die Ludwig-Guttman-Str. 6 (FH Heidelberg) ein. Die Hochschule informiert über ihre

berufs- oder ausbildungsbegleitenden Studiengänge mit Bachelor- oder Masterabschluss. An der SRH FernHochschule Riedlingen kann man Betriebswirtschaft oder Gesundheits- und Sozialwirtschaft mit einer Vielzahl von Spezialisierungen studieren. Als neueste Spezialisierungen werden Sport- und Hotelmanagement angeboten. Darüber hinaus können sich Studierende mit einem ersten Hochschulabschluss mit einem Aufbaustudium zum Master of Business Administration (MBA) oder zum Master of Arts (M.A.) im Bereich Health Care Management auf anspruchsvolle berufliche Aufgaben vorbereiten.

[www.fh-riedlingen.de](http://www.fh-riedlingen.de)

### Agentur für Arbeit Mannheim

#### Unternehmerin werden - Die eigene Chefin sein!

##### Veranstaltungsankündigung

Frauen gründen weniger als Männer, aber wenn, dann hat das Unternehmen in der Regel gute Perspektiven, denn Firmen, die von Frauen ins Leben gerufen werden, gehen weniger in Insolvenz.

Haben Sie schon mal darüber nachgedacht, ein Unternehmen zu gründen, Ihre ganz eigenen Ideen umzusetzen, selbst die Chefin zu sein? Ja, aber es fehlt der Mut zum Start, zum ersten Schritt?

Im Rahmen der Veranstaltungsreihe "BIZ & Donna" können sich Frauen erste Informationen auf dem Weg in die Selbständigkeit holen. Denn es gibt vieles zu beachten und eine gute Vorbereitung ist vor einer Existenzgründung unbedingt erforderlich und ratsam. Nur wer die wichtigsten Hürden kennt und weiß, wo es die notwendigen Informationen gibt, wird am Ende Erfolg haben.

Die erfahrene Unternehmensberaterin Petra Spiess wird am **Dienstag, dem 13.11.2007 im Berufsinformationszentrum der Agentur für Arbeit Mannheim, E 1, 2**, einen Vortrag zum Thema halten und für Fragen zur Verfügung stehen.

Die ca. zweistündige Veranstaltung beginnt um 14.00 Uhr und ist ein kostenloses Angebot an alle Frauen, die sich mit dem Gedanken der Selbständigkeit tragen. Eine vorherige Anmeldung ist nicht erforderlich, kommen Sie einfach vorbei und informieren sich.

Für Rückfragen steht Ute Kuppinger, Beauftragte für Chancengleichheit am Arbeitsmarkt, zur Verfügung, Telefon 0621/165-658.

#### EQ-Börse vom 14.11.2007

Für alle Jugendlichen, die dieses Jahr noch auf der Suche nach einer Ausbildungsstelle sind, führt die Agentur für Arbeit eine EQ-Börse durch. "EQ" steht für Einstiegsqualifizierung und ermöglicht Jugendlichen in einem Langzeitpraktikum in einem Betrieb zu arbeiten und somit Grundkenntnisse für einen anerkannten Ausbildungsberuf zu erwerben. Die Vorteile liegen für Jugendliche und Betriebe auf der Hand: Während des Praktikums lernt man sich genau kennen und kann dann entscheiden, ob man zueinander passt. Die junge Praktikantin/der junge Praktikant wird durch engagierte Mitarbeiter seine Chancen auf eine Ausbildungsstelle deutlich erhöhen. Mit seinen praktischen Begabungen zeigt er mehr von sich, als Schulnoten dies aussagen können und der Betrieb kann dann eine sicherere Entscheidung für den Bewerber treffen. Mehr als 60 % der EQ-Praktikanten haben in den vergangenen Jahren die gewünschte Ausbildungsstelle erhalten.

Während des EQ-Praktikums bekommen die Jugendlichen eine durch die Agentur für Arbeit geförderte Vergütung in Höhe von 192,- € und sind sozial versichert. An der Börse beteiligen sich neben einigen Betrieben auch Berater der Industrie- und Handelskammer und der Handwerkskammer Mannheim.

Die Börse findet am Mittwoch, 14. November 2007, von 13.00 bis 15.00 Uhr in den Räumen des Berufsinformations-Zentrums (BIZ), 68159 Mannheim, E1, 2, statt.

## Kirchliche Nachrichten



### Katholische Kirchennachrichten

#### Hl. Schutzengel Brühl

##### St. Michael Brühl-Rohrhof

Tel. 7631 Pfarramt und  
Hausmeisterin Pfarrzentrum/Maria Trayer



Samstag, 10.11. - Vorabend vom 32. Sonntag im Jahreskreis  
Zählung der Gottesdienstteilnehmer/innen

Brühl + Ketsch 17.00 Uhr Beichte  
Hl. Schutzengel 17.30 Uhr Rosenkranz mit Sr. Aemiliana  
18.00 Uhr hl. Messe mit Pfarrer Sauer  
Ketsch 18.00 Uhr hl. Messe mit Kooperator  
Spreitzer

Sonntag, 11.11. - 32. Sonntag im Jahreskreis  
2. Makkabäer 7, 1-14 - 2. Thessalonicher 2, 16-3, 5 - Lukas  
20, 27-38

Zählung der Gottesdienstteilnehmer/innen  
St. Michael 10.00 Uhr hl. Messe mit Kooperator  
Spreitzer - Familiengottesdienst  
Ketsch 10.00 Uhr hl. Messe mit Pfarrer Sauer, mit  
DSPG Pfadfindern und "Konfrontation"  
11.00 Uhr Tauffeier mit Pfarrer Sauer

vor dem Pfarrzentrum St. Bernhard:  
17.00 Uhr St.-Martins-Zug, veranstaltet von der Kol-  
pingsfamilie  
Ketsch 18.00 Uhr Martinsfeier und Umzug am  
Marktplatz

Montag, 12.11. - Gebetsstunde mit Sr. Rosa-Gertrud  
Hl. Schutzengel 17.00 Uhr Wir beten für die Familien.

Dienstag, 13.11.  
Ketsch 18.00 Uhr hl. Messe mit Kooperator  
Spreitzer

Mittwoch, 14.11.  
Pro Seniore 10.00 Uhr hl. Messe mit Pfarrer Sauer  
B+O-Sen.-Heim 10.45 Uhr Wortgottesdienst mit Pfarrer  
Maier  
Hl. Schutzengel 17.00 Uhr Rosenkranz mit Sr. Aemiliana

Donnerstag, 15.11.  
Ketsch, 14.00 Uhr hl. Messe mit Pfarrer Sauer und  
Pfarrheim dem Seniorenwerk  
St. Michael 18.00 Uhr Rosenkranz mit Sr. Aemiliana  
18.30 Uhr hl. Messe mit Kooperator  
Spreitzer

Freitag, 16.11.  
Ketsch 18.00 Uhr hl. Messe mit Kooperator  
Spreitzer

Samstag, 17.11. - Vorabend vom 33. Sonntag im Jahreskreis  
- Diaspora-Kollekte -

Brühl + Ketsch 17.00 Uhr Beichte  
Hl. Schutzengel 17.30 Uhr Rosenkranz mit Sr. Aemiliana  
18.00 Uhr hl. Messe mit Pfarrer Sauer  
Ketsch 18.00 Uhr hl. Messe mit Kooperator  
Spreitzer

Sonntag, 18.11. - 33. Sonntag im Jahreskreis  
- Diaspora-Kollekte -

Maleachi 3, 19-20 - 2. Thessalonicher 3, 7-12 - Lukas 21, 5-19  
St. Michael 10.00 Uhr hl. Messe mit Pfarrer Sauer  
Ketsch 10.00 Uhr hl. Messe mit Kooperator  
Spreitzer  
10.00 Uhr Kindergottesdienst mit Frau  
Gaa-de Mür  
St. Michael 16.00 Uhr hl. Messe in polnischer Sprache

#### 11. November: Sankt Martin in der Pfarrgemeinde

Am Festtag des beliebten Sankt Martin lädt die Katholische  
Pfarrgemeinde Brühl zu zwei Veranstaltungen ein:

Um 10.00 Uhr findet in der Rohrhofer St.-Michaels-Kirche  
ein Familiengottesdienst statt, den das Familiengottesdienst-  
team vorbereitet hat. Der Kinderchor unter der Leitung von  
Monika Zorn und Doris Siebert wird die Feier mit fröhlichen  
Gesängen und bekannten Sankt-Martins-Liedern bereichern.  
Die Kinder dürfen ihre Martinslaternen mitbringen.

Um 17.00 Uhr lädt die Kolpingsfamilie zum traditionellen Mar-  
tinsumzug ein, der dieses Mal mit einem Martinsspiel in neuer  
Form vor dem katholischen Pfarrzentrum beginnt. Besonders  
die Familien sind zu den beiden Feiern herzlich eingeladen!

#### Meditatives Tanzen - eingebunden in Wort-Gottes-Feier

Die ökumenische Gruppe "Meditatives Tanzen" der Katholi-  
schen Seelsorgeeinheit Brühl/Ketsch möchte in diesem Monat  
am 12. November zu einem ganz besonderen Abend ins ka-  
tholische Pfarrheim in der Schwetzinger Str. 3 in Ketsch einla-  
den. Dies zeigt sich bereits an der Uhrzeit des Beginns - näm-  
lich schon um 18.00 Uhr.

Die Verantwortlichen - Bruni Weis und Helga Rey - haben für  
diesen Abend eine Wort-Gottes-Feier vorbereitet. Die Worte  
aus der Heiligen Schrift und die Gebete sind eingebettet in  
Musik und Texte der "Finnischen Messe". Diese hat seit vie-  
len Jahren ihren festen Sitz in der "Thomasmesse", die - aus-  
gehend von Finnland - bereits in über 60 Gemeinden in  
Deutschland regelmäßig gefeiert wird.

Die Texte der "Finnischen Messe" sind Worte für Menschen,  
die auf der Suche sind. Auf der Suche nach Sinn, nach Halt,  
nach Glauben und Hoffnung. Eingebettet sind diese in Melo-  
dien, die mitreißend, tanzend beschwingt und meditativ zu-  
gleich sind. Die bekannte Choreografin Nanni Kloke - in  
Deutschland geboren und nun mit ihrer Familie in den Nie-  
derlanden wohnhaft - war es, die alle 29 Lieder dieser "Finni-  
schen Messe" in Tanz und Gebärde umgesetzt hat.

Für den Abend am 12. November wurden insgesamt sieben  
Lieder ausgesucht, mit denen die Wort-Gottes-Feier gestaltet  
wird. Eine Feier, in der wir Gott begegnen wollen, Zeit finden  
wollen zum Beten, Gottes gute Nachricht im Wort hören und  
letztendlich senden lassen mit Gottes Segen.

Alle interessierten Frauen und Männer - aus nah und fern -  
sind herzlich eingeladen.

Nach Abschluss der Feier laden Bruni Weis und Helga Rey  
ein, noch etwas zusammen zu bleiben. Schön wäre es, wenn  
eine Kleinigkeit zum Essen - deftig oder süß - mitgebracht  
würde, das wir dann miteinander teilen. Für Getränke sorgen  
die Veranstalter.

#### Ökumenische Nachrichten der evangelischen und katholischen Kirchengemeinden Brühl



**STERN-  
SINGER  
FÜR DIE  
EINE WELT**



**suchen  
jugendliche und  
erwachsene  
Begleiterinnen  
und Begleiter!**

Mit diesem Leitwort werden vom 3. bis 6. Januar 2008 die  
Sternsingerinnen und Sternsinger in unserer Gemeinde unter-  
wegs sein, um den Segen Gottes für das neue Jahr an die  
Haustüren zu schreiben und um Ihre Spende zu bitten für  
Kinder, die an akuten Folgen von Umweltzerstörung leiden,  
die an Aids erkrankt sind oder die fehl- und unterernährt sind.  
Die Kinder, die als Sternsinger unterwegs sind, brauchen Ju-  
gendliche und Erwachsene, die sie begleiten und für die  
Gruppe verantwortlich sind. Deshalb lade ich alle, die als  
Gruppenverantwortliche einen oder mehrere Tage die Grup-  
pen begleiten wollen, zu einer **Besprechung im kath. Pfarr-  
haus, Kirchenstr. 15, am Montag, 26.11., um 19.30 Uhr, ein.**  
Wenn Sie an dieser Besprechung teilnehmen wollen, melden  
Sie sich bitte bis zum 21.11. telefonisch (7631) oder per E-  
Mail: pfarrer.walter.sauer@web.de.

Herzlichen Dank allen, die mit dazu beitragen, dass auch die  
**50. Aktion Dreikönigssingen 2008** zum Erfolg führt!

### Auf dem Spuren des Apostels Paulus in der Türkei

34 Männer und Frauen begaben sich in gespannter Erwartung am Samstag, 28.10., gemeinsam mit Pastoralreferentin Martina Gaß und Pfarrer Andreas Maier für eine Woche auf die Spuren des Apostels Paulus in der Türkei. Gespannt waren alle Reisenden, was sie erwarten würde.

Mit einer Andacht in der Kapelle des Rhein-Main-Flughafens in Frankfurt wurde der geistlich-spirituelle Charakter dieser Reise deutlich, bevor es dann mit dem Flugzeug von Frankfurt über Istanbul nach Antalya ging. Ein Hotel in der Nähe von Antalya war der Ausgangspunkt für Erkundungen in den nächsten Tagen.

Der türkische Reiseleiter Zafer Güney, der Geschichte und Politikwissenschaften studierte, brachte den Teilnehmenden auf beeindruckende Art und Weise die antiken hellenistisch-römischen, christlichen und islamischen Wurzeln der Türkei an den jeweiligen Stationen näher. Das antike Theater in Aspendos und die Reste der Stadt Perge, wo Paulus während einer Missionsreise auf dem Marktplatz sprach, waren erste Reiseziele. Interessant und aufschlussreich war ein Gespräch mit dem katholischen Prälaten Korden in Antalya. Er gründete in Antalya für Urlaubsreisende aus Deutschland und Deutsche, die dort hauptsächlich im Ruhestand leben, im Auftrag der Deutschen Bischofskonferenz eine christliche Gemeinde, die ein ökumenisches Profil hat. Prälat Korden berichtete von Anfängen der Gemeinde und wie es ihm gelungen war, auch die türkischen Behörden von der Notwendigkeit der Errichtung der Gemeinde zu überzeugen. Ein Besuch der deutschen evangelischen Gemeinde in Istanbul am Ende der Reise war leider aus Zeitgründen nicht mehr möglich.

Die Stadt Myra, wo Nikolaus im 4. Jahrhundert Bischof war, war ein weiteres Reiseziel; die Reste der Nikolauskirche konnten besichtigt werden. Als Freizeitprogramm bestand die Möglichkeit zu einem Bad im warmen Mittelmeer. Eine lange und eindrückliche Busfahrt durch das Taurusgebiet führte die Gruppe nach Pamukkale, dem antiken Hierapolis. Auf der Fahrt wurde eine Teppichknüpfabrik besichtigt. Diese Teppichknüpfabrik ist als Genossenschaft organisiert und bietet jungen Frauen aus der Umgebung die Möglichkeit, das Teppichknüpfen zu lernen. Sie erhalten so eine berufliche Perspektive.

Aphrodisias, Didyma und Milet waren weitere Reiseziele. Im antiken Theater von Milet las Pfarrer Maier bei Sonnenuntergang die Abschiedsrede von Paulus an die Ältesten von Ephesus vor, was für viele Teilnehmende ein sehr bewegender Moment war. Ein großer Höhepunkt der Reise war der Besuch der Ausgrabungsstätten in Ephesus. In einer dreistündigen Führung erschloss der Reiseleiter die antike Ausgrabungsstätte den Teilnehmenden. Pfarrer Maier und Pastoralreferentin Martina Gaß erläuterten die theologische Bedeutung, die der Ort Ephesus als Konzilsort des 3. Ökumenischen Konzils im Jahre 431 n. Chr. hatte. Dort bezeichneten die Konzilsväter Maria, die Mutter Jesu, als Gottesgebärende. Nach der orthodoxen Tradition ist Maria zudem in Ephesus gestorben, daher wurde das sich in Ephesus befindende Sterbehäus der Maria nach orthodoxer Tradition besucht. In Ephesus stand außerdem noch der Besuch einer Moschee auf dem Programm, der dortige Imam erklärte der Gruppe den Gebetsruf und die unterschiedlichen Gesten und Körperhaltungen beim Gebet.

Von Ephesus ging es dann über Izmir mit dem Flugzeug nach Istanbul. Der Topkapi-Palast mit den Schätzen der Sultane, Hagia Sophia, das Hippodrom und die blaue Moschee standen auf dem Besuchsprogramm. Beeindruckend war vor allem die Hagia Sophia mit ihren Ornamenten. Ein letzter Höhepunkt der Reise war dann am Abschlusstag der Besuch des Choraklosters mit seinen wunderbaren Mosaiken. Hochinteressant war die Art und Weise, wie der türkische Reiseführer die Mosaiken, die das Leben darstellten, den Teilnehmenden erschloss und so manchen neuen Impuls zum theologischen Nach- und Weiterdenken gab. Auch während der Reise wurden während der Busfahrten durch Pastoralreferentin Gaß und Pfarrer Maier immer wieder geistliche Impulse gesetzt. Die theologische Bedeutung des Paulus damals und heute wurde den Teilnehmenden näher gebracht, ebenso wurde kräftig miteinander gesungen, leider nur im Bus und nicht an den Ausgrabungsstätten, denn religiöse Äußerungen und

Riten sind aufgrund des laizistischen Systems in der Türkei weder Muslimen noch Christen dort erlaubt. Mit vielen Eindrücken von der antiken Türkei und der heutigen Türkei, die immer wieder auch durch den türkischen Reiseführer eine interessante Aktualisierung bekamen, kehrten die Teilnehmenden wieder wohlbehalten und dankbar für das Erlebte und die erfahrene Gemeinschaft nach Brühl zurück.



### Evangelische Kirchengemeinde Brühl

Ev. Pfarramt Brühl, Kirchenstr. 1, Telefon 71232, Fax Nr. 780421  
Ev. Pfarramt Rohrhof, Hockenheimer Str. 3, Telefon 72618, Fax Nr. 71690  
Ev. Gemeindezentrum, Hockenheimer Str. 3, Telefon 9479619  
[www.evkirche-bruehl-baden.de](http://www.evkirche-bruehl-baden.de)



Samstag, 10.11.

10.00 Uhr ökumenischer Kinderbibeltag im Gemeindezentrum

Sonntag, 11.11. Kirchenwahlsonntag

10.00 Uhr Gottesdienst mit Abendmahl im Gemeindezentrum zusammen mit den Konfirmanden (Maier)  
10.00 Uhr Gottesdienst in der Kirche mit dem Sängerbund (Ackermann)

Montag, 12.11.

16.30 Uhr Jungschar "Arche Noah" in den Jugendräumen des Kindergartens Heiligenhag  
Kindergruppe 3- bis 6-Jährige  
Jungschar 6- bis 8-Jährige  
20.00 Uhr Kirchenchorprobe im Gemeindezentrum

Dienstag, 13.11.

16.30 Uhr Jungschar "Arche Noah", 9- bis 13-Jährige, in den Jugendräumen des Gemeindezentrums  
19.30 Uhr Jugendkreis JBK in den Jugendräumen des Gemeindezentrums  
19.30 Uhr Kirchengemeinderatssitzung im Gemeindezentrum

Mittwoch, 14.11.

10.00 Uhr ökum. Gottesdienst in der Seniorenresidenz Pro Seniore (Sauer)  
10.45 Uhr ökum. Gottesdienst im Seniorenzentrum B&O (Maier)  
14.00 Uhr Altentreff im Gemeindezentrum  
15.00 Uhr Konfirmandenunterricht im Gemeindezentrum  
16.30 Uhr Konfirmandenunterricht im Gemeindezentrum  
17.30 Uhr Nachbarschaftshilfe: Ausgabe der Weihnachtspräsente für unsere Kunden an die Mitarbeitenden  
18.00 Uhr Nachbarschaftshilfe: "Dankeschön-Buffer" für die Mitarbeitenden der NBH im Gemeindezentrum  
19.00 Uhr Wochenandacht in der Kirche (Maier): Lied 361  
20.00 Uhr InTakt (Singkreis) im Gemeindezentrum

Donnerstag, 15.11.

15.00 Uhr Mutter-Kind-Kreis "Krabbelmäuse" im Gemeindezentrum  
20.00 Uhr Bläserkreis im Gemeindezentrum

Freitag, 16.11.

10.00 Uhr Spiel- und Singkreis für 0- bis 3-Jährige im Gemeindezentrum

- 16.00 Uhr "Die Kirchenmäuse" für 4- bis 6-Jährige in den Jugendräumen des KiGa Heiligenhag  
 17.00 Uhr Jungschar für 7- bis 12-Jährige in den Jugendräumen des KiGa Heiligenhag  
 18.45 Uhr Treffpunkt für 12- bis 14-Jährige in den Jugendräumen des KiGa Heiligenhag

Sonntag, 18.11.

- 10.00 Uhr Gottesdienst im Gemeindezentrum (Borrmann)  
 14.00 Uhr Sonntagskaffee im Gemeindezentrum

#### Kleines Gemeindefest im Rahmen der Kirchengemeinderatswahlen in der Ev. Kirchengemeinde Brühl

Am kommenden Sonntag, 11. November 2007, ist der Hauptwahltag im Rahmen der Kirchengemeinderatswahlen. 13 Frauen und sieben Männer haben sich für die Wahl zur Verfügung gestellt, 16 werden gewählt werden.

Für den Kirchengemeinderat kandidieren:

Gabriele Alscher, Michael Anselm, Dr. med Werner Augsburger-Müller, Peter Bauer, Renate Blaser, Marga Char, Björn Flier, Ursula Geschwill, Jeanette Huber, Simone Kaiser, Dorothee Krieger, Peter Laucks, Christian Mildenerger, Christa Muellerpöths, Gisela Neef, Christine Rentsch-Böhme, Doris Scheuler, Gudrun Schurk, Hermann Spengler, Claudia Stauffer

Die Wahlzeiten am kommenden Sonntag sind wie folgt:

#### Sonntag, 11.11., 9.30-12.00 Uhr:

Evangelisches Pfarramt Brühl, Kirchenstraße 1, Besprechungszimmer

#### Sonntag, 11.11., 9.30-16.30 Uhr:

Evangelisches Gemeindezentrum, Hockenheimer Straße 3

Der Wahltag wird mit einem kleinen Gemeindefest verbunden.

Der **Gottesdienst um 10.00 Uhr im Gemeindezentrum** wird von den Konfirmandinnen und Konfirmanden mitgestaltet werden. Nach dem Gottesdienst gibt es ein kleines Mittagessen im Gemeindezentrum, der Erlös ist für die Konfirmandenfreizeit bestimmt - vielleicht findet sich noch ein **Sponsor, der das Mittagsgesellschaft sponsert**, so dass der Erlös noch größer wird.

Ab dem **frühen Nachmittag** wird dann durch die **Kindergärten ein Café** angeboten. Auch ein kleines Programm haben die Kindergärten erarbeitet, mit dem sie die Gäste unterhalten wollen: Martins-Lieder werden gesungen, ein Martinsspiel wird aufgeführt. Ab 16.30 Uhr findet ein Laternenumzug im Steffi-Graf-Park statt. Der Erlös aus Kaffee und Kuchen ist für die Kindergartenarbeit bestimmt.

Der **Gottesdienst um 10.00 Uhr in der Kirche in Brühl** wird von **Pfarrer i.R. Oskar Ackermann** gehalten. Dieser Gottesdienst wird musikalisch vom **Sängerbund** mitgestaltet.

Sie sehen: Sie können am **11. November Gottesdienstbesuch, Mittagessen und/oder Kaffee sowie "Wählen gehen"** auf gute Art und Weise miteinander verbinden.

Nach dem Schließen der Wahllokale wird ab 16.30 Uhr durch den Gemeindevwahlausschuss das Wahlergebnis ermittelt. Der Gemeindevwahlausschuss hofft, dass zwischen 18.00 und 19.00 Uhr das Ergebnis der Wahl im Gemeindezentrum bekannt gegeben werden kann.

#### Kleidersammlung für Bethel

Auch in diesem Jahr findet wieder die Kleidersammlung für Bethel in der Zeit vom 14. bis 16.11. statt. Abgabestellen für die Kleidersäcke sind:

Ev. Pfarramt Brühl, Garage hinter dem Pfarrhaus, Kirchenstr. 1

ev. Gemeindezentrum, Hockenheimer Str. 3, Gruppenraum 3

Die Abgabezeiten sind jeweils von 10.00 bis 16.00 Uhr.

Kleidersäcke sind im Gemeindezentrum, in der Kirche und im Pfarrbüro erhältlich.

#### Neuer Kirchenwein wird verkauft

Seit dem Gemeindefest gibt es den neuen Kirchenwein zu kaufen, der vielen Besuchern des Gemeindefestes wunderbar schmeckte. Acht unterschiedliche Weine werden zum Verkauf angeboten, der Erlös ist für die Renovierung der Brühler Kirche bestimmt.

Folgende Weine sind in unserem Angebot:

Rotweine:

2006er Acolon, 2006er Spätburgunder trocken, 2006er Spätburgunder Spätlese, 2005er Cuvée Ursus

Weißweine:

2006er Riesling Kabinett, 2005er Gewürztraminer Kabinett, 2006er Chardonnay Kabinett

Ebenso wird ein Ursecco als Schaumwein angeboten.

Sie können die Weine jederzeit über das **Pfarramt in Brühl** zu den Öffnungszeiten (Mo.-Do., 9.00-12.00 Uhr und freitags, 8.30-10.00 Uhr) oder über das **Pfarramt Rohrhof** (Tel. 06202/72618) beziehen. Gerne liefern wir Ihnen auch den Wein nach Hause.

	<b>Nachbarschaftshilfe</b> Einrichtung der ev. und kath. Kirchengemeinden Brühl <b>Tel.: 78 02 21</b> Einsatzleitungsteam: Anselm/Bachert/Kieber-Weiblen	
---	---	---

#### Landeskirchliche Gemeinschaft Brühl

Kontakt: [www.lkg-bruehl.de](http://www.lkg-bruehl.de)

Sonntag, 11. November

18.30 Uhr Gemeinschaftsgottesdienst im ev. Gemeindezentrum

Montag, 12. November

19.30 Uhr "Das Wohnzimmer" für junge Erwachsene  
Reden über Gott und die Welt

Dienstag, 13. November

19.30 Uhr JBK Jugendbibelkreis (ab 15 Jahren)  
ev. Gemeindezentrum, Jugendraum

Donnerstag, 15. November

20.00 Uhr Bibelgesprächskreis  
Nehemia 12

Sonntag, 18. November

18.30 Uhr Gemeinschaftsgottesdienst im ev. Gemeindezentrum

#### all-in

... das monatliche Jugendevent für Jugendliche ab 13 Jahren. Mit Spaß an der Freude!

Wenn du dich angesprochen fühlst komm vorbei, schau's dir an, erlebe es selbst.

Wann? Samstag, 10. November 2007, 18.00 Uhr

Treffpunkt: Ev. Gemeindezentrum

(bitte seid pünktlich)

Infos: [www.lkg-bruehl.de](http://www.lkg-bruehl.de), Tel. 06202/947086

Veranstalter: Ev. Kirche und Landeskirchliche Gemeinschaft Brühl & Rohrhof

#### Hinweis - Terminänderung!

Das Weihnachtskonzert des evangelischen Bläserkreises in der katholischen Schutzengelkirche in Brühl findet statt am **23. Dezember 2007, 17.00 Uhr**.

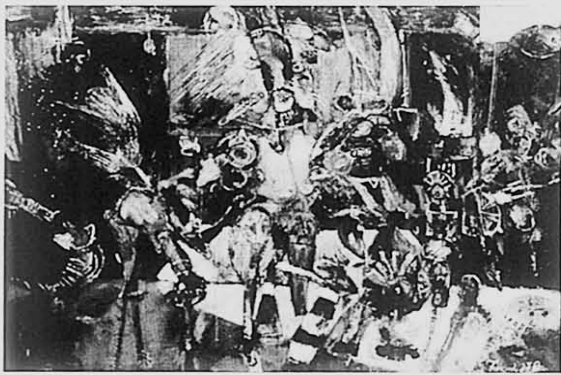
# BROT für die Welt!

## Kulturelles



# Neue Ausstellung in der Villa Meixner

## Fernando d'F. Pereira



"Os pinga-amor"  
Osso sobre Plexiglas  
138 x 104 cm

**Fernando d'F. Pereira**

wurde 1935 in Lissabon geboren. Er gehört der "Lisboa I" an, einer Gruppe portugiesischer Künstler, die in Lissabon studiert haben. In Portugal zählt er zu den wichtigsten zeitgenössischen Künstlern dieses Landes. Heute lebt und arbeitet er wieder in Portugal, wobei in der Vergangenheit auch Aufenthalte in Paris, Salzburg und längere Zeit in Mannheim seinen künstlerischen Werdegang beeinflusst haben. Seit über 40 Jahren findet Fernando d'F. Pereira durch viele Einzel- und Gruppenausstellungen große Anerkennung und einen stetig wachsenden Anhängerstamm seiner Kunstrichtung.

Der Portugiese malt mit Nitro-, Öl- und Wasserfarben auf die mit 300-Korn-Schmiegelpapier angeraute Rückseite von Plexiglasscheiben. Damit verleiht er den Bildern den Effekt einer Dreidimensionalität.

Malerei

### Ausstellungseröffnung:

16. November 2007  
um 19.00 Uhr

#### **BEGRÜßUNG**

Dr. Ralf Göck

#### **EINFÜHRENDE WORTE**

Reinhold Neskudla

#### **MUSIKALISCHE GESTALTUNG**

Jugendmusikschule Brühl

#### **DAUER DER AUSSTELLUNG**

16. NOVEMBER - 09. DEZEMBER 2007



#### **Öffnungszeiten:**

Samstags 14.30-17.00 Uhr  
Sonntags/Feiertags 14.00-17.30 Uhr u.n.V.

Parkmöglichkeiten auf dem nahegelegenen Messplatz  
**Die Bevölkerung von Brühl und Rohrhof ist herzlich eingeladen**

**KULTUR  
VORSCHAU**

**Di., 15. Jan. 2008, 20.00 Uhr, Villa Meixner**

**Arnim Töpel**  
mit seinem neuen Programm  
**„Mach doch de Babbe net struwelisch“**



Foto: Axel Ratsch, Erlangen

Seit 1999 steht er beruflich auf der Bühne, hat als Kabarettist und Musiker zwischen Nordsee und Alpen schon mehr als 1500 Auftritte absolviert. Schon sein Debütprogramm „Sex ist

keine Lösung“ hat ihm Auszeichnungen eingebracht („für musikalische Klasse und sprachliche Eleganz“), die folgenden haben seinen Ruf als „Ausnahme-Erscheinung“, als „Blues-Denker“ und „Philosoph unter den Kabarettisten“ gefestigt.

**Eintritt:**  
13,- €, AK + 2,- €

**Das Konzert High Light!**

**Sa., 29. Dez. 2007, 19.00 Uhr,  
Schutzengelkirche Brühl**

**Don Kosaken Chor Wanja Hlibka**

**„Festliches Weihnachtskonzert“**



**Eintritt:**  
14,- €, AK + 2,- €

**Hemshofschachtel  
wieder in Brühl!**

**Fr., 22. Feb. 2008, 20.00 Uhr, Festhalle**

**Theater Hemshofschachtel**  
**„Heiße Bräute machen Beute“**  
Mundartkomödie von Rolf Salomon

Freuen Sie sich auf das heißeste Gangstergespann vom Hemshof.

**Eintritt:**  
8,- bis 15,- €, AK + 2,- €  
(Einzelplatznummerierung)

**Do., 14. Feb. 2008, 20.00 Uhr, Festhalle**

**David Leukert**  
mit seinem aktuellen Programm  
**„Männer und Kinder zuerst!“**

In Druckerzeugnissen ist über David Leukert zu lesen: „Begnadeter Kabarettist (Die Welt), „Leukert – ein Hit!“ (Berliner Morgenpost), „Er hat in einem Programm mehr Ideen als Politiker ein ganzes Leben lang“ (Stuttgarter Zeitung).



Im Fernsehen bereichert er den „Quatsch Comedy Club“ (Pro 7), Raabs „TV Total“ (Pro 7), „Nightwash“ (WDR) oder „Ottis Schlachthof“ (BR). Doch nichts ist lebensnäher als live, oder, um es mit den Worten eines Zuschauers zu sagen: „Da müssen sie mal hin! Hinterher fühlen sie sich definitiv besser.“

**Eintritt:**  
10,- bis 14,- €, AK + 2,- €  
(Einzelplatznummerierung)

**Di., 26. Feb. 2008, 20.00 Uhr, Villa Meixner**

**Madeleine Sauveur**  
**„Sternstundenhotel“**  
Von Zimmernummern und Schlüsselerlebnissen



Mit entwaffnendem Wortwitz und Sinn für wunderbaren Hintersinn bringt Madeleine Sauveur, Kabarettistin und Chansonette mit umwerfendem Charme und großer stimmlicher Bandbreite, ihr 10. Programm, also ihr Jubiläumsprogramm auf die Bühne. Clemens am Piano begleitet Virtuosen Maria Kitschen, über den die Presse sternhagelvoll des Lobes ist.

**Eintritt:**  
13,- €, AK + 2,- €

**Fr., 6. März 2008, 20.00 Uhr, Festhalle**

**Spitz & Stumpf**  
mit ihrem neuen Programm  
**„Laabsammler im Park“**

**Eintritt:**  
7,- bis 13,- €, AK + 2,- €  
(Einzelplatznummerierung)

**Vorverkauf:**

Bücherinsel, ☎ 7 77 13  
Rathauspforte, ☎ 20 03-0

## Letzte Gelegenheit zum Besuch der Ausstellung in der Villa Meixner

**bis 11. November 2007**

**RUDI BAERWIND**

**„VON SEINER BESTEN SEITE“**

*Malerei*

**Öffnungszeiten:**  
Sa. 14.30 – 17.00 Uhr  
So. 14.00 – 17.30 Uhr  
und nach Vereinbarung



**Informationen:**  
Lothar Ertl, Tel. 06202/2003-21

**Villa Meixner · Schwetzing Str. 24 · 68782 Brühl**

**Di., 4. Dez. 2007, 20.00 Uhr, Villa Meixner**

**WEIHNACHTEN MIT PAUL TREMMEL**

**„CHRISCHKINNELS- UN  
BELZENICKELSG'SCHICHTE“**

Man muss ihn gehört haben, den Plauderer, wenn er erzählt wie es war: Sellemols – wie de Auguscht in Rom Kaiser war. Die Weihnachtsgeschichte auf Pfälzisch. Wie'se noch em Evangelischt Lucas, for üwwer zweedausend Jahr bassiert is.



Doch auch die Tücken beim Christbaumschmücken, jenem Christbaum, den man billig im Wald geholt hat und dabei doch einige Schrammen im Auto mit nach Hause brachte. Da kann man so richtig Lachen. Schadenfreude ist halt immer noch die reinste Freude.

Erleben Sie, wie ein Geschenk aus frommen Hause, den Gang zur Christmette verdirbt. Es sind nur Alltäglichkeiten, aber treffend in Endreimform angeboten, wie es nur ganz wenige können.

**Eintritt:**  
13,-- €, AK + 2,-- €

## Zusatzveranstaltungen

**Aufgrund der großen Nachfrage für die Veranstaltungen im November finden im Frühjahr 2008 Zusatzveranstaltungen statt.**

Dienstag, 29. April 2008, 20.00 Uhr,  
Freitag, 2. Mai 2008, 20.00 Uhr,  
Festhalle

**BÜLENT CEYLAN**

mit seinem neuen Live-Programm

**„KEBABEL NET“**

Es gibt noch Karten zu 10,- € und 12,- € in der Bücherinsel, Tel. 7 77 13 und an der Rathauspforte, Tel. 20 03-0

## Vereine



### Jahrgang 1940

Wir treffen uns am Dienstag, 20. November 2007, ab 14.30 Uhr im Gasthaus "Zur Traube" (Nebenzimmer) zur Besprechung der nächsten Vorhaben im Jahre 2008, danach gemütliches Beisammensein.  
G.B.

### Stammtisch Ratsmitglieder a.D. "Edelzwicker"

Die Edelzwicker treffen sich wieder am Montag, 19.11., um 19.30 Uhr im "Brühler Hof" zu ihrem traditionellen **Martinsgansessen**. Zwecks Planung bitte bis spätestens 14.11. Bescheid geben, wer am Gansessen teilnehmen möchte. Natürlich kann man auch à la carte essen oder einfach so vorbeischaun. Info bzw. Bestellungen aufgeben unter Tel. 73431 (Ursel Hammerschmitt) oder Tel. 74718 (Herbert Semsch).

### VdK-Ortsverband Brühl

**VdK**

Am Volkstrauertag gedenkt die Gemeinde ihrer Toten und Vermissten der zwei Weltkriege. Die VdK-Mitglieder treffen sich zu dieser Feierstunde am Sonntag, 18. November, um 11.30 Uhr auf dem Friedhof Brühl.  
AK

### Hausfrauenverein Brühl-Rohrhof e.V.

*H*

Am Donnerstag, 22.11.2007, steht eine Tagesfahrt auf dem Programm. Ziel der Fahrt ist die Firma Betz in Hohenstein-Odenwaldstetten. Abfahrt um 8.00 Uhr am Rathaus, wenige Minuten später an den bekannten Haltestellen Nibelungenstraße und Siedlung. Anmeldungen sind umgehend erwünscht bei I. Wagner-Siebecker, Tel. 72245.

### Katholische Frauengemeinschaft Rohrhof



#### Grünzeug

Für unseren Adventsmarkt benötigen wir noch "Grünes". Wer kann uns mit Zweigen von Thuja, Tannen oder Ähnlichem, die **nicht nadeln**, helfen. Setzen Sie sich bitte mit Frau Kuhn, Tel. 71570, in Verbindung. Danke. Zu diesem Markt, der am **Samstag, 24.11.2007**, von 13.00 bis 18.00 Uhr wie immer im Kindergarten St. Michael Rohrhof stattfindet, lädt die kfd Rohrhof herzlich ein.  
ms

### Brühler Bläserakademie - Musikverein



#### Bläser-AG der Bläserakademie mit großem Zulauf

Mit 29 Neuanmeldungen startet die Bläser-AG der Brühler Bläserakademie und der Kooperationsschulen erfolgreich ins kommende Schuljahr. Es sind aber Kinder aus allen Schulen willkommen. Erstmals werden neben dem Brühler Blech auch das Brühler Holz und das Brühler Schlagwerk angeboten. Damit können auf ein Jahr begrenzt zum Preis von 20,- €/Monat erstmals alle Instrumente eines modernen Blasorchesters unter professioneller Anleitung erlernt werden. Sponsoren er-

**RIK** Programm im RIK Brühl  
Brühl Regionaler- Informations- Kanal

#### Demnächst zu sehen:

Hubertusmesse in der Schutzengelkirche  
Jugendfeuerwehrübung

#### Sport :

Vfl Oldenburg vs TSG Ketsch  
FV Brühl vs SG Wiesenbach

#### Rückblick unter anderem:

Jubiläum d. Michaeliskirche Brühl-Rohrhof  
Sponsorenlauf d. Gaußgymn. Hockenheim  
Gewinner des BDS-Wettbewerbs

**RIK Brühl:** TV Medienservice J. Lux

Friedrich-Ebertstr.17 68782 Brühl

Zu empfangen über das digitale KabelnetzBW

Red. 06202 / 4095220 e-mail: redaktion@rik-bruehl.de

Internet : [www.rik-bruehl.de](http://www.rik-bruehl.de)

möglichen diesen günstigen Preis. Das Leihinstrument ist inklusive und die Teilnahme in den ersten vier Wochen unverbindlich.

Vorläufige Unterrichtszeiten in den Klassenräumen der Schilferschule (Ormessonstraße):  
Trompete, Euphonium/Posaune:  
Dienstag, 17.30 Uhr, Zi. 13 und 14  
Horn: Freitag, 14.00 Uhr, Zi. 17  
Klarinette/Saxophon: Mi., 16.30 Uhr, Zi. 17  
Querflöte: Fr., 16.00 Uhr, Zi. 26  
Schlagzeug/Percussion: Do., 16.20 Uhr  
Treffpunkt im Vorraum des Pavillons  
Oboe, Fagott auf Anfrage  
Informationen für Kurzentschlossene bei Thomas Jandl, Tel. 06202/702824. Anmeldeunterlagen und Infos auch unter [www.bruehler-blaeserakademie.de](http://www.bruehler-blaeserakademie.de)



### TanzSportClub Kurpfalz e.V.

#### Bleiben Sie in Bewegung

mit unserem Disco-Fox-Workshop für Anfänger  
Dauer: 6 Abende für nur 60,- € pro Paar  
Beginn am Donnerstag, 08.11.2007, von 20.00 - 21.30 Uhr,  
im Saal des "Kronprinzen" in der Mozartstraße in Oftersheim  
Nähere Infos gerne unter Tel. 06202/26791



### Kollerkröten Brühl e.V.

#### Ehrenschatz

Am 11.11.2007 fällt der Stammtisch der Ehrenschatz aus. Der nächste und letzte Stammtischtreffen in diesem Jahr ist am 9. Dezember 2007 wieder ab 10.00 Uhr in der Gaststätte "Zum Entenjakob".

Die Ehrenschatz treffen sich zur Saisonöffnung am 11.11.2007 um 11.11 Uhr am Goggelbrunnen in Rohrhof. Die Vorstandschaft bittet um eine zahlreiche Beteiligung der Ehrenschatz. Die Frauen der Ehrenschatz sind natürlich auch zu dieser Saisonöffnung herzlich eingeladen.  
Ewald Franz

#### Kampagneeröffnung am Goggelbrunnen und Eröffnungsball

Die Vorbereitung für die Kampagne 2007/08 der Kollerkröten laufen auf Hochtouren. Am Sonntag, 11.11.2007, um 11.11 Uhr ist es wieder so weit, am Goggelbrunnen in Rohrhof wird die fünfte Jahreszeit begonnen. Alle Mitbürger und Mitbürgerinnen aus Brühl und Rohrhof sind herzlich dazu eingeladen.

#### Die Kollerkröten starten in die fünfte Jahreszeit

Hoch hergehen wird es am Samstag, den 17. November, ab 20.01 Uhr in der Brühler Festhalle, wenn der Karnevalverein Brühl in die Kampagne 2007/2008 startet. Zum Saisonöffnungsball sind alle Bürger aus Brühl und Rohrhof zu einem gemütlichen Abend bei einem Eintritt von 3,- € eingeladen. Auf der toll dekorierten Bühne werden wir die noch amtierende Kollerkröten-Prinzessin Tatjana I. vom Narrenadel Steindl verabschieden und die neue Prinzessin für die bevorstehende Kampagne begrüßen. Nach der Inthronisation wird den Gästen ein buntes Fastnachtprogramm geboten, das von den Tanzmariechen und Tanzpaaren, den Garden, den Kollernixen und der Clownsgruppe mit Tanz- und Show-Auftritten bestritten und vom KVB-Sitzungspräsidenten Uwe Steindl moderiert wird. Den musikalischen Part des Abends übernimmt Bernhard Banka.

Die "Kollerkröten-Familie" freut sich auf Ihr Kommen, um Ihnen viel Spaß und Humor an diesem unterhaltsamen Abend bieten zu können.  
S.G.

#### Aktivensitzung der Kollerkröten

am 13.11.2007 um 19.30 Uhr in der Kammer!

### CV "Die Rohrhöfer Göggel" e.V. Brühl



#### Kampagneeröffnung am 11.11 um 11.11 Uhr am Goggelbrunnen in Rohrhof

##### Neue Prinzessinnen werden der Bevölkerung vorgestellt

Endlich ist es wieder so weit und die 5. Jahreszeit beginnt. Die Rohrhöfer Göggel eröffnen zusammen mit den Brühler Kollerkröten die Fastnachtskampagne 2007/2008. Pünktlich am 11.11. um 11.11 Uhr werden am Goggelbrunnen in Rohrhof die ersten "Ahois" über die Gemarkung schallen. Hierzu ist die gesamte Bevölkerung herzlich eingeladen.

Zu diesem Anlass werden die Göggel auch ihre neue Regentinnen für diese Kampagne, die am 09.11. inthronisiert werden, der Bevölkerung vorstellen. Die Kinderprinzessin wie auch die "große" Prinzessin würden sich freuen, mit vielen Bürgern aus Brühl und Rohrhof in die Kampagne starten zu können.

#### Ordensfest mit Inthronisierung der Prinzessinnen

##### am Freitag, 09.11.2007, 20.11 Uhr, Vereinsheim SV Rohrhof

Traditionell am Freitag vor dem 11.11. starten die Rohrhöfer Göggel mit ihrem Ordensfest und der Inthronisierung der Prinzessinnen in die neue Kampagne. So auch in diesem Jahr. Die Garden sind perfekt vorbereitet, wovon sich das Präsidium, die Elferräte und die Eltern bereits am 28.10. bei der internen Gardeabnahme überzeugen konnten.

Auch die neuen Prinzessinnen sind bereits ganz nervös und können es kaum abwarten, endlich das Zepter der Rohrhofer Fastnacht zu übernehmen. Leider gibt es zu diesem Anlass aber auch zwei etwas traurige Gesichter. Die scheidenden Prinzessinnen Jenni I. aus dem Hause Fides und Kinderprinzessin Sarah II. von der Narrenzeit müssen ihre Regentschaft abgeben. Beide bleiben jedoch dem Verein erhalten. Jenni wechselt in den Damenelferrat und Sarah kehrt zurück in ihre Garde.

Zu den neuen Prinzessinnen wird heute nur noch so viel verraten: Beide stammen aus Ur-Fastnacht-Familien, die weit über die Brühl/Rohrhofer Grenzen bekannt sind und haben somit Humor und die Lust zum Feiern mit in die Wiege gelegt bekommen.

Wer mehr wissen möchte und die Prinzessinnen hautnah erleben will, ist herzlich eingeladen am 11.11., 11.11 Uhr, am Goggelbrunnen die Kampagne mitzueröffnen.  
Bernhard Motzenbäcker

### Country Club Brühl Buffalo's

**BUFFALO'S**  
Country-Club Brühl e.V.

#### Info an die Mitglieder der Buffalo's Howdy Buffalo's

**Freitag, den 9. November 2007 ab 19.00 Uhr**  
Clubabend auf der Buffalo-Ranch

#### Am Samstag, den 10. November

treffen sich die Fahnenräger, Tänzerinnen und Tänzer um 18.30 Uhr zur Probe für den Auftritt bei der SG Brühl auf der Buffalo-Ranch.

#### Vorankündigung:

Sonntag, den 18. November 2007, ab 15.00 Uhr  
Tanznachmittag in Dalunden/Frankreich  
montags: Linedance-Tanztraining und Workshops  
ab 19.15 Uhr für Erwachsene, Anfängertraining  
ab 20.15 Uhr für Erwachsene, Fortgeschrittene  
im "Sport-Center", Luftschiffing 6, in 68782 Brühl

#### Buffalo Bandits

montags von 18.00 - 19.00 Uhr  
freitags von 17.30 - 19.30 Uhr  
im "Sport-Center", Luftschiffing 6, in 68782 Brühl  
Gäste und Interessierte sind zu den Trainingsabenden im Sport-Center recht herzlich eingeladen.  
Keep it country and so long!



## Sportgemeinde Brühl

### Termine

**10.11. Festbankett 100 Jahre SG Brühl  
in der Festhalle, Beginn 20.00 Uhr,  
Einlass 18.00 Uhr**

### Abteilung Schützen

17.11. VM LP und KK-Gewehr 3 x 10  
18.11. 4. Ligawettkampf  
24.11. VM 60 Schuss liegend, 13.00 Uhr, und  
VM Unterhebelgewehr, 15.00 Uhr  
**24.11. kleiner Hubertusball Schützenabteilung  
20.00 Uhr im Schützenhaus**

### 2. Rundenkampfergebnisse Luftpistole

Die SG Brühl I war wettkampffrei.  
Die SG Brühl II in der Kreisklasse mit einem Gesamtergebnis  
von 1000 Ringe, hatte den SSV Altlußheim II mit 978 Ringen  
und die SG Schwetzingen II mit 1021 zum Gegner.

Einzelergebnisse	Hans-Jürgen Payer	343 Ringe
	Dirk Metz	339 Ringe
	Ursula Jettinger	318 Ringe
	Ersatz	Wolfgang Montag



## Turnverein Brühl 1912 e.V.

### Wandergruppe "Dicker Zeh"

#### Unterwegs in der Pfalz

Die Monatswanderung im Oktober begann auf dem Parkplatz  
Pfalzblick außerhalb von Ruppertsberg. 27 Teilnehmer wand-  
erten mit dem Wegzeichen weiß/rot eifrig los. Wald und Weg  
wechselten ihre Formen, bis die Wanderer das Forsthaus Ben-  
jental nach 1,5 Stunden erreichten. Nach der Stärkung  
marschierten sie weiter mit dem roten Dreieck, danach mit  
der Weintraube an Gimmeldingen und Königsbach vorbei  
zum Ausgangspunkt der Wanderung. Die TVler waren von  
der schönen Herbstwanderung begeistert. In fröhlicher  
Runde ließen sie den Tag im TV-Clubhaus ausklingen.  
Die nächste Wanderung findet am Sonntag, 18. November,  
statt.

U. Calero



### Abt. Handball

#### Handballvorschau

##### 10.11.2007

16.00 Uhr männl. B-Jugend, Sonderstaffel  
SG Brühl/Ketsch - SG Edingen/Friedrichsfeld  
17.15 Uhr männl. E-Jugend, Kreisstaffel 2  
TV Brühl - HG Oftersheim/Schwetzingen 1  
18.45 Uhr Kreisliga Männer  
TV Brühl - TSV Birkenau 1b  
19.00 Uhr männl. A-Jugend, Sonderstaffel 2  
SG Brühl/Ketsch - SG Edingen/Friedrichsfeld  
20.15 Uhr Kreisklasse C, Männer  
TV Brühl 1b - TSV Birkenau 1c

##### 11.11.2007

11.30 Uhr weibl. D-Jugend, Kreisstaffel 2  
TV Brühl - SG Edingen/Friedrichsfeld  
13.00 Uhr männl. D-Jugend, Sonderstaffel  
SG Brühl/Ketsch - SG Sandhofen 1  
14.00 Uhr weibl. C-Jugend, Sonderstaffel  
SG Brühl/Ketsch - HSG Hemsbach/Sulzbach

15.15 Uhr weibl. B-Jugend, Kreisstaffel  
TV Brühl - TV Edingen  
16.45 Uhr Kreisklasse B Frauen  
TV Brühl 1b - HG Oftersheim/Schwetzingen 1b  
18.30 Uhr Kreisliga Frauen  
TV Brühl - HG Oftersheim/Schwetzingen

### Jugendabteilung

#### Ballspielschule

Der TV Brühl bietet für Mädchen und Jungs der Jahrgänge  
2000 bis 2002 mittwochs von 14.00 bis 15.00 Uhr in der Jahn-  
halle eine Ballspielschule an. Wir freuen uns auf euer  
Kommen.

Sollten Sie noch Fragen haben, wenden Sie sich bitte an Vale-  
rie Büchner, Tel. 06202/72025.

### Abteilung Boule

#### Neue Trainingszeiten ab November 2007

Ab sofort besteht die Möglichkeit, jeden Samstag ab 13.00  
Uhr Boule zu spielen. Bouliinteressierte Männer, Frauen und  
Jugendliche sind zum Mitspielen herzlich eingeladen. Ge-  
spielt wird auf dem TV-Gelände, Wiesenplatz 2 in Brühl.

Info: J. Jurcicek, Tel. 06202/71937

E-Mail: jjurcicek@web.de



### TV Brühl 1912 e.V. Kameradschaftskreis

Am kommenden Dienstag, 13. November, trifft sich der Ka-  
meradschaftskreis um 17.00 Uhr im Nebenzimmer des TV-  
Clubhauses. Es werden Videos von der 850-Jahr-Feier in  
Brühl gezeigt.

Gäste sind willkommen.



## Fußballverein 1918 Brühl e.V.

### Fußball-Kreisklasse A:

#### FV Brühl II - Germania Friedrichsfeld

**3:1 (1:1)**

Aufgrund einer Leistungssteigerung in der 2. Halbzeit holte  
die Weber-Truppe gegen den Tabellenvorletzten der Fußball-  
Kreisklasse A einen verdienten "Dreier".

Bei nasskalter Witterung sahen die zahlreichen Zuschauer zu-  
nächst eine Friedrichsfelder Mannschaft, deren schlechten Ta-  
bellenstand nicht erkennbar war. Verdient ging dann auch die  
Germania in der 38. Minute in Führung, als Schäfer einen  
Freistoßabpraller aus kurzer Distanz abstaubte. Eine Ener-  
gieleistung brachte dann durch Tim Heene noch vor der Pause  
den Ausgleich, als er aus 22 Metern einfach mal draufhielt.  
Beim warmen Pausentee müssen wohl deutliche Worte gefal-  
len sein, denn den 2. Spielabschnitt dominierte die Brühler  
Mannschaft. Dennis Simon sorgte kurz nach Wiederanpiff  
für die Brühler Führung, die er dann nochmals in der 60.  
Minute zum 3:1 ausbaute. Friedrichsfeld kam nur durch Frei-  
stöße noch zu Möglichkeiten, die jedoch entweder von FVB-  
Keeper Andy Wagner entschärft wurden oder das Tor weit  
verfehlten. Mit diesem Heimsieg bleibt der FV Brühl weiter  
an der Spitze dran.

FH

### Vorschau

#### FV Brühl empfängt Wiesenbach

Nach dem spielfreien Wochenende steht für den FV Brühl  
jetzt wieder ein Heimspiel auf dem Programm. Am Sonntag  
um 14.30 Uhr gastiert der starke Tabellendritte der Fußball-  
Landesliga, SG Wiesenbach, zum Aufsteigerduell im Brühler  
Alfred-Körber-Stadion, und wird der Schäfer-Elf alles abver-  
langen.

Auch die zweite Mannschaft hat erneut Heimrecht, im Vor-  
spiel um 12.30 Uhr will die Mannschaft von Trainer Richard  
Weber gegen den SV Altlußheim ihren zweiten Tabellenplatz  
in der Fußball-Kreisklasse A verteidigen.

**Juniorenspiele am Samstag:**

C1-Jun., 14.15 Uhr FVB - SG Friedrichsfeld/Seckenheim 1  
 D2-Jun., 13.00 Uhr FVB - FV 08 Hockenheim 2  
 E1-Jun., 12.00 Uhr FVB - SG Oftersheim 1  
 A-Jun., 17.00 Uhr FC Astoria Walldorf 2 - FVB  
 B-Jun., 13.30 Uhr SG Waldhilsbach/Dilsb. - FVB  
 D1-Jun., 13.00 Uhr VfL Neckarau 2 - FVB  
 E2-Jun., 12.00 Uhr MFC 08 Lindenhof 2 - FVB  
 E3-Jun., 12.00 Uhr ASV Feudenheim 3 - FVB  
 vm

**3. Mannschaft**

Am vergangenen Donnerstag war man zu Gast in Edingen. Dies war ein Nachholspiel aus der Vorrunde. Das Spiel lief alles andere als rund. Zu viele Abspielfehler machten es dem Gegner einfach, in Ballbesitz zu kommen. Und wenn mal was in der Offensive klappte, fehlte das letzte Quäntchen Glück im Abschluss. Trotzdem gelang in der 1. Halbzeit der Führungstreffer für Brühl nicht unverdient. Nach dem Seitenwechsel wurde das Spiel auf Grund von einigen personellen Umstellungen etwas zerfahrener. Als Brühl Mitte der 2. Halbzeit dann aber auf 0:2 erhöhte, war das Spiel entschieden. Die Edinger Mannschaft konnte das Spiel nicht mehr drehen. Die Tore erzielten Daniel Fischer und Timo Fabian.

Sonntags war man zu Gast bei Badenia Hirschacker. Und wieder startete die Brühler Mannschaft schlecht und geriet nach 25 Minuten mit 2:0 in Rückstand. Mit einem Kraftakt und einer geschlossenen Mannschaftsleistung konnte man bis zur Halbzeit noch auf 2:2 ausgleichen. Dies wiederum schien die Mannschaft von Hirschacker etwas verunsichert zu haben, weil nun die Brühler mit mehr Druck und schönen Kombinationen aufs gegnerische Tor stürmten. Dies sollte sich auch auszahlen. Man konnte die zahlreichen Torchancen, welche noch in der 1. Halbzeit ungenutzt blieben, in sehenswerte Treffer umwandeln. Hirschacker blieb zwar immer mit seinen Kontern gefährlich, jedoch hatte sich die Brühler Hintermannschaft mittlerweile eingespielt und nichts mehr zugelassen. Das Spiel endete 2:5 für Brühl.

Die Tore erzielten: 2 x Timo Fabian, 2 x Daniel Fischer und 1 Treffer durch Andres Medina-Lopez.

Somit konnten in dieser Woche sechs Punkt verbucht werden. Am kommenden Sonntag, den 11.11.2007 ist die Brühler 3. Mannschaft spielfrei.

T.K.

**Sportverein Rohrhof 1921 e.V.****Gelungene Wochenendfreizeit in Mosbach/Neckarzel**

*Nach der Schnipseljagd waren wir alle wieder vereint*

Mit 30 Personen (25 Sportler/-innen und fünf Betreuer) machten wir uns am 19.10.2007 auf den Weg nach Mosbach/Neckarzel, um in der Jugendherberge "Mutschlers Mühle" eine Wochenendfreizeit zu verbringen. Gegen Abend erreichten wir die schön gelegene Jugendherberge. Nachdem die Kinder bzw. Jugendlichen auf die Zimmer verteilt waren, wurde das

gute und reichhaltige Abendessen eingenommen. Danach stand die Nachtwanderung auf dem Plan. Mit vielen Taschenlampen, Versteckspielen und Gejohle erkundeten wir die nähere Umgebung. Nach ca. 1,5 Std. und vom Wandern müde ließen sich einige auf ihrem Nachtlager nieder, andere wiederum strolchten durch die Zimmer und stellten einiges auf den Kopf.

Am nächsten Tag war um 7.15 Uhr Wecken und um 7.45 Uhr konnte man sich am Frühstücksbüfett bedienen. Unterdessen machten sich zwei Betreuer auf den Weg, um die Fährte für die Schnipseljagd zu legen. Nach Irreführung und mehrmaligem Verlaufen konnte die ausgesandte Gruppe eingefangen werden. Ausgehungert von der langen Jagd freuten wir uns alle auf das Mittagessen. Am Nachmittag wurden die Freizeiteinrichtungen der Jugendherberge rege genutzt. Es standen Tischtennis, Basketball, Volleyball, Freiluftschach und -mühle zur Verfügung. Nachdem man genug vom Austoben hatte, wurde um 18.00 Uhr das Abendessen eingenommen. Unserem Geburtstagskind Frau Susi Kohl wurde ein Präsent überreicht. Gegen 20.00 Uhr war Disco-Time angesagt. Wilde und moderne Tänze wechselten sich mit netten und schönen Spielen ab. Um ca. 22.00 Uhr ließen wir den gelungenen und fröhlichen Abend ausklingen.

Am Sonntag stand nach dem Frühstück ein in der Nähe gelegener großer Spielplatz auf dem Programm. Hier konnten sich nochmals alle nach Herzenslust vergnügen. Um 11.00 Uhr begann man mit dem Abziehen der Betten und dem Packen der Sporttaschen. Nach Einnahme der Mittagsmahlzeit wurden gegen 14.00 Uhr die ersten Kinder abgeholt. Als Fazit bleibt festzuhalten, dass dies eine schöne und gelungene Freizeit war. Bei Regina Knapp und Sabine Hertlein möchten wir uns für die Organisation recht herzlich bedanken, ebenso bei den Betreuern Susi Kohl, Marie Therese Payer, Sabine Hertlein, Dominic Scherer und Dietmar Litschka.

**Fußballvorschau:****SVR gastiert bei FC Germania Friedrichsfeld**

Eine heftige 0:4-Niederlage kassierten die Fußballer des SV Rohrhof am vergangenen Sonntag bei der TSG/Eintracht Plankstadt. Am kommenden Sonntag beim Tabellenvorletzten FC Germania Friedrichsfeld kann die Devise nur Wiedergutmachung heißen. In Anbetracht der vier Habenpunkte des Gastgebers wäre alles andere als ein Auswärtssieg der Knappschützlinge eine Enttäuschung. Spielbeginn ist um 14.30 Uhr. Die zweite Mannschaft des SVR gastiert um 12.30 Uhr beim Tabellenzweiten VfL Neckarau II und wird es schwer haben, einen zählbaren Erfolg zu landen. Die A-Junioren empfangen am Samstag um 14.00 Uhr den TSV Schönau I, während die B-Junioren um 16.40 Uhr bei der SG TSV Neckarau/Pfingstberg spielen. Bei SV Schriesheim II sind die C-Junioren um 14.15 Uhr zu Gast und die D-Junioren um 15.15 Uhr bei TSV Neckarau II.

T.K.

**Ergebnisse:**

Pokalspiel vom 01.11.2007

SV 98 Schwetzingen II - SV Rohrhof 3:2

**Verbandsrunde:**

TSG/Eintracht Plankstadt II - SV Rohrhof 4:0

VfL Hockenheim - SV Rohrhof II 2:2

**Kegelerverein 1974 Brühl e.V.****SKC 1982 Brühl gewinnt erneut mit allen Mannschaften****Kreisliga D gemischt****SKC 4 sichert sich Punkte**

Zu Hause konnte die Vierte endlich wieder auftrumpfen und gewann ihr Spiel souverän und mit alter Stärke. Endlich hat sich das Rackern gelohnt. Wir hoffen, wir sehen noch viele tolle Spiele dieser Mannschaft.

**SKC 1982 Brühl 4 - RW Ubstadt 3**

**1545:1440**

Es spielten: Walter Jehn 369 LP, Alexander Zirnstein 379 LP, Jessica Triebkorn 375 LP und Angelika Zirnstein 422 LP

**Kreisliga B2****SKC 3 holt verdienten Sieg**

Am Samstag spielte die Dritte gegen KSC Weiher. In diesem Spiel konnte sie sich die nächsten Punkte sichern, nachdem sie die letzten beiden Spiele so knapp verlor. Dafür war es hier ein umso mehr verdienter Sieg. Weiter so.

**SKC 1982 Brühl 3 - KSC Weiher 4 2491:2437**

Es spielten: Markus Rempp 394 LP, Sascha Schiller 419 LP, Markus Beier 435 LP, Alexander Kordes 401 LP, Uwe Böhm 442 LP und Pietro Palazzo 400 LP

**Kreisliga A1****SKC 2 bleibt Spitzenreiter**

Am Wochenende ging es in diesem wichtigen Spiel gegen den Tabellenzweiten Hockenheim. Hier konnten die Fans ein spannendes Spiel im Sportcenter erleben. Am Ende reichte es dann aber aus, um die Punkte zu sichern. Somit steht Brühl mit 12:0 Punkten auf dem Platz an der Sonne. Und zwar mit 6 Punkten Abstand auf den zweiten. So kann es weitergehen. Somit hat man jetzt ein dickes Polster, das einen psychologischen Vorteil verschafft. Nun kann man die nächsten Spiele etwas lockerer aufspielen. Aber vorbei ist die Saison noch lange nicht.

**SKC 1982 Brühl 2 - KSC Hockenheim 3 2616:2567**

Es spielten: Helmut Liebscher 429 LP, Pantaleo Palazzo 445 LP, Manfred Lorenz 416 LP, Marco Mergenthaler 459 LP, Mathias Mückenmüller 436 LP und Gerd Kaasikas 431 LP

**Landesliga 2****Wilde Jungs bezwingen Viernheim**

In einem ebenfalls spannenden Spiel der ersten Mannschaft konnten die Brühler ihr Können unter Beweis stellen. Kopf an Kopf kämpfte man sich durch das Spiel, bis erst kurz vor Ende das Schlusstrio den Sack zumachte und weiterhin ungeschlagen auf Platz eins der Tabelle steht. So spannende Spiele sieht man gern in Brühl. Und so langsam traut sich auch schon der ein oder andere, von mehr als Klassenerhalt zu sprechen. Doch die Saison ist noch lang. Da kann noch viel passieren. Doch das die Mannschaft ungeschlagen auf Platz eins steht ist schon jetzt wieder in die Geschichte eingegangen. Das gab's noch nie. Dasselbe bei der Zweiten. Jedoch keine Zeit zum Ausruhen. Denn das nächste Topspiel steht schon an. Sollte dies gewonnen werden, sind erstmal die dicken Brocken beiseite geräumt.

**SKC 1982 Brühl 1 - KC 25 Viernheim 2 5515:5467**

Es spielten: Markus Zirnstein 899 LP, Jürgen Priester 894 LP, Sebastian Rupp 912 LP, Sebastian Böttcher 945 LP, Daniel Zirnstein 924 LP und Oliver Jehn 941 LP

**Vorschau: 7. Spieltag****Samstag, 10.11.2007**

SG BW/15 RW Mörlenbach/Weinheim - SKC 1

Spielbeginn 16.00 Uhr

Stolzer Kranz Walldorf 4 - SKC 2

Spielbeginn 11.30 Uhr

KC 06/BW Ketsch 4 - SKC 3

Spielbeginn 17.30 Uhr

**Sonntag, 11.11.2007**

SV Wiesental 2 - SKC 4

Spielbeginn 13.30 Uhr

**Trainingszeiten:**

Jugend: Freitag, 15.30 - 17.00 Uhr

Herren: Dienstag und Freitag, 17.00 - 20.00 Uhr

O.J.

**Wassersportverein Brühl 1933 e.V.**

Am Freitag, 09.11.2007, um 19.00 Uhr findet das Freundschaftstreffen KC Rheinau/WSV Brühl beim KC Rheinau statt.

Interessenten tragen sich bitte in die beim WSV Brühl ausliegende Teilnehmerliste ein.

**Abpaddeln 2007**

Nachdem der Start der Saison Anfang April dieses Jahres mit dem Anpaddeln auf dem Rhein eröffnet wurde, beendete der Wassersportverein Brühl 1933 e.V. die offizielle Paddelsaison Mitte Oktober mit dem Abpaddeln auf dem Neckar. Wie schon beim Anpaddeln war der Himmel blau und die Sonne strahlte mit den begeisterten Kanuten um die Wette. Da kommt der leise Verdacht auf, dass Petrus möglicherweise auch ein Paddler ist.

In Hirschhorn, einem mittelalterlichen Städtchen, das wegen seiner Schönheit den Namen "Perle des Neckartals" trägt, wurden unterhalb der um 1200 erbauten, sehr gut erhaltenen Burg neun Boote zu Wasser gelassen.

Neben den sieben Kajaks waren auch zwei Mannschaftskanadier dabei, in denen sieben Paddler Platz haben. Insgesamt gingen 22 Kanuten an den Start, um die 14 Kilometer lange Strecke bis nach Neckargemünd zu paddeln. Einer der Kanadier war mit der Paddeljugend des WSV Brühl besetzt, in dem zweiten Kanadier saßen die etwas älteren Vereinsmitglieder. Trotz ihrer zum Teil noch sehr jungen Jahren paddelten die Jungpaddler mit ihrem Jugendwart als Steuermann, den restlichen Vereinskollegen davon und wurde erst wieder gesehen, als sie ihr Boot an der Schleuse von Neckarsteinach mit Hilfe einer Bootsschleppe vom Oberwasser in das Unterwasser umsetzten.

Die erfahrenen älteren Paddler, die die Ruhe und das schöne Wetter auf dem träge dahinfließenden Neckar und den Anblick des im bunten Herbstlaub strahlenden Neckartals genossen, ließen sich von dem freundlichen Schleusenwärter an der Neckarsteinacher Schleuse vom Ober- in das Unterwasser schleusen. Zur wohlverdienten Mittagspause kehrten die Brühler Kanuten in den Schwanengarten ein, einen wunderschönen Biergarten an der Neckarpromenade von Neckarsteinach. Danach paddelte die kleine, bunte Armada bis zum Ausstiegspunkt in Neckargemünd, wo dann die Boote wieder auf die Autos und den Bootsanhänger verladen wurden.

Nach der Rückkehr ins Vereinsheim in Brühl wurde die Paddelsaison, wie viele anderen Fahrten während des Jahres, mit dem obligatorischen Nachmittagskaffe und zu späterer Stunde mit einem gemeinsamen Abendessen beendet.

**Angelsportverein Brühl 1965 e.V.****Winterangeln**

Das diesjährige Winterangeln fand am vergangenen Sonntag am Grieshaber-Baggersee auf der Kollerinsel statt. 20 Petrijünger konnte Sportwart Uwe Stolpmann an diesem Morgen begrüßen, und so machte man sich nach der Verlosung der Startplätze auf einen kurzen Fußmarsch zu den Angelplätzen, um dort drei Stunden lang dem Schuppenwild nachzustellen. Erfreulicherweise waren in diesem Jahr nur sechs Angler ohne Fang, und so ging es nach dem Fischen zum Vereinsheim, wo Marion Stolpmann und Stefan Schäfer schon mit einer deftigen Gulaschsuppe auf die ausgefahrenen Angler warteten. Auf die Preise in Form von Puten, Gänsen, Hasen und Enten konnten sich die zehn Erstplatzierten freuen, unter ihnen auf Platz 1 Fischerkönig Uwe Stolpmann, gefolgt von Sven Stricker und Adolf List.

**2. Mitgliederversammlung**

Am Sonntag, den 18.11. findet um 9.30 Uhr die 2. Mitgliederversammlung in der Vereinsgaststätte "Zum Entenjakob" statt. Auf der Tagesordnung stehen unter anderem die Berichte der Vorstandschaft, Winterfeier und die Angelkartenbestellung für 2007.

**Winterfeier in der Festhalle**

Der Höhepunkt des Vereinsjahres ist die Winterfeier, die am 01.12. in der Festhalle stattfindet. Die Saaleröffnung ist um 19.00 Uhr, das Programm mit Ehrung der Vereinsmeister und verdienter Mitglieder beginnt ab 20.00 Uhr. Zur Winterfeier sind alle Mitglieder und Freunde der "65er" recht herzlich eingeladen.

J.R.



## Kanarienzucht- und Vogelschutzverein Brühl und Rohrhof

### Große Vogelschau in Brühl

Der Kanarienzucht- und Vogelschutzverein Brühl und Rohrhof veranstaltet am 10./11. November wieder seine alljährliche Vogelausstellung.

#### Öffnungszeiten:

am Samstag, 10. November, von 12.00 bis 18.00 Uhr

am Sonntag, 11. November, von 10.00 bis 17.00 Uhr

Veranstaltungsort: unter der Sporthalle der Schillerschule  
Gezeigt werden verschiedene Sittiche, Kanarienvögel, Exoten u.v.m. Wie immer gibt es eine reichhaltige Tombola, ein großes Buffet mit selbst gebackenen Kuchen, Kaffee, heiße Würstchen und Getränke.

Die Bevölkerung und Freunde des Vereins sind herzlich eingeladen.

## Was sonst noch interessiert



### Sperrmüllbörse

Mit der Entsorgung unserer Abfälle sind Umweltbelastungen verbunden. So entstehen bei der Abfallverbrennung Luftschadstoffe und Treibhausgase, und für die Erweiterung der knapp gewordenen Deponieflächen wird wertvolle Landschaft verbraucht.

Geben Sie deshalb Gegenstände, die noch brauchbar sind, in Ihrem Haushalt aber keine Verwendung mehr finden, nicht gleich zum Sperrmüll. Bieten Sie kostenlos abzugebende Gegenstände zuerst in der Sperrmüllbörse an.

Angebote nimmt der Umweltsachbearbeiter unter der Telefonnummer 2003-89 entgegen.

#### Kostenlos abzugeben sind:

2 Küchentische mit Resopalplatte weiß/grau, ausziehbar, Tel. 73723

1 Kleiderschrank, schwarz, mit 3 Spiegel-Schwebetüren, beleuchtete Kranzleiste, 2,20 x 3,00 m, Tel. 75644

### Kunstförderverein Brühl in Gründung

Am Sonntag, 11.11.2007, von 14.00 bis 18.00 Uhr, trifft sich der Kunstförderverein Brühl in den Ateliers des Kunsthauses in der Luisenstr. 9. Unter anderem stehen die Planung der Weihnachtsaktion sowie der Aufbau des Kunstmagazins "Delta K" auf dem Programm.

**Hinweis:** Der Schwetzingener Künstler Gustav Armbrust präsentiert seine Werke. Die Ausstellung läuft noch bis Ende November 2007, immer sonntags in der Zeit von 14.00 bis 18.00 Uhr, bzw. nach telefonischer Vereinbarung. Kontakttelefon: Michael Fuchs, 0177/2114624. Die Bevölkerung ist hierzu herzlich eingeladen.

### Schenken, erben, Steuern sparen Vortrag bei Pro Seniore

Das Urteil des Bundesverfassungsgerichts zur Verfassungswidrigkeit des geltenden Erbschaftsteuerrechts, aktuelle Urteile zu Fragen des Rückgriffs der Sozialämter bei Übergabeverträgen unter nahen Angehörigen sowie vermehrt auftretende Streitigkeiten zwischen Erben und durch eine Vorsorgevollmacht bevollmächtigte Personen wegen bestehender, jedoch nicht bekannter Auskunfts- und Rechnungslegungsansprüche, sind nur wenige Probleme, die Anlass geben, sich mit den Themen Erben und Schenken rechtzeitig zu beschäftigen. Rechtsanwalt Bernd Kieser, auch Fachanwalt für Erbrecht und Steuerrecht, wird in seinem Vortrag diese und eine Viel-

zahl anderer mit dem Erbrecht zusammenhängender Fragen darstellen und erläutern.

Vortrag findet am Mittwoch, 14.11.2007, um 18.00 Uhr im Roten Salon der Pro Seniore Residenz Brühl statt. Der Eintritt ist frei.

### Nochmals zur Erinnerung auch im Hinblick auf Weihnachten:

#### Kinderkleiderflohmarkt in Brühl

##### auf dem Schulhof der Schillerschule

Am Samstag, **den 10. November 2007** besteht nochmals ab 12.00 Uhr die Möglichkeit zum Verkauf von jeglichem Kinderspielzeug und -bekleidung.

Organisatoren sind Frauen der Evangelischen Kirchengemeinde Brühl-Rohrhof. Wie üblich wird wieder ein Kaffee- und Kuchenstand zugunsten der Deutschen Leukämie-Forschungshilfe, Aktion für krebskranke Kinder in Mannheim vorhanden sein. Auch leckere Waffeln können erworben werden. Außerdem werden wir die Jahresspende an den Verein Deutsche-Leukämie-Forschungshilfe, Ortsgruppe Mannheim, übergeben.

Die Standgebühr beträgt pro Tapeziertisch 6,00 €. Auch diese Erlöse fließen in voller Höhe dem obigen Verein zu.

Wir weisen darauf hin, dass der Standaufbau keinesfalls vor 11.30 Uhr stattfinden darf. Bitte benutzen Sie bei Bedarf die Parkplätze am Hallenbad.

Informationen erhalten Sie unter den Nummern 06202/74793, 75800 oder 75313.

### Lebenshilfe Schwetzingen-Hockenheim e.V.

#### Mitgliederversammlung

Zur jährlichen Mitgliederversammlung lädt die Lebenshilfe Schwetzingen-Hockenheim e.V. für **Mittwoch, 14.11.2007** in den Kindergarten "Sonnenblume" in Schwetzingen, Sudetenring 2, herzlich ein.

Beginn: 20.00 Uhr

#### Tagesordnung:

1. Begrüßung
2. Information zum laufenden Projekt "Organisationsentwicklung der Lebenshilfe Schwetzingen-Hockenheim e.V."
3. Berichte aus den Einrichtungen Kindergarten Sonnenblume - Stationärer Wohnverbund - Offene Hilfen
4. Stand der Planungen offenes Haus und integrativer Kindergarten in Oftersheim Nord-West
5. Aussprache
6. Kassenbericht
7. Kassenprüfung
8. Neuwahlen

Der Vorstand der Lebenshilfe - Region Schwetzingen-Hockenheim e.V. - würde sich über ein reges Interesse seiner Mitglieder freuen.

### Jehovas Zeugen, Schwetzingen

Jehovas Zeugen heißen Sie gern willkommen in ihren Zusammenkünften in Schwetzingen, Robert-Bosch-Str. 7. Eintritt frei, keine Kollekte.

Sonntag, 11.11.2007

09.30 Uhr öffentlicher Vortrag mit dem Thema "Jehova, der große Schöpfer"

10.20 Uhr Besprechung anhand des Wachturm-Artikels vom 1. Oktober "Ein sinnvolles Leben führen", gestützt auf Psalm 150:6.

Dienstag, 13.11.2007

19.00 Uhr Es wird der zweite Teil des Kapitels 25 aus dem Buch "Die Offenbarung - Ihr großartiger Höhepunkt ist nahe" besprochen: "Die Wiederbelebung der zwei Zeugen" (Offenbarung 11:7-14: Die zwei Zeugen werden getötet/Wieder aufweckt!).

Donnerstag, 15.11.2007

19.00 Uhr Neben dem wöchentlichen Bibelleseprogramm Amos 1-9 werden unter anderem die Themen behandelt: "Einleitung zu Amos und wieso nützlich" und "Warum Erfahrung nicht der beste Lehrmeister ist".

## Sängerkreis Kurpfalz Schwetzingen

### Stimmbildungsseminar

Am Samstag, dem 24. November 2007 bietet der Sängerkreis Kurpfalz Schwetzingen für alle Sängerinnen und Sänger seiner Kreisvereine ein weiteres Stimmbildungsseminar an. Veranstaltungsort ist diesmal die Aula der Schillerschule Reilingen (Nähe Mannherz-Hallen). Die Veranstaltung ist als Tagseminar ausgelegt und wird von 10.00 bis ca. 16.00 Uhr dauern, eine Möglichkeit zum Mittagessen ist gegeben.

Als Referent konnte U. Führe, Komponist, Autor und bekannter Musikpädagoge von der Musikakademie Ochsenhausen gewonnen werden, der sowohl im In- als auch im Ausland Stimmbildung für Chorleiter, Musiklehrer, Erzieherinnen und Gesangspädagogen erfolgreich erteilt hat. Seine Erfahrung und Kompetenz zu der Thematik "Körper und Stimme" konnte er bereits bei mehreren Gelegenheiten unter Beweis stellen. Eine entsprechende Einladung an die Vorsitzenden der Kreisvereine die auch für die Anmeldung zuständig sind ist bereits erfolgt. Der Sängerkreis Kurpfalz Schwetzingen bietet um rege Teilnahme, denn die geschulten und trainierten Stimmen seiner Sängerinnen und Sänger sind das Fundament eines jeden Chores.

## Arche Noah Ketsch unterstützt "Tierhilfe Hoffnung"

Die Tierhilfe Hoffnung (Ute Langenkamp) braucht dringend Hilfe! In Pitesti/Rumänien ist das größte Tierheim der Welt mit fast 3000 Hunden. Das Tierheim wird nur von Spenden unterstützt und die Not ist groß! Wir brauchen dringend Futter jeglicher Art, Decken, Handtücher und warme Sachen für die Helfer vor Ort. Des Weiteren Plastik-Hundekörbe, Leinen, Halsbänder und Transportboxen. Dringend wird auch eine Firma oder Einzelperson gesucht, die ca. 6 Mal im Jahr kostenlos Futter und Sachspenden mit einem Mercedes Sprinter oder ähnlichem Fahrzeug von Brühl nach Dettenhausen fährt. Die Arche Noah Ketsch unterstützt die Tierhilfe Hoffnung auch, indem sie Hunde übernimmt und vermittelt. Bitte helfen Sie!

Infos: Nicole Pollich, Tel. 06202/4096193

## 2. Stiftertag der Metropolregion Rhein-Neckar

Am 6. November 2007 fand der 2. Stiftertag der Metropolregion Rhein-Neckar im Congress Center Rosengarten Mannheim statt. Den Höhepunkt der Veranstaltung bildete eine Podiumsdiskussion zum Thema "Stiften bewegt" mit Manfred Lautenschläger, Stifter und Gesellschafter Manfred Lautenschläger-Stiftung, Gerhard Stratthaus, Finanzminister des Landes Baden-Württemberg, Dr. Christian Ramthun, Wirtschaftswoche, Prof. Dr. Claus E. Heinrich, Vorsitzender des Vorstands ZMRN e.V. und Vorstandsmitglied SAP AG sowie Dietmar Hopp, Stifter und Geschäftsführer Dietmar-Hopp-Stiftung (von links). Auch der stellvertretende Vorsitzende der "Brühler Stiftung für Menschen in Not", Bürgermeister Dr. Ralf Göck, nahm an der Veranstaltung teil und konnte aus der praktischen Erfahrung der Brühler Stiftung berichten.

## "Karte ab 60" für neue Interessenten jetzt beantragen!

Die "Karte ab 60" ist ein besonders günstiges Angebot des Verkehrsverbunds Rhein-Neckar (VRN) für alle Bürgerinnen und Bürger, die älter als 60 Jahre sind. Die "Karte ab 60" ist eine Jahreskarte und kostet monatlich 28,50 € bzw. 342,- € im Jahr.

Für alle, die in diesem Jahr ihren 60. Geburtstag feiern, gibt es ein besonderes Angebot: das Karte-ab-60-Glückwunsch-

Abo. Mit der Karte-ab-60-Glückwunsch-Abo kann man einen Monat gratis in den Bussen und Bahnen des VRN unterwegs sein. Das Karte-ab-60-Glückwunsch-Abo erhält, wer die Karte ab 60 innerhalb von zwölf Monaten ab seinem 60. Geburtstag bestellt.

Für die "Karte ab 60" benötigen Sie ein Passbild!

Seit 1. Juni 2006 ist das Gebiet des WVV Westpfalz Verkehrsverbundes dazugekommen! Sie können von Würzburg bis Kassel, von Lauterbourg nach Zweibrücken und Pirmasens und von Wissembourg nach Bensheim fahren!

Sie ist in allen Bussen und Bahnen der Verkehrsunternehmen gültig, die zum Verkehrsverbund gehören.

Mit dieser Karte sind Sie unabhängig und können ohne weitere Bezahlung beliebig oft nach Alzey, Worms oder Bensheim im Norden bis Grünstadt, Bad Dürkheim oder Kaiserslautern im Westen; von Weißenburg, Lauterbourg, Wörth, Waghäusel oder Bad Schönborn, Bad Wimpfen, Bad Rappenau im Süden bis Buchen, Walldüren oder Hardheim im Osten sowie neu Erbach, Michelstadt, Bad König fahren. Auch kann der Main-Tauber-Kreis u.a. mit der Regionalbahn nach Würzburg über Neckarelz/Osterburken, oder Bad Friedrichshall/Jagstfeld benutzt werden.

Für Bürgerinnen und Bürger, die am 1. Dezember 2007 das 60. Lebensjahr erreicht haben oder älter als 60 Jahre sind und noch nicht die "Karte ab 60" besitzen, diese aber für das Netz des Verkehrsverbundes Rhein-Neckar (VRN) ab 1. Dezember 2007 haben möchten, muss der Antrag bis spätestens

Dienstag, 20. November 2007, bei der VRN eingegangen sein. Wie die Akademie für Ältere, Geschäftsstelle "Karte ab 60", in Heidelberg mitteilt, kann die Zusendung der "Karte ab 60" zum 1. Dezember 2007 nur dann erfolgen, wenn der Antrag

- bei der Gemeindeverwaltung oder
- bei der Akademie für Ältere in 69115 Heidelberg, Bergheimer Str. 76 oder
- bei dem RNV-Kundenzentrum, Bismarckplatz, oder
- bei dem RNV-Kundenzentrum, Mannheim, im Stadthaus N 1, Ebene 1

gestellt wurde und rechtzeitig zu dem obengenannten Termin bei der VRN eingegangen ist.



Bedingungslos  
menschlich.

Mit ÄRZTE OHNE GRENZEN helfen Sie Menschen in Not.

Bitte schicken Sie mir unverbindlich

- allgemeine Informationen über ÄRZTE OHNE GRENZEN
- Informationen für einen Projekteinsatz
- Informationen zur Fördermitgliedschaft
- die Broschüre „Ein Vermächtnis für das Leben“

Name \_\_\_\_\_

Anschrift \_\_\_\_\_

E-Mail \_\_\_\_\_



ÄRZTE OHNE GRENZEN e.V. • Am Köllnischen Park 1 • 10179 Berlin  
www.aerzte-ohne-grenzen.de • Spendenkonto 97 0 97 • Sparkasse KölnBonn • BLZ 380 500 00